



Родительское собрание

Адаптация
первоклассника к школе



Школа – это нужно!

Школа – это трудно!

Школа – это интересно!



Переломный период в жизни ребенка

- меняется его место в системе общественных отношений
- меняется весь уклад его жизни
- возрастает психоэмоциональная нагрузка
- На смену беззаботным играм приходят ежедневные учебные занятия



требуют от ребенка

- напряженного умственного труда
- активизации внимания
- сосредоточенной работы на уроках
- относительно неподвижного положения тела
- удержания правильной рабочей позы



В первые месяцы обучения

могут появиться жалобы детей

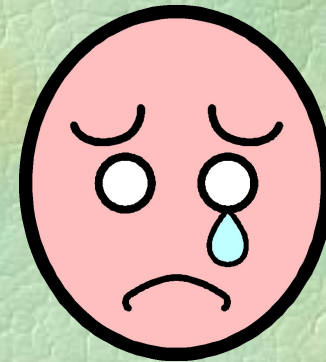
- на усталость
- головные боли

возникнуть

- раздражительность
- плаксивость
- нарушение сна
- Снижается аппетит детей
- Снижается масса тела

Случаются и трудности психологического характера:

- чувство страха,
- отрицательное отношение к учебе, учителю
- неправильное представление о своих способностях и возможностях



Понятие адаптации

непосредственно связано с понятием



"готовность ребенка к школе"



АДАПТАЦИЯ

Физиологическая

Психологическая

Социальная
(личностная)



Все составляющие тесно взаимосвязаны

недостатки формирования любой из них сказываются

- на успешности обучения
- самочувствии и состоянии здоровья первоклассника
- его работоспособности
- умении взаимодействовать с педагогом
- одноклассниками и
- подчиняться школьным правилам



Индикатором трудностей адаптации являются

- чрезмерное возбуждение и даже агрессивность или, наоборот
- заторможенность, депрессия и чувство страха, нежелание идти в школу



Все изменения в поведении ребенка отражают особенности психологической адаптации к школе



По степени адаптированности детей можно условно разделить на три группы:



Первая группа

адаптируется в течение первых двух месяцев обучения

- относительно быстро вливаются в коллектив,
- осваиваются в школе,
- приобретают новых друзей.
- почти всегда хорошее настроение,
- они спокойны, доброжелательны, добросовестны и без видимого напряжения выполняют все требования учителя.
- Иногда у них все же отмечаются сложности либо в контактах с детьми, либо в отношениях с учителем.
- Но к концу октября трудности этих детей, как правило, преодолеваются,
- ребенок полностью осваивается и с новым статусом ученика, и с новыми требованиями, и с новым режимом.



Вторая группа

имеет более длительный период адаптации.

- Дети не могут принять новую ситуацию обучения,
- общения с учителем,
- детьми.
- могут играть на уроках,
- выяснять отношения с товарищем,
- не реагируют на замечания учителя или
- реагируют слезами, обидами.
- испытывают трудности и в усвоении учебной программы,
- лишь к концу первого полугодия реакции этих детей становятся адекватными требованиям школы, учителя.



Третья группа

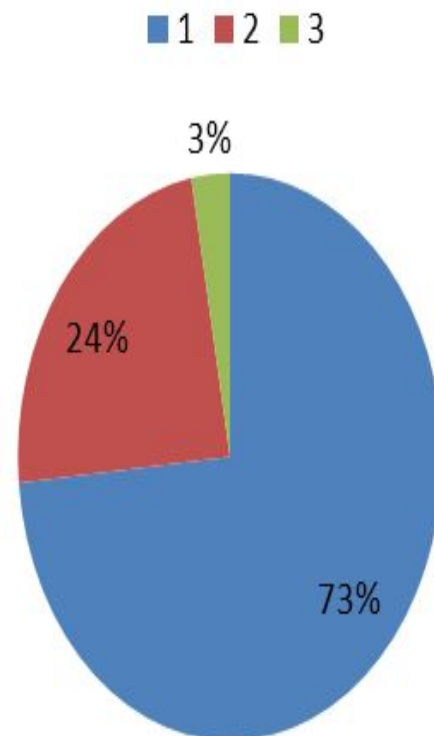
дети, у которых социально-психологическая адаптация связана со значительными трудностями.

- У них отмечаются негативные формы поведения,
- резкое проявление отрицательных эмоций,
- они с большим трудом усваивают учебные программы.

Именно на таких детей чаще всего жалуются учителя: они "мешают" работать в классе.



Результаты адаптации



Следует иметь в виду, что



степень и темпы адаптации у каждого индивидуальны



Как помочь ребенку

- научиться выполнять новые правила и требования учителя
- плавно и безболезненно перейти от игровой к новой, очень сложной учебной

деятельности

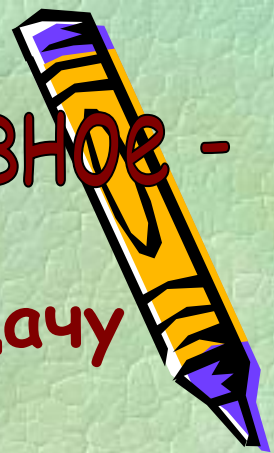


В процессе школьного обучения главное -
научить детей осознавать учебную задачу



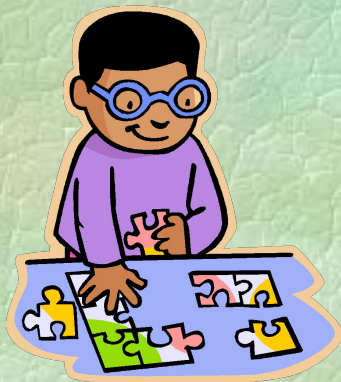
Достижение такой цели требует от учащихся

- определенных усилий и
- развития целого ряда важных учебных качеств:



Необходимо:

больше внимания уделять развитию
образного мышления: рисунки,
конструирование, лепка, аппликация,
мозаика



Успешность адаптации во многом зависит

От наличия у детей
адекватной самооценки

Мы постоянно сравниваем себя с другими людьми и на основе этого сравнения вырабатываем

- мнение о себе
- о своих возможностях и способностях
- чертах своего характера и человеческих качествах



Адекватная самооценка

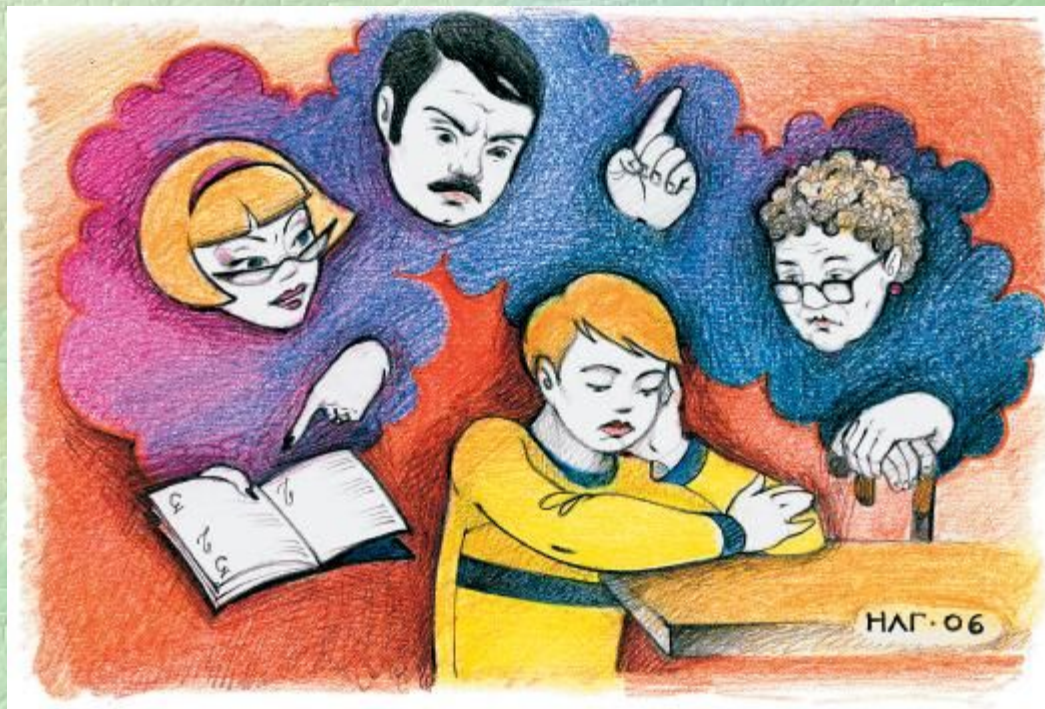


облегчает процесс адаптации к
школе

тогда как завышенная или
заниженная,
напротив,
осложняют его



Первые дни школьной жизни
ребенка наказывать нельзя!



Его надо не просто хвалить

(и поменьше ругать, а лучше вообще не ругать)

а хвалить именно тогда, когда он что-то делает



НО:



1) ни в коем случае не сравнивать его посредственные результаты с эталоном, то есть с требованиями школьной программы, достижениями других, более успешных, учеников. Лучше вообще никогда не сравнивать ребенка с другими детьми (вспомните свое детство).

2) Сравнить ребенка можно только с ним самим и хвалить только за одно: улучшение его собственных результатов



Самый важный результат помощи в адаптации

- это восстановить у ребенка положительное отношение к жизни, в том числе и
- к повседневной школьной деятельности
- ко всем лицам, участвующим в учебном процессе
(ребенок - родители - учителя)





- «Лучший способ сделать детей хорошими — это сделать их счастливыми»

Оскар Уайльд

