

1. История возникновения и развития социальной педагогики. Исторические этапы развития социальной педагогики

Первые предпосылки возникновения социальной педагогики возникли в Европе во второй половине XIX в., когда немецкий философ **П. Натопф** выдвинул идею интеграции воспитательных сил общества с целью распространения культуры и просвещения в народе.

Экономические и социокультурные изменения, происходящие в это время в большинстве стран, отразились и на системе общественного воспитания. В таких условиях и зарождается отдельная область педагогической теории и практики – *социальная педагогика*.

В России социальная педагогика, зародившись в конце XIX в., получила определенное развитие в 20-е гг. XX в. в виде разработки попытки реализации идеи связи школы с жизнью и социальной средой.

Интерес к проблематике, характерной для социальной педагогики, обострился как у нас, так и за рубежом в 70-е гг. XX в., что было связано с очередным кризисом системы воспитания.

За рубежом теоретическая разработка проблем социальной педагогики возобновилась лишь в 50-60-е гг. в Германии. Однако фактически и в Европе, включая Германию, и в США, уже начиная с конца XIX в., все более широкое распространение получала практическая деятельность, обозначавшаяся термином социальная работа.

Впервые понятие «социальная педагогика» было использовано **А. Дистервегом** в 1850 г. в статье «Руководство для немецких учителей»

Эмпирический
Первый – начальный период, который длился с древнейших времен до XVII в., - осмыслением практики воспитания, формирование социально-педагогической мысли.

Научно-эмпирический
Второй период – XVII–XIX вв. - развитие ведущих идей и научных концепций социальной педагогики, становление ее как науки.

Теоретический
С начала XX в. начинается третий период – развитие социальной педагогики как самостоятельной науки.

2. Предмет , цель, задачи и функции социальной педагогики.

Предмет

- педагогические аспекты социального становления и развития личности, приобретения ею социального статуса, социального функционирования, а также поддержание достигнутых и восстановление утраченных социальных характеристик.

Цель

- научно-педагогическое обеспечение социальной работы как профессиональной деятельности и формирование педагогически регулируемых отношений в макро и микросоциуме.

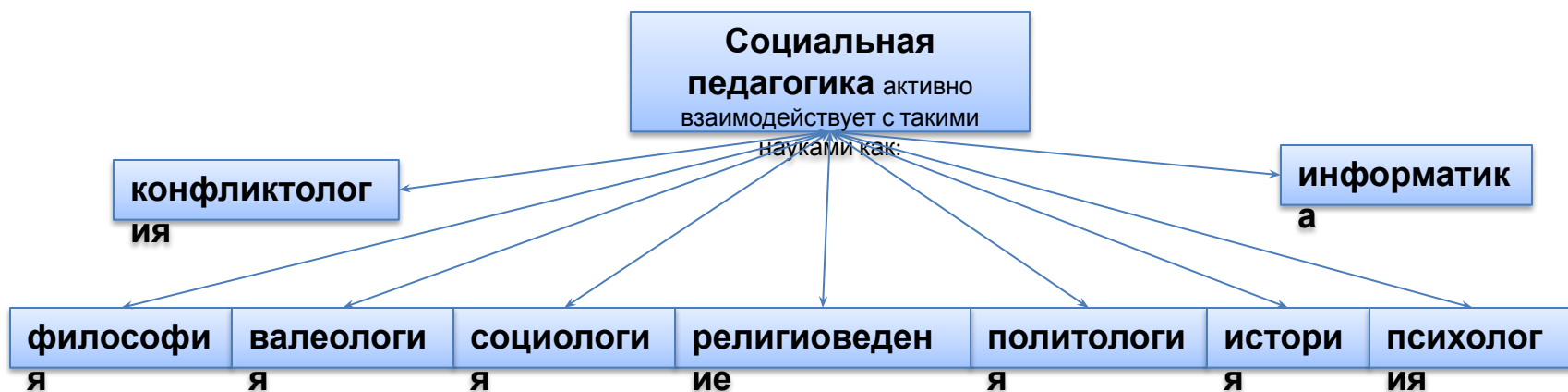
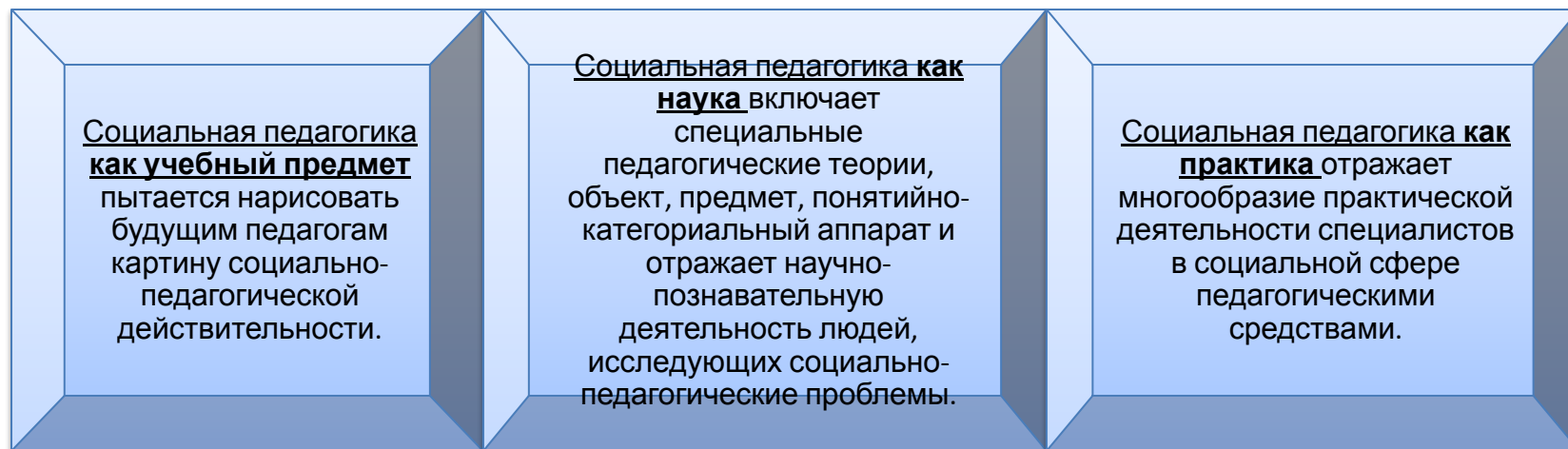
Функции

- Исследовательская
- Аналитико-проектная
- Просветительско-образовательная
- Организаторская
- Прогностическая

Задачи

- Развитие чувства собственного достоинства, самостоятельности, уверенности в себе у клиента социального педагога.
- Развитие стремления познавать окружающий мир, другого человека, его уникальность, физические и духовные особенности, права и обязанности в обществе.
- Привитие желания и умения общения с окружающими людьми, в малых и больших группах, в семье, в школе, в трудовом коллективе, в семейно-соседском обществе и т.д.
- Воспитание в сознании человека морально-нравственных понятий: добра и справедливости, любви к ближнему, ко всему живому, творчеству, взаимопониманию.
- Постановка цели самостоятельного выхода из кризиса, поиск пути выхода, определение цели и смысла жизни.

2. Социальная педагогика как наука, практика и учебный предмет. Междисциплинарный и интегративный характер социальной педагогики, ее место в системе педагогических дисциплин



Социально-педагогическая деятельность – целенаправленная работа профессионала по социальному воспитанию личности в конкретном социуме с целью успешной ее социальной адаптации и самореализации в обществе.

Сущность социально-педагогической деятельности

Системное изучение индивидуальных особенностей личности подопечного, социально-педагогических влияний микросреды	Социально-педагогическое управление способами активизации самостоятельности личности в процессе ее самореализации	Установление проф. (лично-делового) контакта, взаимодействия с личностью (группой), нуждающейся в помощи	Социально-педагогическая поддержка личности в критических, кризисных, проблемных ситуациях
--	---	--	--

4. Социально-педагогическая характеристика направлений и видов социально-педагогической деятельности.

Основными видами социально-педагогической деятельности:

культурно-досуговая работа	информационно-воспитательная работа	социально-правовая работа	медико-социальная социальная работа	психосоциальная работа
----------------------------	-------------------------------------	---------------------------	-------------------------------------	------------------------

Основные направления социально-педагогической деятельности:

в образовательных учреждениях;	в детских общественных объединениях и организациях;	в учреждениях творчества и досуга детей;	в местах летнего отдыха детей;	в конфессиях.
--------------------------------	---	--	--------------------------------	---------------

5. Основные направления и тенденции развития отечественной социальной педагогики на современном этапе.

Направления		Тенденции развития	
	Диагностирование		Гуманизация социокультурной среды обитания человека.
	Проектирование		Признание на уровне государства необходимости создания и развития действенной и мобильной системы социально-педагогической и психологической помощи человеку.
	Инноватика		Признание принципа сотрудничества, толерантности, ответственности, заботы и защиты.
	Праксиология		Отказом от идей насилия, господства над человеком, возрождением его ценности как личности, прав на свободу и реализацию своих способностей и возможностей.
	Валеология		
	Программирование		Закреплением идеалов гуманизма как ведущих в формировании личности.
	Виктимология		Оказание помощи и защиты от воздействий неблагоприятных факторов окружающей среды.
	Аксиология		
	Конфликтология		

6. Социализация личности. Ценности и механизмы социализации.

Социализация (от лат. socialis – общественный) – процесс становления личности, усвоения индивидом языка, социальных ценностей и опыта (норм, установок, образцов поведения), культуры, присущих данному обществу, социальной общности, группе, воспроизводство и обогащение им социальных связей и социального опыта.



Ценности социализации - значимость явлений и предметов реальной действительности с точки зрения их соответствия или несоответствия потребностям общества, социальной группы, личности.

7. Факторы социализации.



Воспитание – это относительно социально контролируемый процесс развития человека в ходе его социализации.

Название	Осуществление
Семейное или частное	
Социальное или общественное	
Диссоциальное или контрсоциальное	
Религиозное или конфессиональное	

9. Сферы социально-педагогической деятельности. Социальные институты их виды и функции.

Виды социальных институтов

<p>Экономические — это все институты, которые обеспечивают процесс производства и распределения материальных благ и услуг, регулируют денежный оборот, занимаются организацией и разделением труда и т.д. (банки, биржи, корпорации, фирмы, акционерные общества, заводы и т.д.).</p>	<p>Политические — это институты, которые устанавливают, исполняют и поддерживают власть. (государство, политические партии, полиция или милиция, юстиция, армия и также различные общественные организации, движения, объединения, фонды и клубы, преследующие политические цели).</p>	<p>Воспроизводства и родства — это институты, благодаря которым поддерживается биологическая непрерывность общества, происходит удовлетворение сексуальных потребностей и родительских стремлений, регулируются отношения между полами и поколениями и т.д. (институт семьи и брака).</p>
<p>Социально-культурные и воспитательные — это институты, главная цель которых заключается в создании, развитии, укреплении культуры для социализации молодого поколения. (семья как воспитательный институт, образование, наука, культурно-воспитательные и художественные учреждения и т.п.).</p>	<p>Религиозные — институты, организующие связь человека с трансцендентными силами.</p>	<p>Социально-церемониальные — это институты, регулирующие повседневные человеческие контакты, облегчающие взаимопонимание. (общественные организации, товарищеские объединения, клубы и т.п., не преследующие политические цели).</p>

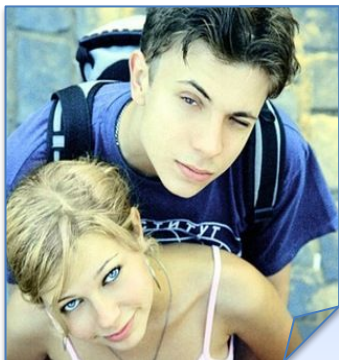
Функции социальных институтов

1. Воспроизводство членов общества. Главным институтом, выполняющим эту функцию, является семья, но к ней причастны и другие социальные институты, такие, как государство.
2. Социализация — передача индивидам установленных в данном обществе образцов поведения и способов деятельности — институты семьи, образования, религии и др.
3. Производство и распределение. Обеспечиваются экономическо-социальными институтами управления и контроля — органы власти.
4. Функции управления и контроля осуществляются через систему социальных норм и предписаний.

10. Социально-педагогическая характеристика факторов риска в различных социальных институтах.

- **Факторы риска — понятие, обозначающее широкий круг условий, способных оказывать неблагоприятное влияние на развитие человека.**
- Социально-политические факторы риска включают:
 - войны, конфликты;
 - отставку или смену правительства;
 - угрозу национализации;
 - смену политического строя и т.д.
- Социально-экономические факторы риска включают: многодетные и неполные семьи,
 - несовершеннолетние родители,
 - воровство,
 - драки,
 - попытки суицида,
 - употребление спиртных напитков, наркотиков ;
- Социальные факторы риска включают:
 - неправильное воспитание в семье, психические травмы ,
 - отклонения в психическом и физическом развитии,
 - эмоциональная неустойчивость,
 - неуспех в деятельности, неуспех в социальной адаптации,
 - трудности общения,
 - несоответствие содержания программ и условий обучения детей их психофизиологическим особенностям

11. Основные социально-педагогические проблемы человека на различных возрастных этапах.



Ювеногика (изучает проблемы формирования молодых людей)

Адаптация к среде
Профессиональная подготовка
Приобретение навыков трудовой деятельности
Утверждение в профессиональной деятельности



Андрагика (изучает проблемы взрослого человека)

Реализация семейной жизни
Рост профессионального мастерства
Самоосуществление
Саморазвитие
Самоутверждение



Геронтогика (изучает проблемы взаимодействия с пожилыми людьми)

Адаптация к новым условиям
Реализация своих сил и возможностей в обществе
Использование жизненного опыта

Специальные разделы,
отражающие специфику
социально-
педагогической работы с
различными категориями
людей

12. Характеристика основных видов и форм социально-педагогической деятельности.

Виды

образовательных учреждений;

детских общественных объединений;

организаций;

учреждений творчества и досуга

детей;

местах летнего отдыха детей;

конференциях.

13. Норма и отклонение от нормы в социальной педагогике. Профилактика девиантного поведения детей и подростков.

Социальная норма – это правила, образец действия или мера допустимого (дозволенного или обязательного) поведения или деятельности людей или социальных групп, которое официально установлено или сложилось на том или ином этапе развития общества.

Отклонения- то что, что не соответствует норме, является отклонением в ней.

Социальные: сиротство; отклоняющееся поведение: алкоголизм, токсикомания, наркомания, проституция, беспризорность, безнадзорность, бродяжничество, правонарушения, преступность.

Физические: болезнь; нарушения зрения; нарушения слуха; нарушения опорно-двигательного аппарата

Педагогические: отклонения в получении общего образования; отклонения в получении профессионального образования.

Психические: задержка психического развития; умственная отсталость; нарушения речи; нарушения эмоционально-ролевой сферы; одаренность.

- **Профилактика**- это совокупность государственных, общественных, социально-медицинских и организационно-воспитательных мероприятий, направленных на предупреждение, устранение и нейтрализацию основных причин и условий, вызывающих различного рода социальные отклонения в поведении подростка.

- Под профилактикой в социальной педагогике понимаются, прежде всего, научно обоснованные и своевременно предпринятые действия, направленные на:
 - 1) предотвращение возможных негативных физических, психологических или социокультурных обстоятельств у отдельного ребенка или группы несовершеннолетних:

14. Особенности работы с трудными детьми.

Группа:	Особенности работы с основными типами трудных подростков:
<p><u>Первую группу</u> подростков характеризует устойчивый комплекс общественно-отрицательных, аморальных, примитивных потребностей, система антиобщественных взглядов, деформация отношений, оценок. У них извращены представления о товариществе, смелости. Ослаблено чувство стыда. Они циничны, грубы, озлоблены, агрессивны. Эгоизм, равнодушие к переживаниям других, осознанность совершенных правонарушений, отсутствие трудолюбия и стремление к потребительскому времяпрепровождению.</p>	<p>ключом к организации работы с ними является опора на такие качества их личности, как упорство в достижении поставленной цели, стремление к престижу, первенству в сочетании с полуосознанным чувством их собственной социальной неполноценности. Зримо выраженная общественная значимость выполняемых ими трудовых дел.</p>
<p><u>Вторую группу</u> составляют подростки, стремящиеся подражать тем несовершеннолетним правонарушителям, у которых имеется устойчивый комплекс аморальных потребностей и откровенно антиобщественная направленность отношений, взглядов. Они отличаются индивидуализмом, неуживчивостью, стремятся к привилегированному положению, притесняют слабых, младших. Правонарушения они совершают в основном ситуативно.</p>	<p>особое значение для подростков этой группы имеет самоизменение обстановки и стереотипных форм реагирования. Подчеркнутое доверие к ним, положительная оценка их достижений, вовлечение не только в исполнительную, но, прежде всего в организационную деятельность, вырабатывающую умение и командовать, и подчиняться.</p>
<p><u>Третью группу</u> характеризует конфликт между деформированными и позитивными потребностями, отношениями, интересами, взглядами. Подростки осознают неустойчивость своего поведения, однако имеющиеся у них правильные взгляды не стали убеждениями. Эгоистические устремления или неумение противостоять ситуации вызывают их антиобщественные поступки, приводя их к накоплению опыта аморального поведения.</p>	<p>т.к. для подростков этой группы важны ритм и напряженность трудовых дел, поэтому на них будет иметь положительное влияние вовлечение в поисковые работы, где имеется возможность проявить себя, самоутвердиться в глазах коллектива.</p>
<p><u>Четвертую группу</u> составляют подростки со слабodeформированными потребностями. Их характеризует безволие, легкая внушаемость, неустойчивость, неверие в свои силы, заискивание перед более важными товарищами.</p>	<p>вхождению таких подростков в систему общественно-полезной трудовой деятельности способствует пробуждение у них интереса к жизни, положительных переживаний, нахождения жизненных перспектив. Скользящий график постоянных работ, систематический контроль и регулярное подведение итогов труда, личная ответственность перед коллективом создают условия для вхождения подростков в систему общественно-значимого труда.</p>
<p><u>В пятую группу</u> входят подростки, ставшие на путь правонарушений случайно. Они безвольны и поддаются различным влияниям.</p>	<p>такие же, как и с подростками четвертой группы (см. выше).</p>

Основные направления социально-педагогической работы в образовании:

помощь семье в проблемах, связанных с учебой, воспитанием, присмотром за ребенком;

помощь ребенку в устранении причин, негативно влияющих на его успеваемость и посещение школы;

привлечение детей, родителей, общественности к организации и проведению мероприятий, акций;

распознавание и разрешение конфликтов, проблем, трудных жизненных ситуаций, затрагивающих интересы ребенка;

индивидуальное и групповое консультирование детей, родителей, педагогов, администрации по вопросам разрешения проблемных ситуаций, конфликтов, снятия стресса, воспитания детей;

выявление запросов, потребностей детей и разработка мер помощи конкретным учащимся с привлечением специалистов из соответствующих учреждений и организаций;

разработка планов по различным направлениям деятельности школы;

пропаганда и разъяснение прав детей, семьи, педагогов. (Руководствуюсь «Справочником социального педагога» в разделе «Права, обязанности и ответственность участников социально-педагогического взаимодействия»);

помощь педагогам в разрешении конфликтов с детьми, в выявлении проблем в

15. Общая технология кризисного вмешательства.

- К. в. представляет собой оперативную реакцию на проблему, требующую немедленного разрешения. С этой целью рекомендуется стандартный набор процедур.

Процедуры кризисного вмешательства

(К.В)

Безотлагательность - действия специалиста по К. в. должны быть направлены на снижение уровня кризиса с первых минут встречи с пострадавшим.



Контроль - жертвы кризиса часто плохо контролируют себя и ситуацию, в которой оказались.



Оценка - почему жертва оказалась в критической ситуации именно в это время? Какие обстоятельства способствовали кризису? Какие попытки предпринимала жертва или ее окружение для разрешения стрессовой ситуации



Последующее наблюдение - действенность К. в. обеспечивается по-разному, в т. ч. путем диспансерного наблюдения за бывшей жертвой кризиса. С помощью телефонного звонка удастся выявить новые проблемы, напр. отсутствие транспорта и невозможность добраться до рекомендованного агентства по оказанию помощи или к-л. иные трудности, устранив которые специалист закрепляет результаты своей работы по К. в.



Предоставление справочной информации и направление к специалистам - крайне важно при необходимости своевременно направить жертву к соотв. специалистам или в общественные организации для получения дополнительной помощи.



План действий - Действия специалиста по К. в. могут помочь жертве, но могут и причинить вред. Следовательно, план вмешательства должен быть тщательно продуман

Кризисная ситуация - это ситуация эмоционального и интеллектуального стресса, требующая значительного изменения представлений о мире и о себе за короткий промежуток времени. Человек, находящийся в кризисной ситуации, не может оставаться прежним.

Принципы работы по социально-педагогической поддержке

детей:

уважения индивидуальности
личности
коллективной деятельности
разумной требовательности
возрастного подхода
диалога
педагогической поддержки
стимулирования самовоспитания
связи с реальной жизнью
согласования

Индивидуальная помощь должна оказываться тогда, когда у ребенка возникают проблемы при решении задач социализации и в тех случаях, когда он становится жертвой плохих условий социализации. И.п оказывают в:

- Учреждениях образования;
- Учреждениях комитетов по делам молодежи;
- Учреждениях здравоохранения (детские больницы, спецбольницы для психически больных детей, детей-наркоманов, санатории для детей и др.);
- Учреждениях социальной защиты населения (центры социального обслуживания, центры социальной помощи семье и детям, социальные приюты, социально-реабилитационные центры для несовершеннолетних, центры помощи детям, оставшимся без попечения родителей, реабилитационные центры для детей и подростков с ограниченными возможностями и др.);
- Учреждениях, относящимся к системе органов внутренних дел (приемники-распределители для детей и подростков, специнтернаты и специальные профессиональные училища для детей, совершивших правонарушения, воспитательные колонии, ювенальные суды для подростков, которые в России делают свои первые шаги, и др.).

Социальная сфера — отношения между различными социальными и возрастными группами; деятельность по обеспечению социальной гарантии. Институты, относящиеся к социальной сфере: коммунальные службы, образование, система здравоохранения, система социального обеспечения, предприятия связи,

предприятия досуга.
Институт

Виды помощи

Семья
Предоставление продуктов, одежды, обуви; защита от родителей; психологическая поддержка; систематичное посещение данной семьи; помощь в усыновлении.

Образование
Различные проверки; детский психолог; проведение профилактических бесед

Здравоохранение
Помощь в оказании медицинских услуг, предоставление лекарств.

Государство
Всевозможные конвенции, законы, права о защите ребенка; регулирование работы школ; создание условий для благополучной жизни в семье.

19. Особенности социально – педагогической деятельности в специальных воспитательных учреждениях для подростков – правонарушителей.

Специальные учебно-воспитательные учреждения для несовершеннолетних правонарушителей можно разделить на следующие виды:

специальные общеобразовательные школы;

специальные профессиональные училища;

специальные (коррекционные) общеобразовательные школы и специальные (коррекционные) профессиональные училища для детей и подростков с отклонениями в развитии (задержкой психического развития и легкими формами умственной отсталости), совершивших общественно опасные деяния.

Основной функцией специального учебно-воспитательного учреждения для несовершеннолетних правонарушителей является обеспечение их психологической, медицинской и социальной реабилитацией, включая коррекцию их поведения и адаптацию в обществе, а также создание условий для получения ими начального общего, основного общего, среднего (полного) общего и профессионального образования.

Если ребенок не усыновлен и не попадает в приемную семью, то его воспитанием, образованием и развитием занимаются государственные учреждения.

Основными задачами детских домов являются:

- создание благоприятных, комфортных условий, приближенных к домашним, способствующих нормальному развитию ребенка;
- обеспечение охраны здоровья детей;
- обеспечение социальной защиты ребенка, его медико-педагогической и социальной адаптации;
- охрана интересов и прав воспитанников;
- освоение детьми образовательных программ, получение достойного образования в интересах личности, общества и государства;
- формирование общей культуры воспитанников, их адаптация к жизни;
- формирование потребностей у воспитанников к саморазвитию и самоопределению;
- создание условий для осознанного выбора и последующего освоения профессиональных образовательных программ.

Основной целью приюта является:

Возможность устроить ребенка, который казался в трудной жизненной ситуации, в какой либо социальный институт: возвращение в семью, усыновление, установление опекуна и тд.

Опека — вид семейного устройства малолетних (несовершеннолетние до 14 лет), оставшихся без попечения родителей

Попечительство — вид семейного устройства несовершеннолетнего, достигшего 14-ти лет, либо форма защиты гражданских прав и интересов совершеннолетнего лица

- **Сирота** — человек, лишившийся одного или обоих родителей в связи со смертью последних.
- **Социальный сирота** - это ребенок, который имеет биологических родителей, но они по каким-то причинам не занимаются воспитанием ребенка и не заботятся о нем.

Усыновление — форма установления искусственного родства — включение индивида или нескольких лиц в какую-либо родственную группу или семью.

Государственное попечение – создание неусыновленному ребенку (ребенку-сироте) нормальных условий для его воспитания и развития путем помещения в специально созданные для этого учреждения (временная приемная семья, воспитание в специальных учреждениях, детский дом, приют).

Неблагополучные семьи- это семьи для которых характерны грубость, скандалы, аморальное поведение, требуют постоянного внимания педагога, общественности. А иногда и активного вмешательства, чтобы защитить интересы детей.

ТИПЫ НЕБЛАГОПОЛУЧНЫХ СЕМЕЙ.

Педагогически несостоятельная семья	Конфликтная семья	Асоциальная семья
<p>Занимается воспитанием детей, но для нее характерны неправомерные подходы к воспитанию, беспомощность в построении взаимоотношений с детьми. Главной целью воспитательных усилий родителей нередко становится лишь достижение послушания.</p>	<p>Воспитательная функция деформирована. Условия жизни в такой семье могут превысить предел адаптационных возможностей ребенка, вызвать хроническое психическое перенапряжение, что нередко приводит к бегству из дома, бродяжничеству, создает питательную среду для прямых десоциализирующих влияний.</p>	<p>В таких семьях ребенок растет в крайне неблагоприятной для его воспитания обстановке. Обычно выделяют две формы десоциализирующего влияния неблагополучных семей на детей – прямое и косвенное.</p>
<p>Нуждается в <u>коррекции целей и методов воспитания</u>, представлений о родительском авторитете. Важно, чтобы с помощью педагогов, психологов родители осознали ошибочность своего стиля воспитания.</p>	<p>Ведущая роль принадлежит психологу и психотерапевту. Важно выявить <u>основные причины конфликтности</u>, среди которых: личностные особенности родителей (высокий уровень невротизации, психические расстройства, алкоголизация, крайний эгоцентризм, озлобленность, себялюбие, властность при низком уровне интеллекта); кризис супружеских отношений, ситуация развода, вызывающая повышенное напряжение в отношениях с ребенком; резкое падение уровня жизни семьи, депрофессионализация родителей, утрата работы, вызывающие стрессовые состояния, обострение отношений между супругами.</p>	<p><u>помощь в решении</u> медико-социальных <u>проблем</u> членов семьи ; <u>содействие</u> <u>родителям</u> в восстановлении социального статуса; правовая поддержка; содействие в создании более благоприятных условий для жизни и развития детей ; психологическое оздоровление семьи .</p>

- Помощь в информировании направлена на обеспечение семьи информацией по вопросам социальной защиты. Она проводится в форме консультирования. Вопросы могут касаться как жилищного, семейно-брачного, трудового, гражданского, пенсионного законодательства, прав детей, женщин, инвалидов, так и проблем, которые существуют внутри семьи.
- Помощь в координации направлена на активизацию различных ведомств и служб по совместному разрешению проблемы конкретной семьи и положения конкретного ребенка.
- Помощь в организации направлена на организацию семейного досуга, включающую в себя: организацию выставок – продаж поношенных вещей, благотворительных аукционов; клубов по интересам, организацию семейных праздников, конкурсов, курсов по ведению домашнего хозяйства, «клубов знакомств», летнего отдыха и др.
- Посреднический компонент социально-педагогической помощи включает в себя 3 составляющие:

Неформальная группа- это малая группа, существование и деятельность которой детерминирована исключительно межличностными отношениями членов группы.

Типы

стратегий

- - 1-й тип таких стратегий - попустительские стратегии, или стратегии ухода от работы по предупреждению и профилактике отклонений в поведении и правонарушений, и перекладывания ответственности за это на кого-либо другого (на родителей, милицию и так далее).
- - 2-й тип этих стратегий - «тушение пожаров»- оперативное реагирование на уже случившиеся происшествия, на явные и наметившиеся отклонения в поведении и коррекция девиантного поведения социально-психологическими и социально-педагогическими методами.
- - 3-й тип - карающая реакция на девиантное и противоправное поведение несовершеннолетних. Заключается в организации «наказаний за нарушения дисциплины и порядка». Этот тип стратегий наименее продуктивен как негуманистический, поскольку он очень быстро истощает свой «воспитательный ресурс», а, следовательно, может быть не правилом, а лишь исключением из него.
- - 4-й тип стратегий - вовлечение в деятельность, «отвлекающую» от бесцельного времяпрепровождения, организация разнообразной развивающей деятельности и общения, создание среды социализации личности .
- - 5-й тип стратегий - индивидуально-профилактическая работа, основанная на знании личности ребенка (подростка, юноши, девушки), на анализе субкультурных групповых процессов и тенденций в сообществах сверстников и оперативной криминогенной обстановки.

- **Социальные институты воспитания** в современных условиях нашего общества включают в себя: семью, систему дошкольных детских учреждений, систему народного образования (школа, ПТУ, техникум, вуз), систему воспитательного взаимодействия в трудовых коллективах, систему воспитательного воздействия в рядах армии, систему воздействия юридических органов, систему средств массовой информации и пропаганды, систему культурно-просветительских учреждений и зрелищных заведений, систему воспитательной работы по месту жительства граждан, систему воспитательной работы в общественных и кооперативных организациях.

Взаимодействие – *связь явлений; система отношений связи, взаимозависимости* между людьми и общественными группами; *взаимная поддержка и согласованность действий* для достижения единой цели, решения общих задач.

26. Сущность социально – педагогической виктимологии. Направления и формы работы с различными группами людей, ставших жертвами неблагоприятных условий социализации

- **Социально-педагогическая виктимология** - область знания на стыке педагогики, психологии, социологии, криминологии и этнографии, изучающая различные категории людей — жертв неблагоприятных условий социализации Термин «виктимность» заимствован из криминологии, спец раздел которой — юридическая виктимология имеет своим предметом изучение жертв преступлений.

Основные направления

изучение особенностей социального развития людей с некоторыми физическими, психическими, социальными и личностными отклонениями; с низким социально-экономическим, правовым и социально-психологическим статусом.

разработка общих и специальных принципов, целей, содержания, форм и методов профилактики, компенсации и коррекции тех обстоятельств, благодаря которым человек становится жертвой социализации.

27. Профессиональная компетентность социального педагога. Этические принципы деятельности социального педагога.

Социальный педагог - специалист, организующий воспитательную работу с детьми, молодежью и взрослыми людьми в различных социокультурных средах (семья, учебное заведение, дошкольное учреждение, детский дом, приют, трудовой коллектив, учреждение дополнительного образования и др.).

Социальный работник в своей деятельности должен руководствоваться следующими **принципами**:

- соблюдение разумных интересов клиента;
- личная ответственность социального работника за нежелательные для клиента и общества последствия его действий;
- уважение права клиента на принятие самостоятельного решения на любом этапе совместных действий;
- принятие клиента таким, каков он есть;
- конфиденциальность;
- доброжелательность;
- бескорыстие;
- честность и открытость;
- полнота информирования клиента.

Личностные качества социального педагога:

- - гуманистические качества (доброта, альтруизм, чувство собственного достоинства и др.);
- - психологические характеристики (высокий уровень протекания психических процессов, устойчивые психические состояния, высокий уровень эмоциональных и волевых характеристик);
- - психоаналитические качества (самоконтроль, самокритичность, самооценка);
- - психолого-педагогические качества (коммуникабельность, эмпатичность, визуальность, красноречивость и др.).