

# **Социально-психологические аспекты подростков и юношей**

**Т. В. Тулупьева**

**к. психол. н., доц.**

**tvt100a@mail.ru**

# План

- Особенности в отношениях
- Личностные особенности
- Проблемы в отношениях
- Адаптация студентов

# Физиологические особенности

- Заканчивается физическое развитие и половое созревание
- Стабилизируются многие физиологические функции (кровеняное давление, деятельность щитовидной железы и т.д.)
- Исчезают диспропорции в физическом развитии тела и конечностей

# Перестройка психики, связанная с соматикой

- Повышается внимание, как к самому телу, так и к его функциям.
  - Акселерация.
  - Повышенные требования взрослых.
- Наблюдение за изменениями собственного тела
- Недостаточно представляют себе различные варианты физических изменений.
- Незнание пределов изменчивости хода созревания может привести к повышенному вниманию к незначительным действительным или мнимым отклонениям.

- **Отношения со  
взрослыми**

# Механизмы влияния на подростков

- подкрепление;
- идентификация;
  - Родительский пример не абсолют
  - Разная информационная среда
- понимание.

# Отношения со взрослыми

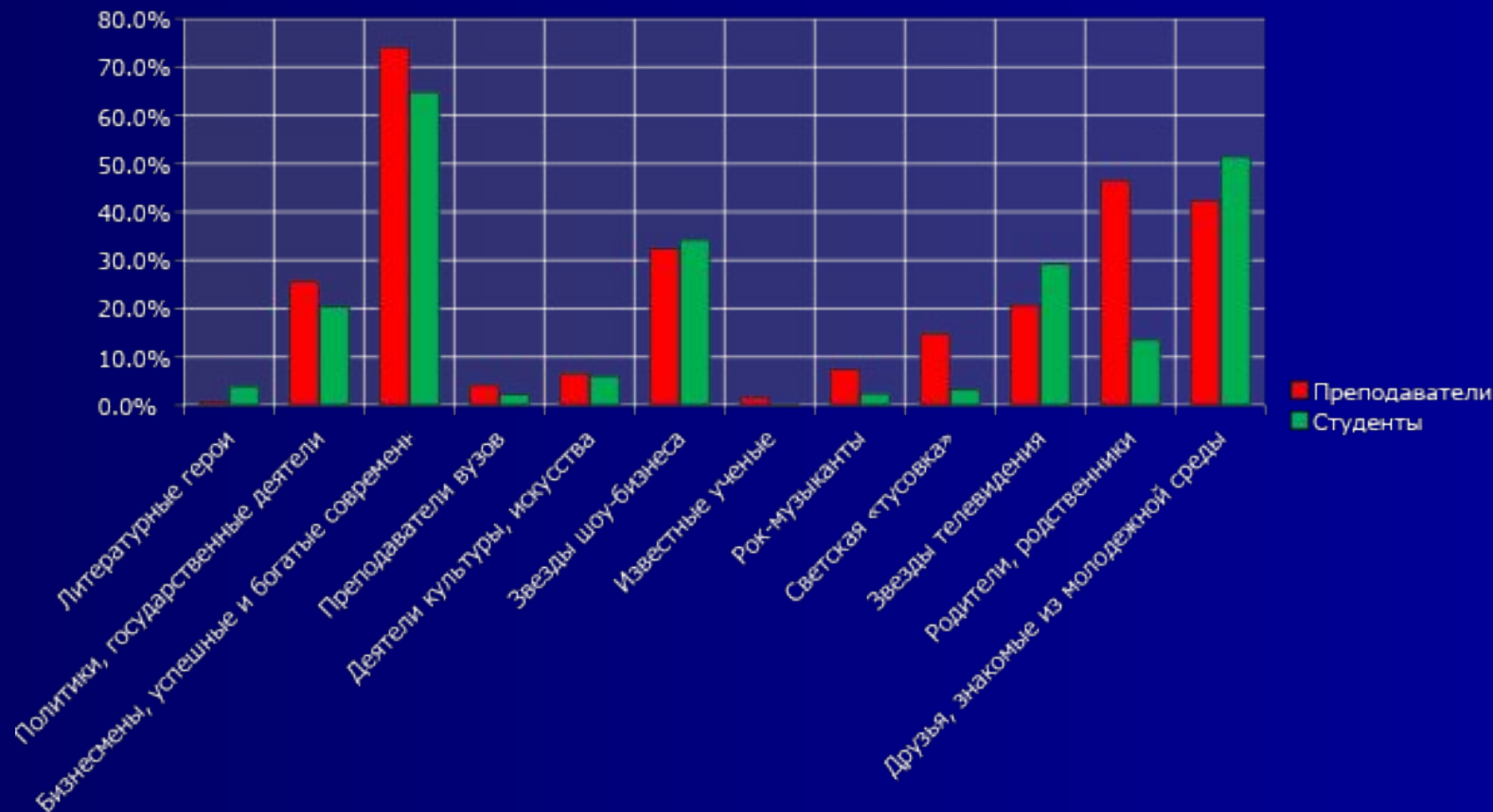
- Меняется социальный статус:
  - Материально зависят от родителей, но с ними начинают советоваться
  - Требуют большей самостоятельности, независимости
- Двойственность статуса, неопределенность положения (в одних ситуациях – взрослый, в других – нет)

# Смена значимых лиц

- Перестройка отношений со взрослыми
- Размышления о паттернах поведения и идентификация себя с более узкой, чем в подростковом возрасте, избранной группой людей
- Стремление к построению отношений со взрослыми на основе равенства



# На кого ориентируются современные студенты в выборе жизненных стратегий, стиля жизни, в повседневности?



# Влияние семьи

- Возрастает значение социально-экономического положения семьи
- Влияет на то, с кем будут поддерживать дружеские отношения юноши и девушки
- Состав семьи, уровень образования родителей, характер взаимоотношений между членами семьи

# Эмоциональная сфера

- В целом, улучшение коммуникативности и общего эмоционального самочувствия
- Большая экстравертированность, меньшая импульсивность и эмоциональная возбудимость, и большая эмоциональная устойчивость
- Возрастает тревожность в общении с родителями и теми взрослыми, от которых они в какой-то мере зависят

# Учебная деятельность

- На первое место выдвигается показатель логического мышления
- Возрастает развитие навыков и умений самостоятельной работы
- Трудовая деятельность
- Отношение к учебе достаточно сложное. Ценность образования уменьшается.

# Ожидания по зарплате (1)

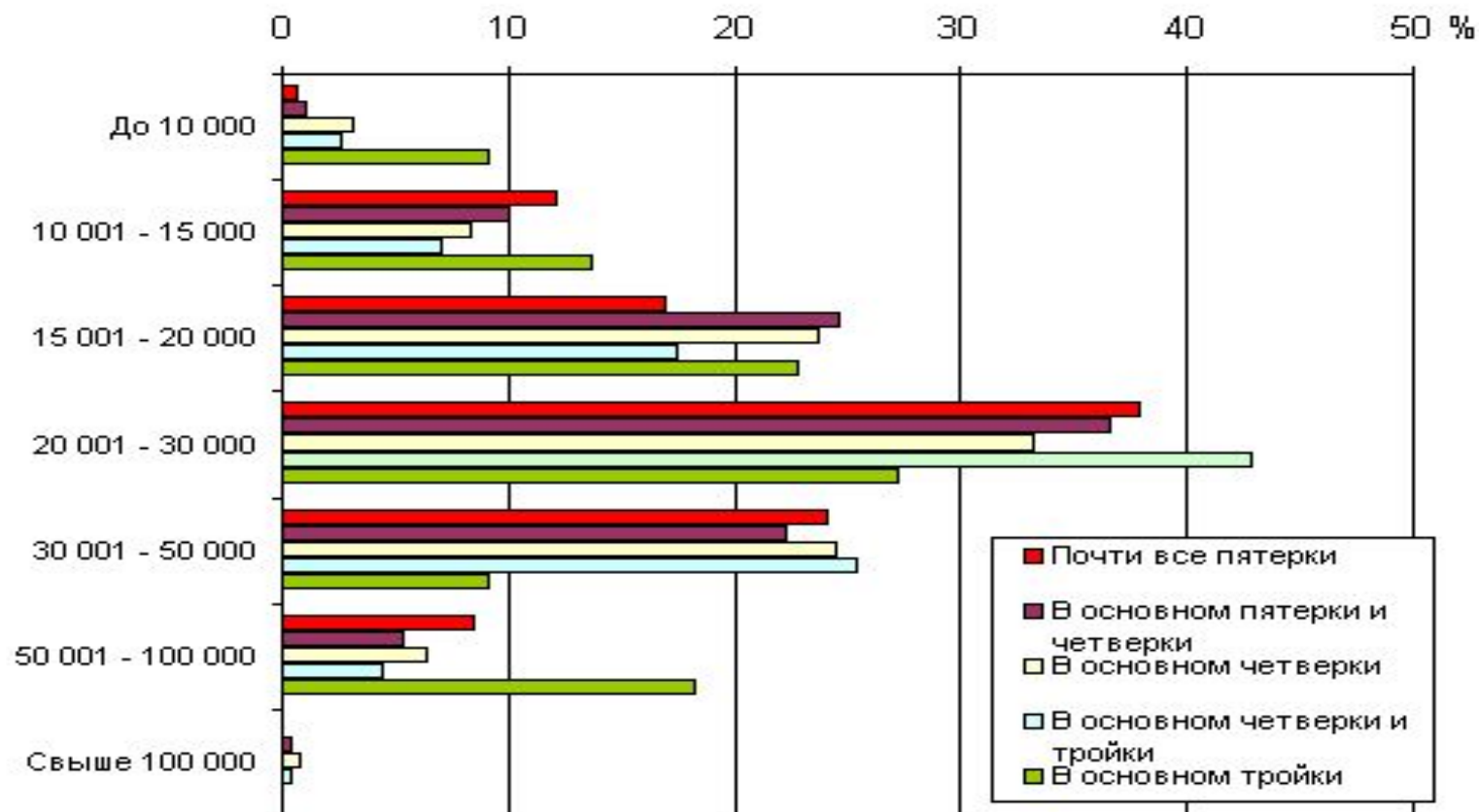
Таблица 1.

Зарплатные ожидания выпускников российских вузов

Какую зарплату вы считаете справедливой для себя после окончания университета с учетом полученных знаний и навыков?	Москва, %	Санкт-Петербург, %	Новосибирск, %
До 10 000 руб.	-	2.1	4.8
10 001 - 15 000	2.0	1.8	8.0
15 001 - 20 000	5.2	6.8	22.5
20 001 - 30 000	31.5	36.9	35.8
30 001 - 50 000	40.3	32.4	22.5
50 001 - 100 000	18.8	16.4	5.3
Свыше 100 000 руб.	2.3	3.6	1.1
ВСЕГО	100	100	100

# Ожидания по зарплате (2)

Какую зарплату вы реально рассчитываете получать после окончания университета (руб. в мес)?



# Стремление к автономии (1)

- *Поведенческая* — потребность и право юноши самостоятельно решать лично его касающиеся вопросы
  - Раньше всего – в сфере досуга. Партнеры – сверстники
- *Эмоциональная* — потребность и иметь собственные привязанности, выбираемые независимо от родителей
  - кажется, что взрослые недооценивают произошедшие в них перемены и переживания

# Стремление к автономии (2)

- *Нормативная* — потребность и право на собственные взгляды и фактическое наличие таковых
  - Претензия на оригинальность. Нарочито крайние взгляды.
  - Большое расхождение с мнением взрослых по вопросам моды, вкуса, проведения досуга.
  - Выбор профессии – мнение родителей важно



# Выберите из списка 9 слов, которые лучше всего выражают представление современных студентов о хорошей жизни в России

Могущество	Реформа	Собственность
Процветание	Порядок	Труд
Стабильность	Активность	Справедливость
Рынок	Культура	Безопасность
Созидание	Свобода	Любовь
Достоинство	Терпимость	Коллективизм
Карьера	Дом	Законность
Демократия	Обновление	Успех
Достаток	Мир	Профессионализм
Духовность	Союз	Согласие
Порядочность	Равенство	Прогресс
Патриотизм	Милосердие	Семья
Держава	Надежда	

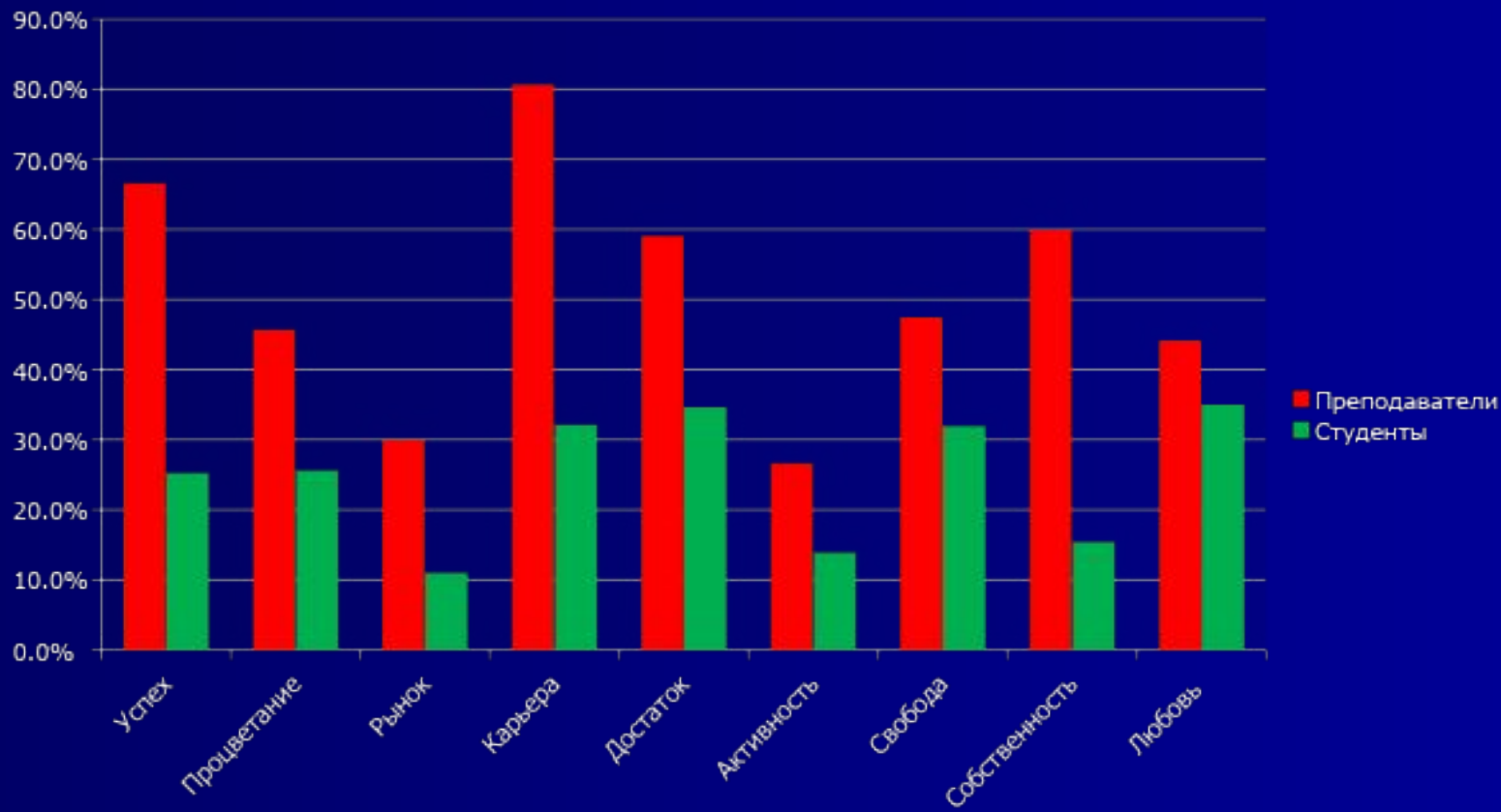
# Мнение преподавателей

	Преподаватели	Студенты
Карьера (10)	80,8%	32,2%
Успех (15)	66,7%	25,3%
Собственность (24)	60,0%	15,5%
Достаток (8)	59,2%	34,7%
Свобода (11)	47,5%	32,0%
Процветание (14)	45,8%	25,7%
Любовь (7)	44,2%	35,1%
Семья (1)	42,5%	59,0%
Профессионализм (6)	41,7%	35,6%
Стабильность (2)	40,8%	41,8%

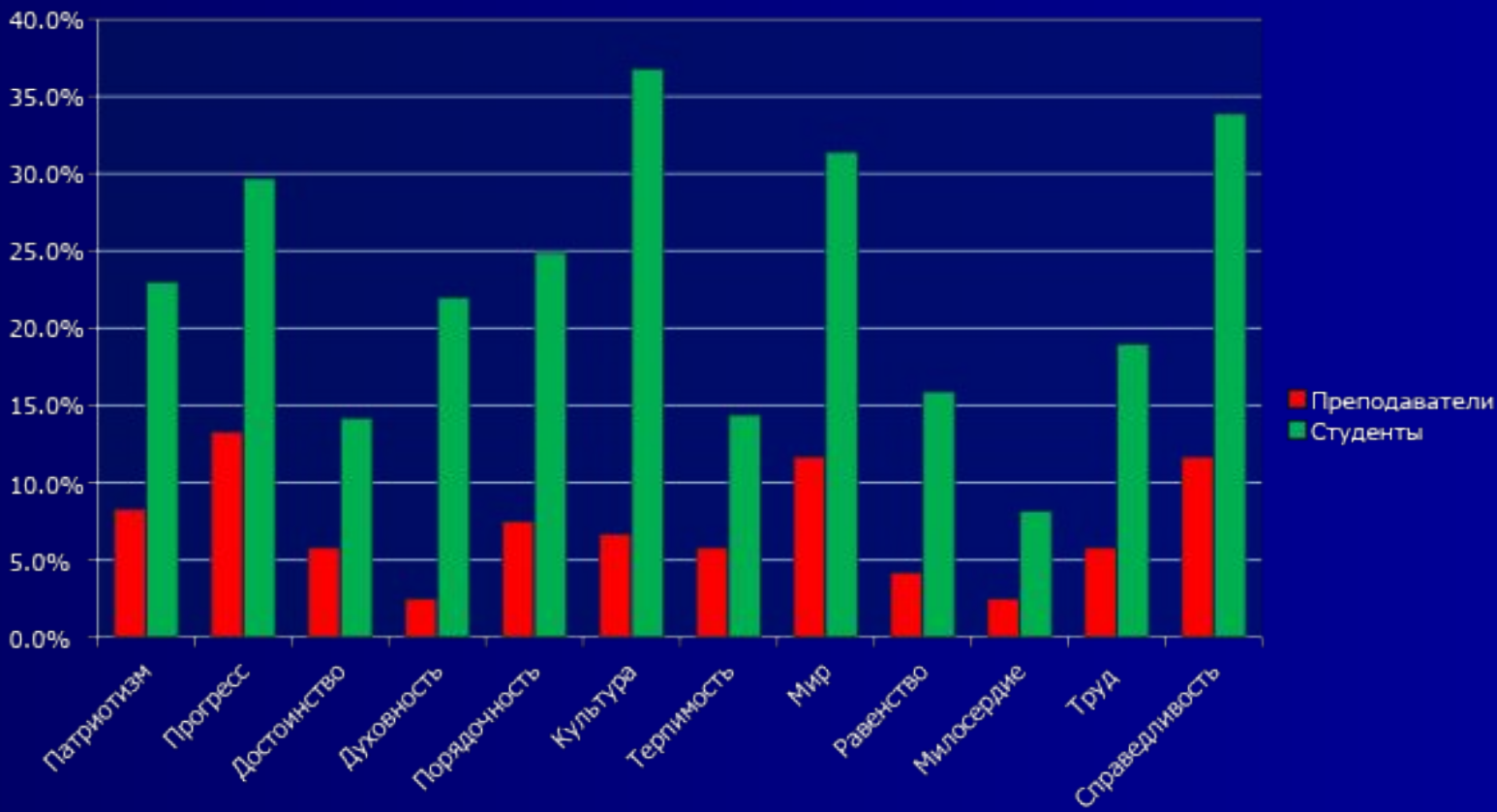
# Мнение студентов

	Преподаватели	Студенты
Семья (8)	42,5%	59,0%
Стабильность (10)	40,8%	41,8%
Безопасность (11)	38,3%	41,0%
Законность (13)	28,3%	37,9%
Культура (28)	6,7%	36,8%
Профессионализм (9)	41,7%	35,6%
Любовь (7)	44,2%	35,1%
Достаток (4)	59,2%	34,7%
Справедливость (20)	11,7%	33,9%
Карьера (1)	80,8%	32,2%

# Различия (1)



# Различия (2)



# Изменение самосознания

- Стремление к самопознанию личности
- Стремление к индивидуальности
- Стремление любым путем обратить на себя внимание
- Способность к самовоспитанию
- Повышается эмоциональная восприимчивость

# Самооценка

- Особое отношение к внешности
- Неадекватность самооценки
  - Завышение
    - зазнайство и высокомерие в поведении, конфликты со сверстниками, учителями, взрослыми
  - Занижение
    - замкнутость, застенчивость, трудности в общении, неудовлетворенность собой, неверие в собственные силы и возможности

# Отношение со сверстниками

- Тяготение к коллективу
- Противоречие: потребность в обособлении и потребность в принадлежности к группе
- Высокая конформность в группе сверстников (независимость от старших, некритичность к мнению группы)



- **Психологические особенности в юношеском возрасте**

# Личностные особенности

## Девушки

*Высокие*

Общительность

Экспрессивность

Дипломатичность

Чувствительность

Тревожность

Напряженность

*Низкие*

Эмоциональная устойчивость

Мечтательность

Экспериментирование

## Юноши

*Низкие*

Подозрительность

Тревожность

Напряженность

*Высокие*

Эмоциональная устойчивость

# Проблемы в отношениях (1)

- Девушки:
- 49,2% негативно оценивает себя
- более 90% имеют страхи и опасения и чувство вины
- 78% девушек имеют проблемы в отношении к лицам противоположного пола..

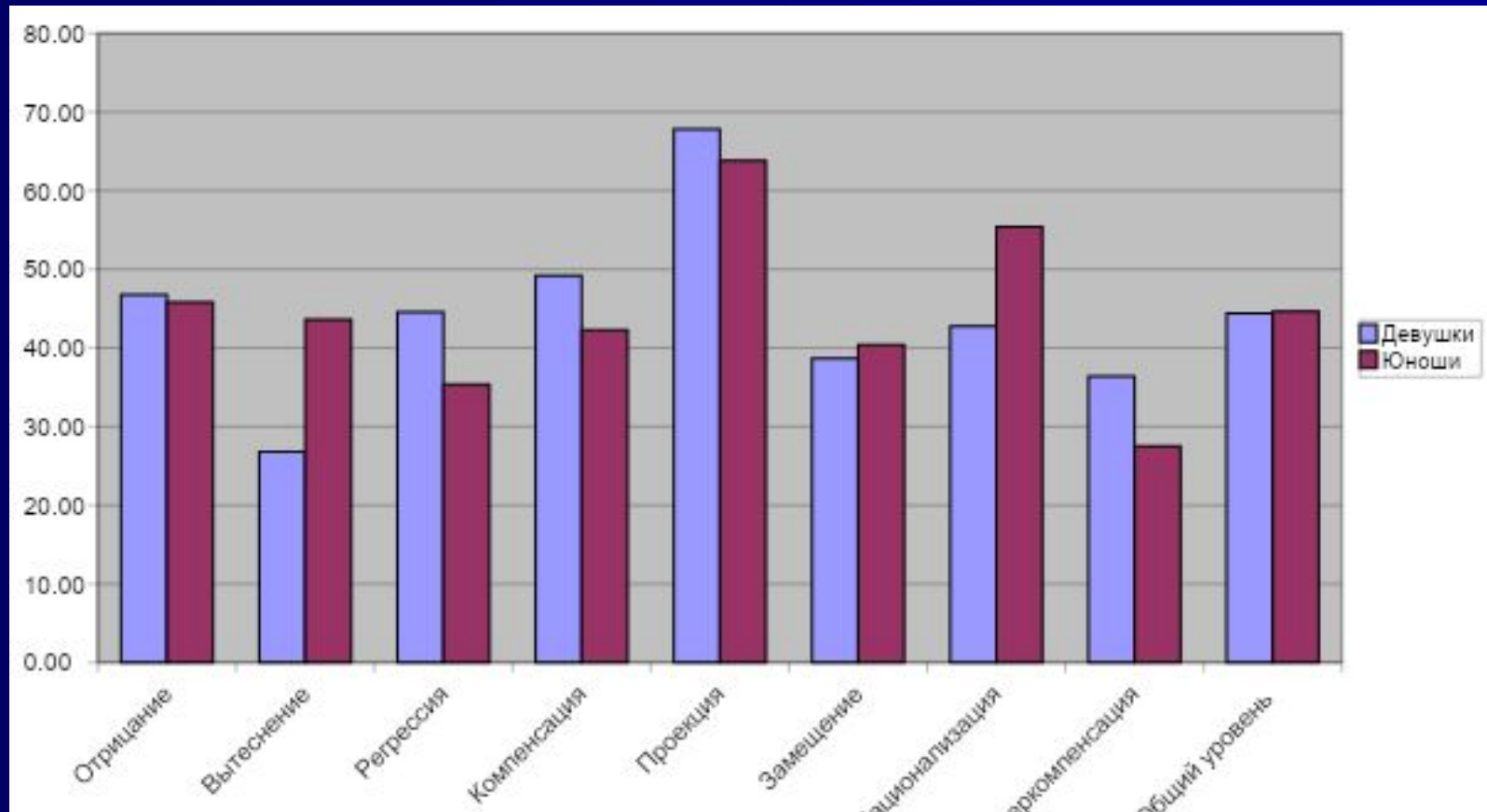
# Проблемы в отношениях (2)

- Юноши
- 47,3% имеют проблемы в отношении к себе
- 53,8% негативно оценивают свои возможности
- 49,5% имеют проблемы в отношении к вышестоящим лицам
- 63% негативно оценивают лиц женского пола
- более 90% юношей имеют страхи и опасения и чувство вины

# Отношение к семейной жизни и будущему

- 33,8% девушек и 59,1% юношей имеют отрицательное отношение к семейной жизни.
  - «Семейная жизнь кажется мне...  
скучной / нудной / обузой / адом / каторгой / кабалой»
- 26,2% девушек и 45,2% юношей считают свое будущее темным, мрачным, безрадостным, бесперспективным

# Психологическая защита



# Адаптация студентов

- Несовпадением способов преподавания в школе и в вузе.
- Недостаточное понимание лекций.
- Отсутствие ежедневного контроля.
- Разочарование и потеря уверенности в своих силах.

# Адаптация иногородних студентов

- Смена климатических условий.
- Смена культурных условий.
- Смена бытовых условий.
- Тесное общение в общежитие.
- Высокая предсказуемость поведения соседей по комнате.



# Коррекция трудностей в общении

- Помочь осознать, что в возникшем конфликте никто не виноват.
- Полезно сохранение некоторой дистанции.
- Целесообразность предъявления повышенных требований к себе.
- Понижение претензий, чтобы все общались с ним столько, сколько он хочет.

# Проблемы первокурсников

- Несовпадение ожиданий
- Сомнения в правильности выбора
- Недостаток осведомленности о своей профессии.
- Потеря интереса к учебе, снижение успеваемости
- Следствие – снижение самооценки

# Компоненты процесса коммуникации

- отправитель/кодировщик;
- сообщение;
- канал;
- получатель/декодировщик;
- восприятие;
- обратная связь.

# Семь мифов о природе коммуникативного процесса (1)

Миф	Реальность
1. Мы общаемся только тогда, когда сами сознательно и преднамеренно выбираем общение	Мы совершаем множество обменов информацией именно тогда, когда не осознаем своей вовлеченности
2. Слушатель понимает слова так же, как и мы	У слов на самом деле нет значений; значения определяются нашим опытом и восприятием
3. Мы общаемся, в основном, с помощью слов	Большая часть сообщений, которые мы передаем, относящаяся к эмоциональной сфере и влияющая на восприятие, основывается не на словах

# Семь мифов о природе коммуникативного процесса (2)

4. Невербальное общение — это язык молчания	Невербальное общение использует все 5 чувств
5. Общение — это действие, направленное в одну сторону	Общение — это обоюдонаправленное действие
6. Сообщение, посылаемое нами, идентично тому, которое получает слушатель	Сообщение в том виде, как его в конечном счете получает слушатель, не бывает точно таким же, как то сообщение, которое мы отправляем
7. Информации не бывает слишком много	Иногда людям дают слишком много информации, и они страдают от перегрузки

# Возможные помехи в восприятии материала (1)

- 1. Несоответствие (вербальный и невербальный компоненты)
- 2. Оправдания
- 3. Извинения
- 4. Глаза и брови (в 10-15 раз больше внимания)
- 5. Подбор слов
  - Слова – это картинки
  - Частица «не»
  - Позитивное настроение – позитивными словами

# Возможные помехи в восприятии материала (2)

- 6. Отсутствие юмора
  - Смех – живительная среда для работы мозга
- 7. Всезнайство
  - Участие аудитории
- 8. Суетливость
- 9. Монотонность
- 10. Отсутствие пауз