

СОЦИАЛЬНЫЙ ПЕДАГОГ В ШКОЛЕ

*Профессиональная деятельность,
ее направления*



Кто такой социальный педагог?

Социальный работник – единая профессия, представленная многогранным веером разновидностей и специализаций. Было бы ошибочным считать социального педагога одной из разновидностей социального работника, или сводить его функции к деятельности в рамках общеобразовательной школы или какого-либо другого учреждения.

Главной сферой деятельности социального педагога является социум (сфера ближайшего окружения личности, человеческих отношений.) При этом приоритетной является сфера отношений ребенка в семье и его ближайшем окружении, по месту жительства. Социальный педагог работает с детьми, их семьями, семейно-соседским окружением, и цель его деятельности – организация профилактической социально значимой деятельности детей и взрослых в социуме.

Социальный педагог по своему профессиональному предназначению стремится по возможности предотвратить проблему, своевременно выявить и устранить причины, ее порождающие, обеспечить профилактику различного рода негативных явлений, отклонений в поведении людей, в их общении и таким образом, оздоровить окружающую социальную среду.

Социальный педагог всегда отстаивает права своего клиента, выступает в качестве эксперта в постановке «социального диагноза», определяет методы допустимого компетентного педагогического вмешательства в решение его проблемы. В своей работе социальный педагог обязан опираться на различные нормативно-правовые акты и документы: закон «Об образовании», Конвенцию ООН по правам ребенка, методические письма и др.

Деятельность социального педагога трудна.

Трудные дети, трудные семьи, трудные времена в конце концов и абсолютно новая для школы деятельность.

С чего начать? Как и какие документы разработать? Что станет критерием эффективности работы? Как правильно выстроить отношения со всеми педагогами в школе? Куда идти за помощью: для себя – за нормативно – правовой и методической, для детей чаще за материальной?

И как помочь обделенному жизнью и материнской любовью ребенку?

Никакая книжка не расскажет, как сделать последнее, это делается сердцем, добрым и умным сердцем настоящего педагога.

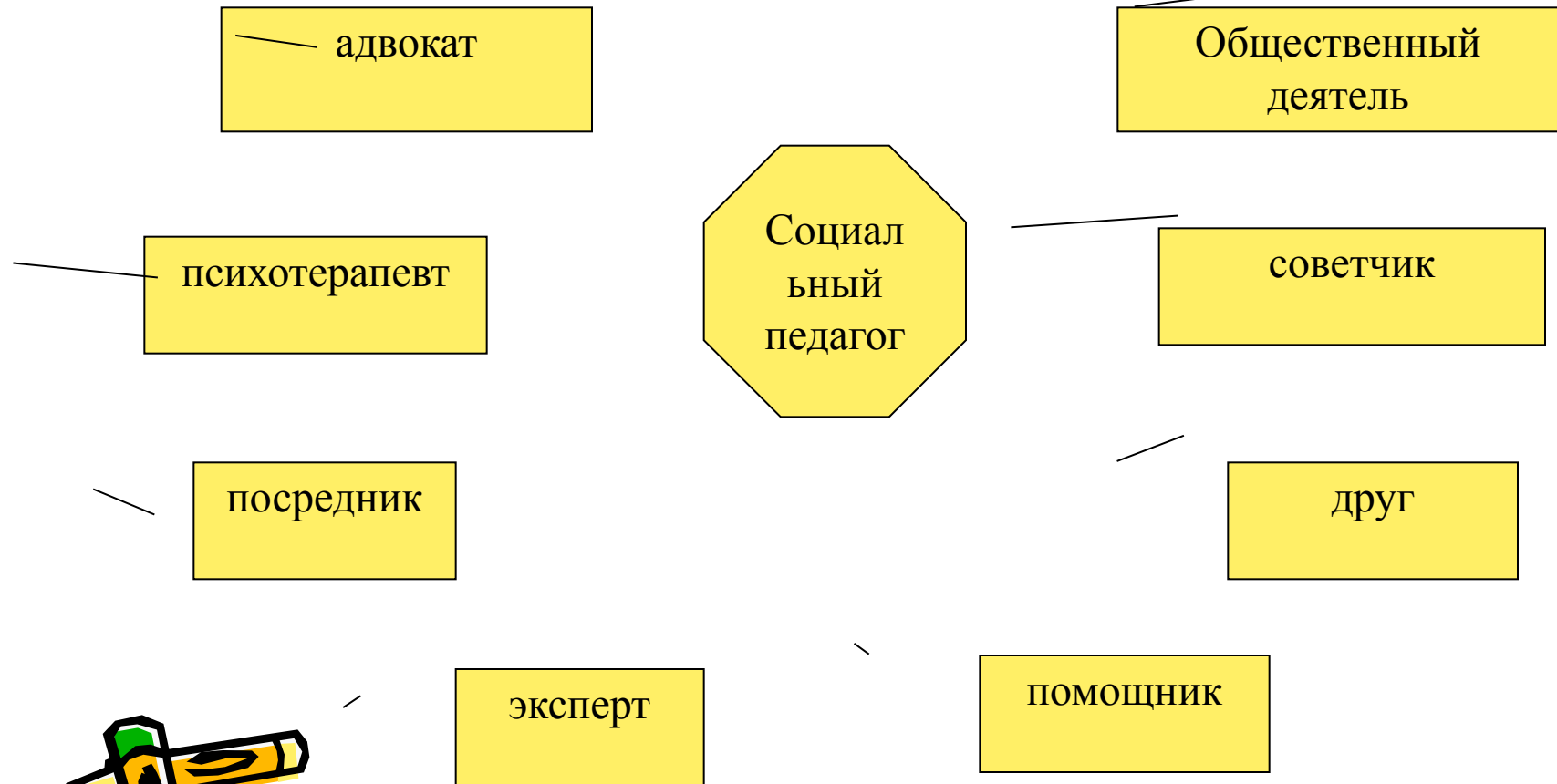
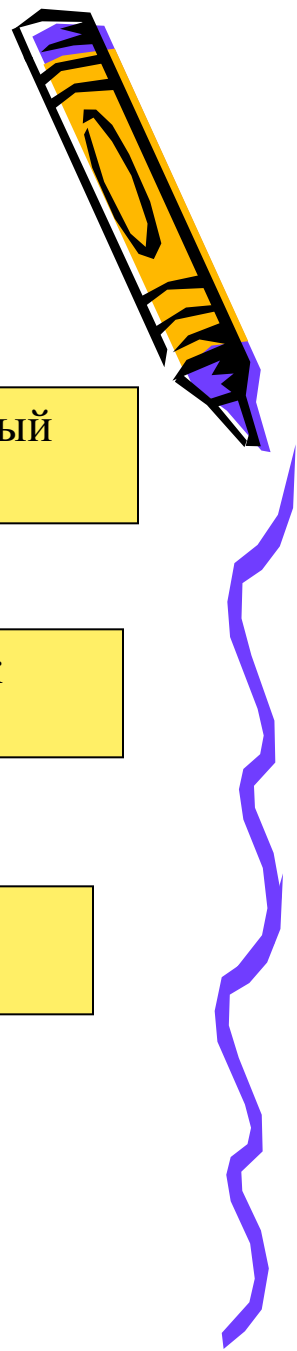
Профессиональные качества социального педагога

Какими же качествами должен обладать социальный педагог, от чего зависит его профессионализм?

Социальному педагогу необходимо обладать такими качествами как:

- естественность- способность быть самим собой в процессе взаимодействия с окружающими;
- Доброжелательность – способность доброго, приятного восприятия окружающих, готовность к поддержке;
- Эмпатия – умение стать на позицию восприятия мира таким, каким его воспринимают другие люди, с целью решения проблемы⁴
- Открытость – умение искренне говорить о своих чувствах и мыслях, передавая их собеседнику;
- Деликатность – мягкость, вежливость, тактичность в общении с другими людьми;
- Конкретность – умение четко отвечать на поставленный вопрос или излагать собственное суждение.

Роли социального педагога



Цель деятельности социального педагога

- Создание благоприятных условий для развития личности ребенка (физического, социального, духовно-нравственного, интеллектуального);
- Оказание ребенку комплексной помощи в саморазвитии и самореализации в процессе восприятия мира и адаптации в нем;
- Защита ребенка в его жизненном пространстве.



Функции

Социальный педагог школы выполняет большой объем работы. Его клиентами являются ученики и родители, а также учителя. Но в целом он выполняет следующие функции:

- **1. Аналитико - диагностическая.**
- **2. Коррекционная функция**
- **3. Функция социально-педагогической поддержки и помощи учащимся.**
- **4. Право-защитная.**
- **5. Психотерапевтическая функция.**
- **6. Социально-профилактическая функция**

Аналитико- диагностическая функция:



- изучение и оценка социальной микросреды ОУ, ее влияния на учащихся;
- выявление личностных особенностей учащегося, его «проблемного поля»;
- выявление причин неадекватного поведения детей, подростков

Методы:

- Социометрическое исследование ученических коллективов,
 - диагностика «Акцентуация характера»,
 - рисуночная диагностика.

Коррекционная функция:

- противостояние негативному влиянию социальной среды,
- коррекция самооценки школьников,
- помощь в избавлении от вредных привычек.



Методы:

диагностика самооценки учащихся,
тренинг «Достижение цели»,
программа здоровосберегательных мотиваций «Дорога к доброму здоровью»

Функция социально-педагогической поддержки и помощи учащимся

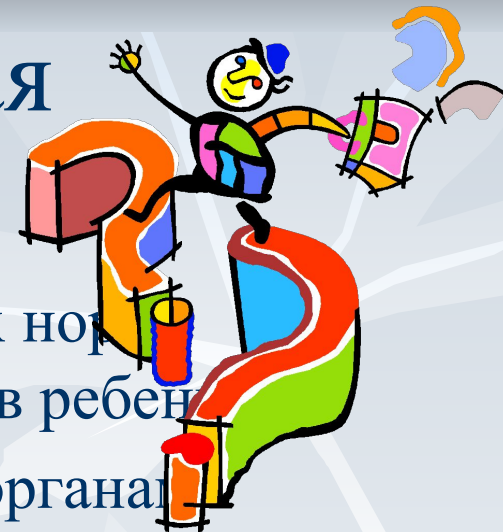
- Оказание помощи учащимся в
 - саморазвитии,
 - самопознании,
 - самоутверждении,
 - самореализации,
 - самоорганизации;
- Установление доверительных отношений.



Методы:

СРИ «Жизненный экзамен»,
элективный курс «Узнай свои возможности»,
тренинг толерантности «Жить в мире с собой и другими»,
программа «Социальное взросление и здоровье школьников».

Право-защитная функция:



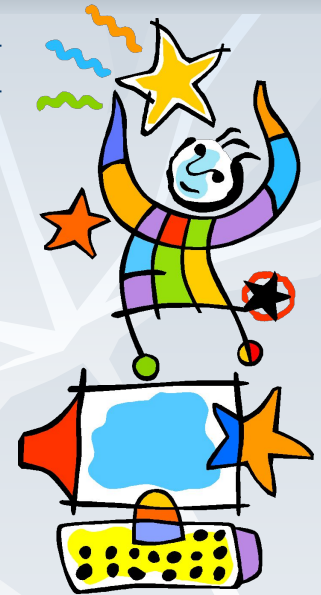
- Использование всего комплекса правовых норм направленных на защиту прав и интересов ребенка
- Взаимодействие с правовыми органами, органами социальной защиты и помощи,
- Правовое просвещение детей и их родителей.

Методы:

программа совместных мероприятий с ПДН при ОВД,
работа с категорией «группы риска», методом социального патронажа

Психотерапевтическая функция:

- Забота об обеспечении положительного эмоционального состояния школьников,
- Оказание помощи в разрешении конфликтных ситуациях, снятие депрессивного состояния, агрессии,
- Содействие в создании ситуаций успехов школьников.



Методы:

Программа индивидуальных занятий на формирование психологического здоровья «Тропинка к своему Я»,
Программа индивидуальных занятий «Удивляюсь, злюсь, радуюсь, боюсь»,
Тренинговое занятие на снятие агрессии.

Социально- профилактическая



функция:

- Организация системы профилактических мер по предупреждению девиантного поведения детей и подростков,
- Формирование нравственно-правовой устойчивости,
- Организация системы мер социального оздоровления детей из семей «группы риска»

Методы:

профилактика распространения ВИЧ-инфекции и СПИДа:

«Маршрут безопасности», «Шкала риска»;

Программа «Первичная профилактика различных видов зависимостей»;

Индивидуальная работа с детьми «группы риска»

Социальный паспорт школы

Обязательно каждый учебный год обновляется банк данных социального паспорта школы через совместную работу с классными руководителями:

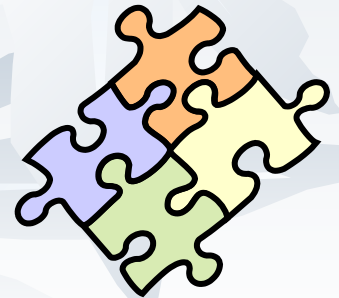
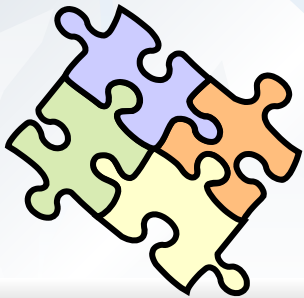
- многодетные семьи,**
- малообеспеченные семьи,**
- дети-инвалиды,**
- дети на опеке,**
- приемные семьи,**
- патронатные семьи,**
- семейные воспитательные группы,**
- семьи «группы риска»,**
- учащиеся, нуждающиеся в оформлении под опеку или попечительство.**

Данная информация помогает в создании благоприятной среды в школе.

НАПРАВЛЕНИЯ ДЕЯТЕЛЬНОСТИ:

- ☞ Социальная помощь
- ☞ Профилактика
- ☞ Работа с семьей
- ☞ Работа в социуме

Каждое из этих направлений не существует отдельно, а постоянно пересекается друг с другом.





Социальная помощь

Решая проблемы малообеспеченных семей, работаем со специалистами отдела по социальной защите. Нередко дети из семей, где доход родителей состоит из временных заработков, по заявлению помещаются в летний лагерь. Родителям рекомендуется найти постоянное место работы. При посещении таких семей составляется акт жилищно – бытовых условий, с содержанием которого знакомят родителей.

ПРОФИЛАКТИЧЕСКАЯ ДЕЯТЕЛЬНОСТЬ



Под профилактикой подразумеваются научно обоснованные и своевременно предпринимаемые действия, направленные на предотвращение возможного асоциального поведения подростков.

Большое внимание в своей работе социальный педагог должен уделять профилактической деятельности. Это, прежде всего, профилактика правонарушений, наркомании, алкоголизма и табакокурения. Особое внимание здесь нужно уделить учащимся, так называемой «группы риска».

К учащимся «группы риска» относятся дети, пропускающие занятия без уважительных причин, замеченных в бродяжничестве и попрошайничестве.

Профилактическая работа ведется через индивидуальные беседы, работу специалистов (психологов, работников милиции и здравоохранения), клубную деятельность, сеть дополнительного образования в школе, тренинги, профильные лагеря.

Получив информацию о школьниках, совершивших правонарушения, из ИПДН и КДН социальный педагог ведет работу по разработанному алгоритму. Работа ведется и с семьей несовершеннолетнего правонарушителя.

РАБОТА С СЕМЬЕЙ

(опека, патронат, приемная)

В настоящее время актуальна проблема определения детей из семей, где существует угроза их жизни, на проживание в другие семьи. Решением стали:

- опека (юридическое оформление о разрешении проживания детей в семье);
- приемная семья (юридическое оформление приемных родителей);
- патронат (временное проживание детей в семье также на основании юридически оформленных документов).

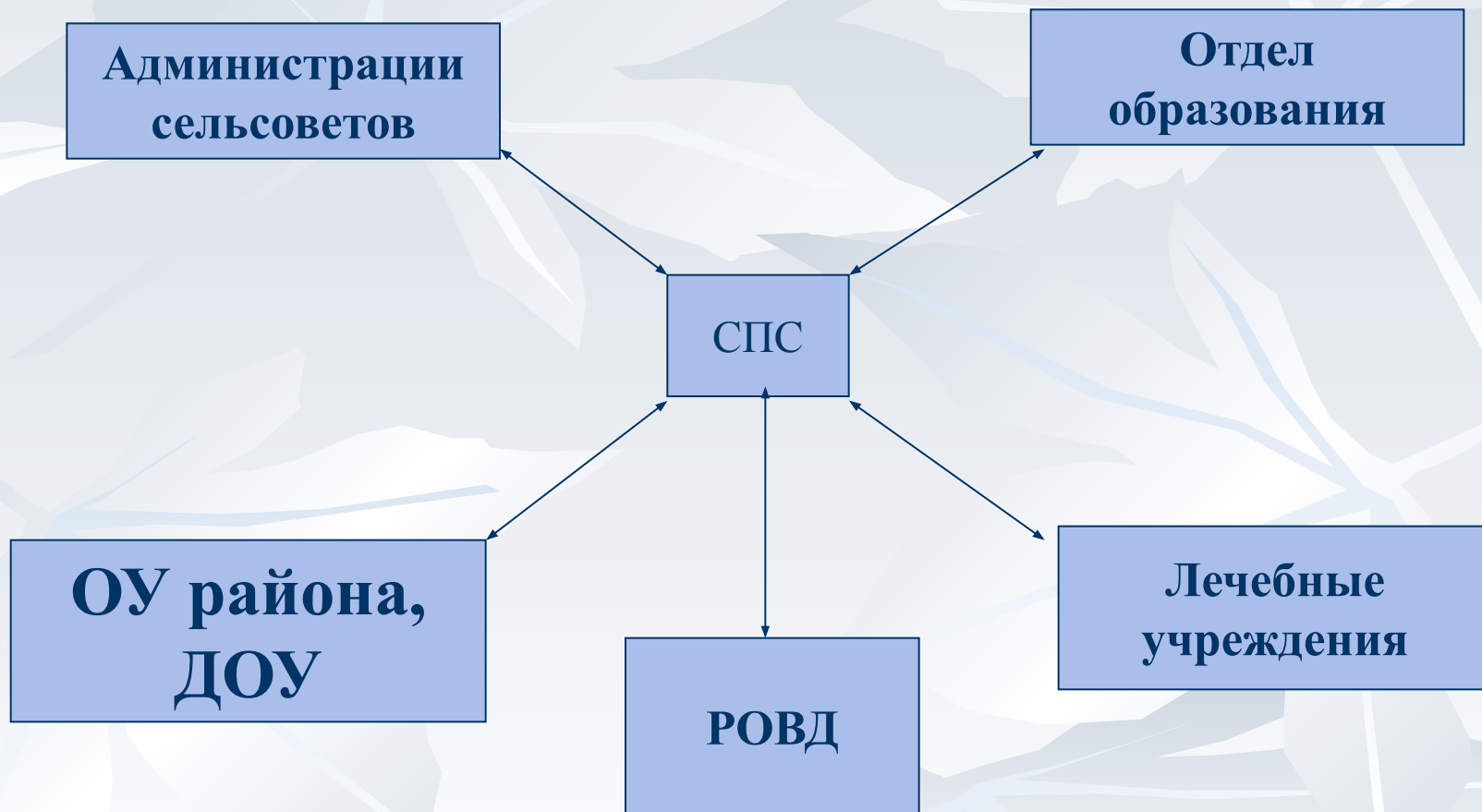
Обязательно составляется банк данных таких семей.

Два раза в год обязательно проводится контроль проживания детей в семьях. По итогам посещения составляются акты контрольного посещения. В семьях обязательно проверяются условия проживания, контроль расходования денежных средств.



СОТРУДНИЧЕСТВО СПС

Социально – психологическая служба



СОЦИАЛЬНО- ПСИХОЛОГИЧЕСКАЯ СЛУЖБА

Социальный педагог ведет совместную работу со специалистами разных ведомств. Но основная работа ведется с психологом школы и медицинским работником. Отсюда и появление социально – психологической службы в школе.



ЧТО ОЖИДАЕМ?

Выполнение всех требований позволяет вести учебно – воспитательную работу со всеми группами и типами подростков путем дифференциации педагогического подхода и требований к ним в условиях интеграции, не выделяя каких – либо учеников или группы той или иной оценкой. В совокупности оказываемая подросткам помощь позволяет обеспечить равномерное гармоничное развитие личности школьника, ее базисных структур и их проявлений в деятельности, поведении с учетом индивидуальных темпов и вариантов личного развития.

ДАРИ СЕБЯ ДЕТЯМ, ДАРИ БЕЗ ОСТАТКА!



АВТОР

**Социальный педагог
Васильева Елена
Владимировна**

