

Муниципальное общеобразовательное учреждение
«Средняя общеобразовательная школа №10»

Методический семинар

(теоретическая часть)

**Современные подходы к организации
исследовательской деятельности учащихся и
подготовке исследовательских проектов в ОУ**

2 декабря 2010



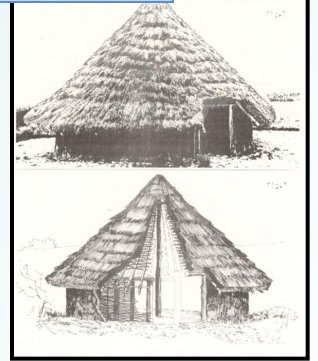
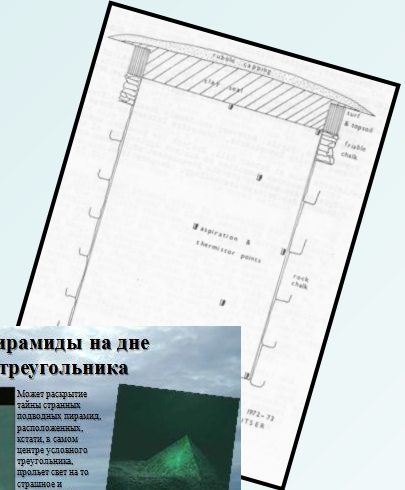
I. Содержание, цели и задачи научно-исследовательской деятельности учащихся

- Исследовательская деятельность учащихся – особый вид самостоятельной деятельности, направленный на изучение научной или практической проблемы, имеющей интерес для учащихся



Письменное изложение результатов работы

- **Содержание (план)** – перечень основных разделов и подразделов с указанием страниц
- **Введение**
 - Краткая характеристика изучаемой темы
 - Обоснование актуальности
 - Объяснение личной заинтересованности
 - Практическая значимость работы
 - Цели и задачи исследования
 - Объект и предмет исследования(объем введения – 1/10 часть всей работы)
- **Основная часть:**
 - Раскрытие всех пунктов составленного плана
- **Заключение** - подведение итогов работы
 - Суммирование выводов
 - Собственные обобщения автора
 - Результаты и личная значимость проделанной работы
 - Перспективы продолжения работы над данной темой
 - Предположение о возможности использования работы
- **Список использованной литературы и источников**
- **Приложения**



Оформление работы

РОССИЙСКАЯ ФЕДЕРАЦИЯ
МИНИСТЕРСТВО ОБЩЕГО И ПРОФЕССИОНАЛЬНОГО ОБРАЗОВАНИЯ
СВЕРДЛОВСКОЙ ОБЛАСТИ
УПРАВЛЕНИЕ ОБРАЗОВАНИЯ ГОРОДСКОГО ОКРУГА РЕВДА
МУНИЦИПАЛЬНОЕ ОБЩЕОБРАЗОВАТЕЛЬНОЕ УЧРЕЖДЕНИЕ
"СРЕДНЯЯ ОБЩЕОБРАЗОВАТЕЛЬНАЯ ШКОЛА № 10»

Секция «Социально-экономические проблемы»

От потребности к спросу

Исполнитель: Оботнина
Анастасия,
ученица 5-а класса
Руководитель: Тетерина Е.Ю.,
учитель экономики
1 кв. категории

Ревда
2010

**Федеральная научно – образовательная программа
творческого и научно – технического развития детей и молодежи
«ЮНОСТЬ, НАУКА, КУЛЬТУРА»
всероссийский детский конкурс
«Первые шаги в науке»**

Секция: Культурное наследие

Тема: «Прошлое наших предков. Народные обычаи и праздники»

Авторы работы: Либухова Анна Юрьевна

Клепикова Анастасия Ильинична

Место выполнения работы: МОУ «СОШ №10» 4 класс

Свердловская область, город Ревда

Научный руководитель: Помыткина Ольга Дмитриевна

Содержание.....	2
Введение.....	3
Глава I. Название.....	4
1.1. Название.....	4
1.2. Название.....	9
Глава II. Название.....	14
2.1. Название.....	18
2.2. Название.....	23
Заключение.....	24
Список литературы.....	25

Содержание

Содержание	2
Введение	3
1. Основная часть	5
1.1 История открытия кислот.....	5
1.2 Установление состава кислот.....	6
1.3 Специфические свойства кислот.....	8
1.4 Серная кислота-продукт СУМЗа.....	10
2. Практическая часть	12
2.1 Аскорбиновая кислота как витамин.....	12
2.2 Анализ на содержание аскорбиновой кислоты.....	13
Заключение	16
Список литературы	17
Приложение	

Содержание

Содержание.....	2
Введение.....	3
I. Причины мирового финансового кризиса.....	5
I.1. Финансовый кризис в России.....	6
I.2. Последствия финансового кризиса на Урале.....	7
II Российская семья во время финансового кризиса.....	8
III Советы, которые помогут выжить во время кризиса.....	11
Заключение.....	1
5	
Список литературы.....	16
Приложения	

Работа сдается в сброшюрованном виде или в пластиковой папке

Общий объем работы 25 - 30 листов

Страницы нумеруются. Номер страницы на титульном листе не ставится

- Работа должна быть выполнена на компьютере через 1,5 интервал, шрифт Times New Roman 12
- Поля страницы:
 - верхнее - 2,5 см
 - нижнее - 2, 5 см
 - левое - 3,0 см
 - правое - 1,5 см
- Приложения в общий объем работы не входят
- Глава начинается с новой страницы
- Между названием главы и параграфа никакой текст не пишется
- Точки в заголовках не ставятся

Оформление таблиц

- Таблицы имеют двойную нумерацию. Первая цифра соответствует номеру главы, в которой находится таблица, вторая цифра - порядковый номер таблицы в этой главе. Таблицы оформляются в одинарном интервале.
- Наиболее громоздкие таблицы (более двух страниц), если они не несут основной информации, могут быть помещены в приложении.
- Ссылка на рисунок в тексте обязательна и может быть оформлена одним из двух способов:
 1. В таблице 2.1 показаны суммы ...
 2. Валовые издержки соответствуют объемам выпускаемой продукции (табл. 2.1) и могут быть сокращены ...
- Ссылка на таблицу производится до нее.

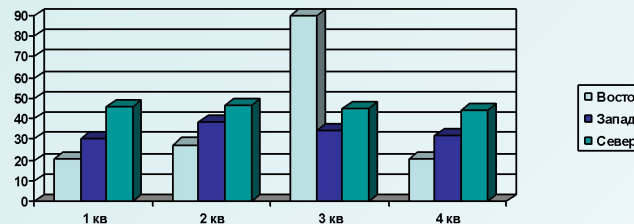
Таблица 1.1

Общее количество учащихся по учебным годам

2007-2008 уч. год	2008-2009 уч.год	2009-2010 уч.год
530	474	474

Оформление рисунков

- Рисунки, схемы, графики, алгоритмы и другие иллюстрации обозначаются как рисунки
- Ссылка на рисунок в тексте обязательна и может быть оформлена одним из двух способов:
 1. На рис. 1.1 изображена ...
 2. Динамика развития исследуемого процесса (рис. 1.1) показывает ...
- Ссылка на рисунок производится до него.
- Пример:



- Рис. 1.1. Название рисунка (схема взаимодействия, график, динамика развития и т.д.)

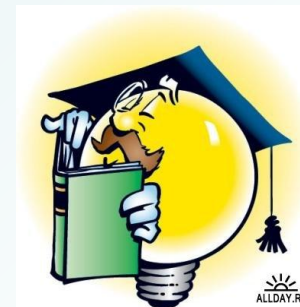
приобретение учащимися функционального навыка исследования как универсального способа освоения действительности

Направлено на
решение задач:

**1. Приобщение учащихся
к проблемам
научной и социальной
направленности**

**2. Развитие
познавательной
самостоятельности**

**3. Освоение учащимися
универсальных
способов социальной
деятельности
(ключевых
компетенций)**

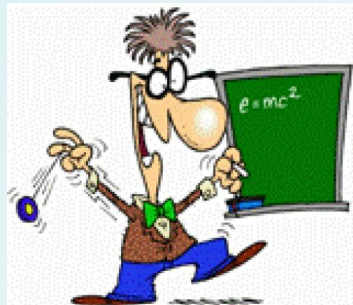


Исследовательская деятельность и проектная деятельность?

**Целью исследовательской
деятельности является
уяснение
сущности явления,
истины,
открытие новых
закономерностей и т.п.**

**Цель проектной
деятельности –
реализация проектного
замысла**

Исследование
подразумевает
выдвижение
гипотез и теорий, их
экспериментальную
и теоретическую
проверку



Проекты могут быть и без
исследования
(творческие,
социальные,
информационные).
Отсюда вытекает, что гипотеза
в проекте может быть
не всегда,
нет исследования
в проекте, нет гипотезы

ПРОЕКТ:

- **Определение тематического поля и темы проекта, поиск и анализ проблемы, постановка цели проекта, выбор названия проекта**
- **Обсуждение возможных вариантов исследования, сравнение предполагаемых стратегий, выбор способов, сбор и изучение информации, определение формы продукта и требований к продукту, составление плана работы, распределение обязанностей;**
- **Выполнение запланированных технологических операций, внесение необходимых изменений;**
- **Подготовка и защита презентации;**
- **Анализ результатов выполнения проекта, оценка качества выполнения проекта**

ИССЛЕДОВАНИЕ:

- **Формулирование проблемы, обоснование актуальности выбранной темы**
- **Постановка цели и конкретных задач исследования**
- **Определение объекта и предмета исследования**
- **Выбор метода (методики) проведения исследования**
- **Описание процесса исследования**
- **Обсуждение результатов исследования.**
- **Формулирование выводов и оценка полученных результатов**

Проект как форма учебной деятельности

- Зачем нужен этот проект?
- Какие проблемы могут возникнуть при его выполнении?
- Кому адресован данный проект?
- Что необходимо сделать в рамках данного проекта?
- Кто будет реализовывать проект?
- Какие ресурсы необходимы для его выполнения?
- Какой срок предполагается для его выполнения?
- Каков планируемый результат?

Проект – это
замысел,
план,
творчество
по плану

Исследование –
процесс
выработки
НОВЫХ ЗНАНИЙ,
истинное
творчество



Общие недостатки работ учащихся:

- формальный подход к выбору темы исследования, зачастую не соответствующей личному запросу учащегося
- выбор чрезвычайно широкой по содержанию темы, раскрыть которую на 20-30 страницах текста не представляется возможным
- неумение определить объектную область, объект и предмет исследования, поставить цель и задачи исследования и соотнести с ними полученные выводы
- неумение выделить главную мысль исследования, что проявляется в содержании самой работы и становится очевидным при публичной ее защите
- перегруженность работы второстепенным материалом, не имеющим прямого отношения к теме и, наоборот, отсутствие необходимых сведений
- описательность, поверхностность суждений, отсутствие должной аргументации и системы доказательств;
- бедный (обыденный) или, наоборот, наукообразный язык (чаще всего второй вариант встречается при прямом переписывании целых страниц монографий, статей и другой литературы без их осмысления и переработки);
- допущение неточностей, произвольного «домысливания»



- длинное и многочисленное цитирование или выхватывание цитаты из контекста и, как следствие этого - искажение мыслей автора
- «подгонка» фактических данных под определенную идею (такой подход встречается в том случае, когда автор работы не хочет видеть другие стороны проблемы, возможность альтернатив и т. п.);
- компиляция (лат. *compilatio* – ограбление, накопление выписок) - составление работы путем прямого заимствования, при котором отсутствуют собственные обобщения (при таком подходе к исследованию очень часто содержание работы не совпадает с представленными выводами, которые обычно «списываются» из других источников информации);
- отсутствие ссылок на источники (нарушение авторских прав);
- несоответствие справочного аппарата необходимым требованиям или вообще отсутствие справочного аппарата;
- лексические и грамматические ошибки в тексте, небрежность оформления работы;
- неумение составить приложения;
- бессодержательная мультимедиа-презентация;
- и др.

II. Общий алгоритм деятельности учащегося и учителя по работе над исследовательским проектом:

1. Определение сферы собственных интересов в области науки и практики
 - Что мне нравится читать?
 - Какие школьные уроки мне нравятся больше всего?
 - Что мне интересно узнать?
2. Определение объектной области, объекта и предмета исследования
3. Определение темы исследовательской работы (проекта)
4. Формулирование гипотезы
5. Постановка целей и задач исследования
6. Составление примерного плана (структуры работы).
Определение примерных названий глав и «подпунктов»
7. Определение методов исследования
Составление списка необходимых источников исследования,
подбор литературы



8. Структурирование «найденного» материала, выделение основных аргументов, выводов
9. Выписывание знакомых и незнакомых понятий, четкое их определение и осмысление
10. Обработка статистических данных, переводение их в таблицы, графики, диаграммы
11. Анализ проведенной работы, соотнесение выводов с целями и задачами работы
12. Внесение необходимых изменений, корректировка структуры, названий глав
13. Оформление исследовательской работы в соответствии с требованиями
14. Проверка орфографических и лексических ошибок
15. Подготовка тезисов
16. Подготовка мультимедийной презентации
17. Подготовка защиты



Типы научно-исследовательских работ:

**Реферат –
(от лат. refero – сообщаю)**

**краткое изложение
основного
содержания первичного
оригинального
документа текста**

**Теоретические
работы
исследование в области
истории
и теории проблемы
(рассмотрение той или
иной проблемы в литературе)**

**Теоретические
работы с
элементами
прогноза –**

**обязательно
содержат
практические
рекомендации**



**Проектная работа
(проект) –

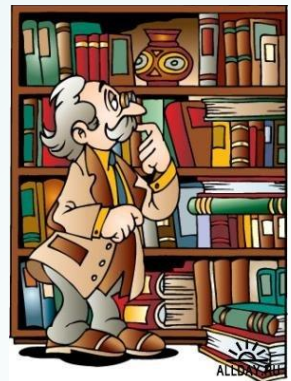
самостоятельно
разработанный
и изготовленный продукт
(материальный или
интеллектуальный)
от идеи
до воплощения,
обладающий
новизной, выполненный
под контролем и
при консультации
учителя**

Определение объектной области, объекта и предмета исследования

Объектная область – это область, сфера науки и практики, в которой находится объект исследования

Объект исследования – это та крупная, относительно самостоятельная часть объектной области, в которой находится предмет исследования

Предмет исследования – это контрольная часть объекта



Например:

- Объектная область – глобальные проблемы человечества
- Объект исследования – демографические проблемы современной России
- Предмет исследования – влияние экологии на демографические процессы в Свердловской области

Тема исследования, её актуальность

На основе проблемного принципа:

Политические лидеры и их и их роль в современном обществе

Трагедия великой державы: национальный вопрос и распад Советского Союза

На основе хронологического принципа:

- Причины и следствия политического кризиса в России в 1993 г.

Того и другого принципа вместе взятых

- Характер экономических реформ в России в XIX в.
- Нравственные ориентиры современной молодежи: проблемы выбора



- Формулирование темы исследования - дело чрезвычайно трудное
- Одна из самых распространенных ошибок при этом - указание слишком широкой темы. Неизбежным следствием такой темы станет описательность и отсутствие глубокого анализа в работе, так как предмет исследования будет очень широк

Изучение особенностей отношения
старших школьников к браку и
перспективам их семейной жизни

- **Отношение старших школьников и их родителей к браку и перспективам семейной жизни: сравнительный анализ**

- Изучение уровня интеллекта учащихся СОШ № 10 г. Ревды
- Фотография, человек, общество
- Адаптивные свойства организма и их зависимость от типа телосложения
- Особенности говора села Ирныкши Архангельского района Республики Башкортостан
- Заслуженный изобретатель М.Д. Прутков-личность в истории страны

Постановка целей и задач исследования

- **Цель** – предмет стремления, то, что надо, желательно осуществить – стратегия исследования, желаемый конечный результат исследования

Например:

- Выявить роль СМИ...
- Обобщить опыт деятельности...
- Изучить влияние...
- Определить главные факторы...
- Проанализировать...



Задачи - (сложный вопрос, проблема, требующая исследования и разрешения) – тактика исследования, выбор путей и средств для достижения цели

Постановка задач основывается на дроблении цели исследования на подцели

Три основных правила формулировки цели и задач исследования:

1. Цель – более крупный структурный элемент, чем задачи
2. Поставленные задачи помогают достичь цели
3. При определении цели и задач указываются способы деятельности

Представленные в конце работы выводы соответствуют поставленной цели и задачам

Методы исследования

- Анализ
- Синтез
- Абстрагирование
- Дедукция
- Индукция
- Наблюдение
- Моделирование
- Эксперимент
- Сравнение
- Метод актуализации
- Ретроспективный метод
- Методы конкретно-социологического исследования (опрос, беседа, анкетирование, изучение деятельности)
- Статистический метод



Источники исследования



Мультимедийная презентация

- Соблюдение единого стиля в оформлении
 - Фон «холодный»
 - Оперирование тремя цветами
 - Использование только необходимых анимационных эффектов
 - Картинки, фотографии, схемы – должны помогать защите
 - Краткость слов и предложений
 - Минимальное количество предлогов, наречий, прилагательных
 - Расположение главной информации в центре экрана
 - Однотипный шрифт, использование курсива только для заголовков или определений
 - Небольшой объем информации
-
- **Презентация – это наглядное дополнение к защите, а не пересказ всего проекта!**

Общие критерии оценивания научно-исследовательской работы

Убедительность автора в обосновании выбора темы

Убедительность в определении актуальности темы

Правильно поставленные и соотнесенные друг с другом цель и задачи

Научность изложение материала

Выявление дискуссионных моментов в исследовании

Глубина понимания проблемы

Обоснованность выбора методов исследования

Четкость структуры работы

Умение делать взвешенные умозаключения и выводы по проблеме

Четкость и уместность в использовании понятийного аппарата

Выявление нерешенных проблем и наличие путей их решения

Полнота и разнообразие использованной литературы

Существенность приложений

Культура оформления представленных материалов

Интернет - ресурсы

- <http://www.researcher.ru>(Исследователь)
- <http://www.auditorium.ru> (Портал материалов гуманитарного профиля)
- <http://miriobiblion.narod.ru> (Мириобиблион - собрание произведений античных и византийских авторов)
- <http://www.geosities.com> (Скрипторий - литературные тексты Руси X-XVII вв.)
- <http://www.kmder.ru>
- <http://www.portal.edu.ru>
- <http://school.holm.ru>(Школьный мир: каталог образовательных ресурсов)
- <http://istrodina.com>(Электронный журнал «Родина»)
- <http://civil.max.ru>
- <http://decemb.hobby.ru> (История России. Музей декабристов)
- www.shool.edu.ru (Российский общеобразовательный сайт)
- <http://www.museum.ru> (Музеи России)
- <http://som.fio.ru> (СОМ - В помощь учителю)

- <http://euro-genetn narod tu/Heraldv/herallhtm>(Геральдика)
- <http://www heraldv.hobbv.ru>(Гербы городов РФ)
- <http://www.flagman.ru/fotw.htm> (Флагман — описания флагов)
- www.news.edu.ru (Сайт управления подпиской на новости)
- <http://www.hist.mssu.ru/ER/index.html> (Электронные ресурсы по развитию исследовательской деятельности учащихся)
- <http://www.hist.mssu.ru/ER/index.html> сайт библиотеки исторического факультета МГУ)
- www.issl.redu.ru
- <http://www.history.ru/history.htm>
- <http://www.hrono.ru> (Хронос - сайт по всемирной истории)
- www.future.edu.ru
- <http://www.imh.ru/main r.htm> (Институт Мегаистории)
- <http://kleio.dcn-asu.ru/rindex.shtml>
- <http://www.kunstkamera.ru> (Кунсткамера)
- <http://lichm.narod.ru/Lich.htm>(История России)
- <http://rsl.ru> (Интернет-хранилище Российской государственной библиотеки)