

**Технология определения  
индивидуального маршрута  
комплексного психолого-медико-  
педагогического сопровождения в  
рамках коррекционно-развивающей  
работы специалистов  
ППМС-центра «Истоки»**



## I этап

# Выдвижение психолого-медико-педагогической гипотезы относительно причин и характера отклонений в развитии, определение структуры дефекта

---

- Изучение врачебных заключений
- Изучение выписки из истории болезни
- Изучение выписки из протокола ГУО «Центр диагностики и консультирования» г. Краснодар
- Изучение заключений специалистов ОУ/ДОУ
- Изучение педагогической характеристики

# II этап

## Углубленная диагностика

Анамнестические данные о состоянии здоровья и социально-средовых условиях

### 1. Отец (Ф.И.О.)

Дата рождения, образование, профессия,  
место работы, должность

### 2. Мать (Ф.И.О.)

Дата рождения, образование, профессия,  
место работы, должность

### 3. Состав семьи (особенности)

### 4. С кем проживает ребенок

### 5. Квартирные условия

### 6. Учебное место ученика

- своя комната
- свой уголок, стол
- условий для занятий нет

### 7. Материальные условия семьи,

средний месячный заработок,  
социальные выплаты

### 8. Ограничение жизнедеятельности

- способность к самообслуживанию
- способность к передвижению
- способность к ориентации

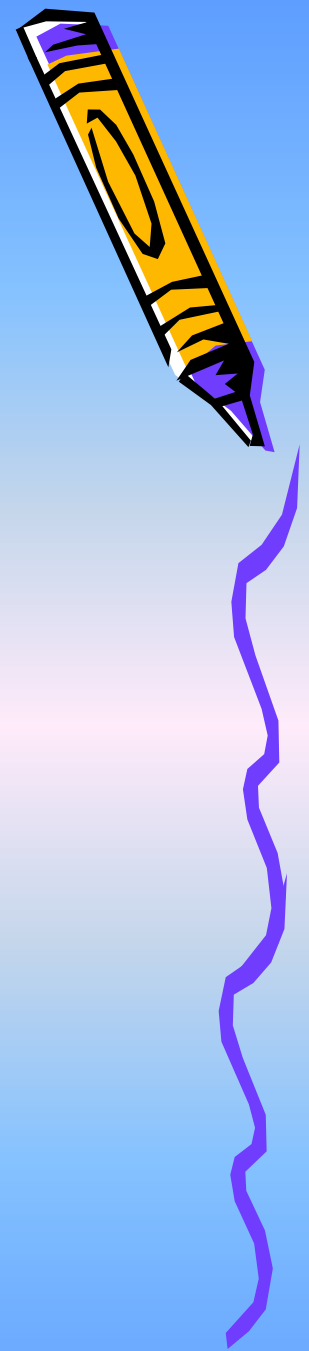
### 9. Медицинские данные



Ф.И.О. Владислав Г., 18.06.98г.  
Дата диагностики «27» октября 2007г.

### Особенности личности, уровень ВПФ, ЭВС

1	2
1. Результаты беседы с ребенком: – контактность;	<i>В контакт вступает легко, но реагирует неадекватно</i>
2. Особенности восприятия: – фрагментарность; – неточность; – неточная осмысленность; – узость восприятия	<i>Восприятие фрагментарно; наблюдается неточная осмысленность воспринимаемого материала</i>
3. Особенности внимания: – устойчивость; – переключаемость	<i>Внимание неустойчиво; низкая концентрация и переключаемость</i>
4. Особенности памяти: – быстрота запоминания; – точность воспроизведения	<i>Память кратковременная, механическая</i>
5. Особенности мышления: – умение выделить главное; – умение сравнивать предметы и явления; – умение классифицировать и исключать	<i>Мышление наглядно-действенное, элементы наглядно-образного мышления не сформированы</i>
6. Понимание причинно-следственных связей: – особенности процессов анализа и синтеза; – понимание смысла пословиц, поговорок, нелепиц	<i>Причинно-следственные связи не устанавливает, операциями анализа и синтеза не владеет</i>
7. Особенности ЭВС и поведения: эмоциональная устойчивость, неустойчивость, тревожность, раздражительность волевые качества (инициативность, самостоятельность, настойчивость, решительность)	<i>Эмоционально неустойчив, волевые качества не развиты; уровень произвольности низкий, импульсивен</i>
8. Темп деятельности, работоспособность	<i>Неравномерный, инертность, отказ от деятельности</i>
12. Общение: - тип общения - особенности межличностного взаимодействия - коммуникативные и организаторские способности	<i>Общение ситуативно-личностное, не соблюдает дистанцию в общении со взрослыми</i>
13. Мотивационно-потребностная сфера: -ведущий тип мотивации -мотивация достижения успехов и неудач -интересы, увлечения	<i>Удовлетворение физиологических потребностей; мотивации достижения успеха нет</i>
14. Самоосознание: -самооценка, -уровень притязаний, -половая идентичность	<i>Самооценка не сформирована, осознает себя как мальчик, сын, брат. Уровень притязаний завышен.</i>

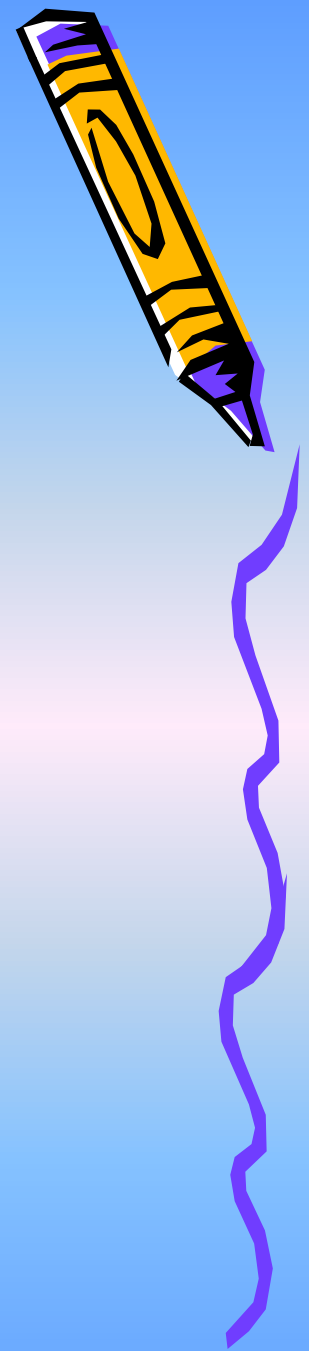


Ф.И.О. Владислав Г., 18.06.98г.

Дата проведения диагностики «28» октября 2007г.

### Состояние основных компонентов речи

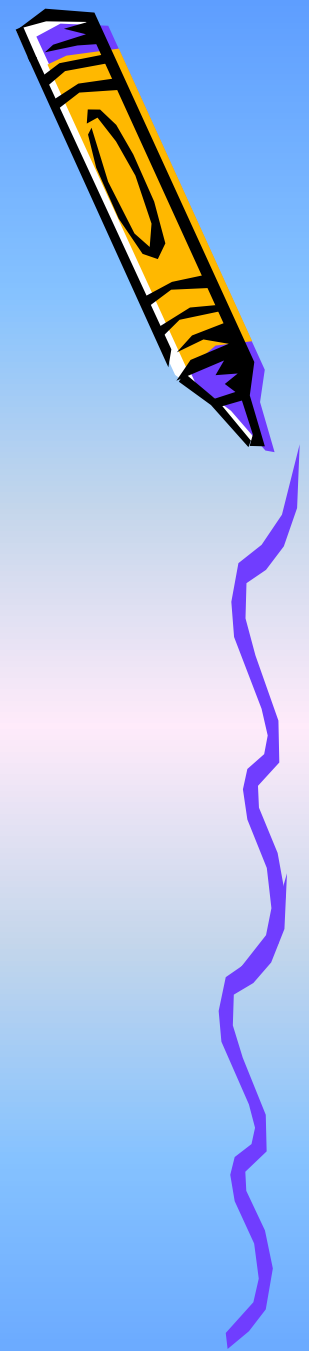
Направления диагностики	Виды нарушений	
1. Речь устная – звукопроизношение	Нарушения звукопроизношения и просодической стороны речи: а) отсутствие звука  б) искажения  в) замены	<i>Нарушено звукопроизношение практически всех звуков речи</i>
– фонематический слух	а) фонематический слух нарушен  б) фонематический слух грубо нарушен  в) фонематический слух незначительно нарушен	<i>Фонематический слух грубо нарушен</i>
– слоговая структура	а) слоговая структура нарушена: упрощение, перестановка  б) слоговая структура грубо нарушена	<i>Слоговая структура грубо нарушена</i>
– лексическая сторона речи	а) объем словарного запаса  б) в рамках обиходно- бытовой тематики  в) наличие практических обобщений	<i>Объем словарного запаса в рамках обиходно-бытовой тематики, ниже нормы</i>
– грамматический строй речи	– нарушен  – аграмматизмы	<i>Грамматический строй речи нарушен</i>
– связная речь	– низкий уровень развития связной речи – затруднен рассказ  – затруднен пересказ	<i>Низкий уровень связной речи; не владеет навыками рассказывания и пересказа</i>



Ф.И.О. Владислав Г., 18.06.98г.  
Дата диагностики: «29» октября 2007г.

### ОСОБЕННОСТИ ОБЩЕГО УРОВНЯ ИНТЕЛЛЕКТУАЛЬНОГО РАЗВИТИЯ РЕБЕНКА

1. Результаты беседы с ребенком: – контактность; – сведения ребенка о себе; – круг представлений об окружающем	<i>Контактен, сведения о себе неточны; представления об окружающем элементарны</i>
2. Сформированность ведущего вида деятельности	<i>Основным видом деятельности является игра, её структурные компоненты не сформированы в полной мере</i>
3. Восприятие времени и пространства: – понимание временной протяженности; – времена года, время суток, дни недели и т.д.; – практическое овладение понятиями: “справа - слева”, “вверху - внизу” и т.д.	<i>Не понимает Знания неточны, фрагментарны, бессистемны Ориентировка в пространстве нарушена</i>
4. Особенности усвоения учебных навыков:  насколько ребенок проявляет интерес к заданию;  какие виды работ вызывают наибольшие трудности  насколько ребенок усидчив во время выполнения задания  как быстро ребенок переключается с одного вида деятельности на другой  насколько ребенок критичен в оценке своих результатов при выполнении заданий  как принимает помощь взрослых в случае возникновения затруднений  какова степень самостоятельной активности при решении учебных задач	<i>Интерес неустойчив, поверхностный  Работа, связанная с рисованием, письмом  Неусидчив, гиперактивность, несосредоточен  Долго переключается с одного вида деятельности на другой, не доводит начатое дело до конца, Не критичен, безразличен к результату  Безразлично  Очень низкая</i>
5. Усидчивость и работоспособность в момент обследования	<i>Работоспособность низкая</i>
6. Развитие тонкой моторики. - способность к сложной двигательной активности при обучении письму и рисованию	<i>Тонкая моторика рук не развита, графомоторные навыки не сформированы</i>



# III этап

## Выбор оптимальных методов и форм для коррекционной работы

Документация учителя-логопеда  
на III этапе определения индивидуального  
маршрута психолого-медико-педагогического  
сопровождения ребенка с ограниченными  
возможностями здоровья

Ф.И.О. Владислав Г., 18.06.98г.

### Система коррекционных мероприятий логопеда

Направления коррекции	Срок проведения коррекционной работы
Предварительный этап. Этап постановки звука. Этап автоматизации звука. Этап дифференциации. Звук свободной речи.	<i>Ноябрь-декабрь Декабрь-январь Январь-февраль Январь-февраль Январь-февраль</i>
Упражнения, направленные на формирование фонематического слуха.	<i>Январь-февраль</i>
Упражнения по формированию слоговой структуры слова.	<i>Постоянно</i>
Количественный рост словаря (за счет усвоения новых слов и их значений).	<i>Ноябрь-февраль</i>
Качественное обогащение словаря (путем усвоения смысловых и эмоциональных оттенков значений слов, переносного значения слов и словосочетаний).	<i>Ноябрь-февраль</i>
Обогащение фразовой речи путем ознакомления с явлениями многозначности, синонимии, антонимии синтаксических конструкций.	<i>Февраль-май</i>
Формирование глубинной структуры предложения.	<i>Февраль-май</i>
Развитие навыков словообразования и словоизменения	<i>Февраль-май</i>
Работа с предметными картинками.	<i>Постоянно</i>
Работа с сюжетными картинками	<i>Постоянно</i>
Все виды пересказов	<i>Апрель-май</i>



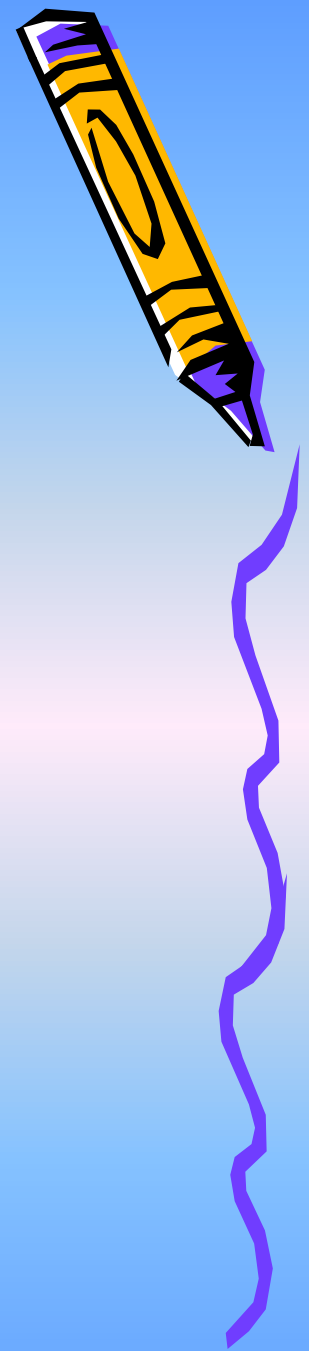
Ф.И.О. Владислав Г., 18.06.98 г

Система коррекционных мероприятий педагога-психолога

Направления коррекции	Срок проведения коррекционной работы
1. Формирование полноты, целостности, осмысленности воспринимаемого материала.	<i>Ноябрь-декабрь</i>
2. Развитие тактильного восприятия.	<i>Ноябрь</i>
3. Развитие слухового восприятия.	<i>Декабрь</i>
4. Развитие зрительного восприятия	<i>Январь</i>
5. Формирование произвольности внимания	<i>Ноябрь-январь</i>
6. Стимулировать активное внимание за счет предъявления различных видов деятельности, поддержания у ребенка познавательного интереса	<i>Ноябрь-декабрь</i>
7. Развитие всех видов памяти за счет заучивания коротких стихотворений, небольших рассказов, чистоговорок и т.д.	<i>Ноябрь-февраль</i>
8. Использование методики Леонтьева А.Н. на развитие опосредованного запоминания, и т.д.	<i>Январь-февраль</i>
9. Учить сравнивать предметы и явления, делать простейшие выводы	<i>Декабрь-январь</i>
10. Способствовать развитию умения анализировать образец, сравнивать характерные детали и действовать по аналогии	<i>Январь-февраль</i>
11. Дозировать предъявляемый материал с опорой на все анализаторы	<i>Постоянно</i>
12. Учить соблюдать дистанцию со взрослыми.	<i>Постоянно</i>
13. Способствовать преодолению негативизма в общении.	<i>постоянно</i>
14. Учить прилагать волевые усилия для преодоления трудностей, доводить начатое дело до конца	<i>постоянно</i>







**Ф.И.О. Владислав Г., 18.06.98г.**

**Система коррекционных мероприятий учителя-дефектолога**

Направления коррекции	Срок проведения коррекционной работы
1. Формирование полноценных, уточненных сведений о себе и окружающем мире. 2. Обогащение словарного запаса (активного и пассивного)	Ноябрь-декабрь
3. Формирование и уточнение пространственных и временных отношений: – учить ориентироваться в пространственном расположении предметов, складывать разные картинки по образцу, работать с пазлами; – вести целенаправленную работу по формированию и уточнению временных представлений	Декабрь-январь  Постоянно
4. Способствовать формированию произвольности внимания.	Постоянно
5. Стимулировать активное внимание за счет предъявления различных видов деятельности, поддержания у ребенка познавательного интереса	Постоянно
6. Развитие всех видов памяти за счет заучивания коротких стихотворений, небольших рассказов, чистоговорок и т.д.	Постоянно
7. Учить выделять главное в тексте, понимать явный и скрытый смысл в сюжетных картинах.	---
8. Учить сравнивать предметы и явления, делать простейшие выводы	Январь- февраль
9. Учить переносить смысл пословиц и поговорок на реальные жизненные ситуации.	---
10. Развитие тонкой и общей моторики, координации движений	Ноябрь-февраль



СОГЛАСОВАНО

Директор ППМС-центра «Истоки»

О.П.Коляденко

«\_\_\_» \_\_\_\_\_ 200\_\_ г.

Утверждено

на заседании научно-методического совета

Протокол № \_\_\_ от «\_\_\_» \_\_\_\_\_ 200\_\_ г.

Председатель научно-методического совета

И.Ю.Мандражий

## ПРОГРАММА

ИНДИВИДУАЛЬНОГО КОМПЛЕКСНОГО

ПСИХОЛОГО-ПЕДАГОГИЧЕСКОГО

СОПРОВОЖДЕНИЯ РЕБЕНКА С ОГРАНИЧЕННЫМИ

ВОЗМОЖНОСТЯМИ ЗДОРОВЬЯ

**Ребенок:** Владислав Г., (ДЦП, УО умеренной степени)

**Возраст** 9лет

**Срок реализации программы:** 15 недель, по два дня в неделю, 3 занятия в день по 15-20 минут.

**Цель:** стимуляция основных линий развития ребенка, формирование основных базовых характеристик его личности.

**Задачи:** 1) создать предпосылки для успешной социализации ребенка,  
2) повышение самостоятельности и автономности ребенка,  
3) становление нравственных ориентиров в деятельности и поведении ребенка;  
4) воспитание положительных личностных качеств;  
5) развитие компенсаторных механизмов становления психики и деятельности ребенка;  
6) преодоление и предупреждение вторичных отклонений в развитии познавательной сферы, поведения и личностных ориентиров;  
7) обучение ребенка способам усвоения общественного опыта;  
8) развитие познавательной активности,  
9) формирование всех видов детской деятельности, характерных для данного возрастного периода.

Направления коррекционно-развивающей и коррекционно-реабилитационной работы	Ответственный специалист	Сроки
<b>1. Социальное развитие</b>		
Учить ребенка устанавливать прочные эмоциональные контакты с близкими взрослыми, учить проявлять эмоции радости, удовольствия, удовлетворения.	Педагог-психолог	1-я неделя
Обучать конструктивным формам общения с близкими взрослыми (улыбаться, смотреть в глаза, протягивать руку при встрече знакомым, при прощании махать рукой).		1-я неделя
Игра «Ласковый ребенок» (показать как обнимаем маму или папу, бабушку, дедушку), закрепить эмоциональную реакцию на появление родителей, близких родственников, радоваться, улыбаться.		2-я неделя
Учить узнавать на фотографии себя и близких взрослых среди других лиц, выполнять инструкцию: «покажи где...»		2-я неделя
Учить показывать части тела и лица. Закреплять умения выражать просьбу жестом и словом, учить благодарить словом.		2-3-я недели
<b>2. Познавательное развитие</b>		
<b>Сенсорное развитие</b> Развитие ориентировки на величину, форму. Учить брать маленькие предметы одной рукой, большие – двумя, опускать предметы в различные по форме коробочки; закрывать крышками круглые и квадратные коробки, раскладывать предметы в две коробки. Обучение осязательному восприятию знакомых предметов. Узнавание объемных геометрических фигур (шар,	Учитель-дефектолог	1, 2, 3, 4, 5-я недели

# IV этап

## Мониторинг психолого-педагогического сопровождения (отслеживание динамики развития)

### АНКЕТА ДЛЯ РОДИТЕЛЕЙ по результатам коррекционной работы

1. Ф.И.О. \_\_\_\_\_
2. Ф.И.О. ребёнка \_\_\_\_\_
3. Школа \_\_\_\_\_ класс \_\_\_\_\_
4. С какими проблемами Вы обратились к специалисту \_\_\_\_\_

5. Сколько времени существует эта проблема (проблемы) у ребёнка \_\_\_\_\_

6. Как Вы оцениваете степень важности данной проблемы (нужное подчеркнуть):
- Очень серьёзная;
  - Средняя;
  - Не очень важная.

7. Кто посоветовал Вам обратиться за помощью к специалисту? \_\_\_\_\_

8. Пытались ли Вы решить эту проблему самостоятельно, насколько успешно \_\_\_\_\_

9. Какие изменения в лучшую сторону Вы можете отметить в настоящий момент? (отразите все изменения, а не только в учебной деятельности)

- \_\_\_\_\_
- \_\_\_\_\_
- \_\_\_\_\_
- \_\_\_\_\_
- \_\_\_\_\_
- \_\_\_\_\_

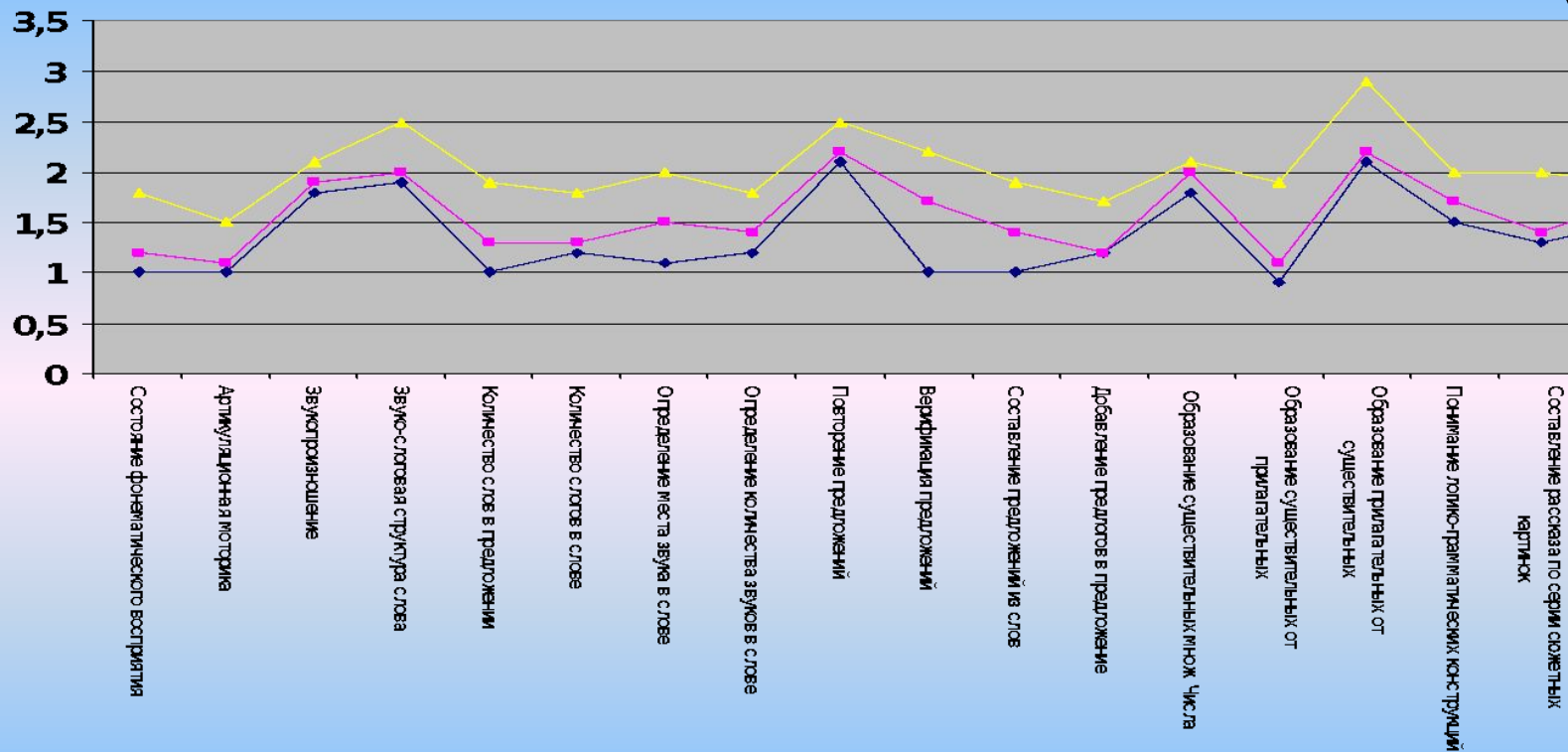
9. Ваша оценка работы специалиста, пожелания \_\_\_\_\_

« \_\_\_\_\_ » \_\_\_\_\_ 200 \_ г.

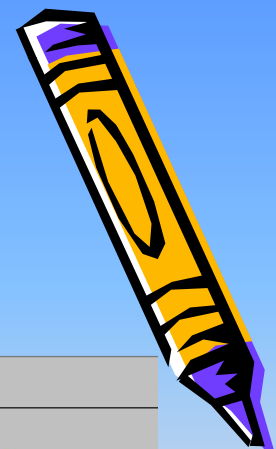
\_\_\_\_\_ (подпись)




# Мониторинг эффективности коррекционной работы отражается в графиках, диаграммах



- ◆ Результаты первичного логопедического обследования
- ◆ Результаты промежуточного логопедического обследования
- ◆ Результаты итогового логопедического обследования



# Психолого-педагогическое сопровождение родителей (законных представителей) по вопросам развития, воспитания и обучения детей с ограниченными возможностями здоровья

- Консультирование родителей (законных представителей):
  - заполнение анкет;
  -  выдача консультативного материала (буклетов, памяток)
- Обязательное присутствие родителей про проведении диагностики, активное привлечение к совместной игре с ребенком в ходе проведения занятия
- Обучение родителей способам взаимодействия с ребенком, специальным приемам работы с ребенком в домашних условиях (ведение журнала наблюдений родителями за ребенком, выполнение комплексов упражнений и игр дома по рекомендациям специалиста) с целью формирования заданных навыков
- Психологическое сопровождение родителей по гармонизации детско-родительских отношений