



Теоретические основы специальной педагогики

Основные проблемы
и категории специальной педагогики
и специальной психологии

ПЛАН



1

**ОПРЕДЕЛЕНИЕ СПЕЦИАЛЬНОЙ ПЕДАГОГИКИ И
СПЕЦИАЛЬНОЙ ПСИХОЛОГИИ**

2

ПРЕДМЕТНЫЕ ОБЛАСТИ СПЕЦИАЛЬНОЙ ПЕДАГОГИКИ

3

**ЦЕЛЬ И ЗАДАЧИ СПЕЦИАЛЬНОЙ ПЕДАГОГИКИ И
СПЕЦИАЛЬНОЙ ПСИХОЛОГИИ**

4

**ОСНОВНЫЕ ПОНЯТИЯ СПЕЦИАЛЬНОЙ ПЕДАГОГИКИ И
СПЕЦИАЛЬНОЙ ПСИХОЛОГИИ**

5

СТАТИСТИКА СПЕЦИАЛЬНОЙ ПЕДАГОГИКИ

ОПРЕДЕЛЕНИЕ СПЕЦИАЛЬНОЙ ПЕДАГОГИКИ



СПЕЦИАЛЬНАЯ ПЕДАГОГИКА
(УСТАР. – ДЕФЕКТОЛОГИЯ) – СОСТАВНАЯ ЧАСТЬ ПЕДАГОГИКИ, ОДНА ИЗ ЕЕ ВЕТВЕЙ.

СПЕЦИАЛЬНАЯ ПЕДАГОГИКА – ЭТО ТЕОРИЯ И ПРАКТИКА СПЕЦИАЛЬНОГО (ОСОБОГО) ОБРАЗОВАНИЯ ЛИЦ С ОТКЛОНЕНИЯМИ В ФИЗИЧЕСКОМ И ПСИХИЧЕСКОМ РАЗВИТИИ, ДЛЯ КОТОРЫХ ОБРАЗОВАНИЕ В ОБЫЧНЫХ ПЕДАГОГИЧЕСКИХ УСЛОВИЯХ, ОПРЕДЕЛЯЕМЫХ СУЩЕСТВУЮЩЕЙ КУЛЬТУРОЙ, ПРИ ПОМОЩИ ОБЩЕПЕДАГОГИЧЕСКИХ МЕТОДОВ И СРЕДСТВ, ЗАТРУДНИТЕЛЬНО ИЛИ НЕВОЗМОЖНО.

**НАЗВАНИЕ «СПЕЦИАЛЬНАЯ ПЕДАГОГИКА»
ИСПОЛЬЗУЕТСЯ КАК МЕЖДУНАРОДНЫЙ ПЕДАГОГИЧЕСКИЙ ТЕРМИН, КОТОРЫЙ
ПОДЧЕРКИВАЕТ ЛИЧНОСТНУЮ ОРИЕНТИРОВАННОСТЬ
(SPECIAL – ОСОБЫЙ, ИНДИВИДУАЛЬНЫЙ (АНГЛ.)**

ОПРЕДЕЛЕНИЕ СПЕЦИАЛЬНОЙ ПСИХОЛОГИИ



Специальная психология – область психологической науки, изучающая людей, для которых характерно отклонение от нормального психического развития, связанное с врожденными или приобретенными нарушениями формирования нервной системы.

Тифлопсихология
(психология слепых)

Сурдопсихология
(психология глухих)

Логопсихология
(психология детей с нарушениями речи)

Олигофренопсихология
(психология умственно отсталых)

Психология детей с нарушениями опорно-двигательного аппарата

Психология детей с нарушениями эмоционально-волевой сферы

ИСТОРИЯ СТАНОВЛЕНИЯ СПЕЦИАЛЬНОЙ ПЕДАГОГИКИ



За рубежом

Вопрос о необходимости помощи лицам с нарушениями в развитии выдвигали выдающиеся врачи и педагоги: *Ф.Пинель, Ж.-Э.-Д.-Эскироль, И.Песталоцци, Ж.Итар, Э.Сеген, О.Декроли* и др.

В России

Практические мероприятия по обучению, воспитанию и признанию аномальных детей осуществлялись силами отдельных энтузиастов

–
врачей-психиатров, педагогов, общественных деятелей – в трех направлениях:

- 1) Организация приютов для слабоумных силами благотворительных обществ (*Е.Грачева*);
- 2) открытие частных платных медико-педагогических учреждений и школ для умственно отсталых детей (*И.В.Маляревский*);
- 3) создание вспомогательных классов при обычных школах , а затем самостоятельных вспомогательных школ, подведомственных городским управлениям (*М.П.Постовский*)

ИСТОРИЯ СТАНОВЛЕНИЯ СПЕЦИАЛЬНОЙ ПЕДАГОГИКИ



Л.С.ВЫГОТСКИЙ

Л.С.Выготский (1896-1934)

– выдающийся экспериментатор, исследователь, организатор народного образования.

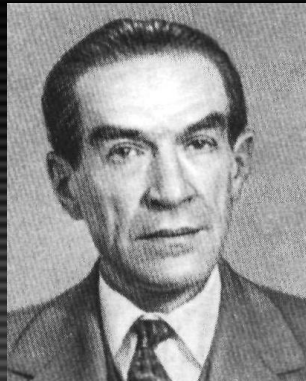
В своей фундаментальной монографии «История развития высших психических функций» (1931) Л.С.Выготский ставит и решает общую проблему психического развития ребенка в контексте соотношения биологического и социального, естественного и исторического, природного и культурного.

Большое внимание ученый уделял внимание проблемам обучения и воспитания детей с дефектами в развитии. Он считал, что нельзя ограничиваться констатацией того, что у умственно отсталых более низкий интеллект, слабая воля, более примитивные эмоции и т.д. Основываясь на данных своих исследований, Л.С.Выготский выдвинул задачу найти то здоровое, незатронутое, сохранное, что есть у умственно отсталого ребенка.

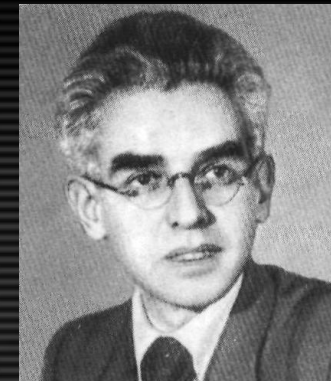
ИСТОРИЯ СТАНОВЛЕНИЯ СПЕЦИАЛЬНОЙ ПЕДАГОГИКИ И СПЕЦИАЛЬНОЙ ПСИХОЛОГИИ



Л.С.Выготский



А.Н.Леонтьев



А.Р.Лурия

Огромная эрудиция в различных областях знания, блестящий талант экспериментатора и теоретика привлекли к Л.С.Выготскому молодых ученых – впоследствии ведущих отечественных психологов – А.Н.Леонтьева, Л.И.Божовича, П.Я.Гальперина, В.В.Давыдова, А.Р.Лурия, Д.Б.Эльконина и др.

ПРЕДМЕТНЫЕ ОБЛАСТИ СОВРЕМЕННОЙ СПЕЦИАЛЬНОЙ ПЕДАГОГИКИ



ЦЕЛЬ И ЗАДАЧИ СПЕЦИАЛЬНОЙ ПЕДАГОГИКИ



ЗАДАЧИ:



ИЗУЧЕНИЕ ПЕДАГОГИЧЕСКИХ ЗАКОНОМЕРНОСТЕЙ РАЗВИТИЯ ЛИЧНОСТИ В УСЛОВИЯХ ОГРАНИЧЕННЫХ ВОЗМОЖНОСТЕЙ ЖИЗНЕДЕЯТЕЛЬНОСТИ.

ИЗУЧЕНИЕ ЗАКОНОМЕРНОСТИ СПЕЦИАЛЬНОГО ОБРАЗОВАНИЯ ЛИЦ С ОГРАНИЧЕННЫМИ ВОЗМОЖНОСТЯМИ, СУЩЕСТВУЮЩИЕ ПЕДАГОГИЧЕСКИЕ СИСТЕМЫ ОБРАЗОВАНИЯ ЛИЦ С ОГРАНИЧЕННЫМИ ВОЗМОЖНОСТЯМИ

РАЗРАБОТКА НАУЧНЫХ ОСНОВ СОДЕРЖАНИЯ ОБРАЗОВАНИЯ, ПРИНЦИПОВ, МЕТОДОВ, ТЕХНОЛОГИИ.
ОРГАНИЗАЦИОННЫХ УСЛОВИЙ СПЕЦИАЛЬНОГО ОБРАЗОВАНИЯ.

РАЗРАБОТКА И РЕАЛИЗАЦИЯ ОБРАЗОВАТЕЛЬНЫХ КОРРЕКЦИОННО-ПЕДАГОГИЧЕСКИХ, КОМПЕНСАЦИОННЫХ И РЕАБИЛИТАЦИОННЫХ ПРОГРАММ ОБРАЗОВАНИЯ ЛИЦ С ОГРАНИЧЕННЫМИ ВОЗМОЖНОСТЯМИ.

ИССЛЕДОВАНИЕ, РАЗРАБОТКА И РЕАЛИЗАЦИЯ ПЕДАГОГИЧЕСКИХ СРЕДСТВ И МЕХАНИЗМОВ ПРОФИЛАКТИКИ ВОЗНИКНОВЕНИЯ НАРУШЕНИЙ РАЗВИТИЯ.

ЦЕЛЬ:

ДОСТИЖЕНИЕ
РАЗВИВАЮЩЕЙСЯ
ЛИЧНОСТЬЮ СОЦИАЛИЗАЦИИ
И САМОРЕАЛИЗАЦИИ

(ДОСТИЖЕНИЕ ЧЕЛОВЕКА С
ОГРАНИЧЕННЫМИ ВОЗМОЖНОСТЯМИ
МАКСИМАЛЬНО ВОЗМОЖНОЙ
САМОСТОЯТЕЛЬНОСТИ
И НЕЗАВИСИМОЙ ЖИЗНИ
КАК ВЫСОКОГО КАЧЕСТВА
СОЦИАЛИЗАЦИИ И
ПРЕДПОСЫЛКИ ДЛЯ
САМОРЕАЛИЗАЦИИ)

ЗАДАЧИ СПЕЦИАЛЬНОЙ ПСИХОЛОГИИ



ВЫЯВЛЕНИЕ ОБЩИХ И СПЕЦИФИЧЕСКИХ ЗАКОНОМЕРНОСТЕЙ ПСИХИЧЕСКОГО РАЗВИТИЯ АНОМАЛЬНОГО РЕБЕНКА В СРАВНЕНИИ С НОРМАЛЬНО РАЗВИВАЮЩИМСЯ РЕБЕНКОМ

ПСИХОЛОГИЧЕСКОЕ ОБОСНОВАНИЕ НАИБОЛЕЕ ЭФФЕКТИВНЫХ ПУТЕЙ И МЕТОДОВ ПЕДАГОГИЧЕСКОГО ВОЗДЕЙСТВИЯ НА ПСИХИЧЕСКОЕ РАЗВИТИЕ ДЕТЕЙ И ВЗРОСЛЫХ С РАЗЛИЧНЫМИ ТИПАМИ НАРУШЕНИЙ

ИЗУЧЕНИЕ ОСОБЕННОСТЕЙ РАЗВИТИЯ ОТДЕЛЬНЫХ ВИДОВ ПОЗНАВАТЕЛЬНОЙ ДЕЯТЕЛЬНОСТИ ЛЮДЕЙ С РАЗЛИЧНЫМИ ТИПАМИ НАРУШЕНИЙ

ЗАДАЧИ

РАЗРАБОТКА ДИАГНОСТИЧЕСКИХ МЕТОДИК И СПОСОБОВ ПСИХОЛОГИЧЕСКОЙ КОРРЕКЦИИ РАЗЛИЧНЫХ ТИПОВ НАРУШЕНИЙ ПСИХИЧЕСКОГО РАЗВИТИЯ

ИЗУЧЕНИЕ ЗАКОНОМЕРНОСТЕЙ РАЗВИТИЯ ЛИЧНОСТИ ЧЕЛОВЕКА С ОГРАНИЧЕННЫМИ ВОЗМОЖНОСТЯМИ ЖИЗНЕДЕЯТЕЛЬНОСТИ

ИЗУЧЕНИЕ ПСИХОЛОГИЧЕСКИХ ПРОБЛЕМ ИНТЕГРАЦИИ И ИНТЕГРИРОВАННОГО ОБУЧЕНИЯ

ОСНОВНЫЕ ПОНЯТИЯ СПЕЦИАЛЬНОЙ ПЕДАГОГИКИ



~~ИНВАЛИД~~

- лицо с ограниченными возможностями здоровья
- лицо с особыми образовательными потребностями

Коррекция

лат. *sorrekctio*) - исправление) - система специальных и общепедагогических мер, направленных на ослабление или преодоление недостатков психофизического развития и отклонений в поведении у детей и подростков.

Компенсация

(лат. *compensatio* - возмещение, уравнивание) - это сложный, многоаспектный процесс перестройки или замещения нарушенных или недоразвитых психофизиологических функций организма.

Реабилитация

(лат. *rehabilitatio* - восстановление) - восстановление нарушенных функций организма и трудоспособности больных.

Абилитация

(лат. *habilis* - быть способным к чему-либо) – первичное формирование пострадавшей функции. Употребляется применительно к детям раннего возраста.

ОСНОВНЫЕ ПОНЯТИЯ СПЕЦИАЛЬНОЙ ПЕДАГОГИКИ



Коррекция

Может выступать как самостоятельное педагогическое явление, как специфические действия, направленные на частичное исправление недостатка или преодоление дефекта (коррекция произношения отдельных звуков, исправление недостатков зрения).

Может быть составной частью учебно-воспитательного процесса и выступать как целостное педагогическое явление, направленное на изменение формирующейся личности ребенка



ОСНОВНЫЕ ПОНЯТИЯ СПЕЦИАЛЬНОЙ ПЕДАГОГИКИ



Компенсация

Компенсаторный процесс опирается на резервные или недостаточно задействованные возможности организма человека

Сохранные
анализаторы

Межанализа-
торные связи

Внутрианализа-
торные связи



Например, при обучении слепоглухонемых привлекается сохранный анализатор – осязательный.

ОСНОВНЫЕ ПОНЯТИЯ СПЕЦИАЛЬНОЙ ПЕДАГОГИКИ



Реабилитация

Медицинская

лечение недостатков,
ликвидация последнего
дефекта

Социальная

включение ребенка
в социальную среду

Психологическая

снятие психологических
комплексов, восстановление
психических
процессов

Педагогическая

восстановление
утраченных учебных
умений, навыков,
формирование
личностных
качеств

ОСНОВНЫЕ ПОНЯТИЯ СПЕЦИАЛЬНОЙ ПЕДАГОГИКИ



Абилитация

Термин употребляется применительно к детям раннего возраста с отклонениями в развитии, так как в отношении раннего возраста речь может идти не о возвращении способности к чему-либо, утраченной в результате травмы, болезни и пр., а о первичном ее формировании.



ОСНОВНЫЕ ПОНЯТИЯ СПЕЦИАЛЬНОЙ И КОРРЕКЦИОННОЙ ПЕДАГОГИКИ



Дефект

(лат. defectus – недостаток) – физический или психический недостаток, вызывающий нарушение нормального развития ребенка.

Депривация

(лат. deprivatio - лишение) - состояние, развивающееся вследствие ограничения или полной блокировки важных психологических потребностей ребенка

Девияция

(лат. deviatio – сбиваться с пути) – отклонение от нормального положения, строения.

Декомпенсация

разрушение компенсаторных механизмов больного человека

Аномальное развитие



Аномалия (греч. *anomalía* – неровность, отклонение) – отклонение от нормы в структуре и (или) функции организма в целом или его частей.

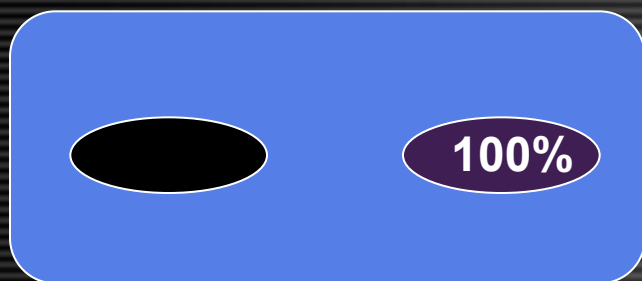
К аномальным относятся дети, у которых физические или психические отклонения приводят к нарушениям общего развития.

Аномальными считаются дети с нарушением психического развития вследствие дефекта и нуждающиеся в специальном обучении и воспитании.

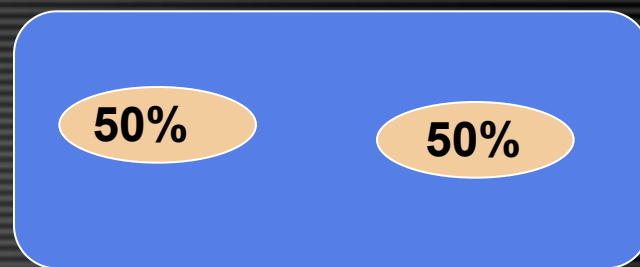


Дефект (лат.defectus – недостаток)

Дефект одной из функций нарушает развитие ребенка только при определенных обстоятельствах. Наличие дефекта не предопределяет аномального развития, например, нарушение зрения:



**АНОМАЛЬНОГО РАЗВИТИЯ НЕТ, Т.К.
СОХРАНЯЕТСЯ ВОЗМОЖНОСТЬ
ВОСПРИНИМАТЬ ЗРИТЕЛЬНЫЕ СИГНАЛЫ**



**АНОМАЛЬНОЕ РАЗВИТИЕ, Т.К.
ИСКАЖАЕТСЯ ВОСПРИЯТИЕ
ЗРИТЕЛЬНЫХ СИГНАЛОВ**

СТАТИСТИКА СПЕЦИАЛЬНОЙ ПЕДАГОГИКИ



ИСПОЛЬЗОВАННЫЕ ИСТОЧНИКИ



- Гонеев А.Д. Основы коррекционной педагогики [Текст]: / А.Д. Гонеев. - М., 1999.
- Дефектологический словарь [Текст]. – М., 1970.
- Пузанов Б.П., Селиверстов В.И. Коррекционная педагогика: Основы обучения и воспитания детей с отклонениями в развитии [Текст] / Б.П. Пузанов, В.И. Селиверстов - М., 2002.
- Специальная педагогика [Текст] /Под ред. Н.М.Назаровой. – 2-е изд., -М., 2002.

A world map is shown in the background, rendered in a light blue/white color. Overlaid on the map are four vertical bands of color: a red-to-orange gradient on the left, a purple-to-blue gradient in the middle-left, a solid blue band in the middle-right, and a purple-to-blue gradient on the right. The text is positioned in the lower right area of the map.

СПАСИБО ЗА ВНИМАНИЕ !

**Автор-составитель:
преподаватель общепрофессиональных дисциплин Губенко А.М.**