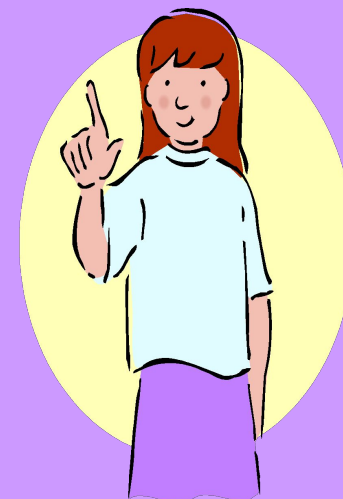


*ГИГИЕНИЧЕСКИЕ  
ТРЕБОВАНИЯ  
К УСЛОВИЯМ РЕАЛИЗАЦИИ*

---

*ОБЩЕОБРАЗОВАТЕЛЬНЫХ  
СТАНДАРТОВ  
В НАЧАЛЬНОЙ ШКОЛЕ*

**проект**





# ***1. ТРЕБОВАНИЯ К РАЗМЕЩЕНИЮ ОБЩЕОБРАЗОВАТЕЛЬНЫХ УЧРЕЖДЕНИЙ***

---

- Здания общеобразовательных учреждений (далее учреждений) следует размещать на внутриквартальных территориях микрорайона, удаленных от межквартальных проездов с регулярным движением транспорта на расстоянии не менее 170м. Радиус обслуживания населения учреждениями, размещаемыми в жилой застройке городов, составляет для учащихся начальных классов 500м.
- Размещение учреждений в сельской местности должно предусматривать для учащихся начальных классов радиус доступности не более 2км пешком. Транспортное обслуживание организуют для учащихся, проживающих от учреждения на расстоянии 1км и более.

## 2. ТРЕБОВАНИЯ К УЧАСТКУ УЧРЕЖДЕНИЙ



- **Площадь земельного участка определяют из расчета 35 м<sup>2</sup> на 1-го учащегося. Участок учреждения должен иметь ограждение по всему периметру высотой не менее 1,5м и предохранительные устройства, препятствующие выбеганию учащихся на проезжую часть улицы со стороны входов здания. На участке выделяют следующие зоны: учебно-опытная, физкультурно - спортивная, отдыха и хозяйственная.**
- **Учебно-опытная зона (участок овощных и полевых культур, участок плодово-ягодных культур, цветочно-декоративных растений, теплицу с зооуголком, площадку для занятий на воздухе) должна составлять не более 25% общей площади участка. В условиях дефицита территории допускается сокращение учебно - опытной зоны.**
- **Зона отдыха для максимального ее использования во время перемен должна быть приближена к выходу из здания и оборудована площадками для подвижных игр: учащихся 1-х классов площадью не менее 180 м<sup>2</sup>, а для учащихся 2-4-х классов - из расчета 100 м<sup>2</sup> на каждый класс.**

## 2. ТРЕБОВАНИЯ К УЧАСТКУ УЧРЕЖДЕНИЙ



- **Физкультурно-спортивная зона** располагают на расстоянии не менее 25м от здания учреждения за полосой зеленых насаждений. Ее не следует оборудовать со стороны окон учебных помещений. Для учащихся начальных классов оборудуют гимнастическую площадку, комбинированную площадку для спортивных игр, метания мяча и прыжков.
- **Хозяйственную зону** располагают со стороны входа в производственные помещения столовой (буфета) на границе участка, на расстоянии от здания не менее 35 м, ограждают зелеными насаждениями. Проезды, дорожки и площадки должны иметь твердое покрытие.
- **Площадь озеленения участка** должна составлять не менее 50% территории. В нее входят зеленые насаждения учебно-опытной зоны и зоны отдыха, защитная зеленая полоса по периметру участка в виде живой изгороди, разделяющей отдельные зоны, а также газоны и декоративные зеленые насаждения. Расстояние от здания учреждения до деревьев должно быть не менее 10м. Для озеленения не следует использовать деревья и кустарники с ядовитыми плодами и колючками. Уборку участка следует проводить ежедневно.



### *3. ТРЕБОВАНИЯ К ЗДАНИЮ*

---

- Вместимость вновь строящихся учреждений не должна превышать 1000 чел. (для всех ступеней обучения). Учебные помещения для учащихся начальных классов должны быть выделены в отдельный блок и располагаться на 1-х, как исключение – на 2-х этажах.
- Учебные помещения группируют в учебные секции:**
- в учебных секциях для 1-х классов следует размещать не более 3-4 классных помещений со спальными-игровыми (комнатами отдыха) и санитарными узлами;
  - в учебных секциях для 2-4-х классов размещают не более шести классных помещений с рекреациями и санитарными узлами и универсальное помещение для групп продленного дня.
- Площадь рекреации определяют из расчета 2м<sup>2</sup> на 1 учащегося.**

### 3. ТРЕБОВАНИЯ К ЗДАНИЮ



- Светопроемы учебных помещений оборудуют регулируемыми солнцезащитными устройствами типа жалюзи или тканевыми шторами светлых тонов, сочетающихся с цветом стен, мебели.
- Площадь классного помещения определяют из расчета не менее 2,5м<sup>2</sup> на 1 учащегося. Учебные помещения включают рабочую зону для учащихся (размещение парт или учебных столов), для учителя, дополнительное пространство для размещения учебно-наглядных пособий, технических средств обучения, зону для индивидуальных занятий учащихся и возможной активной деятельности.

### 3. ТРЕБОВАНИЯ К ЗДАНИЮ



- Спортивный зал для начальных классов должен быть отдельный. Его следует размещать на 1-м этаже, как исключение - допускается на 2-м этаже при условии, чтобы под ним не располагались учебные помещения.
- Размеры спортивного зала должны составлять не менее 9,0х18,0 м при высоте не менее 6,0м.
- При спортивном зале должны быть предусмотрены отдельно для мальчиков и девочек раздевалные, душевые, санузлы, а также комната для преподавателя.
- Актальный зал общий для всей школы. Размеры зала определяют число посадочных мест (60% от общего количества обучающихся в учреждении) из расчета 0,65 м<sup>2</sup> на 1 место.
- Для учащихся начальных классов целесообразно иметь отдельный актальный зал.

# ТРЕБОВАНИЯ К ЗДАНИЮ

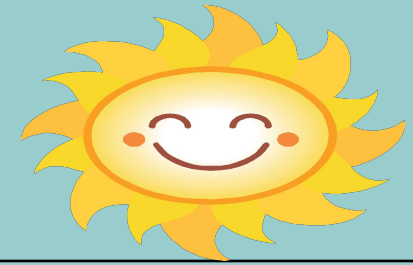


- Стены помещений начальной школы должны быть гладкими и иметь отделку, допускающую влажную уборку и дезинфекцию. Их окрашивают красками или используют отделочные материалы, имеющие санитарно-эпидемиологическое заключение.
- Для отделки потолков используют отделочные материалы, имеющие санитарно-эпидемиологическое заключение.
- Полы помещений должны быть гладкими, не скользкими, плотно пригнанными, без щелей и дефектов, плинтуса должны плотно прилегать к стенам и полу. В качестве материала для пола используют дерево (дощатые полы, которые покрывают масляной краской, или паркетные). Возможно покрытие полов синтетическими полимерными материалами, утепленным линолеумом, отвечающими гигиеническим требованиям и допускающими обработку влажным способом и дезинфекцию.



## **4. ТРЕБОВАНИЯ К ВОЗДУШНО-ТЕПЛОВОМУ РЕЖИМУ**

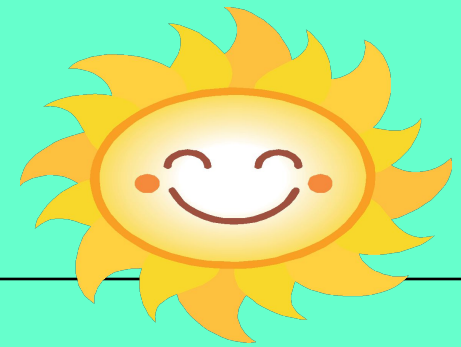
---



- **Температура воздуха в учебных помещениях с ленточным остеклением зависит от их ориентации:**
- **северная ориентация окон – оптимальный температурный диапазон составляет 21-22°C, допустимый - 18-24°C;**
- **южная ориентация окон - 19-20°C;**
- **восточная ориентация окон – 20-21°C.**
  
- **Температура воздуха в актовом зале, классе пения и музыки, рисования должна составлять 18-20°C, в спортивном зале – 15-17°C, в рекреациях – 16-18°C, в вестибюле и гардеробе – 16-19°C.**
  
- **Относительная влажность воздуха в учебных помещениях должна составлять 40-60%.**

## *ТРЕБОВАНИЯ К ВОЗДУШНО-ТЕПЛОВОМУ РЕЖИМУ*

---



- Естественная вентиляция осуществляется через фрамуги и форточки. Площадь фрамуг и форточек в учебных помещениях должна быть не менее  $1/50$  площади пола. Фрамуги и форточки должны функционировать круглогодично.
- Учебные помещения проветривают во время перемен, рекреации – во время уроков по графику, вывешенному в каждом классе и рекреации. До начала занятий и после их окончания необходимо осуществлять сквозное проветривание учебных помещений.

## 5. ТРЕБОВАНИЯ К ВОДОСНАБЖЕНИЮ И КАНАЛИЗАЦИИ



- Здания учреждений должны быть оборудованы системами хозяйственно-питьевого, противопожарного и горячего водоснабжения, канализацией и водостоками.
- Учреждения следует обеспечивать централизованным водоснабжением, доброкачественной питьевой водой в соответствии с гигиеническими требованиями к качеству воды централизованных систем питьевого водоснабжения.
- Использование фильтров для очистки питьевой воды следует согласовать с территориальными органами, уполномоченными проводить санитарно - эпидемиологический надзор.
- При отсутствии централизованного водоснабжения в населенном пункте организация питьевого режима обучающихся осуществляется только с использованием воды, расфасованной в емкости, при условии организации контроля розлива питьевой воды.
- Бутилированная вода, поставляемая в образовательные учреждения, должна иметь документы, подтверждающие ее происхождение, качество и безопасность.
- В течение всего времени пребывания учащихся в образовательном учреждении для них должен быть обеспечен свободный доступ к питьевой в

## *6. ТРЕБОВАНИЯ К ЕСТЕСТВЕННОМУ, ИСКУССТВЕННОМУ ОСВЕЩЕНИЮ И ИНСОЛЯЦИИ*

---

- В учебных помещениях должно быть левостороннее светораспределение естественного освещения.
- При совмещенном освещении учебных помещений следует предусматривать раздельное включение рядов светильников, расположенных параллельно светопроемам



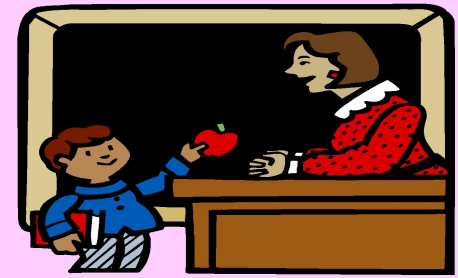
## ***7. ТРЕБОВАНИЯ К РАССТАНОВКЕ МЕБЕЛИ, ОРГАНИЗАЦИИ УЧЕБНОГО МЕСТА И УЧЕБНЫМ ДОСКАМ***

---



- Основным видом ученической мебели в начальной школе должна быть школьная парта с наклонной поверхностью рабочей плоскости  $7-15^\circ$
- Допускается совмещенный вариант использования разных видов ученической мебели (парты, конторки).

## **7. ТРЕБОВАНИЯ К РАССТАНОВКЕ МЕБЕЛИ, ОРГАНИЗАЦИИ УЧЕБНОГО МЕСТА И УЧЕБНЫМ ДОСКАМ**



- **Каждый учащийся должен быть обеспечен рабочим местом за партой в соответствии с его ростом. Для подбора мебели соответственно росту учащихся производится цветовая маркировка мебели (Приложение 5).**
- **Расстояние между рядами парт должно быть не менее 60 см.**
- **Расстояние между рядом парт и наружной продольной стеной должно быть не менее 50 см.**
- **Расстояние между рядом парт и внутренней продольной стеной (перегородкой) или шкафами, стоящими вдоль этой стены, должно быть не менее 50 см.**
- **Расстояние от последних парт до стены (перегородки), противоположной классной доске, должно быть не менее 70 см и не менее 100 см, если данная стена является наружной.**
- **Расстояние от демонстрационного стола до учебной доски должно быть не менее 100 см.**
- **Расстояние от первой парты до учебной доски должно быть не менее 240 см.**
- **Наибольшая удаленность последнего места учащегося от учебной доски не должна превышать 860 см.**

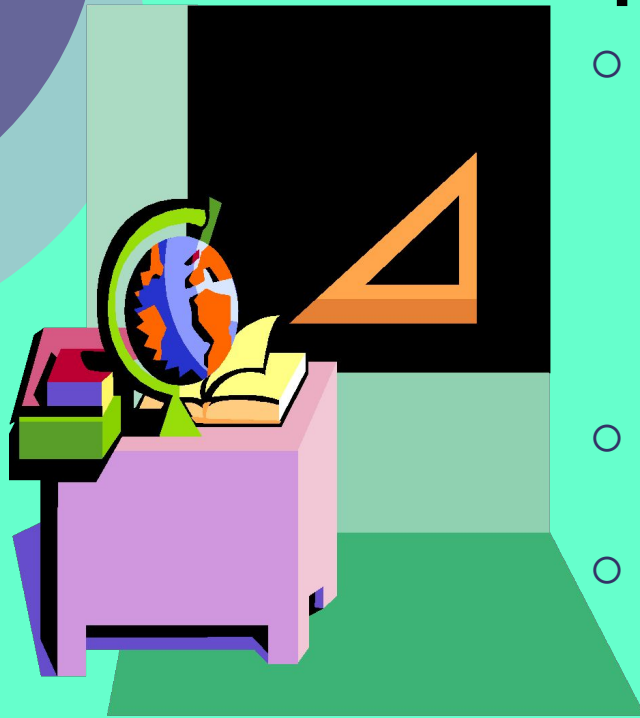
# **ТРЕБОВАНИЯ К РАССТАНОВКЕ МЕБЕЛИ, ОРГАНИЗАЦИИ УЧЕБНОГО МЕСТА И УЧЕБНЫМ ДОСКАМ**



- **Рассаживание учащихся следует производить с учетом их состояния здоровья. Часто болеющие должны сидеть как можно дальше от наружной стены. Для детей с нарушением слуха и зрения парты, независимо от их номера, ставят первыми, причем учащиеся с пониженной остротой зрения должны размещаться в первом ряду от окон\*.** Для профилактики нарушений осанки рекомендуется не менее 2-х раз в год менять местами учащихся, сидящих в крайних рядах, не нарушая соответствия номера мебели их ростовой группе.
- **В качестве источника информации о росте и состоянии здоровья учащихся рекомендуется использовать лист здоровья в классном журнале (заполняется медицинским работником учреждения), в котором для каждого учащегося отмечается необходимый номер мебели, а также рекомендации по рассаживанию**

# *ТРЕБОВАНИЯ К РАССТАНОВКЕ МЕБЕЛИ, ОРГАНИЗАЦИИ УЧЕБНОГО МЕСТА И УЧЕБНЫМ ДОСКАМ*

---



## **Требования к учебным доскам**

- Учебные доски должны быть: изготовлены из материалов, имеющих высокую адгезию с материалами, используемыми для письма; хорошо очищаться влажной губкой; износостойкими; иметь темно-зеленый цвет и антибликовое покрытие.
- Высота нижнего края учебной доски над полом составляет 80-90 см.
- Учебные доски оборудуются софитами, которые размещаются выше верхнего края доски на 0,3 м и 0,6 м – в сторону класса перед доской.



## ***8. ТРЕБОВАНИЯ К ОРГАНИЗАЦИИ УЧЕБНОГО ПРОЦЕССА***

---

- В учреждения, реализующие общеобразовательные программы начального образования, могут быть приняты дети, достигшие 7 лет к 1 сентября текущего года.
- Прием детей в первые классы осуществляют с учетом заключения психолого-медико-педагогической комиссии (консультации) о готовности ребенка к обучению и отсутствия у него показаний к отсрочке начала систематического обучения по состоянию здоровья.



# *ТРЕБОВАНИЯ К ОРГАНИЗАЦИИ УЧЕБНОГО ПРОЦЕССА*

---

- Использование в учебном процессе инновационных образовательных программ и технологий, расписаний занятий, режимов обучения возможно при положительных результатах гигиенической экспертизы, которую необходимо проводить в установленном порядке в соответствии со ст. 28 Закона РФ «О санитарно-эпидемиологическом благополучии населения».
- Структура урока должна быть дробной - включать несколько видов деятельности, но не более 6-ти. Оптимальная плотность урока (процент чистого времени на уроке, затраченного на учебную работу) составляет не менее 60% и не более 80%.



# *ТРЕБОВАНИЯ К ОРГАНИЗАЦИИ УЧЕБНОГО ПРОЦЕССА*

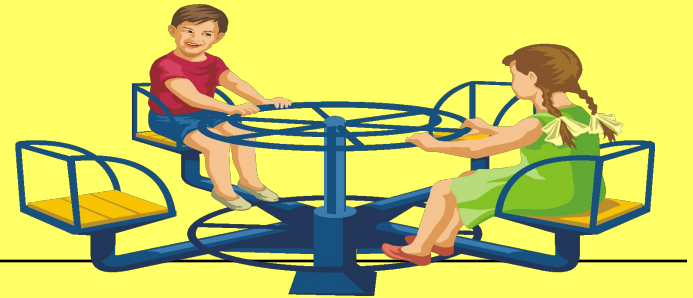
---



- Занятия шитьем, вышиванием, вязанием в начальных классах не проводят.
- Не допускается работа детей с утилем, стеклом, легко воспламеняемыми материалами, горючими газами и жидкостями, за исключением горючих жидкостей, находящихся в отдельных герметически закрытых емкостях максимальной вместимостью 15 см<sup>3</sup>.
- Безопасность предметов для детского творчества для здоровья детей должна быть подтверждена санитарно-эпидемиологическим заключением.
- Продолжительность непрерывных занятий с использованием компьютеров на уроках для учащихся в возрасте 7-10 лет не должна превышать 20 минут.

# ***ТРЕБОВАНИЯ К ОРГАНИЗАЦИИ УЧЕБНОГО ПРОЦЕССА***

---



- Наполняемость начальных классов не должна превышать 20 человек. В отдельных случаях по согласованию с территориальными органами, уполномоченными осуществлять санитарно-эпидемиологический надзор, допускается увеличение численности детей в классе, но не более чем до 25 человек.
- Возможны следующие принципы комплектации классов: по возрасту, по степени функциональной готовности к систематическому обучению, по половой принадлежности.
- В малокомплектных общеобразовательных учреждениях формирование классов-комплектов определяется конкретными условиями и зависит от числа учащихся и учителей.

# *ТРЕБОВАНИЯ К ОРГАНИЗАЦИИ УЧЕБНОГО ПРОЦЕССА*

---

- Гигиеническую гимнастику с целью мобилизации систем организма и создания положительной созидательной установки на учебную деятельность, повышения общего тонуса организма учащиеся проводят перед уроками в течение 5-7 минут с музыкальным сопровождением в хорошо проветренном классе.
- Физкультурные минутки на уроках не должны превышать 2-3 минут. Во время перемен целесообразна организация централизованных радиофицированных физкультпауз.



# *ТРЕБОВАНИЯ К ОРГАНИЗАЦИИ УЧЕБНОГО ПРОЦЕССА*

---

- В организации внеучебной деятельности учащихся физкультурно - оздоровительная работа должна носить обязательный характер. Она включает подвижные и спортивные игры, несложные спортивные упражнения, занятия на специально оборудованных площадках со спортивным инвентарем, прогулки на свежем воздухе и т.д.

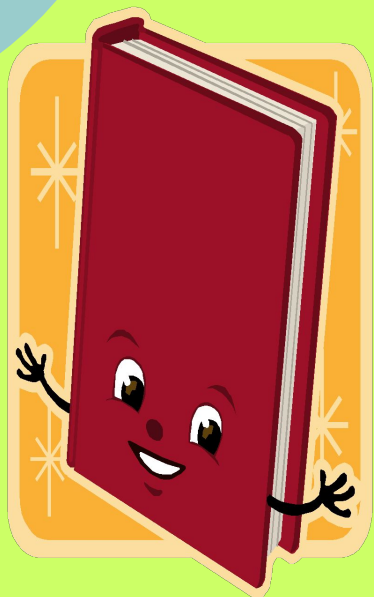
Физкультурно-оздоровительную работу проводят в группах, объединенных по возрастному принципу с учетом состояния здоровья и развития детей. Подвижные и спортивные игры проводят не менее 3 раз в неделю.



## 9. ТРЕБОВАНИЯ К УЧЕБНЫМ И КНИЖНЫМ ИЗДАНИЯМ, КОМПЬЮТЕРНЫМ СРЕДСТВАМ ОБУЧЕНИЯ

---

- Безопасность учебных изданий (далее изданий) должна быть подтверждена санитарно-эпидемиологическим заключением, выданным органами Роспотребнадзора в установленном порядке.
- ***Требования к весу учебных изданий***
- Вес учебного издания для учащихся начальных классов не должен превышать 300 г. Вес изданий для 1–4 классов, предназначенных для работы только дома или в классе, не должен превышать 500 г. Допускается увеличение веса издания не более, чем на 10%.



## 10. ТРЕБОВАНИЯ К ШКОЛЬНЫМ РАНЦАМ И СМЕННОЙ ОБУВИ

---



- Вес ранца не должен превышать 700 г.
- Конструкция ранца должна обеспечивать устойчивую его форму.
- Спинка ранца должна быть полужесткой и сохранять свою форму.
- Предпочтение следует отдавать ранцам, спинка которых имеет специальные массажные профили. Необходимо постоянно контролировать содержимое ранца для того, чтобы в нем не было лишних и ненужных вещей.
- Регулярные контрольные взвешивания ранца с ежедневными учебными комплектами необходимо проводить в течение учебной недели каждой четверти с помощью старшеклассников.
- Вес ранца с ежедневными учебными комплектами не должен превышать: для учащихся 1-2-х классов – 2, 2 кг, для учащихся 3-4-х классов – 3, 2 кг.

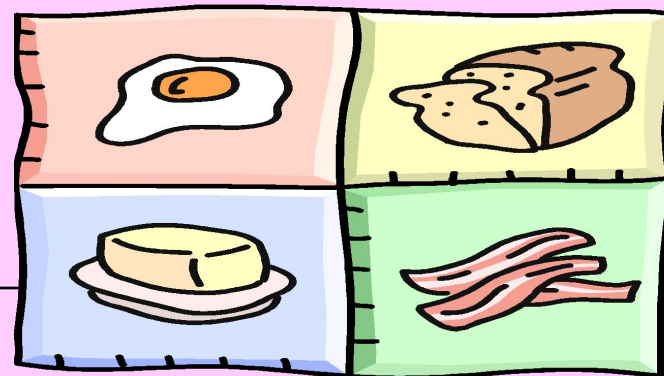


## *Требования к сменной обуви*



- Не рекомендуется использовать в качестве сменной обуви туфли типа «лодочки», домашние тапочки, кроссовую обувь, туфли с нефиксированным задником.
- В качестве сменной обуви рекомендуется использовать сандалии с частично закрытой носочной частью и фиксированным задником.
- Контроль за сменной обувью осуществляют классные руководители путем оценки соответствия функциональных параметров обуви каждого ребенка гигиеническим требованиям и заполнения карт мониторинга в начале учебного года.
- Вопросы использования гигиенически рациональной сменной обуви должны быть предметом обсуждения на родительском собрании.

## 11. ТРЕБОВАНИЯ К ОРГАНИЗАЦИИ ПИТАНИЯ



- Для учащихся общеобразовательных учреждений должно быть обеспечено двухразовое горячее питание, а также реализация (свободная продажа) готовых блюд и буфетной продукции (продуктов промышленного производства, готовых к употреблению и кулинарных изделий для промежуточного питания учащихся) в достаточном ассортименте.
- Двухразовое питание предполагает организацию завтрака и обеда, а для обучающихся во 2-ю смену – обеда и полдника

# *ТРЕБОВАНИЯ К ОРГАНИЗАЦИИ МЕДИЦИНСКОГО ОБЕСПЕЧЕНИЯ*

---



- профилактические мероприятия по предупреждению заболеваний, контроль за организацией образовательного процесса, физическим воспитанием, трудовым обучением, организацией питания, санитарно-гигиеническим состоянием учреждения и его территории; контроль за соблюдением санитарно-гигиенического режима учреждения;
- - контроль за организацией, режимом и качеством питания, соблюдением санитарно-эпидемиологических правил и норм; контроль за организацией физического воспитания;
- - контроль за организацией образовательного процесса



*Берегите детей!*