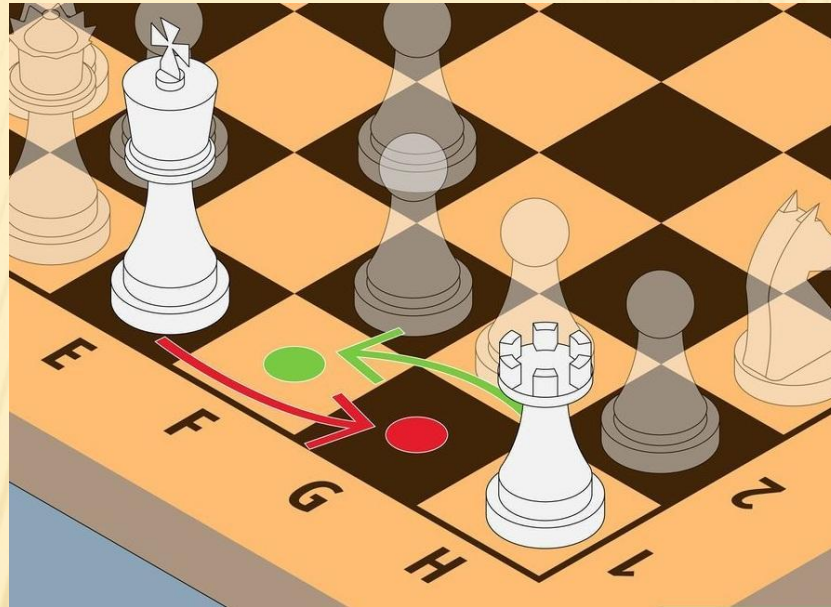


МУНИЦИПАЛЬНОЕ КАЗЕННОЕ УЧРЕЖДЕНИЕ  
УПРАВЛЕНИЕ ОБРАЗОВАНИЯ АДМИНИСТРАЦИИ МУНИЦИПАЛЬНОГО  
ОБРАЗОВАНИЯ «БАРГУЗИНСКИЙ РАЙОН»  
МБОУ «БАРГУЗИНСКАЯ СРЕДНЯЯ ОБЩЕОБРАЗОВАТЕЛЬНАЯ ШКОЛА»



## Урок № 21 Рокировка

к УМК «Шахматы в школе» Е.А. Прудниковой. Первый год обучения

---

ПОДГОТОВИЛА ПЕДАГОГ ДОПОЛНИТЕЛЬНОГО ОБРАЗОВАНИЯ МБОУ  
«БАРГУЗИНСКАЯ СОШ» УХИНОВА С.Б.

# ПОВТОРЕНИ ИЗУЧЕННОГО

□ 1. Какая страна родина шахмат?

А) Россия; Б) Китай; В) Индия; Г) Тува.

□ 2. Сколько полей на шахматной доске?

А) 48; Б) 64; В) 50; Г) 16.

□ 3. Что такое диаграмма?

А) Начальная позиция; Б) Запись шахматной игры; В) Материальное преимущество; Г) Печатное изображение шахматной игры.

□ 4. Найди среди фигур тяжелую фигуру:

А) Конь; Б) Слон; В) Ладья; Г) Пешка

□ 5. Назови среди фигур легкую фигуру:

А) Ферзь; Б) Пешка; В) Слон; Г) Ладья.

□ 6. Назови среди фигур фигуру, которая ходит только вперед:

А) Король; Б) Конь; В) Пешка; Г) Ферзь.

□ 7. Назови среди фигур единственную фигуру, которая может перепрыгивать через свои и чужие фигуры:

А) Слон; Б) Конь; В) Пешка; Г) Ферзь.

□ 8. Запись шахматной партии называется:

А) Позиция; Б) Дневник; В) Нотация; Г) Запись.



---

9. Нападение на короля называется:

А) Мат;      Б) Ничья;      В) Пат;      Г) Шах.

10. Укажи три способа защиты от шаха:

А) Уничтожить фигуру, объявившую мат;      В) Уйти от шаха;  
Б) Объявить перемирие;      Г) Закрыться от шаха другой фигурой.

11. Как называется шах, от которого нет защиты:

А) Ничья;      Б) Рокировка;      В) Пат;      Г) Мат.

12. Какая шахматная фигура равноценна слону:

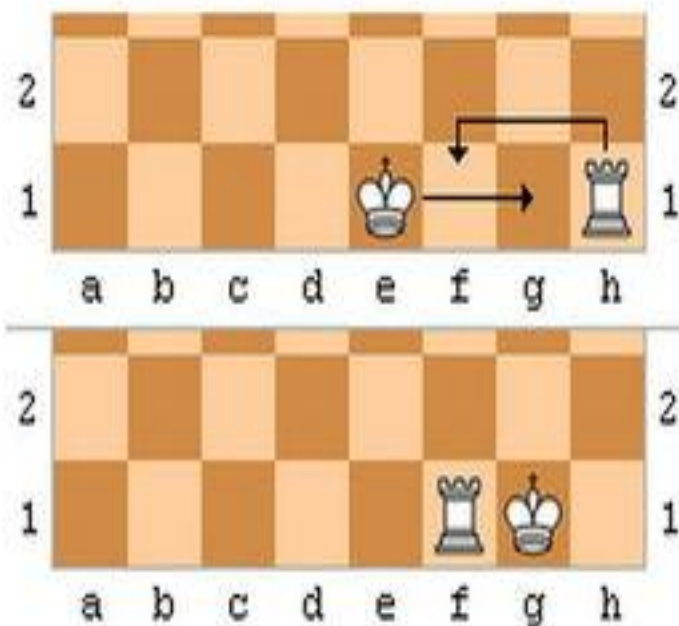
А) Пешка;      Б) Ферзь;      В) Ладья;      Г) Конь.

13. Ценность ферзя примерно равна:

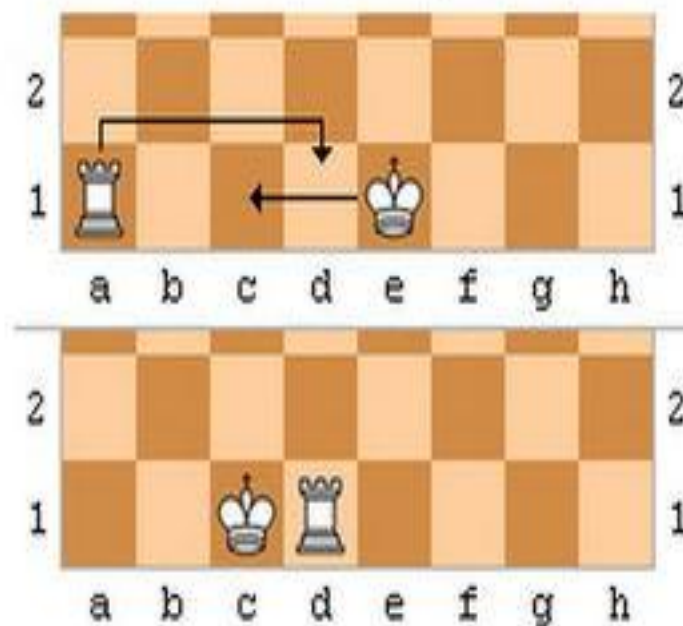
А) Слону и коню;      Б) Ладье и двум пешкам;      В) Двум ладьям;      Г) Пяти пешкам.

**РОКИРÓВКА** — ОСОБЫЙ ХОД В ШАХМАТАХ, ЗАКЛЮЧАЮЩИЙСЯ В ГОРИЗОНТАЛЬНОМ ПЕРЕМЕЩЕНИИ КОРОЛЯ В СТОРОНУ ЛАДЬИ СВОЕГО ЦВЕТА НА 2 КЛЕТКИ И ЗАТЕМ ЛАДЬИ НА СОСЕДНЮЮ С КОРОЛЕМ КЛЕТКУ ПО ДРУГУЮ СТОРОНУ ОТ КОРОЛЯ

Короткая рокировка



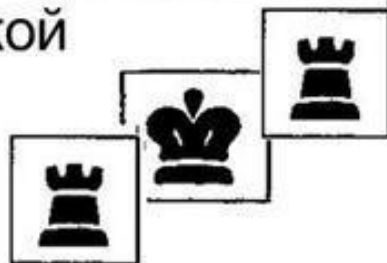
Длинная рокировка



В шахматной нотации короткая рокировка обозначается  $O-O$ , длинная —  $O-O-O$ .

# Правила и условия рокировки.

- Во время партии каждый из игроков может сделать один раз рокировку.
- Рокировка разрешается если ни король, ни ладья не трогались со своего места.
- Если между королём и ладьями нет ни своих, ни неприятельских фигур.
- После рокировки король не должен попадать под шах от любой фигуры или пешки
- Король во время рокировки не находится под шахом.
- При рокировке король не должен переходить, перескакивать поле, атакованное неприятельской фигурой или пешкой







## **Для чего делается рокировка?**

Рокировка делается для защиты своего короля **(для его безопасности)**.

В рокировке участвуют одна из ладей и король.

Рокировка считается одним ходом.

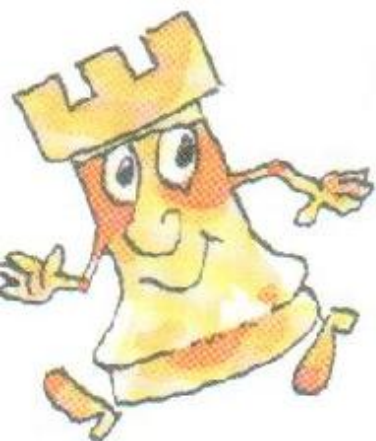
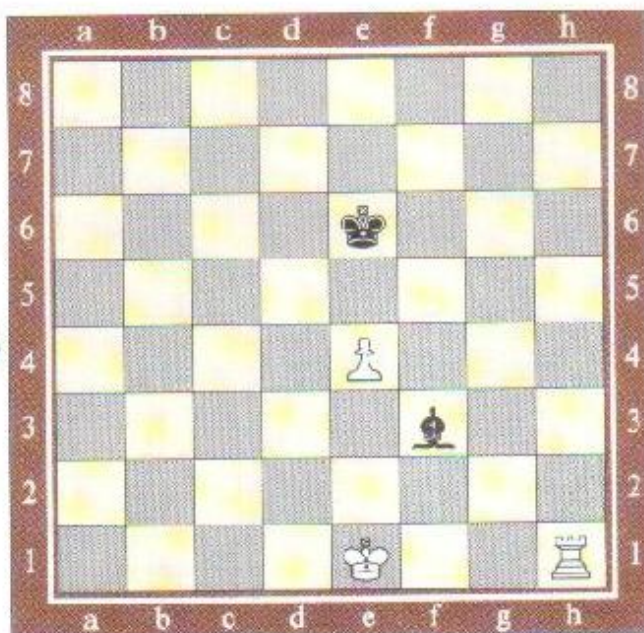


# Рокировка

Могут ли белые или чёрные рокировать?

Рокируют белые

№1



Рокируют чёрные

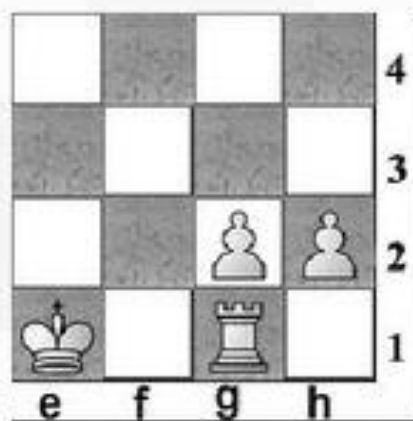
№2





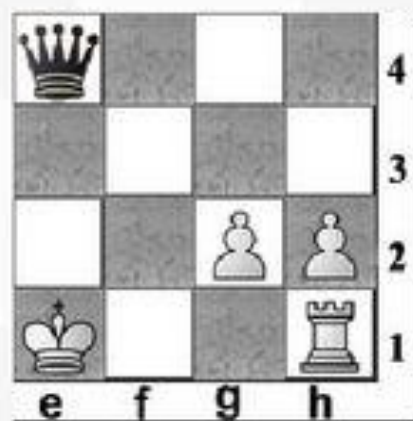
# Можно или нельзя?

Определи, можно или нельзя сделать короткую рокировку.



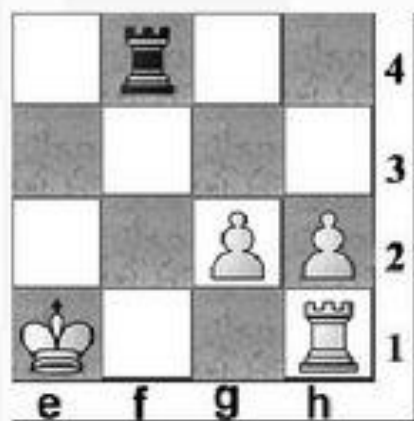
а.

**Нельзя.**  
Ладья h1  
уже сделала  
ход **Лh1-g1**.



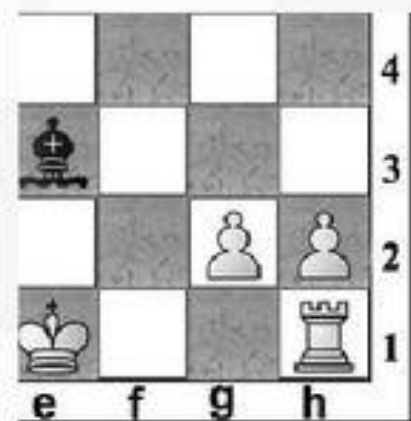
б.

**Нельзя.**  
Король  
находится под  
**шахом** ферзя e4.



в.

**Нельзя.**  
В процессе  
рокировки король  
пересечет поле f1,  
**находящееся под**  
**боем** ладьи f4



г.

**Нельзя.**  
Король после  
завершения  
рокировки  
оказывается **под**  
**шахом** слона e3.



- 
- Искусственная рокировка — это перемещение в несколько ходов короля и ладьи на поля, которые они заняли бы при рокировке, выполненной обычным способом.
  - Рокировка появилась в XIV-XV веках. В более ранних версиях шахмат такого хода не было.

Цель искусственной рокировки -fe максимальная защита короля.





Всем СПАСИБО.  
ДО СВИДАНИЯ.

