

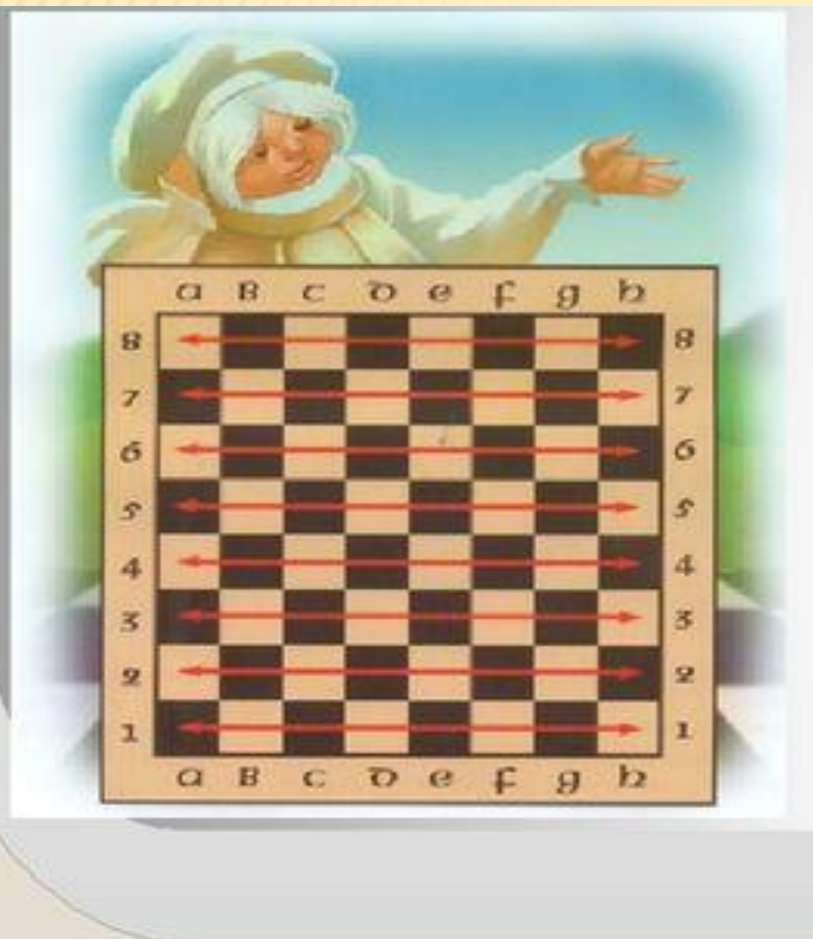
МУНИЦИПАЛЬНОЕ КАЗЕННОЕ УЧРЕЖДЕНИЕ
УПРАВЛЕНИЕ ОБРАЗОВАНИЯ АДМИНИСТРАЦИИ МУНИЦИПАЛЬНОГО
ОБРАЗОВАНИЯ «БАРГУЗИНСКИЙ РАЙОН»
МБОУ «БАРГУЗИНСКАЯ СРЕДНЯЯ ОБЩЕОБРАЗОВАТЕЛЬНАЯ ШКОЛА»



Урок № 23 Мат двумя ладьями одиночному королю
к УМК «Шахматы в школе» Е.А. Прудниковой. Первый год обучения

ПОДГОТОВИЛА ПЕДАГОГ ДОПОЛНИТЕЛЬНОГО ОБРАЗОВАНИЯ МБОУ
«БАРГУЗИНСКАЯ СОШ» УХИНОВА С.Б

ПОВТОРЕНИЕ ИЗУЧЕННОГО

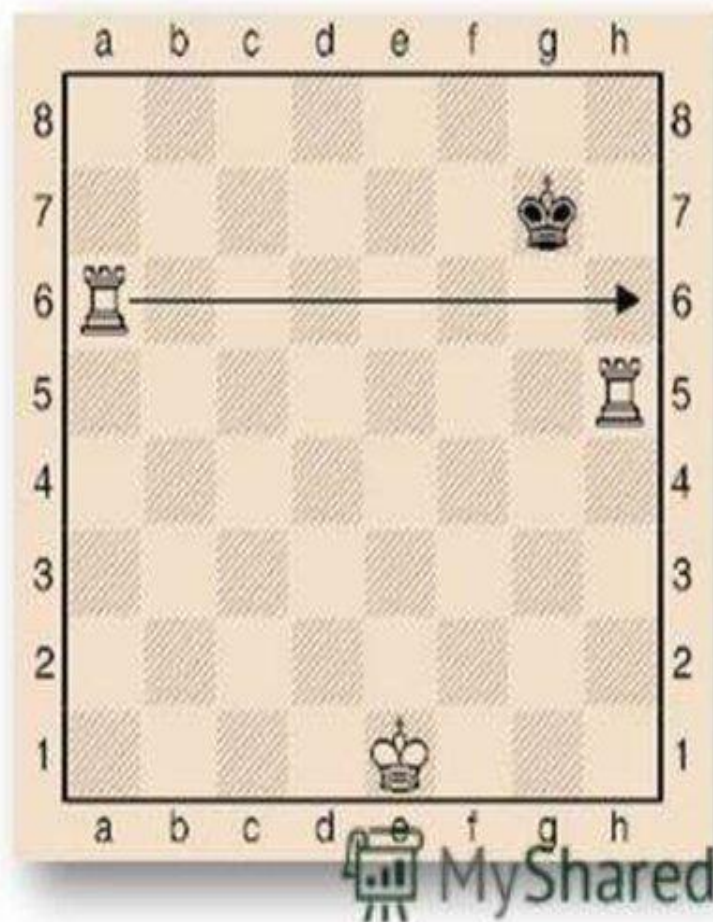


Не пытайся поставить этот мат в центре, ведь ладей-то даётся две, а линий, на которые может пойти король, три.

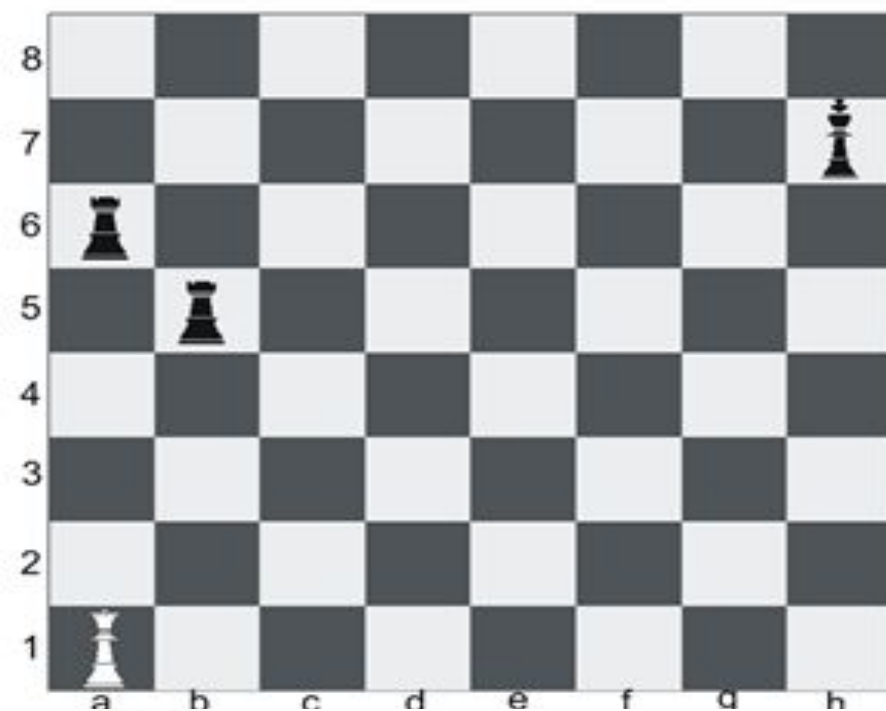
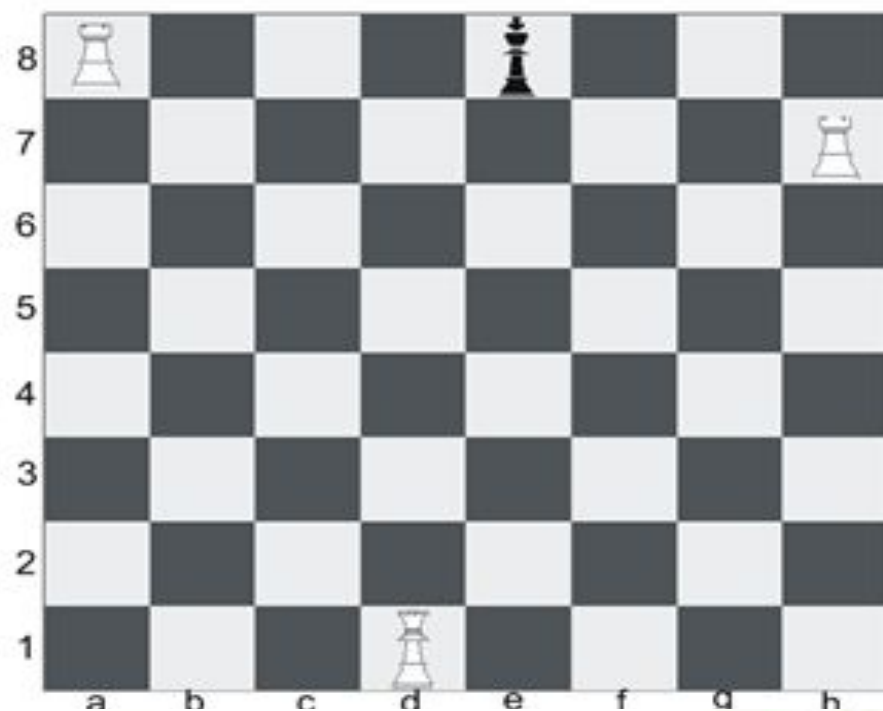
Вывод: мат королю ставим **на краю шахматной доски**. Тогда вполне хватит двух ладей, так как у короля надо отнять крайнюю и соседнюю с ней линии. Тебе необходим чёткий план!

Шахматный план - как ставить мат двумя ладьями?

А. Выбрать край доски. Где будем ставить мат королю? На краю! У доски 4 края (вертикали «а», «h». 1-я и 8-я горизонтали). Посчитай сколько клеток до каждого края доски чёрному королю. До вертикали «а» – 4 клетки, до вертикали «h» – 3, а ближе всего до 8-й горизонтали – **всего 2 клетки!** Нужный нам **край выбран!** Раз до 8-й горизонтали чёрному королю ближе всего, то и загонять короля двумя ладьями будем именно на неё.

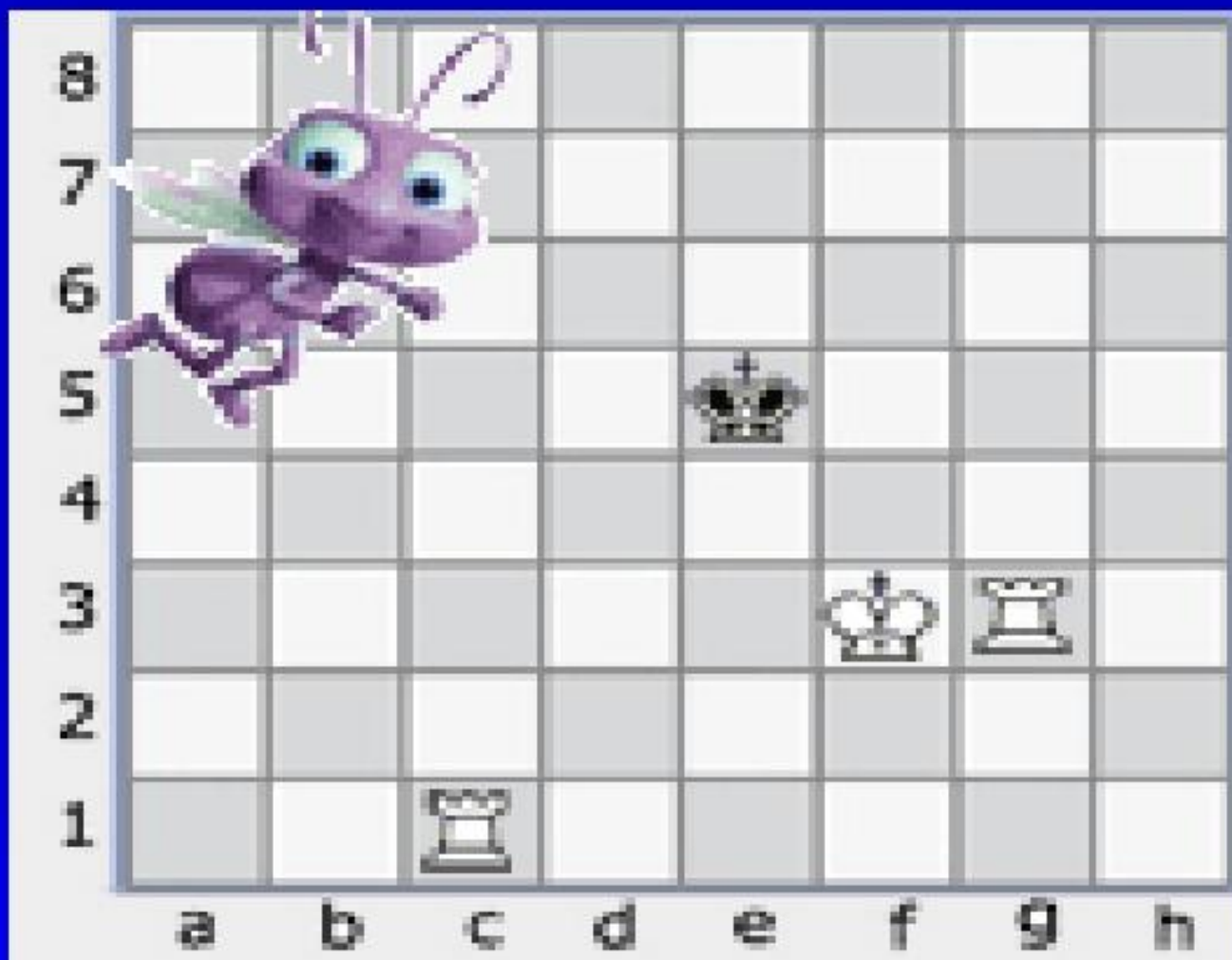


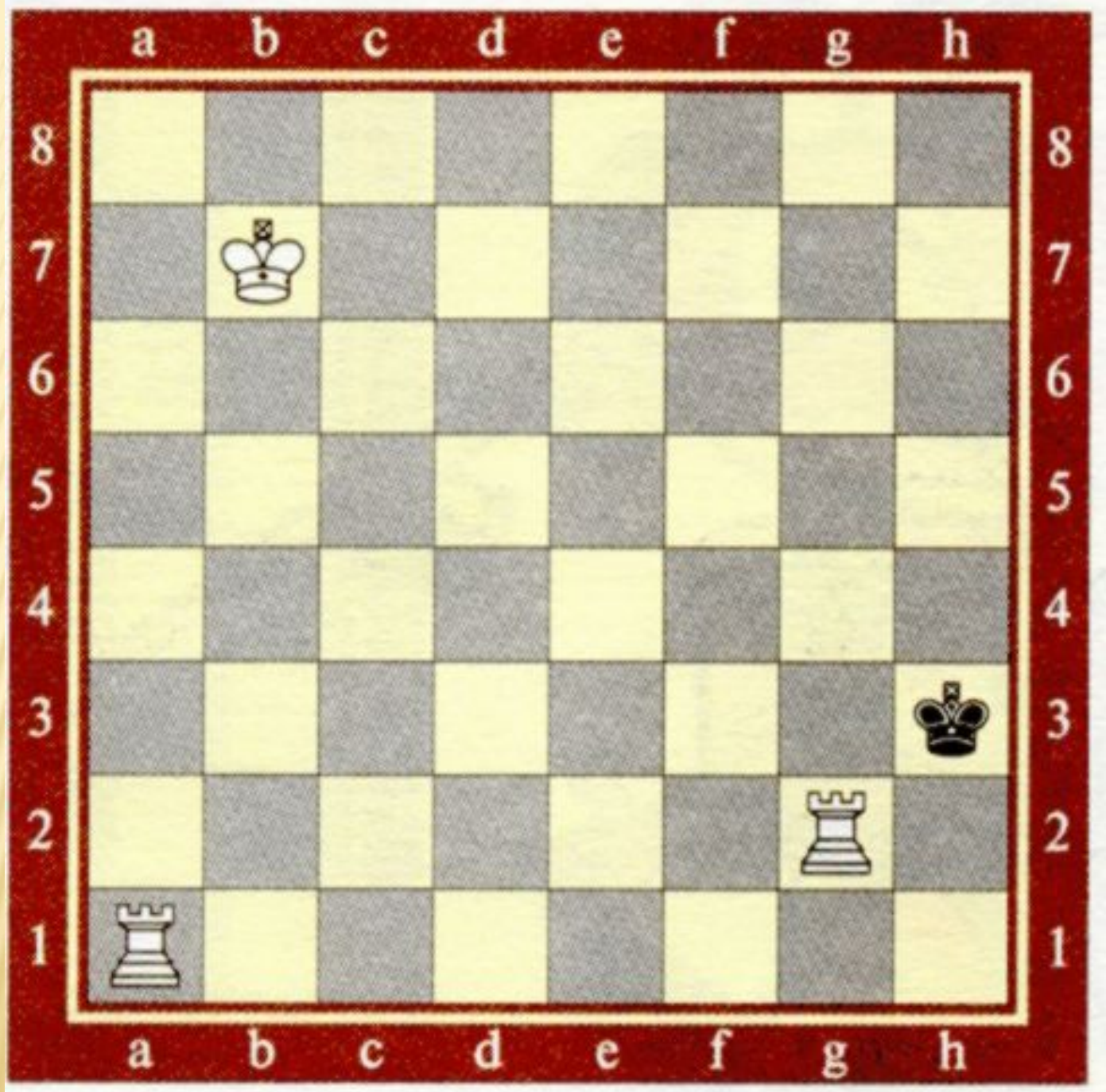
Перед вами две диаграммы, на которых королю уже поставлен мат. Это типовые матовые позиции, к которым следует стремиться.

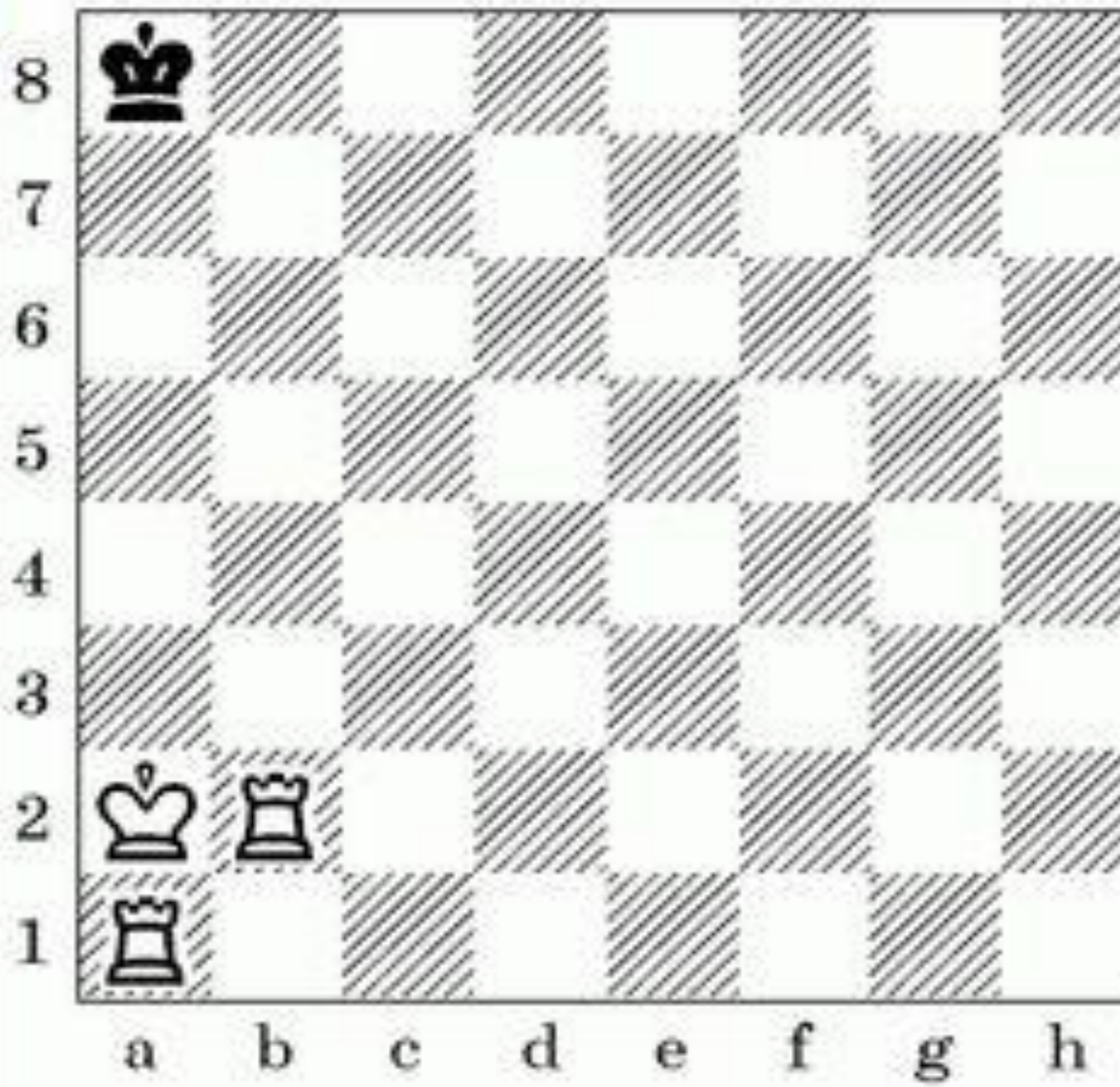


- **ВЫБРАТЬ** край доски.
- «ОТРЕЗАТЬ» короля (поставить **сторожа**).
- («1-й и 2-й пункты плана «**ВЫБРАТЬ – ОТРЕЗАТЬ**» вскоре можно объединить в один пункт).
- **ОТТЕСНИТЬ** короля. **Сторож, метла.**
- **ПЕРЕБРОСИТЬ** ладью.

Поставь мат двумя ладьями по шахматному плану



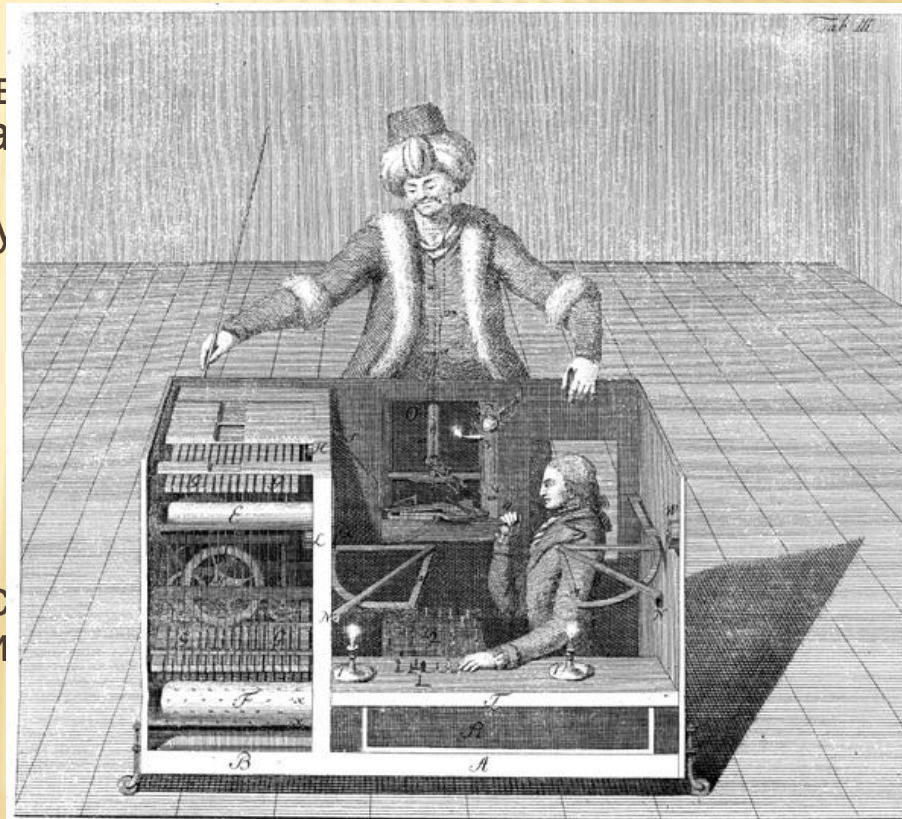






ИНТЕРЕСНЫЕ ФАКТЫ

В 1770 году, венгерский изобретатель Вольфганг фон Кемпелен создал шахматный автомат. Машина представляла собой фигуру "турка" в человеческий рост, который сидел за огромным деревянным шкафчиком, чьи двери открывались, демонстрируя публике сложные механизмы. Механическая рука двигала фигуры по полю, и обыграла таких знаменитых противников, как Наполеон Бонапарт и Бенджамин Франклин. Как оказалось много лет спустя, шахматный автомат не был машиной. Внутри автомата находился шахматист, который двигался внутри и скрывался, когда публике показывали сложные механизмы умной "машины".



До свидания !

