

Виды живописи.

Выполнила Козлова Людмила,
ученица 4 «Б» класса.

Русские народные промыслы

Формы народного творчества, в которой отчётливо прослеживаются русские традиции, зародившиеся много веков назад. Изделия русских промыслов сочетают в себе неповторимость русской традиционной культуры.



Гжель — с XVII века и ранее центр производства фарфора и керамики на территории современного Раменского района Московской области. Со второй половины 20-х годов XIX века многие изделия расписывали только синей краской. В настоящее время именно этот характерный рисунок определяет стиль «Гжель». Изделия, произведённые в другом месте, но имеющие схожий сине-белый орнамент, часто называют изделиями «под Гжель».



Жостовская роспись — народный промысел художественной росписи металлических подносов, существующий в деревне Жостово Московской области. Возник в середине XVIII в. на Урале. Роспись производится обычно по чёрному фону (иногда по красному, синему, зелёному, серебряному) причем мастер работает сразу над несколькими подносами. Основной мотив росписи — цветочный букет простой композиции, в котором чередуются крупные садовые и мелкие полевые цветы. По назначению подносы делятся на две группы: для бытовых целей (под самовары, для подачи пищи) и как украшение. По форме подносы бывают круглые, восьмиугольные, комбинированные, прямоугольные, овальные и др.



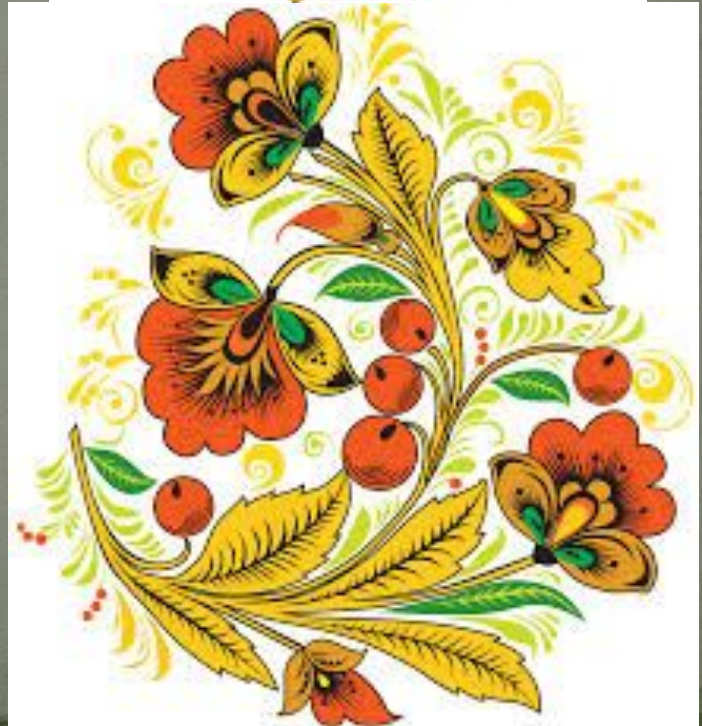
Палехская миниатюра — народный промысел, развившийся в Советское время в посёлке Палех Ивановской области. Лаковая миниатюра исполняется темперой на папье-маше. Обычно расписываются шкатулки, ларцы, кубышки, брошки, панно, пепельницы, заколки для галстука, игольницы и т. д. Работы обычно выполняются на чёрном фоне и расписываются золотом. Типичные сюжеты палехской миниатюры заимствованы из повседневной жизни, литературных произведений классиков, сказок, былин и песен.



Федоскинская миниатюра — вид традиционной русской лаковой миниатюрной живописи масляными красками на папье-маше, сложившийся в конце XVIII века в подмосковном селе Федоскино. Наиболее всего ценились ларцы и шкатулки, украшенные сложными многофигурными композициями — копиями картин русских и западноевропейских художников.



Хохломá представляет собой нижегородскую декоративную роспись деревянной посуды и мебели, выполненную чёрным и красным (а также, изредка, зелёным) цветом по золотистому фону. На дерево при выполнении росписи наносится не золотой, а серебряный оловянный порошок. После этого изделие покрывается лаком и три-четыре раза обрабатывается в печи, чем достигается уникальный медово-золотой цвет, придающий лёгкой деревянной посуде эффект массивности.



Спасибо за внимание!

