

Птицы Амурской области



Учитель Лисихина Г.П. МОКУ Устьперская ООШ

Сойка

Сойка – обитатель лесных зон, который способен имитировать самые разнообразные звуки. Сойка – это небольшая по размерам птичка с весьма необычным поведением. Сделать ее фото в диких условиях практически невозможно, так как она очень осторожна и предпочитает скрываться в средних и верхних ярусах деревьев. Ее песня удивительна – сойка то мяукает подобно котенку, то переходит на козье бляенье, а почувствовав приближение опасности, начинает издавать резкие крики.

«РРахх – ррахх – ррахх» - так она предупреждает всех лесных обитателей о надвигающейся угрозе.

Сойка по размерам в два раза больше скворца, имеет яркую окраску. При взгляде на нее, создается впечатление, что здесь поработал опытный художник – зеркальце крыльев украшено голубыми перышками, с четкими черными полосками, возле клюва небрежная черная клякса, а на макушке серо-белые размытые узоры. Сойку привлекает практически все – она обращает внимание на малейший шорох; ни одно движение или шевеление в лесу не останется незамеченным. При этом, она всегда старается сохранять предельную осторожность, особенно в период гнездования.

Сойка очень запаслива – она складывает найденные желуди и орехи в укромное место, которое выглядит как небольшая кладовая. Она может находиться под лиственной подстилкой, корой дерева либо подо мхом. Однако часто эти тайники так и не выполняют свое предназначение – птицы попросту забывают о них или не могут их найти при необходимости. Тайники иногда вмещают до 4 кило различной пищи. Их часто находят другие лесные жители. Сами же сойки, в свою очередь, разоряют кладовые белок.



Свиристель

Привлекает выразительный облик этой небольшой, до 20 см, птицы: серо-розовое оперение как основа холста, на который нанесли черные крылья с полосками ярко-желтого и белого цвета, красные вкрапления, добавили желтую окантовку хвоста и забавный розовый хохолок на голову. На горлышке расположено черное пятно, у глаз – черные стрелки, хвост тоже черный. У недлинного клюва есть маленький зубчик.

Основная среда обитания – хвойные, смешанные, березовые леса северных регионов Евразии и Северной Америки. В России **свиристель** – житель тайги, включая лесотундру. **Свиристели, перелетные или нет**, — вопрос противоречивый, скорее, их признают кочевыми, покидающими привычные зоны обитания в юго-западном направлении на поиски ягод и плодов.

На постоянном месте обитания, в родных местах, свиристель питается ягодами, плодами растений, почками деревьев, насекомыми, которых ловят прямо в полете. Животным кормом становятся разные мошки, [комары](#), [бабочки](#), [стрекозы](#) и их личинки.

С приходом похолодания пускаться в кочевье заставляют не столько морозы, сколько голод. Поиски корма делают птиц вегетарианцами: они задерживаются на территориях, богатых ягодами калины, барбариса, рябины, шиповника, можжевельника.

Практически любые ягоды растений идут в рацион: черемухи, омелы, брусники, крушины, боярышника, шелковицы, сирени, бирючины.



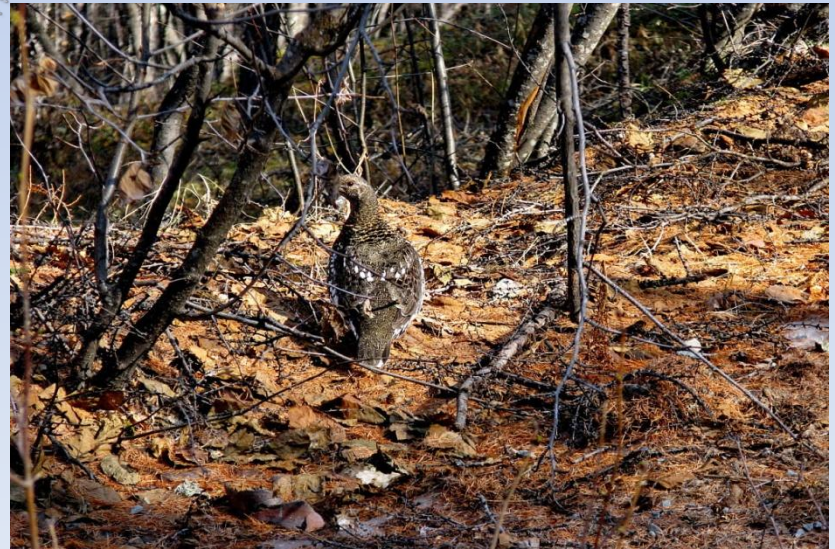
Рябчик

Рябчик – это известная лесная птица, которая известна на всей территории Евразии. В настоящее время она охраняется государством и занесена в Международную Красную книгу.

Окрас оперенья рыжевато-серый с небольшой рябью поперёк туловища, а грудь и брюхо имеет перья чёрного цвета с белыми каёмками. Самец отличается от самки тем, что у него есть ещё чёрное пятно на горле. Как только эту птицу немного потревожить, то сразу у него на голове начинает подниматься короткий хохолок. Если же рябчик начинает взлетать, то сразу бросается в глаза чёрный хвост птицы, который обрамлен небольшой белой полоской. Свой полет он начинает шумно, но зато садится очень тихо и практически беззвучно.

Рябчик совсем не боится холодов, поэтому легко приживаются даже за Полярным кругом. Так, на северо-востоке места обитания этой птицы привязаны к долинам крупных рек, но между собой стаи изолированы. На востоке они не распространились дальше Охотского моря, островов Хоккайдо и Сахалин, но при этом расселился по лесам Китая, Алтая, Монголии и даже на юге Западной Сибири.

Рацион рябчика зависит от времени года. Так, весной и летом он питается зелёными частями разных растений и цветов, а также насекомыми и семенами. Осенью он лакомится ягодами и маленькими кусочками плодов. Зимой же ему приходится обходиться остатками побегов, почек с разных деревьев и кустарников и частями веточек. Среди деревьев эта птица предпочитает берёзу, ольху, лещину, тополь, иву и рябину, так как на них даже зимой можно найти для себя пищу. Любит эта птица и ягоды. Например, бруснику, северную чернику и клюкву.



Клест

Птица клест — небольшого размера, до 20 см, из отряда воробьиных, отличается плотным коренастым сложением, коротким раздвоенным хвостом, большой головой и особым клювом, половинки которого загнуты и сдвинуты в разные стороны, образуя крест.

Почему у клеста такой клюв, становится понятно, когда клест начинает стремительно вылуцивать семена из шишек.

Природа идеально приспособила его к добыванию такой пищи.

Цепкие лапы позволяют клесту лазить по деревьям и свешиваться к шишкам вниз головой. Окрас грудки у самцов красно-малиновый, а у самочек – зеленовато-серый. Крылья и хвосты клестов переходят в коричневато-серые оттенки.

Пение клестов на высоких нотах, напоминает щебет с примесью громкого свиста и служит для связи птичьих стаяк.

Перекличка обычно бывает при небольших перелетах, а на ветках клесты молчаливы.

Думать, что питается клест исключительно семенами еловых или сосновых шишек – заблуждение, хотя это его основной рацион. **Клюв клеста** отрывает чешуйки, оголяя семена, но только треть шишки уходит на питание.

Птица не утруждается труднодоступными зёрнами, ей легче найти новую шишку. Остальное летит на землю и кормит долгое время мышей, белок или других обитателей леса.

Клест питается дополнительно, особенно в период неурожая шишек, почками ели и сосны, сгрызает выступившую смолу на ветках вместе с корой, семенами лиственницы, клена, ясеня, насекомыми и тлей. В условиях неволи он не отказывается от мучных червей, овсяной крупы, рябины, проса, подсолнечника и конопли.



Дятел

Дятловые необычайно разнообразны по цветовому оперению и существенно различаются по размерам: от мелких, длиной 8 см, до больших, тело которых достигает 60 см.

Но есть ряд общих признаков, позволяющих узнать дятла в любой одежке:

Короткие четырехпалые ноги, загнутые внутрь.

Конусовидный и сильный клюв.

Шершавый, тонкий и очень длинный нитевидный язык.

Красное пятно на голове.

Гибкий и упругий хвост с рулевыми перьями.

Строение дятла необыкновенно связано с его основным занятием – долбежкой. Хвост служит пружинистой опорой, перья помогают удерживаться, клюв предназначен к разрушению твердой коры, а язык – к извлечению добычи.

Уникальность птицы в том, что клюв работает как отбойный молоток с частотой в 10 ударов за секунду. А клейкий язык, проходящий через правую ноздрю клюва, способен выдвигаться у разных видов дятлов от 5 до 15 см для извлечения насекомых из щелей.

Основное питание в теплые сезон составляют дровоточцы: насекомые, их личинки, термиты, [муравьи](#), тля. Интересно, что добывает пропитание дятел только из больных и сгнивших растений, не трогая здоровые деревья. Но не чуждо ему и простое собирательство, поэтому значительное место в рационе занимают ягоды и семена растений, покушается дятел на [улиток](#), мелких воробьиных птиц, их яйца и птенцов.

Зимой основной рацион составляют семена и орехи, добытые из шишек хвойных растений. Дятел устраивает целые кузницы, помещая шишки в расщелины и разбивая ее клювом. В лесу можно встретить горы шелухи от такой работы. Иногда создает кладовые. В морозы птицы могут приближаться к городам, питаясь пищевыми отбросами и падалью.

