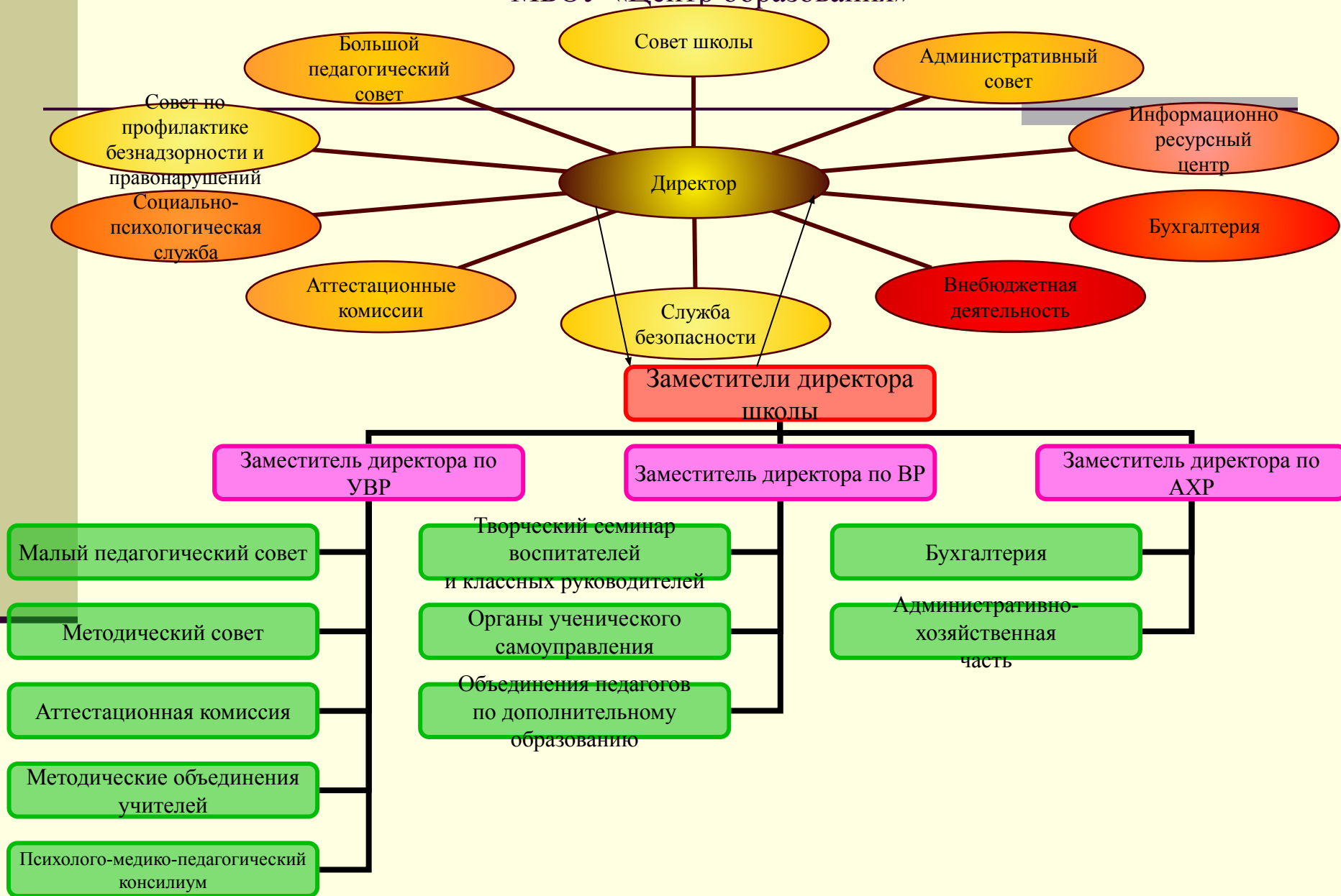


МБОУ «Центр образования»

**«Взаимодействие школы с семьями,  
находящимися в социально опасном  
положении»**

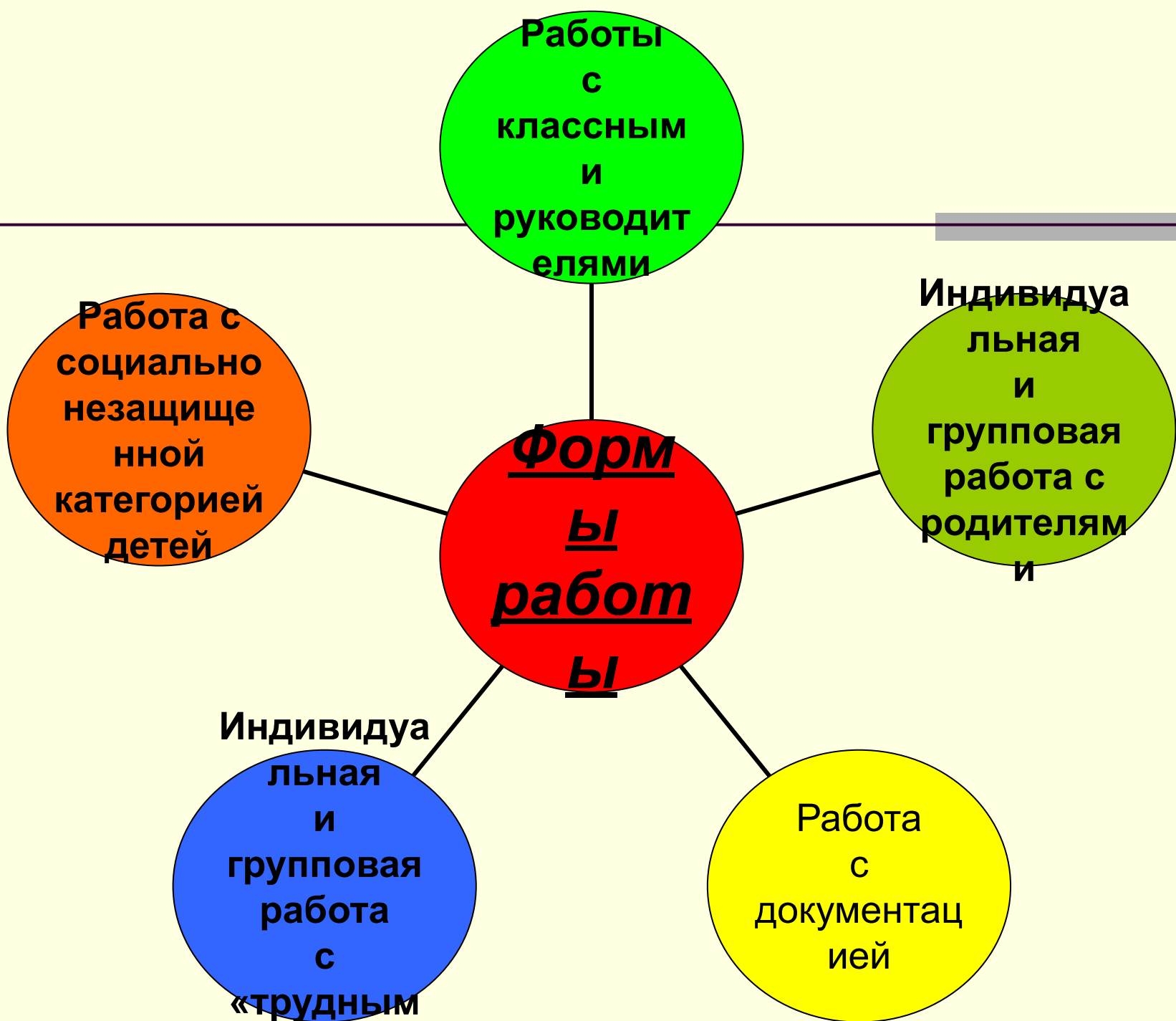
Торжок 2013г.

# Модель организационной структуры управляющей системы МБОУ «Центр образования»



# *Направления деятельности социального педагога:*

- Социально-педагогическое исследование с целью выявления социальных и личностных проблем детей всех возрастов;
- Социально-педагогическая защита прав ребенка;
- Обеспечение социально-педагогической поддержки семье в формировании личности обучающегося;
- Социально-педагогическое консультирование;
- Социально-педагогическая профилактика, коррекция и реабилитация;
- Содействие созданию педагогически ориентированной среды для оптимального развития личности ребенка;
- Организационно-методическая деятельность.



В условиях становления индивидуально ориентированных систем воспитания и педагогической поддержки детей существенно расширился круг задач перед школой:

- - *индивидуальная работа с каждым учеником;*
- - *работа с классом с опорой на знание воспитательной среды обучающихся;*
- - *тесная связь с микросоциумом, семьей, внеурочными заведениями, общественными объединениями, организациями и т.д.*

**Социальный паспорт учащегося и его семьи  
предназначен для накопления и  
систематизации материала по индивидуальной  
работе с родителями и обучающимися в том  
числе с осложненным и девиантным  
поведением.**

**Социальный паспорт класса рабочий  
документ социального педагога (в помощь  
классному руководителю) по накоплению и  
анализу количественных и качественных  
данных по основным направлениям  
воспитательной работы.**

**СОЦИАЛЬНЫЙ ПАСПОРТ**  
**КЛАССА**

КЛАССНЫЙ РУКОВОДИТЕЛЬ:

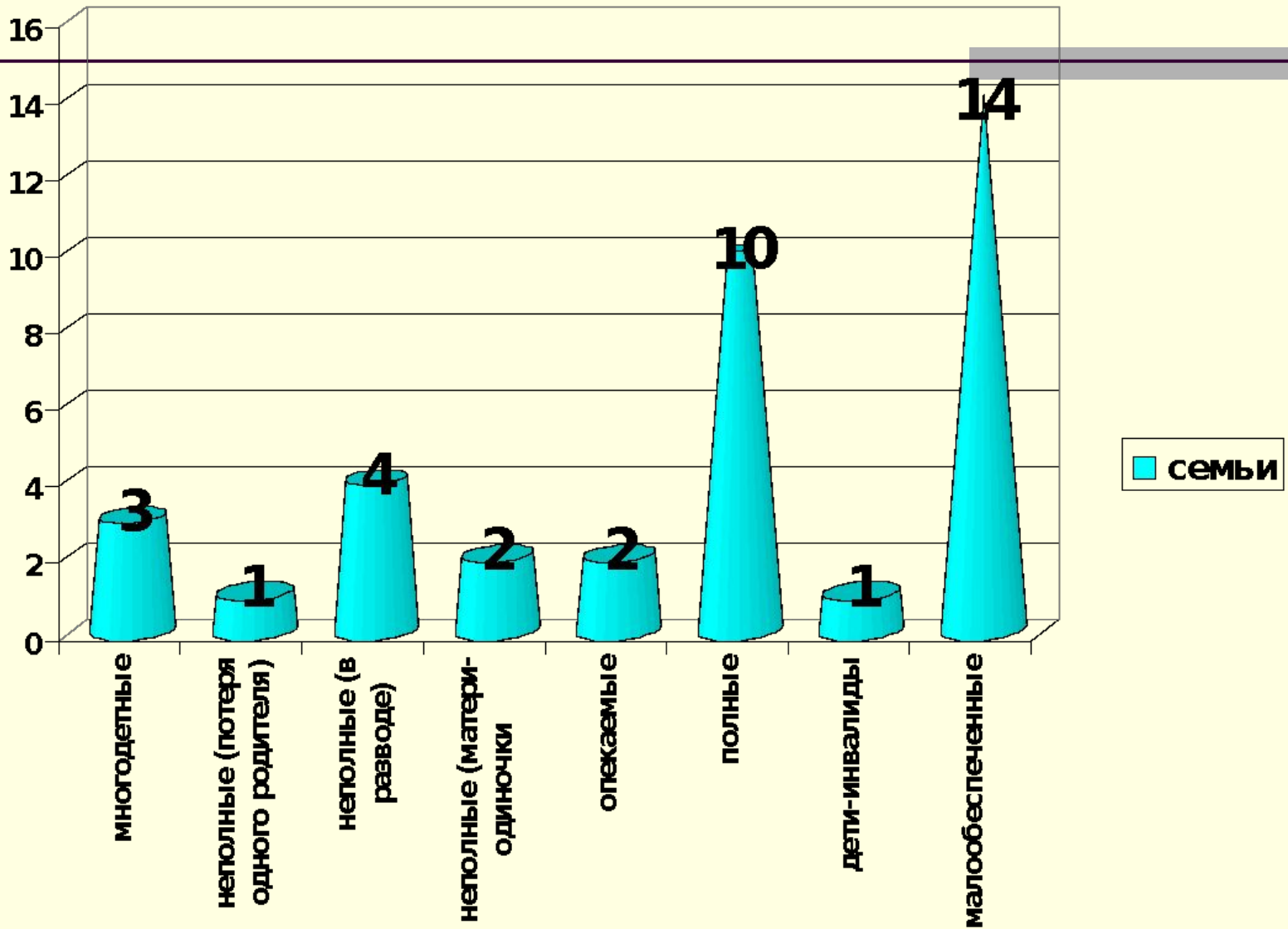
Социальный педагог:

# Состав семей \_\_\_\_\_ класса

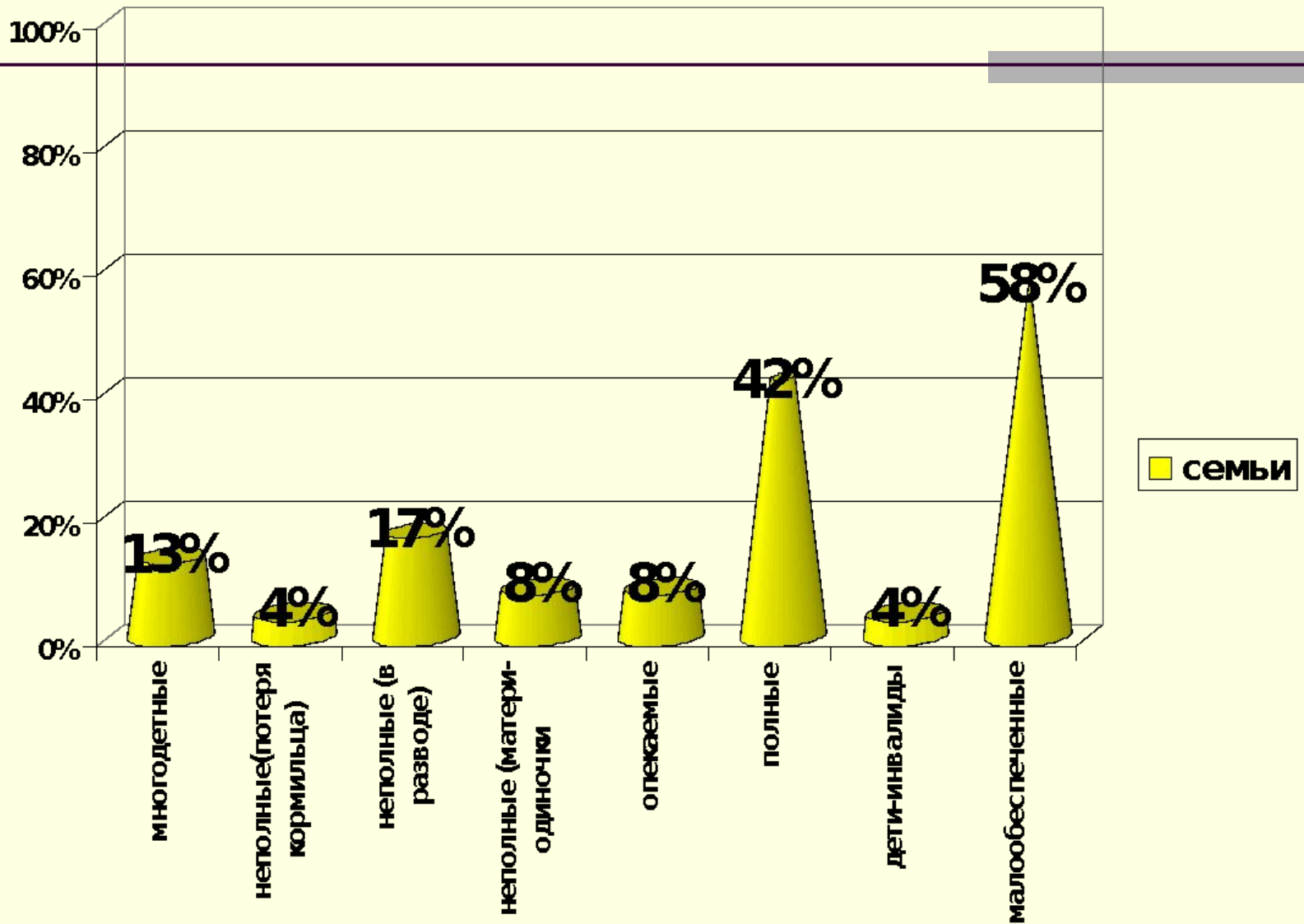
Характеристика семьи	ФИО детей	Дата рождения	ФИО родителей	Место работы	Домашний адрес. Телефон
Многодетные семьи					
Неполные (потеря одного из родителей)					
Неполные (родители в разводе)					
Неполные (матери-одиночки)					
Малообеспеченные семьи					
Дети-инвалиды					
Дети, находящиеся под опекой					
Полные семьи					
Дети, из семей беженцев и переселенцев					
Неблагополучные семьи					
Дет, входящие в «группу риска». Склонные к правонарушениям					
Единственные дети в семье (количество)					
Имеют братьев и сестер					



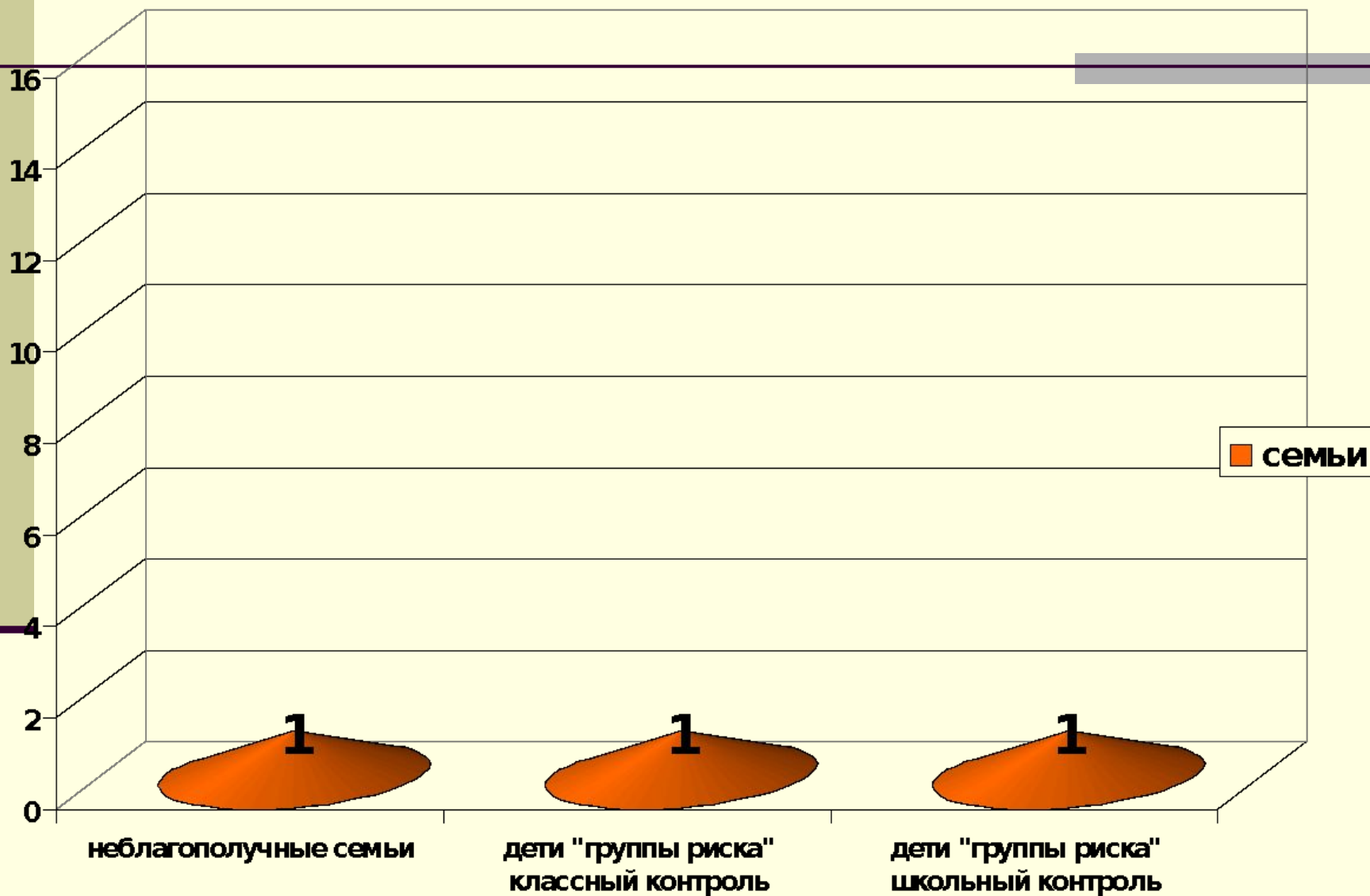
# Социальный статус семей класс



# Социальный статус семей класс



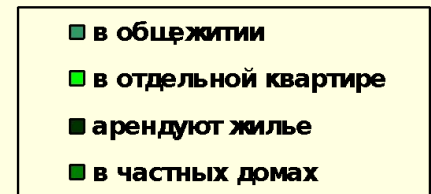
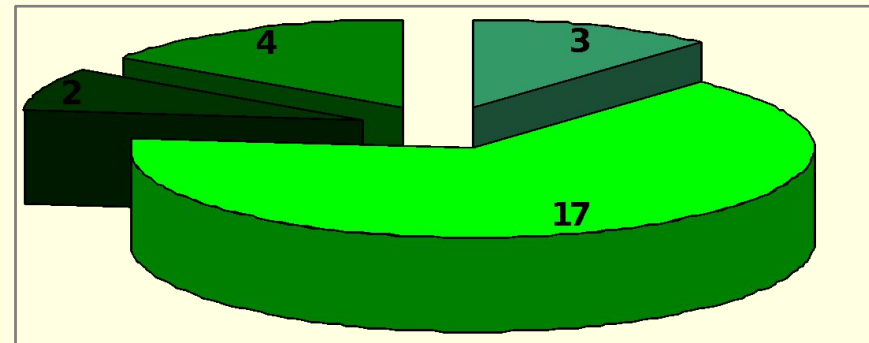
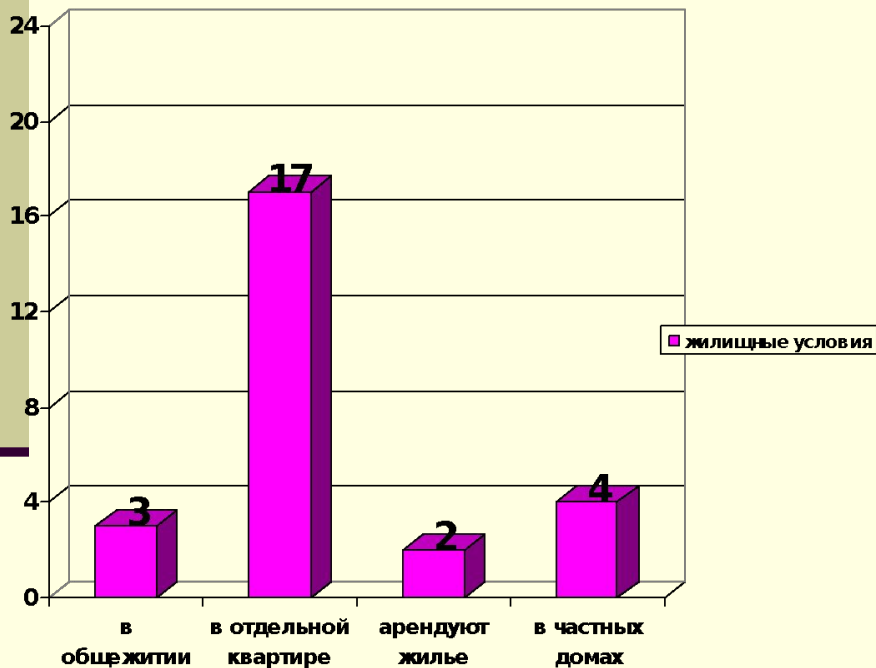
# Социальный статус семей класс



## Жилищные условия \_\_\_\_\_ класса

### 1. Жилищные условия семей.

- Проживают в коммунальных квартирах (общежитиях) 3 семьи;
- В отдельных квартирах 17 семей;
- Арендуют жилье 2 семьи;
- В частных домах 4 семьи.

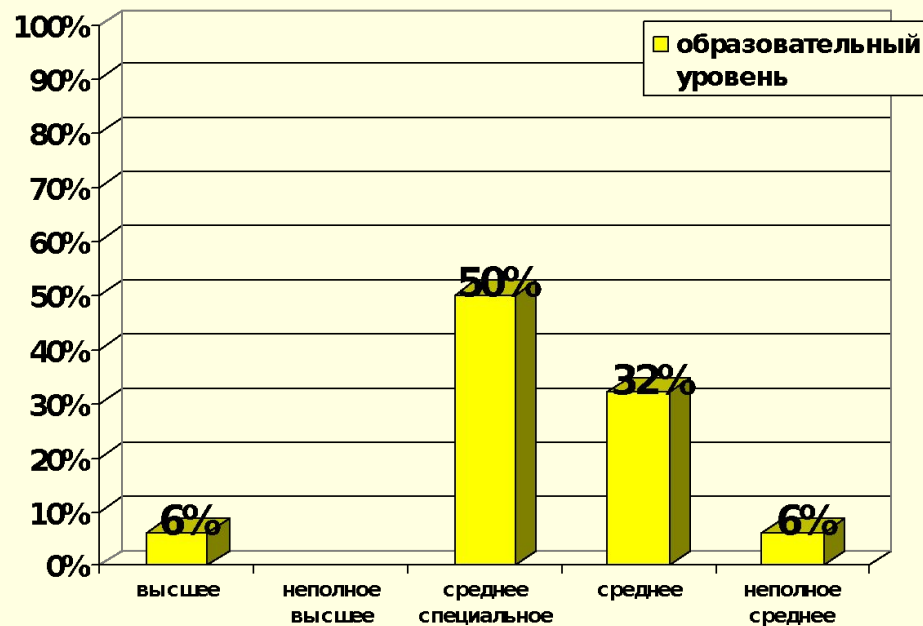
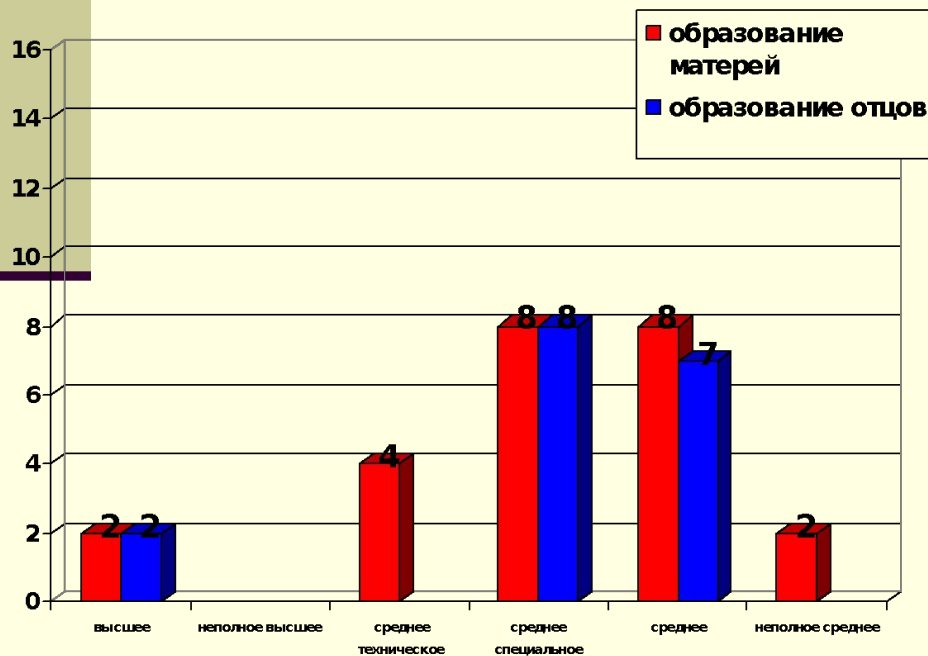


# Образовательный уровень родителей

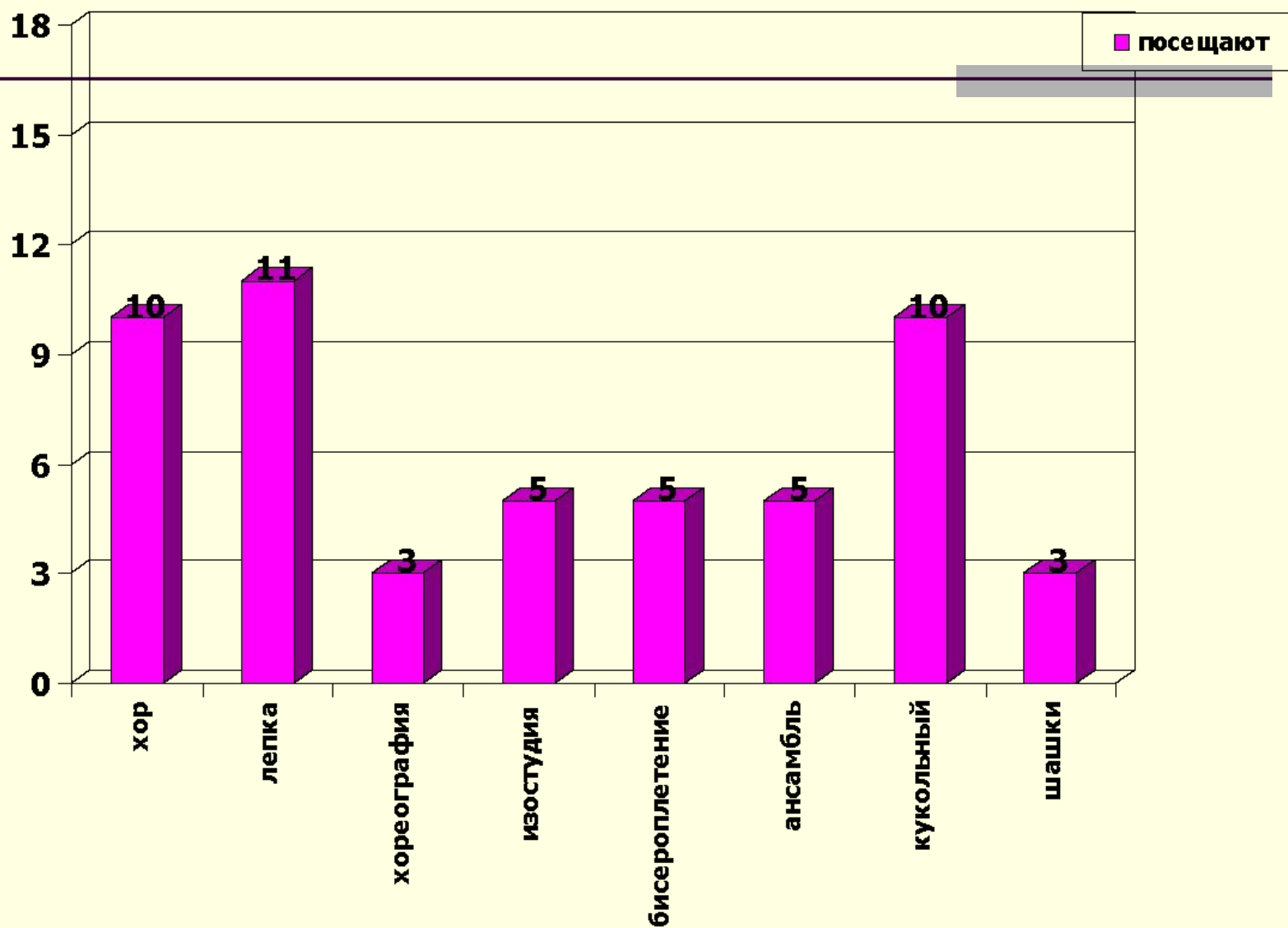
## класса

### 2. Образовательный уровень родителей

Образовательный уровень	Мать	Отец
Высшее образование	2	2
Неполное высшее		
Среднее техническое	4	
Среднее специальное	8	8
Среднее	8	7
Неполное среднее	2	

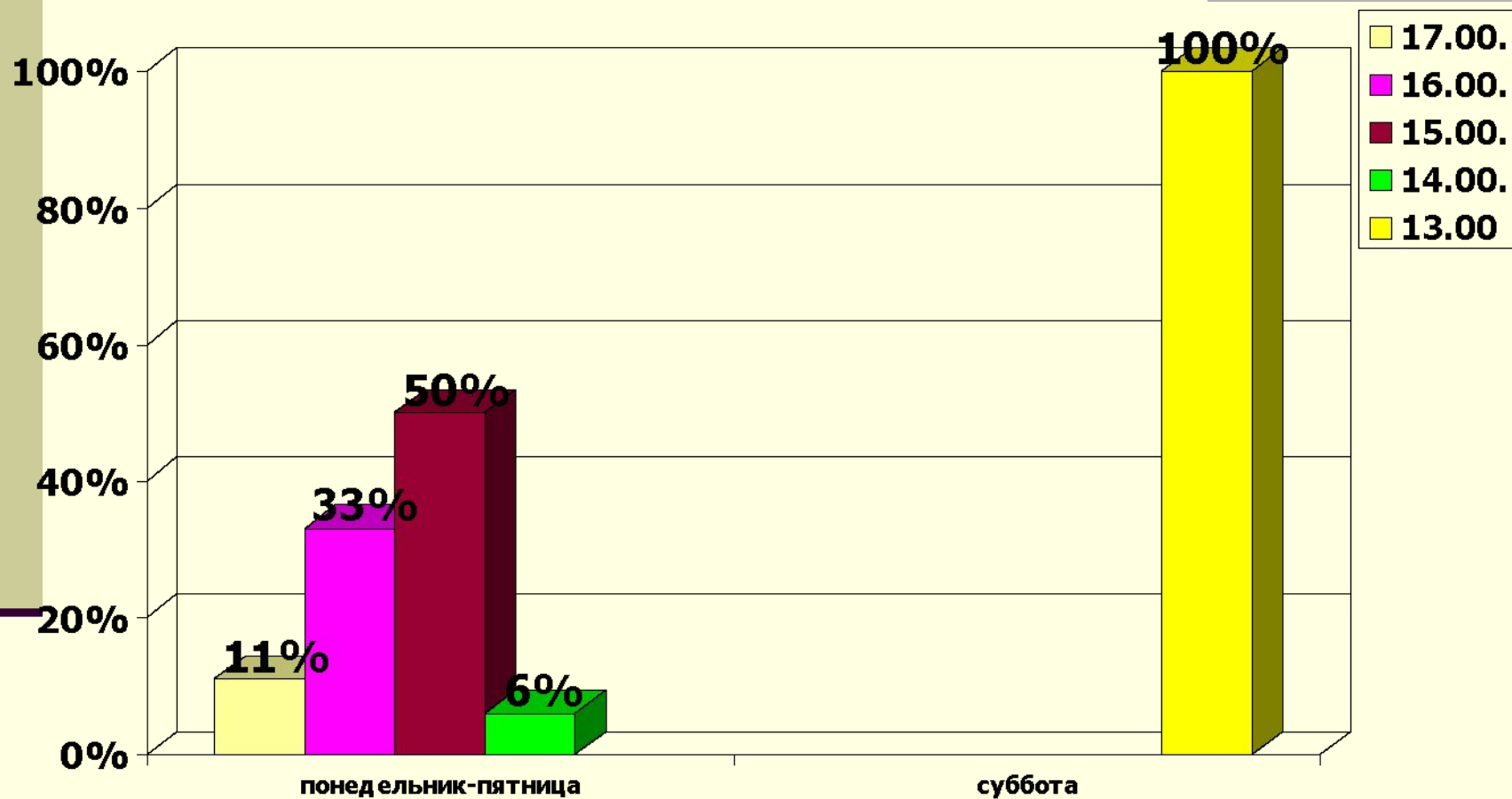


# Занятость детей в кружках и секциях \_\_\_\_\_ класс



# Режим пребывания детей в школе

\_\_\_\_\_ класс



Согласно ст.1 Федерального закона от 24.06.1999 №120-ФЗ «Об основах системы профилактики безнадзорности и правонарушений несовершеннолетних» (далее Закон) можно выделить две категории семей, подходящих под понятие «находящиеся в социально опасном положении».

Это:

- - семьи, в которых дети вследствие безнадзорности или беспризорности находятся в обстановке, представляющей опасность для их жизни или здоровья либо не отвечающей требованиям к их воспитанию или содержанию, либо совершают правонарушения или антиобщественные действия;
- - семьи, в которых родители или иные законные представители детей не исполняют своих обязанностей по их воспитанию, обучению и (или) содержанию и (или) отрицательно влияют на их поведение либо жестко обращаются с ними.



## *В рамках оказания помощи семье в обучении детей школа:*

- обеспечивает внутришкольный контроль посещаемости детьми уроков, доводит результаты до сведения родителей и совместно с ними принимает меры по недопущению прогулов занятий данными детьми;
- проводит разъяснительную работу с родителями по поводу повышения родительской ответственности за посещение детьми школы, а также за их успеваемость;
- в отдельных случаях обеспечивает привод «детей-прогульщиков» в школу под контролем родителей;
- создает необходимые условия для получения детьми из семей, находящимся в социально опасном положении, образования, с учетом количества пропущенных ими уроков (отставания по программе от других обучающихся) путем проведения дополнительных занятий с такими детьми;
- при наличии возможностей организует индивидуальное обучение детей с учетом особенностей каждого ребенка;
- организует родительский контроль за успеваемостью детей, в т.ч. путем посещения родителями занятий совместно с детьми;
- при наличии возможностей бесплатно обеспечивает детей из семей, находящихся в социально опасном положении, учебной литературой, если такие семьи в силу тяжелого материального положения не могут приобрести их самостоятельно;
- с привлечением органов школьного самоуправления, а также иными заинтересованными лиц проводит среди детей из семей, находящихся в социально опасном положении, разъяснительную и агитационную работу, направленную на повышение интереса к учебе.

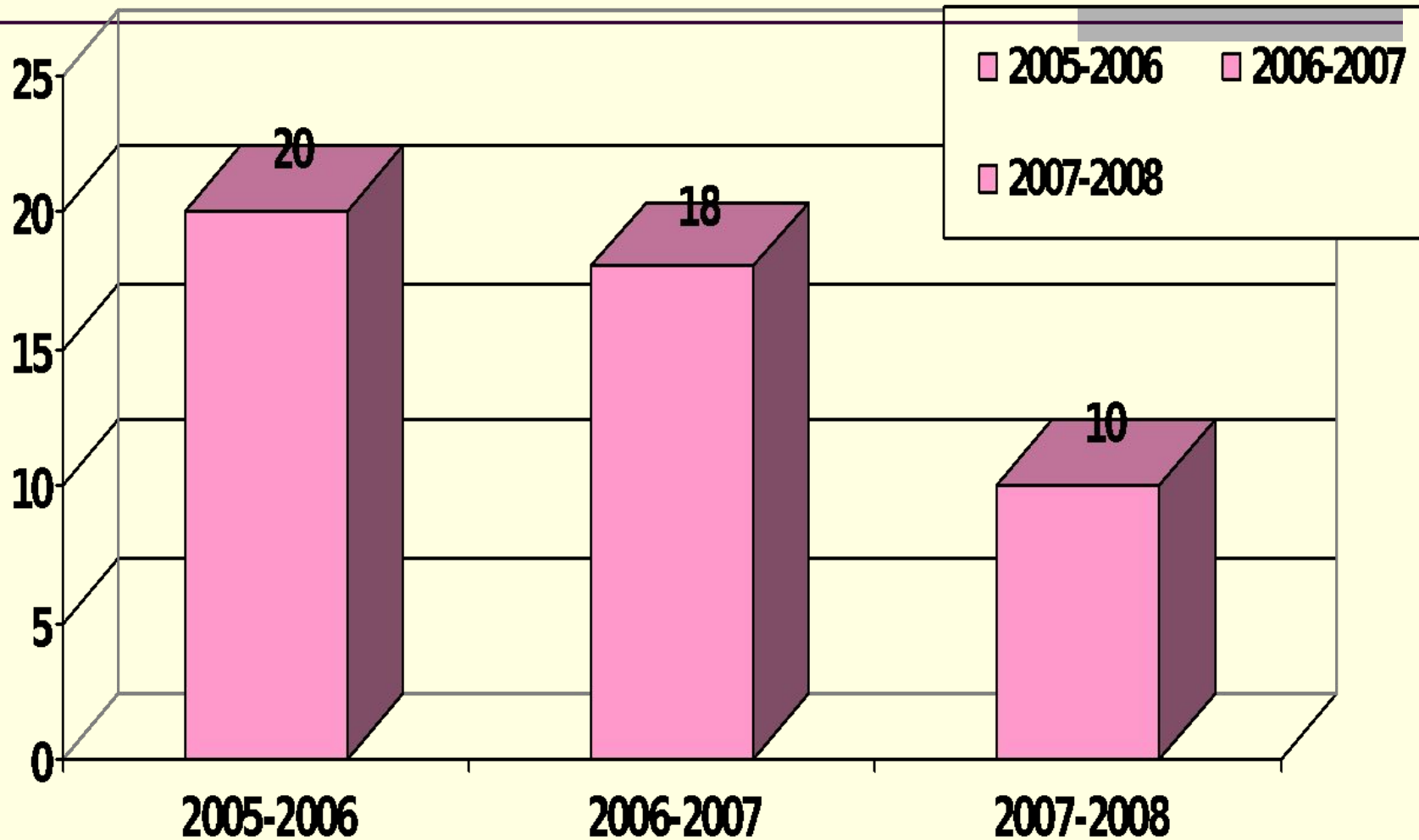
## *В рамках оказания помощи семье в воспитании детей школа:*

- проводит специальную психолого-педагогическую работу с детьми;
- проводит аналогическую работу с родителями, направленную на повышение их ответственности за обучение, воспитание ребенка;
- организует послеурочную и внеурочную занятость ребенка в школе в целях недопущения его безнадзорности в период отсутствия родителей дома;
- вовлекает детей во внутришкольные мероприятия, секции, кружки по интересам в целях обеспечения дополнительного воспитания;
- организует консультации родителей по вопросам воспитания детей;
- в рамках профориентации проводит беседы детей с представителями различных профессий;
- разрабатывает формы и методы воспитательной работы с детьми из семей, находящихся в социально опасном положении;
- создает условия для удовлетворения личных и бытовых потребностей детей в рамках школы: обеспечивает питанием, предоставляет возможность круглосуточного пребывания в школе;
- с привлечением представителей правоохранительных органов осуществляет беседы по профилактике правонарушений.

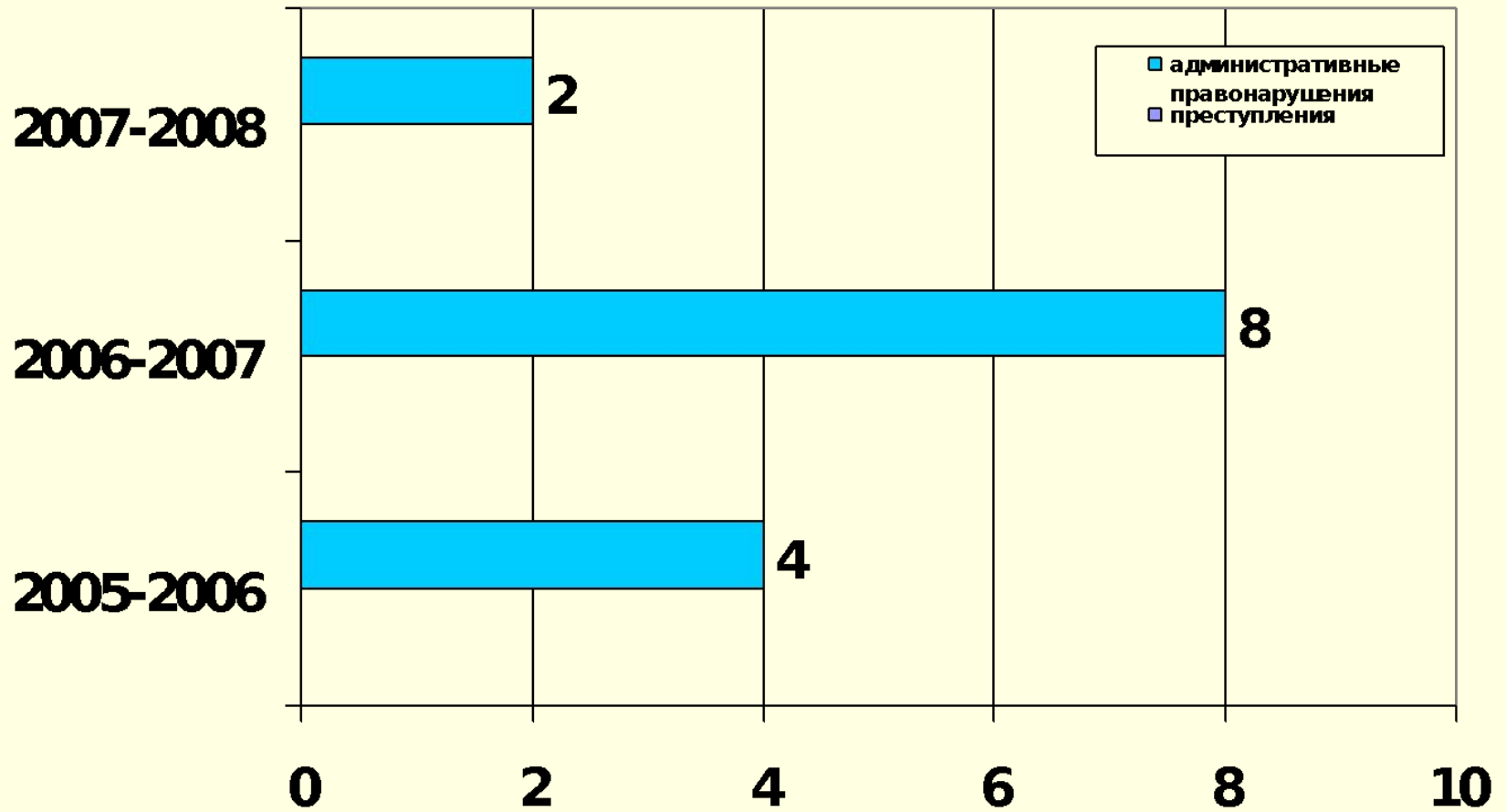
## Работа Школьного Совета по профилактике правонарушения и безнадзорности несовершеннолетних заключается в следующем:

- выявление и учет несовершеннолетних, находящихся в социально опасном положении, а также не посещающих или систематически пропускающих по неуважительным причинам занятия в школе, применение мер по их воспитанию и получению ими среднего общего образования;
- выявление и учет семей, находящихся в социально опасном положении, и оказание им помощи в обучении и воспитании детей.

**«Трудные» обучающиеся,  
состоящие на внутришкольном  
контроле**



# Совершили правонарушения



# График состоящих на учете ПДН с 2006 по 2008 года

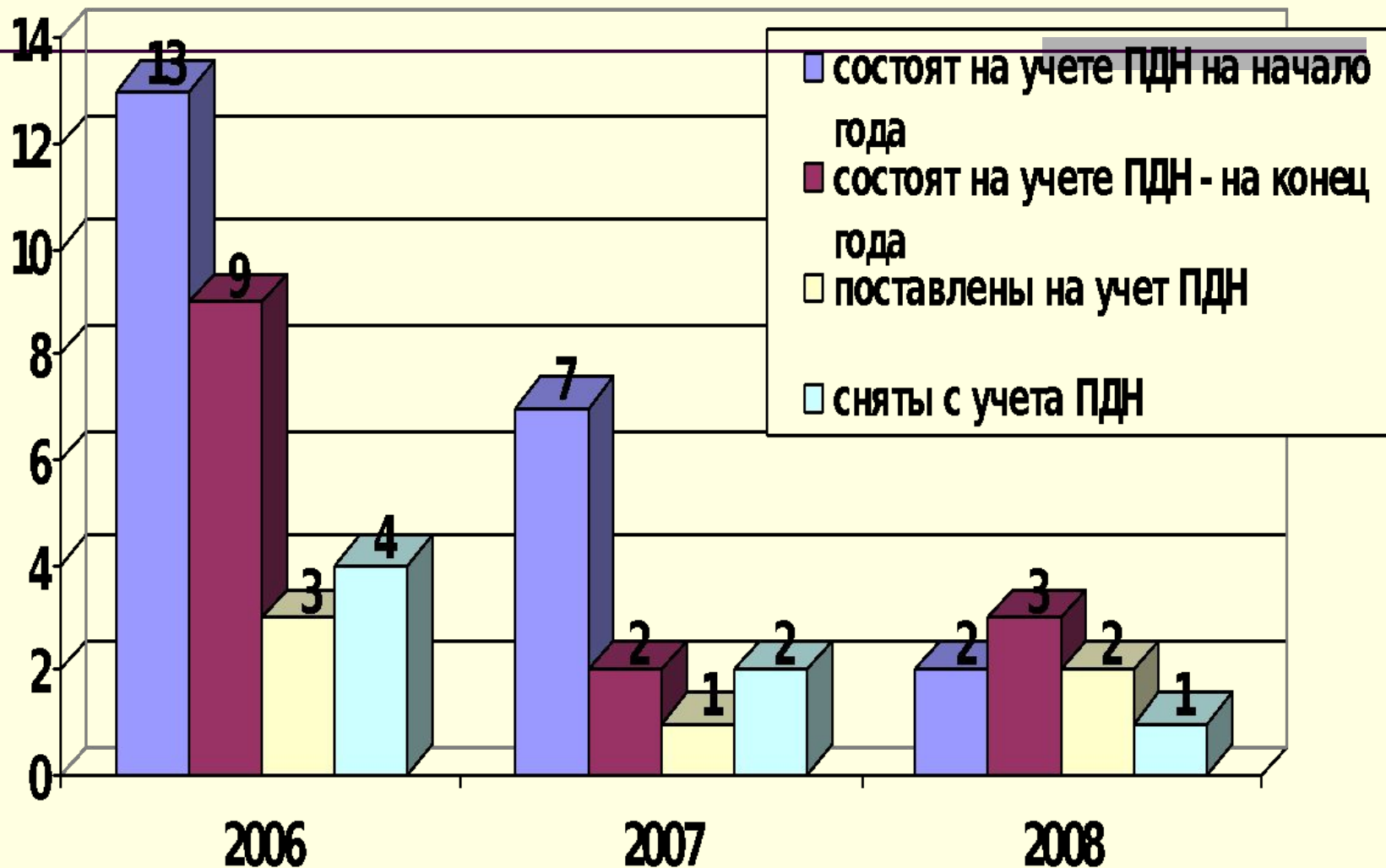
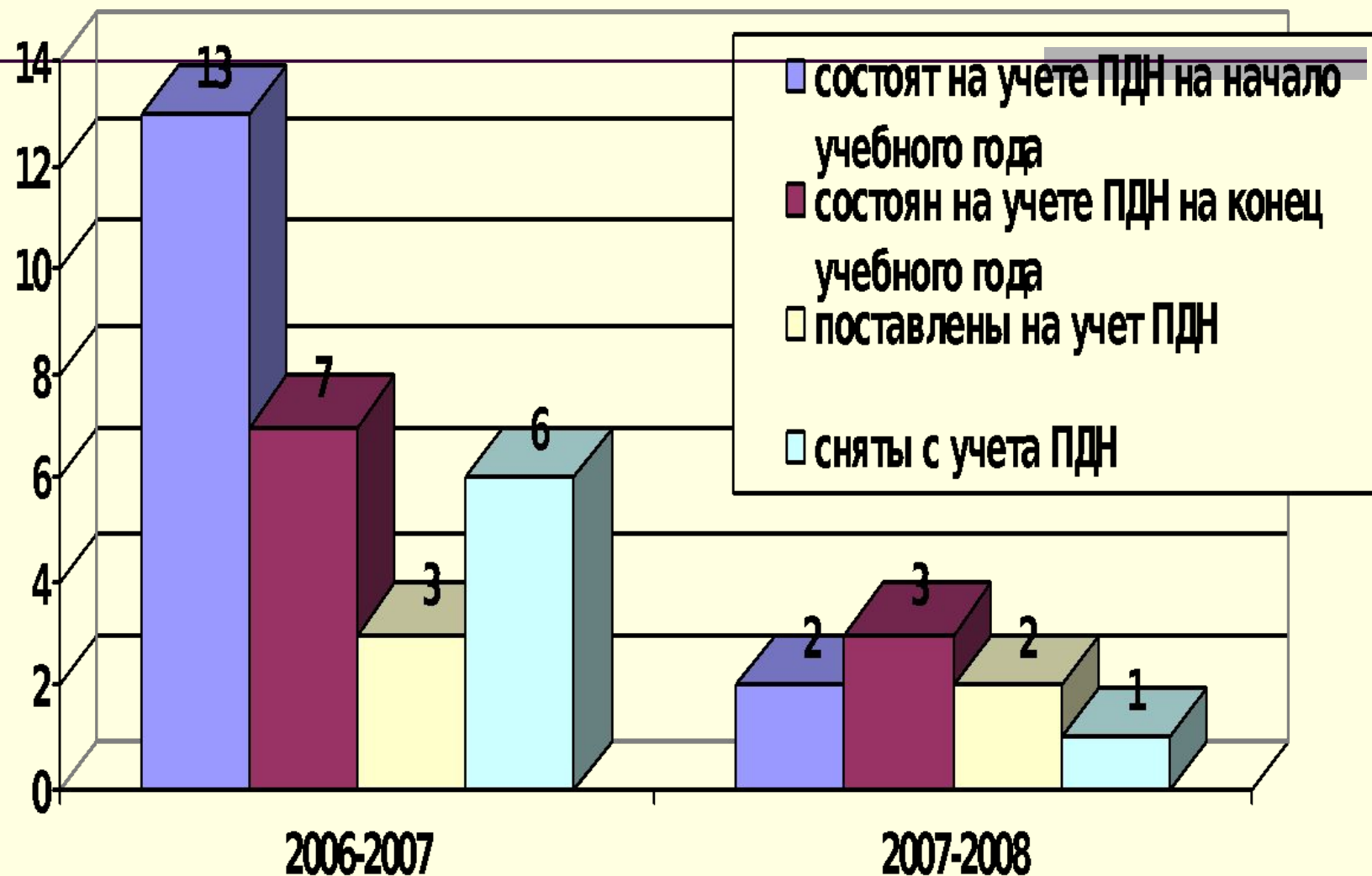


График состоящих на учете ПДН за 2006-2007 и 2007-2008 учебные года



# Рассмотрено дел на заседании КДН

