

Комнатные растения

Создала воспитатель Болтачева Л.В.

ГБОУ школа № 258

Санкт-Петербург

2019 год

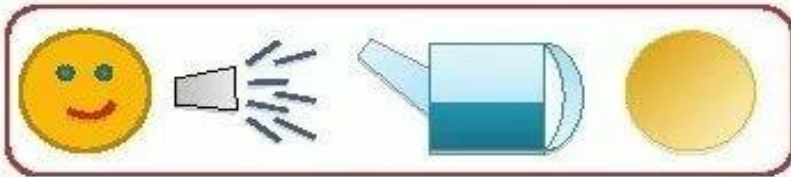
ФИКУС БЕНДЖАМИНА

Свет: Светолюбивое растение

Температура: Обычная комнатная температура, зимой не должна опускаться ниже 10°C

Полив: Поливают фикус 1-2 раза в неделю.

Влажность воздуха: Летом растение ежедневно опрыскивают.



*Родина тропические районы Азии и Африки. .
Это изящное вечнозеленое дерево с
понижающимися побегами и серым стволом.
Листья овальные, кожистые, блестящие,
по краям с белой и кремовой окантовкой ,
до 3 - 4 см в длину.*



Фиалка

Свет: интенсивный рассеянный. В весенне-летний период притеняют от прямых солнечных лучей.

Температура: в весенне-летний период — 20-24°C. В осенне-зимний период температура должна быть не ниже 12°C. Растение тяжело переносит сквозняки, особенно в зимнее время.

Полив: в весенне-летний период обильный, в осенне-зимний период поливают умеренно, при поливе нельзя допускать пересыхания, и чрезмерного переувлажнения субстрата.

Влажность воздуха: опрыскивание, особенно в отопительный сезон.



Фиалка - травянистое корневищное растение с коротким мясистыми листьями, плотно посаженные друг к другу листья темно-зеленого цвета, снизу красно-фиолетовые, длиной около 15 см.



ТРАДЕСКАНЦИЯ

Свет: яркий рассеянный. Может переносить и прямые солнечные лучи (в ограниченном количестве). Зеленолиственные формы переносят затененность.

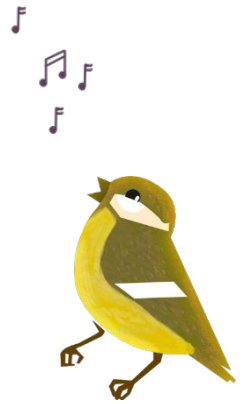
Температура - в весенне-летний период в районе 18-25°C. Осенью и зимой предпочитает прохладное содержание (12-16°C), однако может переносить и более теплые условия.

Полив - обильный, по мере подсыхания верхнего слоя субстрата весной и летом. Осенью и зимой полив умеренный.

Влажность воздуха - не играет существенной роли. В летнее время рекомендуется опрыскивать.



Родина: тропические и умеренные районы Америки.
Традесканции — многолетние низкорослые травянистые растения. Побеги ползучие или прямые. Листья эллиптические, яйцевидные, ланцетовидные, очередные. Соцветия пазушные, расположены в пазухах верхних листьев и верхушечные.
Традесканции — одни из наиболее распространенных и легких в уходе комнатных ампельных растений. Густую зелень побегов растения достаточно легко получить путем прищипки, которая усиливает ветвление.





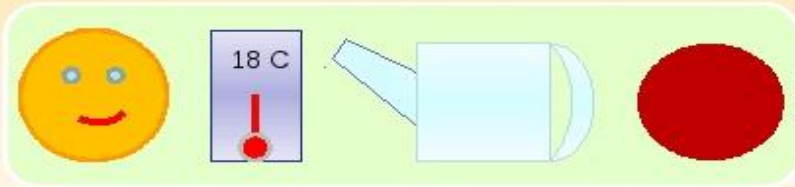
САНСЕВЬЕРА (ЩУЧИЙ ХВОСТ)

Свет: яркий рассеянный свет, переносит как легкую полутьму, так и полную тень. Но для пестролистных растений необходим яркий интенсивный свет так как в тени теряется пестрая окраска листьев.

Температура: весенне-летний период предпочитает умеренную в пределах 18-25°C, в осенне-зимний период температура длительное время не должна опускаться ниже 14-16°C, в случае длительного понижения температуры растение заболевает.

Полив: умеренный с весны до осени — почва должна успеть просохнуть. Зимой полив ограниченный. При поливе, особенно зимой нельзя допускать попадания воды в центр розетки — это может вызвать загнивание.

Влажность воздуха: Полезно протирать листья влажной тканью.



Сансеvierя - многолетнее корневищное вечнозеленое травянистое растение с прямостоячими суккулентными ланцетовидными листьями. Цветет обычно весной, в апреле - мае, маленькими белыми цветками, собранными в кистевидные соцветия. По ночам от них исходит достаточно сильный аромат ванили. Все виды этого рода на редкость неприхотливы и очень выносливы.



АСПИДИСТРА



Родина Япония. Это вечнозеленое многолетнее травянистое растение. У нее подземное ползучее корневище, гляцевидные листья на длинных черешках широкоовальной или ланцетной формы, около 50 см длиной и 15 см шириной. В основании листа можно увидеть 1 или 2 редуцированных листа обхватывающих черешок. Цветки мелкие, пурпурного цвета, появляются под листьями на коротких ножках.



MyShared



КАЛАНХОЭ

Свет: Растение будет хорошо расти и в затененном месте, и под прямыми лучами солнца. Когда растение цветет, лучше ставить его на южное окно, а в зимний период обеспечить ему дополнительное освещение

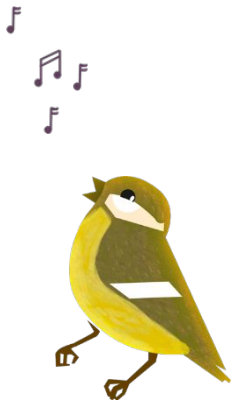
Температура: Оно будет прекрасно себя чувствовать, если в помещении от 16 до 25 градусов, но ничего страшного не случится, если внезапно похолодает до 5 градусов.

Полив: Поливать растение нужно обильно, но редко. В холодное время достаточно будет одного полива в 2 месяца.

Влажность: Допускать избытка влаги в почве категорически противопоказано, поскольку это может привести к быстрому загниванию корней и гибели растения.



Каланхоэ относится к суккулентным растениям семейства толстянковых. Оно обладает длинными побегами, усыпанными густой листвой и сохраняет свой зеленый цвет и летом, и зимой. Окраска листьев у каланхоэ зависит от того, где они находятся на стебле: сверху они насыщенного зеленого оттенка, а снизу – зеленовато-фиолетового.



ПЛЮЩ

Родиной плюща являются Европа и Северная Америка, известно около 15 видов этого растения

Плющи – вечнозелёные лазающие быстрорастущие домашние растения.

Условия содержания и уход за плющем:

Плющ не требователен к температурным условиям. Плющ легко переносит сильные перепады температуры. Это комнатное растение можно отнести к холодостойким. Оптимальная температура для плюща 8-12° С. Обыкновенный плющ может выносить понижения температуры до 0° С. Полив требуется обильный, почва всегда должна находиться во влажном состоянии. В жаркие дни рекомендуется опрыскивание

Свет для плюща: плющ с зелеными листьями хорошо растет в полутени

Пестрые растения более светолюбивы, но на него пагубно влияют прямые солнечные лучи



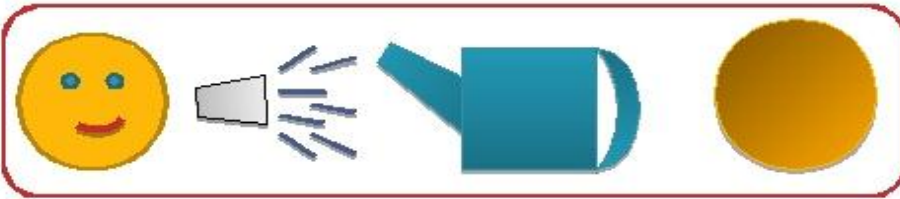
СПАТИФИЛИУМ

Свет: Летом притенение от прямых солнечных лучей, т.е. светлое место, легкая полутень. Зимой обязательно хорошее освещение.

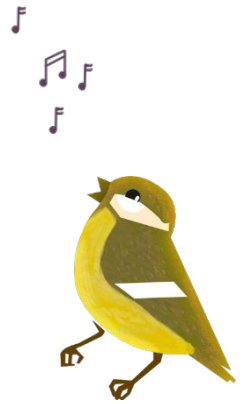
Температура: Хорошо развивается только в тепле, не ниже 18 °С, оптимальная температура 22-23 °С. Не переносит сквозняков.

Полив: Обильный с весны до осени, зимой более умеренный, но почва никогда не должна полностью пересыхать. Спатифиллум плохо переносит застой воды в корнях.

Влажность воздуха: Любит очень влажный воздух, требуется регулярное опрыскивание и обмывание листьев. Перед опрыскиванием нужно прикрыть цветки и бутоны.



Родина Южная Америка, Восточная Азия, Полинезия. Если этому растению подобрать подходящее место, то оно может цвести практически весь год. Кроме того, спатифиллум начинает цвести в довольно раннем возрасте - уже через 6-7 месяцев. Цветки держатся довольно долго - больше месяца. Поэтому, цветки спатифиллума используют и на срезку для букетов. Крупные экземпляры выращивают в кадках.



МОНСТЕРА

Свет: Многие считают, что монстера — тенелюбивое растение. Она любит полутень. Идеальный вариант освещения для нее – яркий рассеянный свет.. А вот под прямыми солнечными лучами появляются ожоги, листья желтеют и отмирают.

Температура: Оптимальной летней температурой считается 22–25 оС, зимней – 10–14 оС.

Полив: Поливают монстеру отстоявшейся водой не ниже комнатной температуры. Летом он должен быть влажным (но не мокрым), а зимой – слегка сухим.

Влажность: Влажность в помещении должна быть не менее 70%. Дополнительно листья нужно постоянно опрыскивать, мыть и полировать.



Монстера делициоза (привлекательная). Эту разновидность еще ошибочно называют филодендромом продырявленным. Листья, на начальном этапе своего развития имеющие темно-зеленую окраску, вырастают до 1 м в длину и 60 см в ширину.



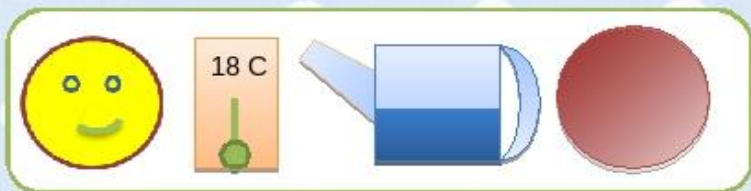
Бегония

Свет: Яркий. Летом лучше притенять.

Температура: Самая оптимальная температура для данного цветка – 21-23 градуса летом, а зимой не ниже 15-18 градусов.

Полив: регулярный, не допускать застоя воды

Влажность воздуха: любит высокую влажность, но опрыскивать ее не рекомендуют.



История бегонии началась с Антильских островов, где Мишель Бегон впервые описал ее. Впоследствии данный цветок был назван в его честь.

Все виды бегонии разделяют на группы в соответствии с декоративными качествами:

Декоративно-цветущие;

Декоративно-лиственные.

