



ЖИВОТНЫЙ И РАСТИТЕЛЬНЫЙ МИР КРАСНОДАРСКОГО КРАЯ

Презентация к уроку кубановедения в 4 классе
КОКОУЛИНОЙ В.В.

Учителя начальных классов МОУ СОШ № 1 г. Анапа



СТЕПИ



В недалеком прошлом Азово-Кубанская равнина представляла собой разнотравно-ковыльную степь. Современная степь вся распахана и занята посевами пшеницы, кукурузы, подсолнечника, сахарной свеклы и других культурных растений. Лишь возле дорог и на курганах можно встретить полынь, подорожник, лопух, осот, зверобой, ромашку и другие травы.



ЛЕСОСТЕПЬ, ЕС



Лесостепь протянулась сравнительно неширокой полосой в левобережье Кубани. Примерно половину её занимают кустарники и широколиственные леса, состоящие из дуба, граба, клена, орешника, кизила. Леса Кубани отличаются не только красотой, но и породами необычайной ценности. В крае сосредоточено около 30% дубрав, свыше 80% буковых и примерно 90% каштановых насаждений России.



ГОРЫ

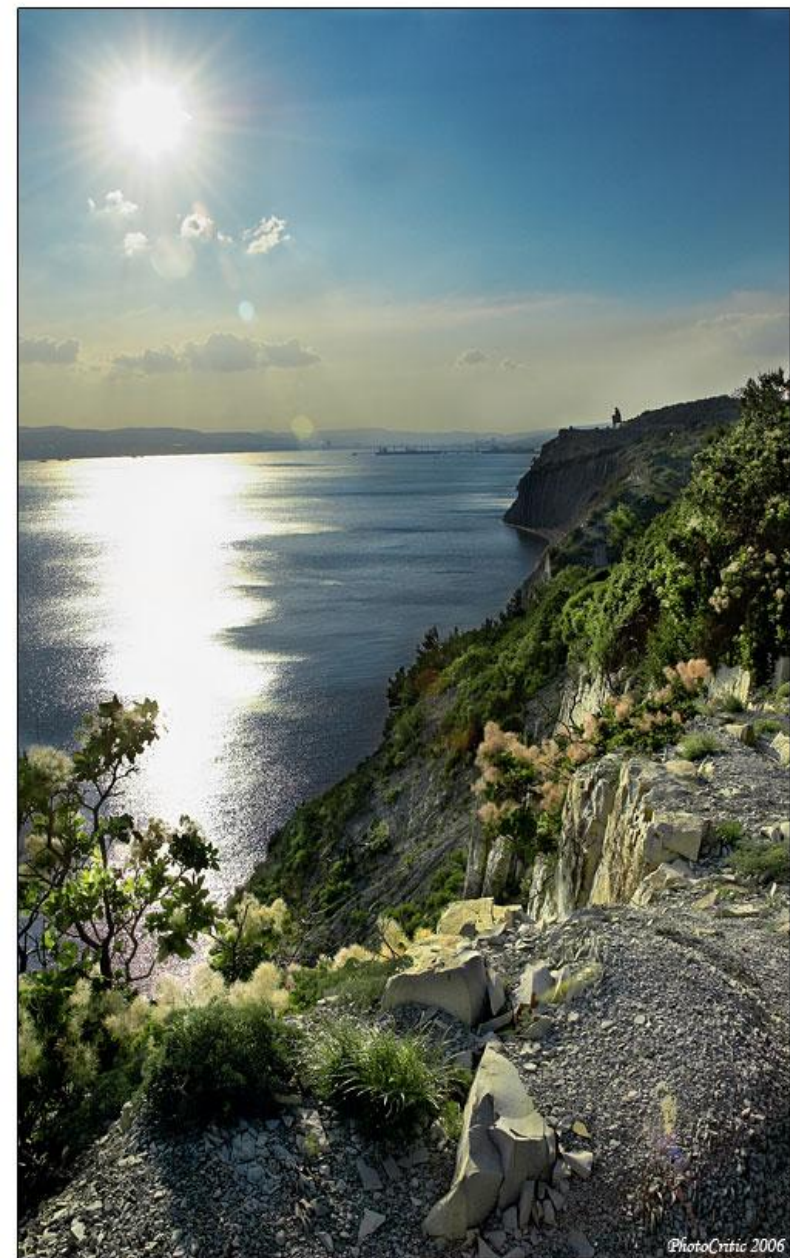


На высоте более 3000 метров – вечные снега.

Основная часть лесов приходится на предгорье и горы. Буковые леса встречаются на высоте более 700 метров над уровнем моря. За буковыми лесами начинаются хвойные, их составляют кавказская пихта, ель, сосна. Затем идут субальпийские луга и альпийские луга. Здесь природа сурова. Поляны от снега освобождаются лишь в августе. Кругом начинают произрастать красные мытники, синие горечавки, одуванчики, гвоздики.

ЧЕРНОМОРСКОЕ ПОБЕРЕЖЬЕ

От Анапы до Новороссийска склоны гор покрыты грабом и дубом, грабинником и держидеревом. От Новороссийска до Геленджика растут искривленные сильными ветрами низкорослые вяз, граб, кизил, боярышник, по побережью встречаются орех. Яблоня, груша, пицундская сосна. А в районе Сочи растительность иная. Здесь круглый год зеленеют кипарисы, пальмы, магнолии. Это происходит от того, что Главный Кавказский хребет защищает побережье от холодных северных ветров, а море, нагретое солнечными лучами за лето, зимой обогревает побережье. Так создаются условия для формирования влажного субтропического климата.



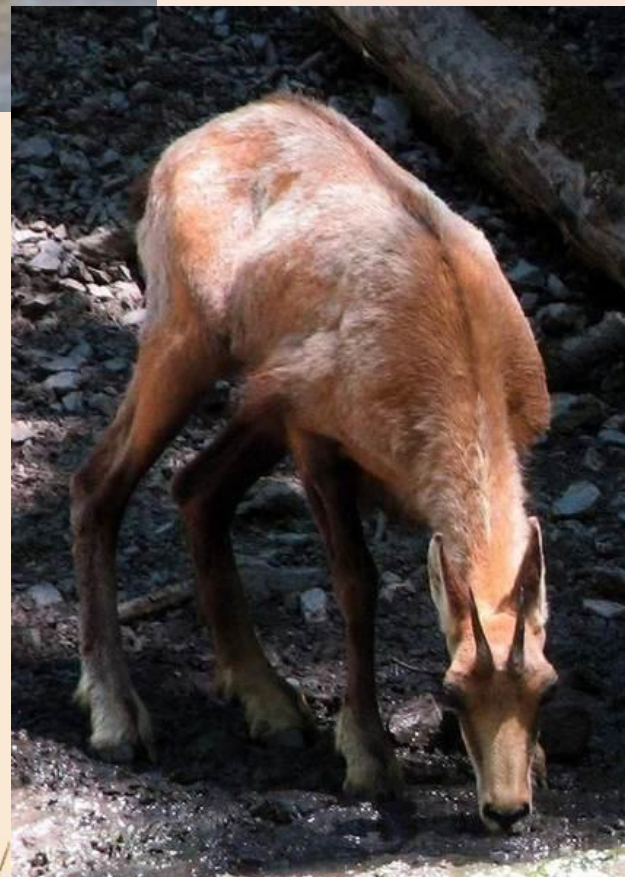
PhotoCritic 2006



По данным ученых, на земле обитают около 100 млрд. птиц. В Краснодарском крае — 320 видов. В низкогорье живут воробьи, коноплянки, дятлы, славки, дрозды, пеночки, зяблики, а выше — снегирь, черноголовый поползень, сойка.



В субальпийском поясе встречается кавказский тетерев, а высоко над скалистыми вершинами парят грифы, орлы, ягнятники, канюки. Над морем летают чайки, бакланы, крачки.



Животный мир среднегорья представлен такими крупными особями, как олень кавказский, серна, тур, зубробизон, бурый медведь, дикий кабан, лиса, рысь, волк и др.



Среди хищников края самый крупный — бурый медведь. Длина тела — около 2 м, масса — 300 кг, живет до 40 лет. Охота на медведя строго регламентируется.



В лесах встречается также рысь, численность которой на территории края не более 50 особей. Длина туловища — от 90 до 110 см. Обладает плохим обонянием, но острым зрением и слухом. На жертву нападает неожиданно, совершая мощный, точный прыжок. Увидеть рысь можно на территории Северского, Абинского, Горячеключевского, Мостовского и некоторых других районов.





Самый маленький хищник в крае — ласка. Длина ее тела не более 20 см, хвостик — 4 см. Охота на зверька запрещена, так как одна ласка за год уничтожает до 3 тыс. мелких грызунов.



К ценным пушным зверькам в крае относят енота. Перед тем как съесть добычу, он совершает движение, имитирующее полоскание еды в воде. Отсюда полное название животного — енот-полоскун. Длина туловища около 60 см, хвост — 30 см. Охота на енотов ограничена. Для пушного промысла ценность представляют также лисы, волки, енотовидные собаки, ондатра.



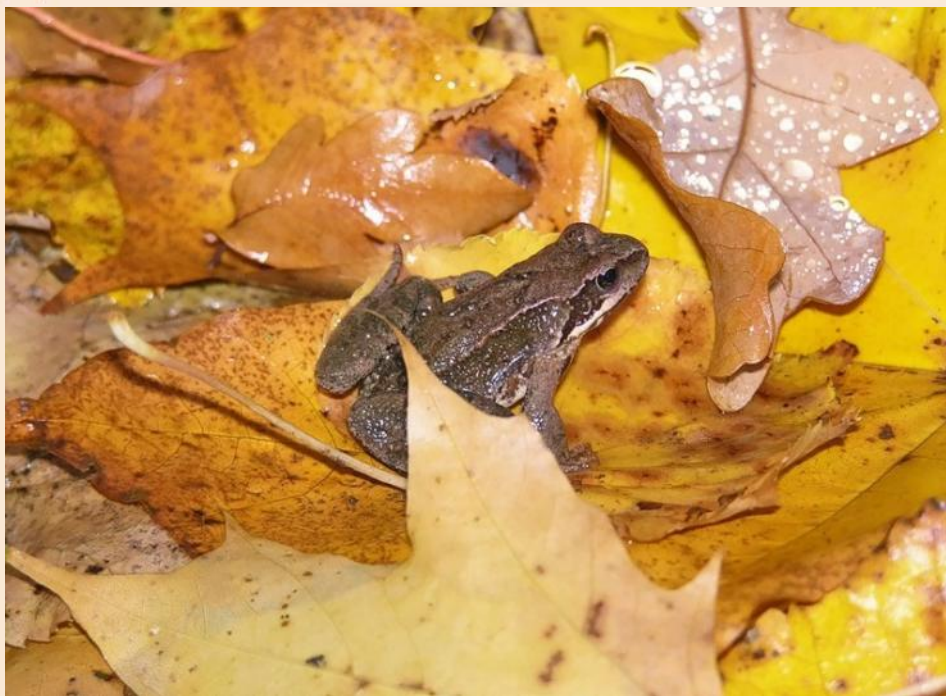
Пятнистые олени дают ценное лекарственное сырье. Неокостеневшие рога этих животных называют «пантами», из них получают пантокрин, применяемый в медицине. Нежелательно скрещивание пятнистых оленей с другим видом — оленем благородным. Гибриды их весьма уродливы, и к тому же подобные скрещивания могут привести к исчезновению кавказского благородного оленя как вида



Среди других копытных самым маленьким оленем является косуля с длиной тела 120 см и высотой до 70 см. Самый крупный олень — лось (масса достигает 400 кг и более). Высоко в горах живут стремительные пугливые серны (масса до 50 кг). Весной 1980 г. из Венгрии были завезены 35 ланей. Они пережили акклиматизацию, и в настоящее время их численность составляет около 1000 голов.



Из пресмыкающихся - ужи водяной и обыкновенный, гадюка Казнакова и степная, ящерицы и черепахи.



Из земноводных — тритоны, квакша, кавказская крестовка и другие.



Много ценных и промысловых рыб в Черном море. Из 170 видов — 50 являются промысловыми: тарань, кефаль, черноморская камбала. Не менее разнообразна ихтиофауна Азовского моря: тюлька, хамса, угорь, колюшка, севрюга



Южную часть Черноморского побережья делят по климатическим и природным условиям на Сочинские субтропики и Приколхидский горный район. Сочинские субтропики занимают полосу побережья от Туапсе до р. Псоу. Эту узкую прибрежную зону относят к влажным субтропикам с чертами средиземноморского климата. Благодаря обилию тепла и солнца, здесь растут теплолюбивые пальмы и юкки, пробковый дуб, благородный лавр, бамбук, магнолия, олеандр, эвкалипт, мимоза, лавровишня, японская камелия.



Пальмы в Сочи



Вековой эвкалипт



Moskangiku



граб

В лесах Сочинского района произрастают держидерево, грабинник, скумпия, плющ, дикий виноград, хмель, бук, клен, граб, дуб, самшит тис, лавровишня, понтийский рододендрон.

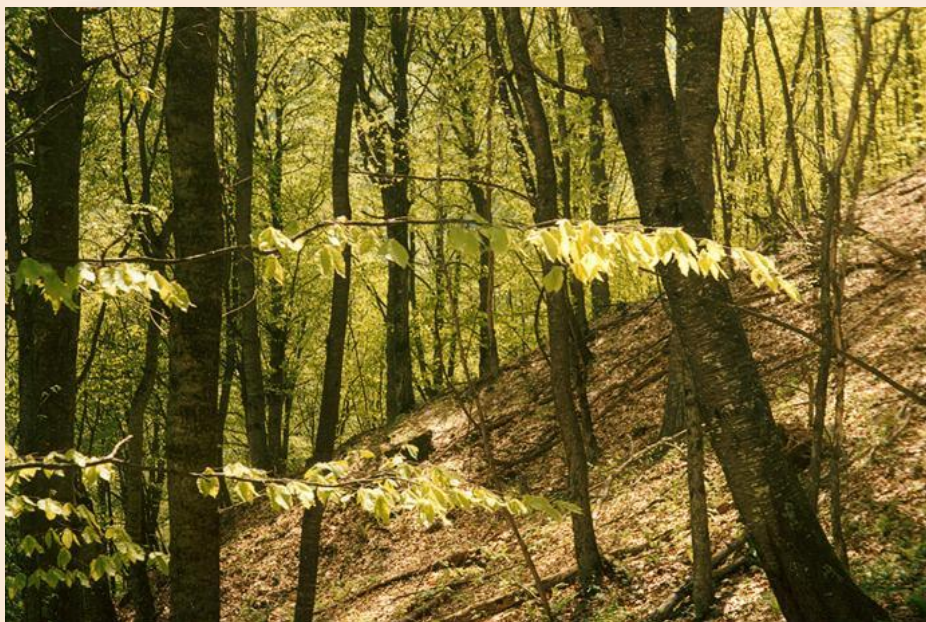


лавровишня



держидерево





бук



Сосна пицундская



В бассейне рек Большой и Малой Лабы сохранились леса из ели восточной, которая является третичнореликтовым видом, живет до 500 — 600 лет, диаметр ствола достигает 2 м, а высота — 30 м. Эти леса имеют важное почвозащитное и водоохранное значение.