

**Звіт керівника перед  
громадськістю  
2015–2016н.р.**

# ***В дошкільному закладі діє 11 груп, з них:***

**Раннього віку – 2 групи;**

**Дошкільних – 9 груп, зокрема:**

**3 – старші;**

**3 – середні;**

**2 – II молодші;**

**1 – логопедична група;**

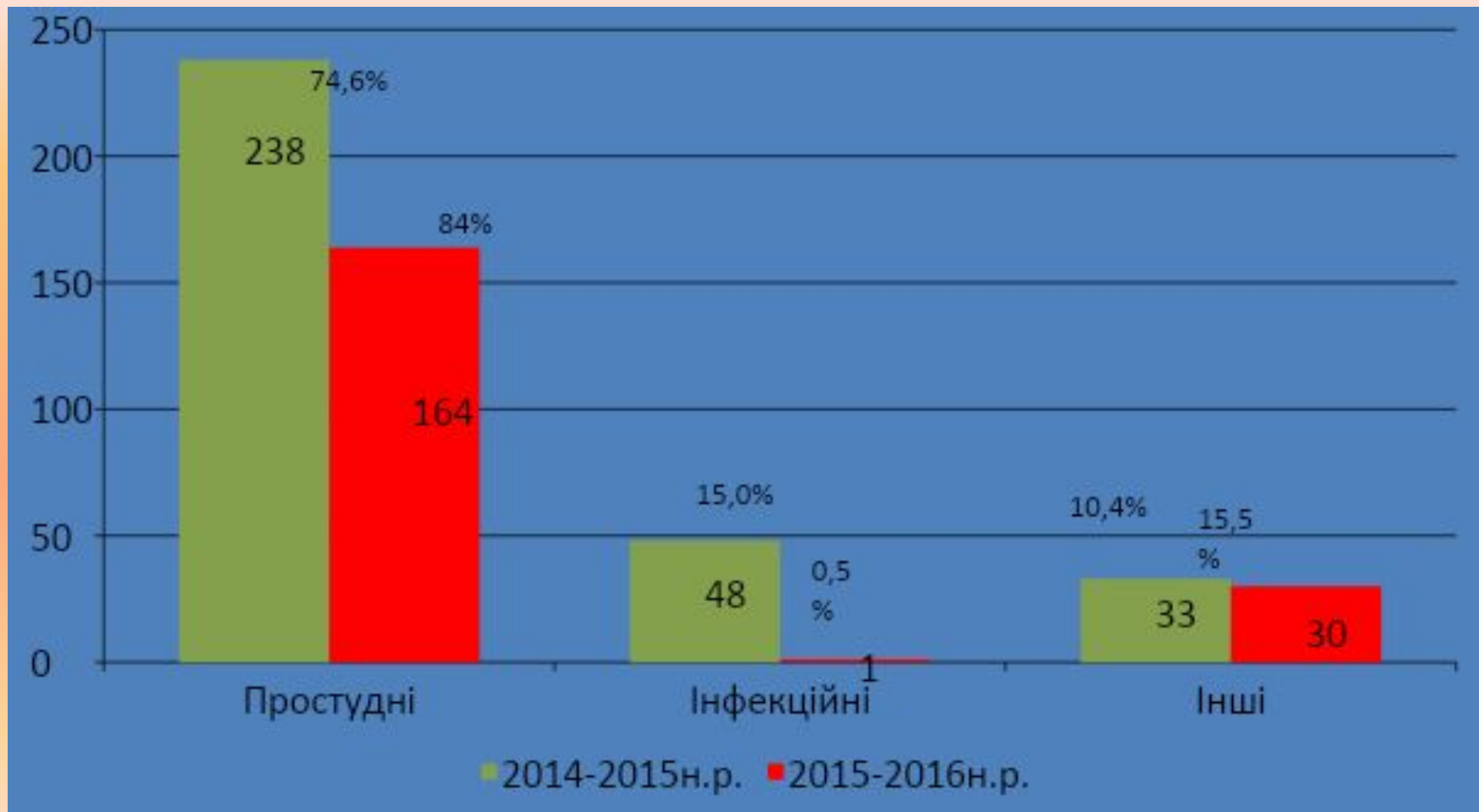
***Списковий склад – 295 дітей***



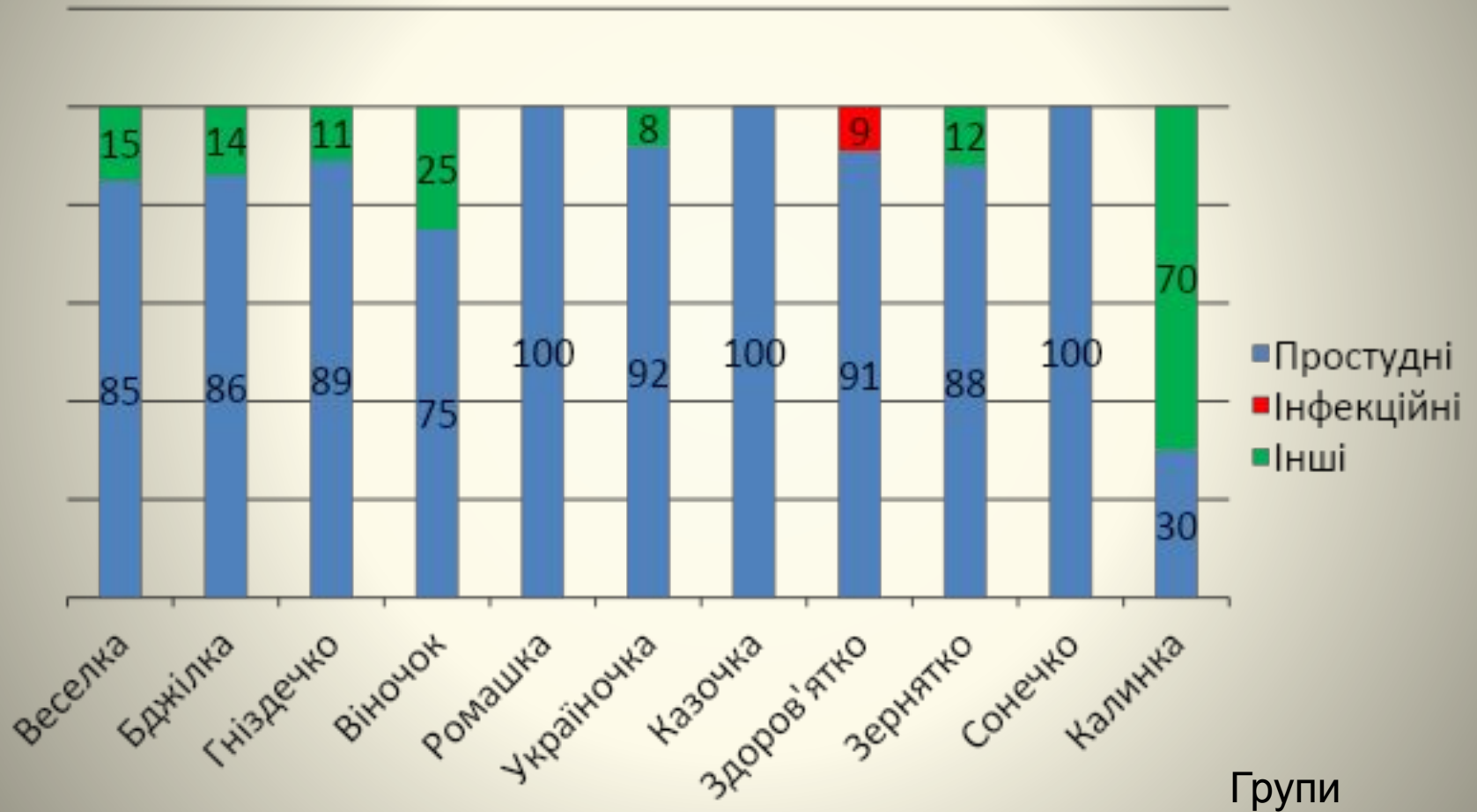
# Виконання натуральних норм харчування за січень – квітень 2016 р.

№ з/п	Назва продуктів	Норма на день		ясла		сад	
		ясла	сад	фактичне	% викон. норм	фактичне	% викон. норм
1.	Сік	0,050	0,070	52,7	76	187,30	44
2.	Чай	0,0002	0,0002	0,17	70	1,09	90
3.	Борошно	0,015	0,025	16,38	84	106,54	68
4.	Кон. вироби	0,005	0,015	5,36	82	52,71	63
5.	Крупи	0,030	0,045	37,10	90	253,60	84
6.	Сметана	0,005	0,010	6,05	91	50,35	79
7.	Масло	0,012	0,021	13,49	84	115,44	86
8.	Молоко	0,350	0,400	366,45	83	1602,55	69
9.	Сир твердий	0,003	0,005	2,760	78	17,05	57
10.	Творог	0,035	0,045	45,30	95	248,20	85
11.	Риба	0,020	0,045	22,66	88	211,42	76
12.	М'ясо	0,045	0,075	54,58	93	398,72	81
13.	Картопля	0,130	0,190	153,64	88	1002,00	85
14.	Овочі	0,180	0,230	195,04	81	1213,55	82
15.	Сухофрукти	0,010	0,010	7,65	60	37,42	61
16.	Фрукти	0,045	0,100	50,15	85	347,29	54
17.	Хліб	0,0375	0,060	36,05	76	276,17	71
18.	Цукор	0,035	0,045	36,83	79	235,38	82
19.	Яйця	0,250	0,500	297,00	92	2167,00	69
	<b>Всього</b>				<b>83%</b>		<b>73%</b>

# Порівняльний аналіз захворюваності дітей ДНЗ (ясел-садка) «Червона шапочка» за 2015 – 2016 н.р.



# Кількість випадків захворювання дітей по групах у 2015 – 2016 н.р.



# Методичн а робота

Єдина науково-методична проблема закладу:

**«Забезпечення гармонійного розвитку особистості дитини, її фізичного, психічного та морально-духовного здоров'я на основі компетентнісного підходу»**

***Основні завдання колективу у 2015 – 2016 н.р.:***

1. Удосконалювати підходи щодо формування в дітей інтересу до праці й елементарних трудових умінь в певних галузях трудової діяльності.
2. Здійснювати цілісний підхід до охорони життя і здоров'я дитини засобами валеологічного виховання з ефективним використанням сучасних освітніх технологій.
3. Оптимізувати роботу з формування реалістичних уявлень про явища природи, дбайливого ставлення до її компонентів як одного з важливих аспектів виховання національної свідомості особистості.



# Створення розвивального середовища







# Коллективні перегляди освітнього процесу як одна з основних форм методичної роботи в закладі:

*Гра – дослідження з піском та водою в I молодшій групі «Водичко, водичко...» (вихователь Гамуляк Л. М.)*

*Заняття з валеології «В гостях у кольорових вітамінів» (вихователь Шешурак М.І.)*

*Самопрезентація дитини «Здоров'ятко має таланти» (вихователь Джус Г.Г.)*





# Методичний тиждень обміну досвідом з питання формування інтересу до праці й елементарних трудових дій дошкільників

- ❑ *День господарсько-побутової праці*
- ❑ *День праці на городі*
- ❑ *День художньої праці*
- ❑ *День праці в природі*
- ❑ *День праці з батьками*



# Переможці конкурсу-огляду на кращий природничий осередок

*Серед II молодших груп – «Віночок» (вихователь Чолоцька О.Т.)*

*Серед середніх груп – «Україночка» (вихователі Данів Н.Я., Сива З.Д.)*

*Серед старших груп – «Зернятко» (вихователі Змарзла Г.В., Тимофіїв М.П.)*



Вихованці ДНЗ – учасники  
загальноміського свята  
«Яскравий світ дитинства» (до  
Всеукраїнського Дня дошкілля)



# Форми методичної роботи міського рівня

Засідання методичного об'єднання  
вихователів середніх груп  
інтегроване заняття – «Подорож осіннього  
листочка» (вихователь Янбукова Т.Я.)



Інтервізійна група вихователів  
міста:

керівники:  
Тимофіїв М.П.,  
Чолоцька О.Т.





**Гурткова  
робота  
у 2015 – 2016 н.р.**

**«Навчаюся у тата» (творча майстерня) –  
керівник Джус Г.Г.**



# «Посмішка» (танцювальньо-ритмічна гімнастика) – керівник Михайлів С.М.



# «Здоров'ячок» (спортивна секція) – керівник Стефанюк К.В.



## *Перші сходи з знайомства з англійською мовою – керівник*



# «Срібні дзвіночки» (вокальний спів)

–

керівник Боряк Г.М.





**Свята і розваги з дітьми –  
важливий чинник  
збереження  
психоемоційного здоров'я  
дошкільників**





# Робота з батьками

Загальні та групові батьківські збори

Дні відкритих дверей

Участь в освітньо-виховних заходах

Спільні виставки робіт

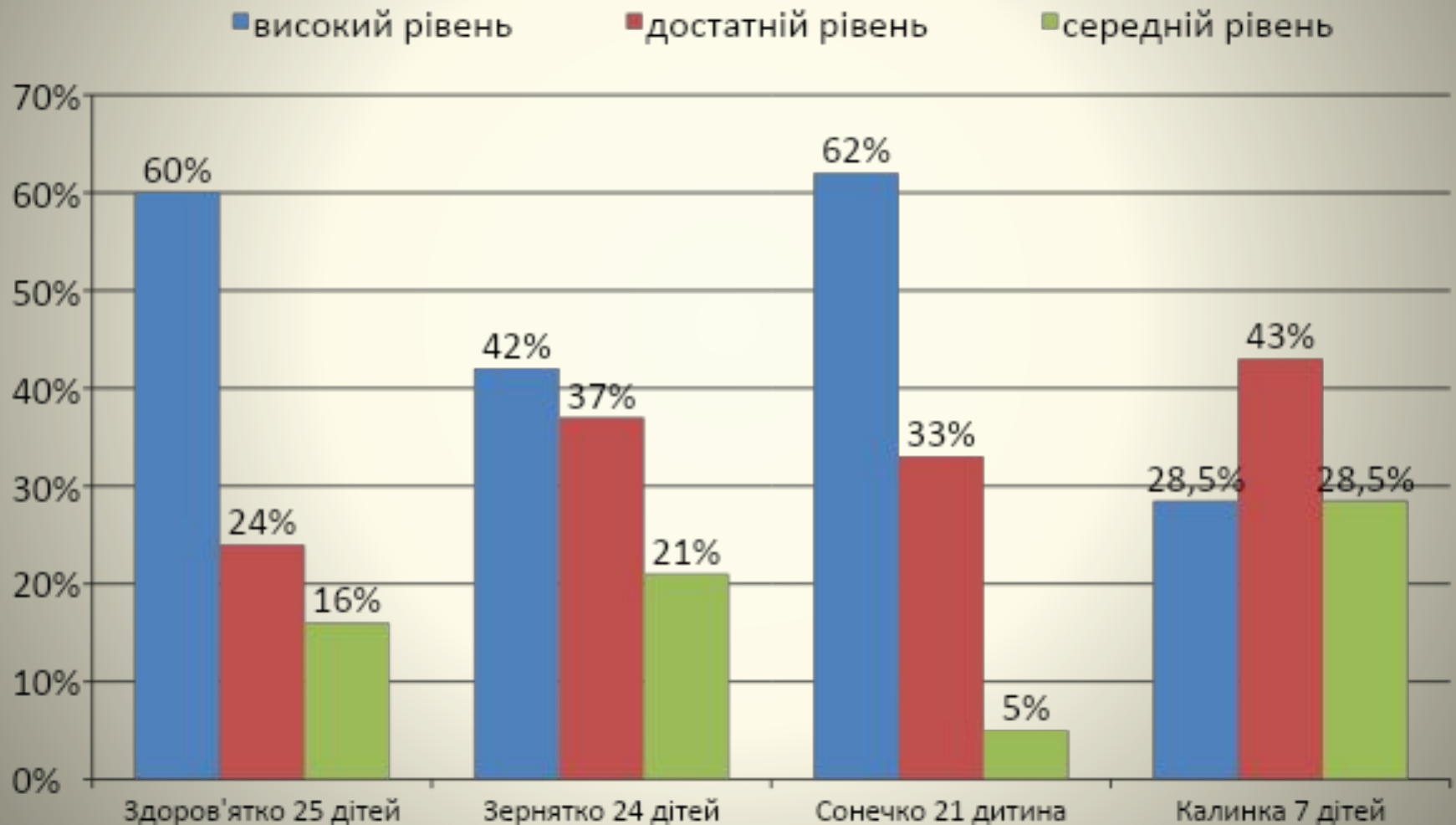
Оформлення родинних газет

Анкетування

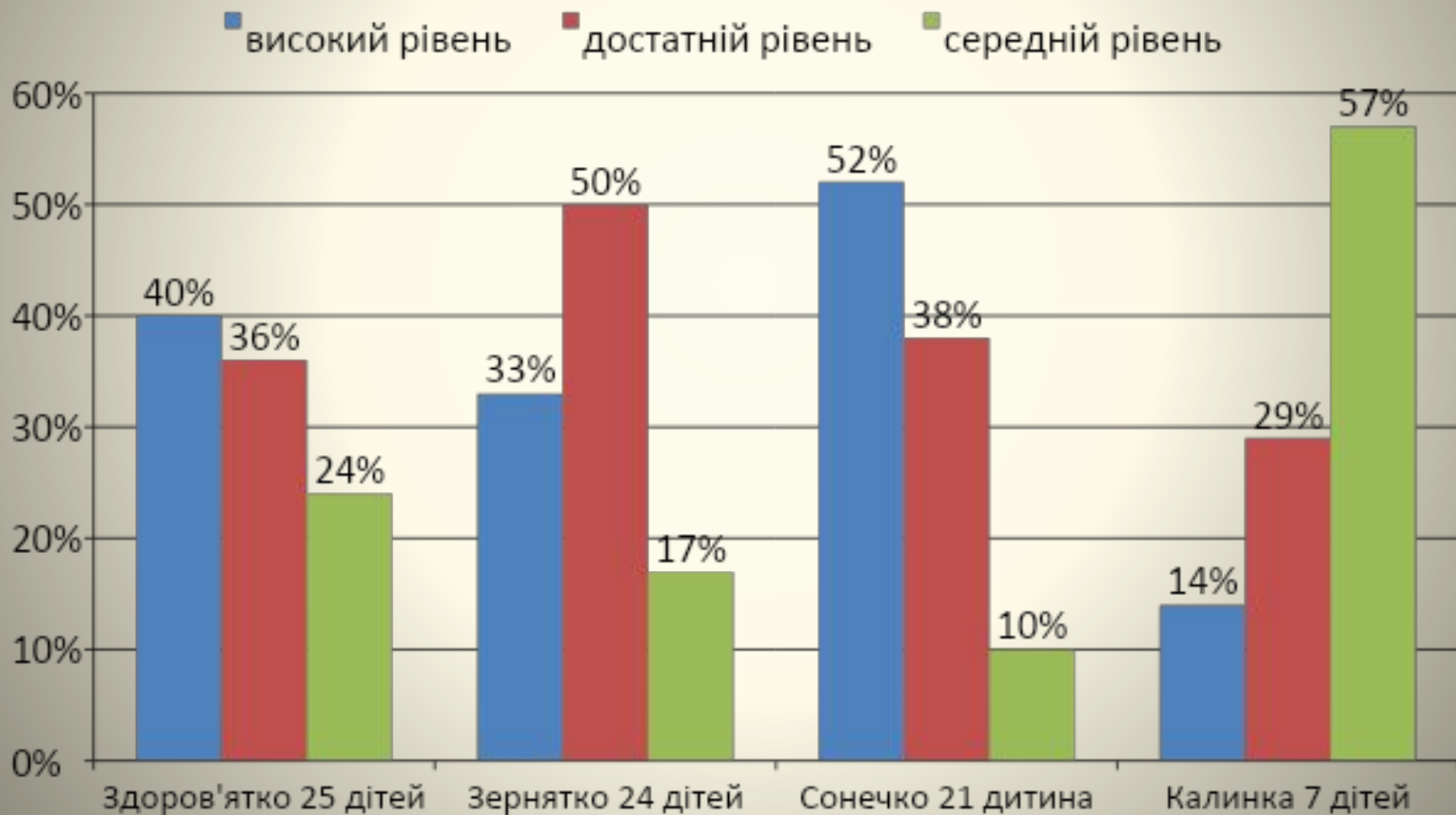
Допомога в створенні ігрового  
розвивального середовища груп



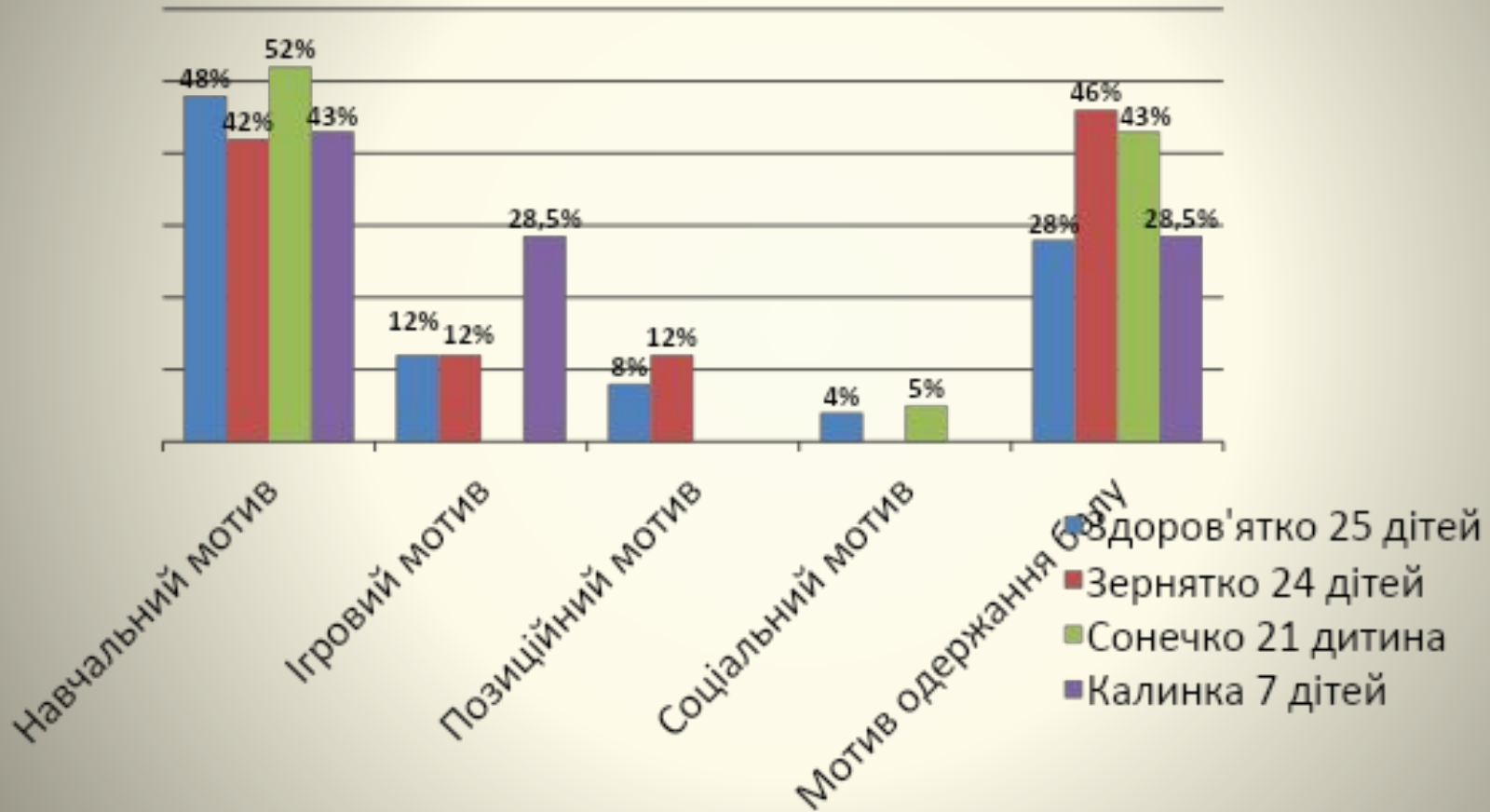
# Психологічна готовність (за тестом А.Керна – І. Ірасека)



# Розвиток кисті руки (за методикою Д.Б. Ельконіна «Графічний диктант»)



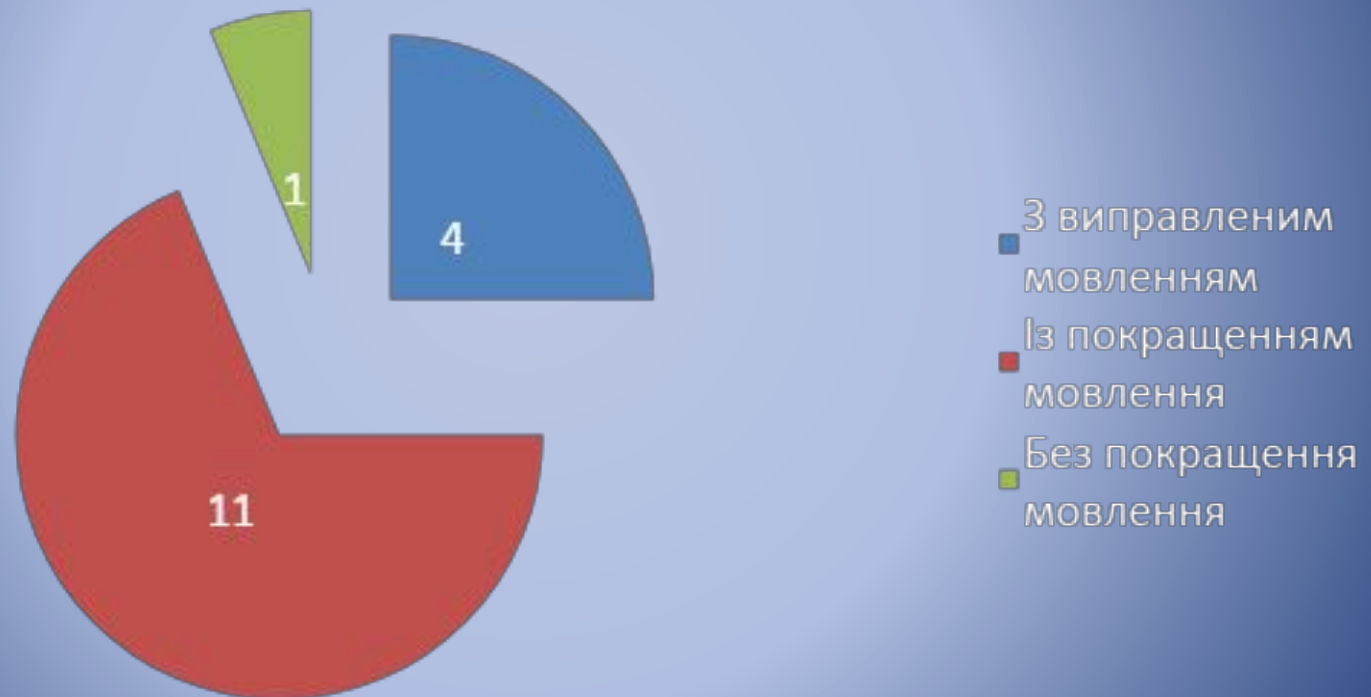
# Мотивація до навчання в школі (за М. Гінзбургом)





# Результативність логопедичної роботи з дітьми

Всього дітей логопедичної групи - 16



**Адміністратив  
но-  
господарська  
робота**

# Використання бюджетних коштів ДНЗ «Червона шапочка» з 1 червня 2015 р. по 30 травня 2016 р.

Капітальний ремонт		Поточний ремонт, буд. матеріали	Господарчі товари, миючі	Посуд	Меблі	Унаочнення канцтоварів та фізінвентар	Технологічне та музичне обладнання	Медикаменти	М'який інвентар	Спонсорська допомога	Спец. кошти	Всього
З освіти (по договору)	ЗВКБ											
115685	–	6998	11242	4785,04	16090	4154,5	23783,9	1218	22373	2765	-	<b>209094,44</b>

**Меблі**

**Білизна**

**Музичне  
обладнання та  
фізінвентар**

**Посуд**

**Стільці  
дитячі**

**Стільці  
дорослі**

**«Ромашка» -  
25шт.;  
«Здоров'ятко» -  
25 шт.;  
«Бджілка»-20  
шт.**

**муз.зал -  
20 шт.;**

**« Казочка»-  
27ком.**

**Музична  
акустика;  
Скакалки,  
м'ячі, обручі**

**чайник**

**каструлі**

**Тарілки  
чашки**

**всі групи;  
харчоблок**

**Капітальний  
ремонт системи  
водовідведення в  
групах**

**«Україночка»  
«Зернятко»  
«Ромашка»  
«Гніздечко»  
«Сонечко»  
«Бжжілка»**

**Технологічне  
обладнання**

**Холодильник  
Електроплита  
Бойлер**

**Ремонт системи  
опалення**

**«Гніздечко»**

**Запрошуємо всіх на перегляд  
сайту дошкільного закладу за  
адресою: <http://ch-shapochka.at.ua>  
який створено в цьому році. Ви  
будете приємно здивовані  
умовами виховання Вашої  
дитини, її успіхами та  
досягненнями**

**Погляд в  
дні майбутнє  
ДНЗ «Червона  
шапочка» - один з 5-  
ти в області, де  
розпочалося  
упровадження  
основ соціальної і  
фінансової освіти  
дітей дошкільного  
віку за програмою  
«Афлатот» до 2017  
року**

