

**ДАУНИНГ ТЭЙТ, РОБЕРТ ЭШЕР**

**РИСУНОЧНЫЙ ТЕСТ  
«ВНУТРЕННЯЯ ЧАСТЬ ТЕЛА»**

ВЫПОЛНИЛИ:  
КОЗЛОВА ДАРЬЯ,  
ВАСИЛЬЕВА АНАСТАСИЯ

**В последние годы возрос интерес по поводу представлений о самом себе и своем собственном теле. Клинические, неврологические и психоаналитические исследования «образа тела» были проведены Шильдером.**

# ИССЛЕДОВАНИЕ «ОБРАЗА ТЕЛА» С ПОМОЩЬЮ ТЕСТА

**Тест «Внутренняя часть тела» касается понятий того, что находится внутри человеческого тела.**

Исследование появилось из интереса к развитию этих понятий и их возможных искажений при болезни. На основе опыта с тестом «Рисунок человека», рисунки были сочтены целесообразным методом исследования.

# МЕТОДЫ

Каждому человеку, участвующему в этом тесте, дается карандаш и лист немелованной бумаги. Испытуемых просят нарисовать внутреннюю часть тела, включая все органы. На рисование дается 3 минуты и одна дополнительная минута на выполнение инструкции: «Проведите линию от каждого органа и подпишите орган на линии или рядом с ней».

# ВЫБОРКА

Данные были получены из группового тестирования:

- 107 госпитализированных психиатрических пациентов,
- 105 гражданских и военных кандидатов на поступление в Военно-морскую академию,
- 55 мужчин военной службы, госпитализированных в медицинские и хирургические отделения, не направленных на психиатрическую консультацию, и
- 22 ученика шестого класса Нью-Йорка.

# СОЦИОЛОГИЧЕСКИЕ ДААННЫЕ

Была получена определенная идентифицирующая информация о тестируемых группах. Эти данные касаются возраста, пола, семейного положения, религии, образования, рождения, рождения родителей и профессий отцов.

## РЕЗУЛЬТАТЫ

Все рисунки касались анатомии туловища и обычно включали голову, шею и части конечностей. Большинство людей пытались нарисовать внутренности в соответствии с инструкциями, но несколько пациентов, тем не менее, нарисовали только внешние черты.

Отмечались такие варианты, как опущения головы, шеи, внутренних органов и областей "ниже пояса".



Некоторые пациенты  
рисовали только  
внутренности без стенок  
тела.

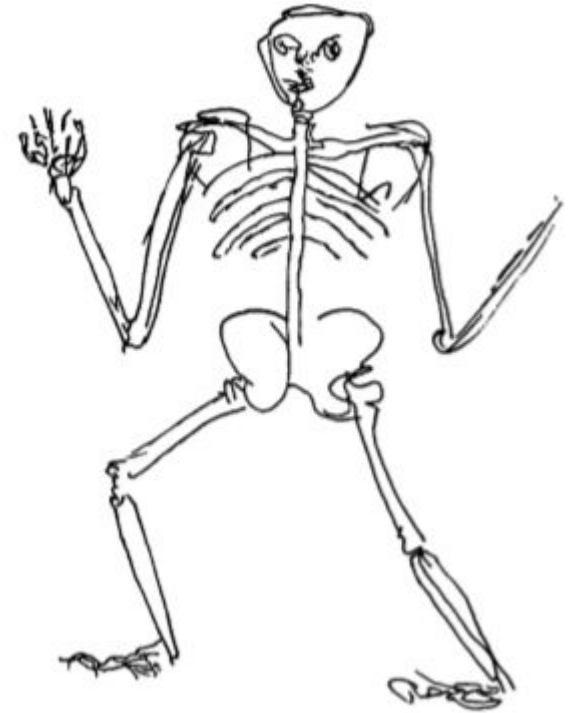
Большинство людей пытались нарисовать  
внутренности в соответствии с инструкциями, но  
несколько пациентов, тем не менее, нарисовали только  
внешние черты.



# ПРЕДСТАВЛЕНИЕ

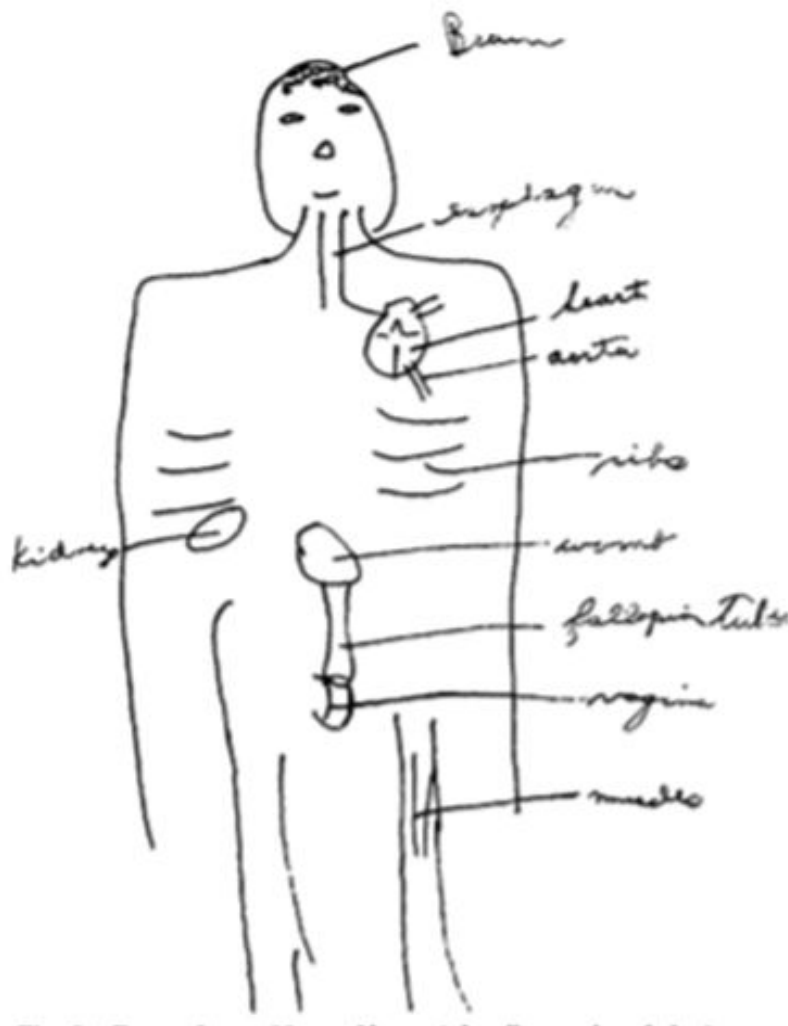
Ответы были классифицированы по органам и проанализированы системой для групповых сравнений.

Во всех группах большинство людей представляли в своих рисунках несколько анатомических систем. Поразительные исключения были в том, что некоторые изображали только одну систему; например, скелет или сердечно-сосудистую систему.



# ОЦЕНКА

РИСУНКИ КАЧЕСТВЕННО  
ОЦЕНИВАЛИСЬ ПО ШКА  
ОТ 1 ДО 4 ОТНОСИТЕЛЫ  
ИХ КОНФИГУРАЦИИ,  
ОРГАНИЗАЦИИ  
ПРОСТРАНСТВА И  
ЗРЕЛОСТИ КОНЦЕПЦИИ



*Рисунок нарисован 35-летним женатым бизнесменом с параноидальной шизофренией, у которого было 10 лет интенсивной амбулаторной психотерапии. У него сахарный диабет, окулогирный криз, импотенция и практически подавляющие фантазии подвергнуться насилию.*

# ВЫВОДЫ

## *1. ВЫДЕЛЕНИЕ ПОРАЖЕННОЙ ЧАСТИ ТЕЛА*

- чаще среднего в процентном отношении терапевтические и хирургические пациенты рисовали орган или систему, вовлеченную в болезнь, из-за которой они были госпитализированы.
- ряд кандидатов в Академию с хорошим здоровьем точно так же выделили в своих рисунках конкретную систему органов.

## *2. ОТРАЖЕНИЕ ЗРЕЛОСТИ И ЛИЧНОСТИ*

- Различия в ответах детей и взрослых были достаточно яркими. Все группы взрослых изображали различные системы тела примерно с одинаковой частотой, а шестиклассники пропускали половые органы и заметно подчеркивали скелетно-мышечную систему.

## *3. ПОМОЩЬ В ПСИХИАТРИЧЕСКОМ СКРИНИНГЕ*

- ни групповое тестирование, ни ограничение во времени не вызывают каких-либо важных качественных различий в рисунках, и с точки зрения проведения данный тест — удобный инструмент для скрининга. В индивидуальном случае тест выявляет определенную психопатологию быстрее, чем интервью, и должен иметь приблизительно ту же самую дополнительную скрининговую ценность.

# РЕЗЮМЕ

1. Описан новый тест, в котором индивид получает инструкцию: «Нарисуйте внутреннюю часть тела, включая все органы».
2. Описанные результаты основаны на рисунках, полученных от следующих тестовых групп: 100 кандидатов в Военно-морскую академию, 150 пациентов из психиатрического, терапевтического и хирургического отделений военно-морского госпиталя и 22 шестиклассника из Нью-Йорка. Все, кроме шестиклассников, во время выполнения теста были ограничены во времени.
3. В целом рисунки были сделаны в передних проекциях и представляли несколько анатомических систем, в среднем от 6 до 9. Самым популярным органом было сердце, а сердечно-сосудистая и желудочно-кишечная системы были самыми частыми из представленных систем.
4. В рисунках с известной частотой упускались определенные части тела. С другой стороны, некоторые системы получали заметное выделение, особенно в изображении одной анатомической системы.
5. Рисунки детей сильно отличались от рисунков взрослых. Большинство шестиклассников дало скелетно-мышечные реакции, и все они упустили гениталии, в то время как взрослые дали гораздо меньше скелетно-мышечных реакций, но с определенной частотой изобразили репродуктивные органы.
6. Качество рисунка позволило выделить несколько полезных критериев личности и психопатологии.
7. Дальнейшее исследование будет проведено исходя из возможного использования теста в психиатрическом скрининге и в изучении психосоматических проблем, особенно возможных следствий различий в выделении систем.

# ПРИЛОЖЕНИЕ

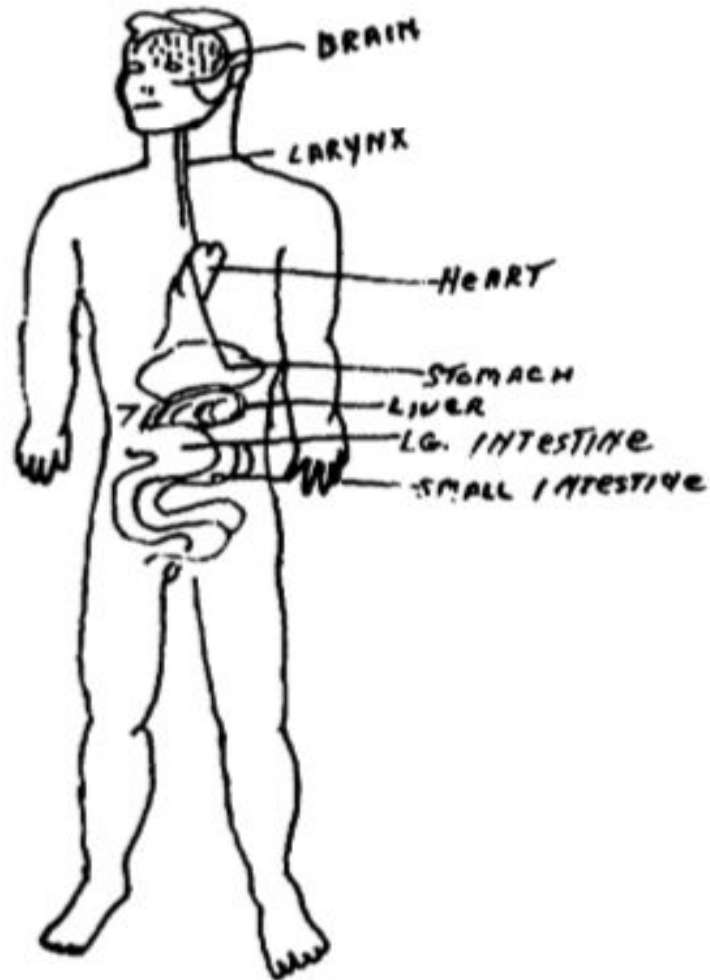


Рисунок нарисован 18-летним матросом-рекрутом, закончившим школу военно-морского флота, одобренным для подводной школы и оказавшимся без какого-либо психического расстройства.



Рисунок нарисован одним 20-летним мужчиной, первокурсником-медиком, пришедшим на амбулаторную психотерапию импотенции, сопровождаемой садистскими фантазиями.



Рисунок нарисован 24-летней одинокой женщиной, дипломированным секретарем, **находившейся** в амбулаторной психотерапии в течение 1 года по причине множества фобических тревог с признаками латентного психоза в ее батарее психологических тестов.

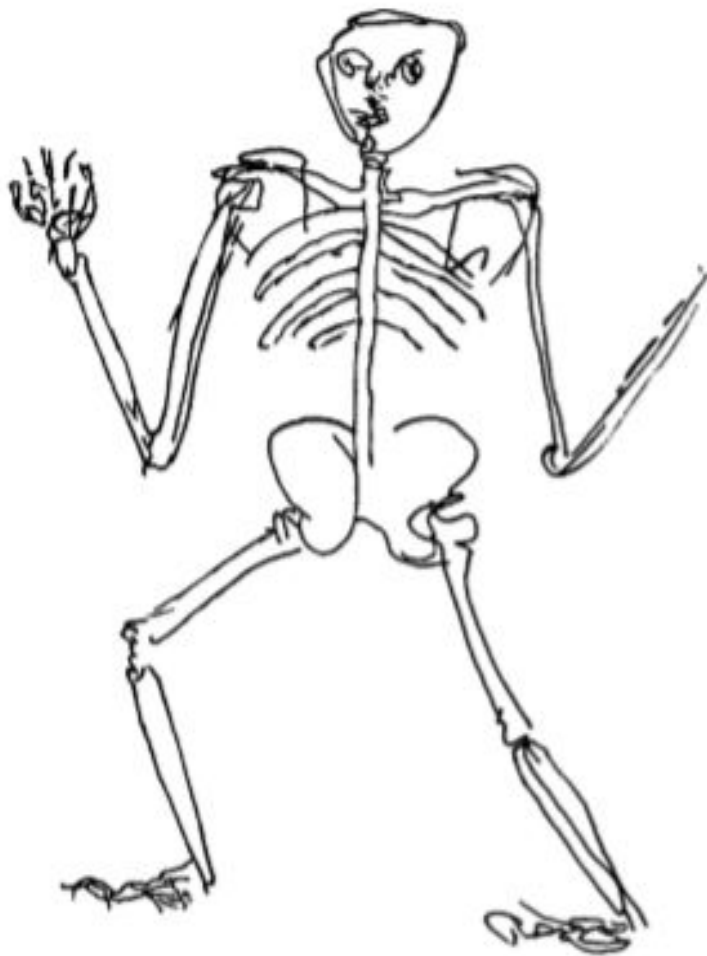


Рисунок нарисован 49-летним овдовевшим мужчиной, промышленным дизайнером в амбулаторной психотерапии по причине продолжительных сексуальных конфликтов, усилившихся после смерти его жены, с проблемами алкоголизма и депрессии. В психотерапии он был поглощен мыслями о фекалиях.

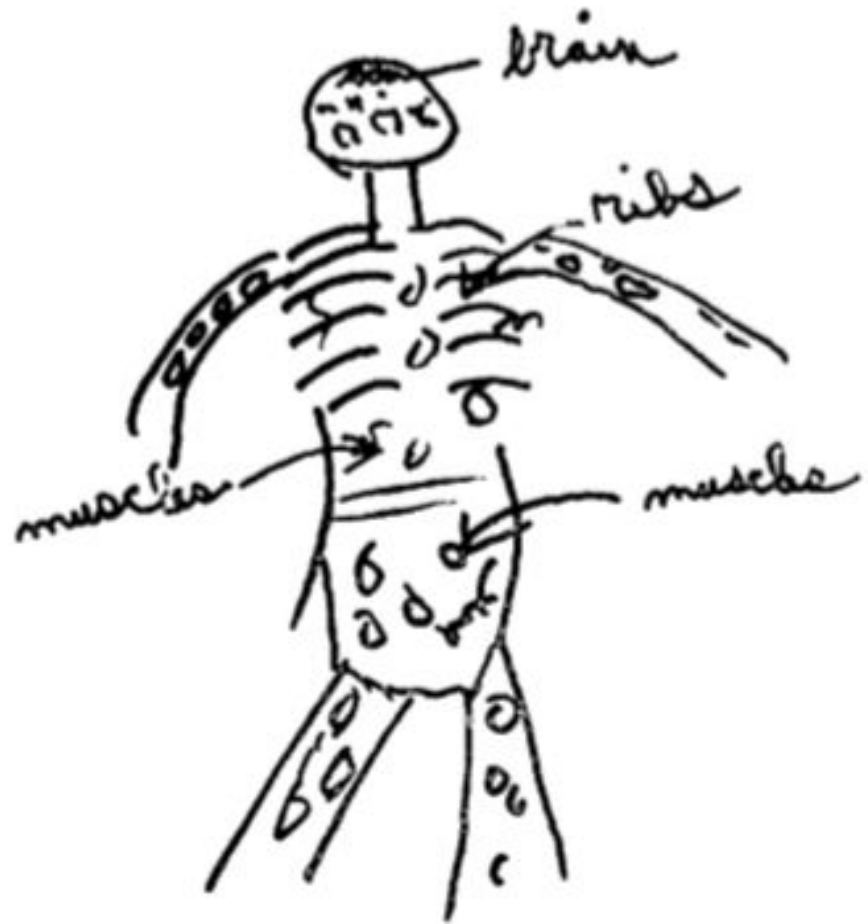


Рисунок нарисованный одним 18-летним мужчиной, первокурсником колледжа, получающим амбулаторную психотерапию по причине академических трудностей, семейных проблем и неопределенности в отношении целей, которые, как представляется, являются отражениями сильно пассивной зависимой личности.

# ТАБЛИЦА 1