

Психолого-педагогическая характеристика девиаций в поведении

План

1. Сущность понятия «девиантное поведение».
2. Классификация отклоняющегося поведения несовершеннолетних.
3. Формы проявления девиантности в поведении.
4. Социально-педагогические причины возникновения девиантного поведения.

1.Сущность понятия «девиантное поведение».

Девиантное поведение (от лат. Debiatio)- отклоняющееся поведение, т.е отдельные поступки или система поступков, противоречащих общепринятым в обществе правовым или нравственным нормам. .(Психология. Словарь. /Под ред. А. В. Петровского - М.)

Исходным для понимания девиантного поведения служит понятие **социальной нормы**, которая понимается **как предел, мера допустимого** (дозволенного или обязательного) в поведении или деятельности людей.

Отклонения от социальных норм могут быть:

- позитивные, направленные на преодоление устаревших норм, способствующие качественным изменениям социальной системы;
- негативные — дисфункциональные, дезорганизирующие социальную систему и ведущие ее к разрушению, приводящие к отклоняющемуся поведению.

Поступок – есть основная единица социального поведения.

- Он может быть выражен в **действии или бездействии**; позицией, высказанной в **словах или отношениях к чему-либо**; в виде жеста, взгляда, тона речи, смыслового подтекста; в виде действия, направленного на преодоление какого-либо препятствия (материального, духовного – закон, моральная норма).

- Поведение, которое не соответствует требованиям социальных норм, называется **девиантным** (или отклоняющимся).\
- Противоправные действия, проступки и правонарушения принято называть **делинквентным поведением**. Например, к делинквентным можно отнести хулиганство, нецензурную брань в общественном месте, участие в драке и прочие действия, нарушающие правовые нормы, но еще не являющиеся серьезным уголовным преступлением.
- Делинквентное поведение является разновидностью девиантного.

Отклоняющееся поведение подразделяется на:

- Девиантное Deviant
- Делинквентное Delinquent
- Криминальное Criminal

Правонарушения (деликвентное поведение).

- Одной из форм антисоциального поведения, которое направлено против интересов общества в целом или личных интересов граждан, являются правонарушения.
- **Все правонарушения делятся** на преступления и проступки.
- **Преступление** - это противоправное, виновное, наказуемое общественно опасное деяние, посягающее на охраняемые законом общественные отношения и приносящее им существенный вред. Преступления квалифицируются по нормам уголовно-процессуального права.
- **Проступок** - это тоже противоправное и виновное деяние, но не представляющее большой общественной опасности. Проступки регулируются нормами административного, гражданского, трудового и другими отраслями права.
- Рассмотренные формы девиации отражают социальную картину нашего общества.

- Существуют следующие стадии развития асоциального поведения {Невский И. А., 1990):
- — неодобряемое поведение (эпизодические шалости, озорство);
- — порицаемое поведение (связанное с более веским осуждением со стороны воспитателей);
- — девиантное поведение (нравственно отрицательные проявления и проступки);
- — делинквентное (предпреступное) поведение;
- — преступное поведение;
- — деструктивное поведение.

Классификация отклоняющегося поведения несовершеннолетних

Медицинский аспект

Криминологический аспект

Педагогический

Социально-психологический

Психолого-педагогический



Медицинский (психобиологический) аспект (А. Л.Гройсман, В.П.Кащенко, А.Е.Личко)

- в качестве основы для этого явления выдвигают нервно-психические патологии, акцентуации (крайние формы проявления) характера, кризисные явления подросткового возраста, различные физические и психические недостатки детей, извращенные психобиологические потребности.

Дефекты характера у несовершеннолетних

В.П. Кащенко

- а) недостатки характера, преимущественно эмоционально обусловленные (психическая неустойчивость, противоречивость; повышенная возбудимость; сильная острота симпатий и антипатий к людям; импульсивность поступков; исступленный гнев; пугливость и болезненные страхи (фобии); пессимизм и чрезмерная веселость; равнодушие и безучастность; нечистоплотность и педантизм);
- б) недостатки характера, обусловленные преимущественно активно-волевыми моментами (болезненно выраженная активность; интенсивная болтливость; постоянная жажда наслаждений; отсутствие определенной цели; безудержность; рассеянность; бесцельная ложь; бессмысленное воровство; жестокое обращение с животными; злорадство и издевательство над окружающими людьми; негативизм; деспотизм; чрезмерная нерадивость; замкнутость; бродяжничество).

В работах А.Л.Гройсмана, В.Ф.Матвеева выделяются следующие разновидности отклоняющегося поведения подростков и школьников:

- 1) страхи навязчивости;
- 2) двигательная расторможенность;
- 3) заикание;
- 4) побеги из дома и бродяжничество;
- 5) расстройство аппетита;
- 6) патологическое фантазирование;
- 7) страх перед своей физической неполноценностью (дисморфобия);
- 8) патологические увлечения (хобби-реакции).

Психолого-педагогический аспект отклоняющегося поведения подростков широко отражен в работах М. А. Алемаскина, А. С. Белкина, Л. М. Зюбина и др.).

- Исследователи рассматривают данную проблему с точки зрения возрастного подхода и общественной активности школьников.



- *Первая стадия* соответствует дошкольному периоду и определяется как стадия возникновения предпосылок педагогической запущенности. Доминирующие отклонения на этой стадии: недостаточное развитие индивидуально-психологических качеств (внимания, усидчивости, памяти, эмоциональной устойчивости), слабая подготовка к школе.
- *Вторая стадия* возникает у учащихся младших классов и проявляется как начальная форма отклонений в поведении, т.е. негативного отношения к нормам и правилам классной жизни. Доминирующие отклонения: отсутствие ситуации успеха в учебной и общественной работе, неумение выполнять требования педагога, слабость внутригрупповых отношений, проступки носят ситуативный характер.

- *Третья стадия* возникает у младших подростков (IV-VI классы), проявляясь как проступки, связанные с нарушением норм жизни коллектива и носят ситуативный, а в отдельных случаях преднамеренный характер.
- *Четвертая стадия* характерна для старших подростков (VII-IX классы), проявляется через возникновение устойчивых признаков асоциального поведения: существует как итог неблагоприятного развития предшествующих стадий в результате промахов педагогического воздействия семьи и школы. Проступки преднамеренны, имеют социальную направленность, могут осуществляться как предпосылки правонарушений и даже преступлений.

- Младшим школьникам (I-IV классы) присущи капризность, упрямство, лень, невнимательность, лживость, неаккуратность, драчливость, отсутствие самостоятельности;
- учащимся среднего школьного возраста (V-IX классы) грубость, озлобленность, нежелание учиться и трудиться на общую пользу, стремление сделать что-нибудь «вредное», повышенный интерес к сексуальным вопросам;
- старшеклассникам (X-XI классы) пренебрежительное отношение к родителям, взрослым, товарищам, к своим учебным и общественным обязанностям, критиканство, неумение доводить начатое дело до конца, невыдержанность, болезненная замкнутость (Д. Перфильевская).

Классификация А. Ф. Никитина за основу рассматривает исходные данные того или иного отклонения:

- 1) по особенностям взаимоотношений и общения с ними воспитателя, педагога (трудные, трудновоспитуемые, неуправляемые, дезорганизаторы);
- 2) по образу жизни детей, семьи, по социально-бытовым условиям (безнадзорные, беспризорники, социально запущенные);
- 3) по специфике ошибок и недостатков в процессе воспитания (педагогически запущенные);
- 4) по уровню развития нравственных качеств (дети с отклонениями в нравственном развитии);
- 5) по несоответствию их действий закону, правовым нормам (несовершеннолетние правонарушители)

Итак, исследователи выделяют четыре группы трудных детей:

- 1) *трудновоспитуемые дети*, которые равнодушно относятся к учебе, периодически нарушают дисциплину, правила поведения (совершают прогулы, драки), проявляют некоторые отрицательные качества (грубость, лживость, нечестность);
- 2) *педагогически запущенные подростки*, отрицательно относящиеся к учебной и общественно полезной деятельности, систематически нарушающие дисциплину и нормы морали, допускающие проступки (прогулы, драки, курение, употребление вина), постоянно проявляющие отрицательные качества личности (грубость, лень, нечестность, жестокость);
- 3) *подростки-правонарушители трудновоспитуемые или педагогически запущенные подростки*, которые совершили правонарушение (мелкое воровство, хулиганство и т.д.), нарушают административные и другие нормы, состоят на учете в инспекции по делам несовершеннолетних или направлены комиссиями по делам несовершеннолетних в спецшколы .
- 4) *несовершеннолетние преступники*, педагогически запущенные подростки и юноши, совершившие уголовные преступления, нарушившие правовые нормы и направленные судом в воспитательно-трудовые колонии (М. А. Алемаскин).

3. Формы проявления девиантности в поведении

- **Под формами девиантного поведения обычно понимают конкретные проявления отклонения в поступках и действиях человека.**
- *Наркомания*
- *Токсикомания*
- *Пьянство и алкоголизм.*
- *Проституция*
- *Суицидальное поведение.*

4. Социально-педагогические причины возникновения девиантного поведения.

- Социально-педагогическими причинами возникновения девиантного поведения являются *дефекты школьного, семейного или общественного воспитания*, в основе которых лежат:
- половозрастные и индивидуальные особенности развития детей, приводящие к отклонениям в ранней социализации ребенка в период детства с накоплением негативного опыта;
- в стойкой школьной неуспешности ребенка с разрывом связей со школой (педагогическая запущенность), ведущей к несформированности у ребенка мотивов, интересов и школьных навыков. Такие дети, как правило, изначально бывают плохо подготовлены к школе, негативно относятся к домашним заданиям, выражают безразличие к школьным оценкам, что говорит о их учебной дезадаптации.

Причиной появления отклонений в психосоциальном развитии школьника - является неблагополучие семьи.

■ *стили семейных взаимоотношений, ведущих к формированию асоциального поведения несовершеннолетних:*

■ - дисгармоничный стиль внутрисемейных отношений, сочетающий в себе, с одной стороны; потворство желаниям ребенка, гиперопеку, а с другой - провоцирование школьника на конфликтные ситуации; или характеризующийся утверждением в семье двойной морали: для семьи - одни правила поведения, для общества - совершенно другие;

■ - нестабильный, конфликтный стиль воспитательных влияний в неполной семье, в ситуации развода, длительного раздельного проживания подростков и родителей;

■ - асоциальный стиль отношений в дезорганизованной семье с систематическим употреблением алкоголя, наркотиков, аморальным образом жизни, криминальным поведением родителей, проявлениями маломотивированной «семейной жестокости» и насилия.

Социально-педагогические причины

- **Гипопротекция.** Характеризуется недостатком опеки и контроля. Ребёнок остаётся без надзора. К подростку проявляют мало внимания, нет интереса к его делам, часты физическая заброшенность и неухоженность. При **скрытой гипопротекции** контроль и забота носят формальный характер, родители не включаются в жизнь ребёнка. Невключённость ребёнка в жизнь семьи приводит к асоциальному поведению **из-за неудовлетворённости потребности в любви и привязанности.**

Доминирующая гиперпротекция

- проявляется в повышенном, обострённом внимании и заботе, чрезмерной опеке и мелочном контроле поведения, слежке, запретах и ограничениях. Ребёнка не приучают к самостоятельности и ответственности. Это приводит либо к реакции эмансипации, либо к безынициативности, неумению постоять за себя.
- **Потворствующая гиперпротекция.** Так называют воспитание «кумира семьи». Родители стремятся освободить ребёнка от малейших трудностей, потакают его желаниям, чрезмерно обожают и покровительствуют, восхищаются его минимальными успехами и требуют такого же восхищения от других. Результат такого воспитания проявляется в высоком уровне притязаний, стремлении к лидерству при недостаточных упорстве и опоре на свои силы.

Эмоциональное отвержение

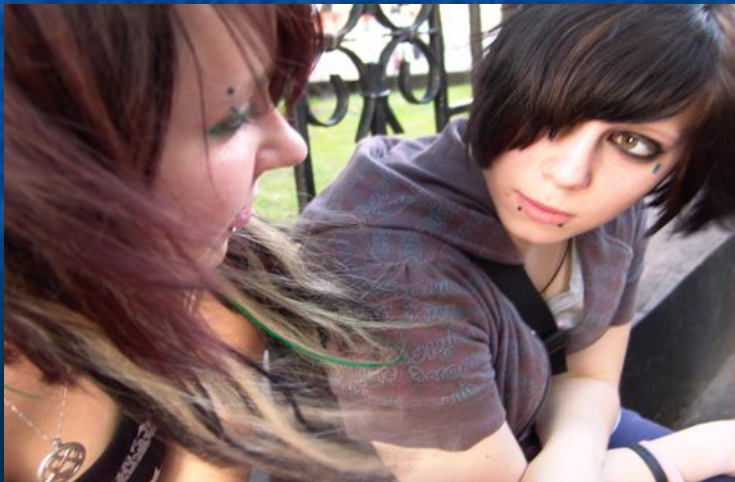
- ребёнком тяготеются. Его потребности игнорируются. Иногда с ним жестоко обращаются. Родители (или их «заместители» - мачеха, отчим и пр.) считают ребёнка обузой и проявляют общее недовольство ребёнком. Часто встречается **скрытое эмоциональное отвержение**: родители стремятся завуалировать реальное отношение к ребёнку повышенной заботой и вниманием к нему. Этот стиль воспитания оказывает **наиболее отрицательное** воздействие на развитие ребёнка

Социально-педагогические факторы

- ***Стихийно-групповое общение*** – важный фактор социализации, обеспечение возможности для самоутверждения и самоорганизации

Факторы объединения

- свобода и неограниченность деятельности (97% / 89%)
- наличие свободного времени (96% / 85%)
- отсутствие контроля и надзора со стороны взрослых (73% / 61%)
- стремление в доверительному интимно-личностному общению (65% / 75%)



исслед. Башкатова И.

Исследование мотивов девиантного поведения современных подростков **М.И Рожковым** и его коллегами продемонстрировало **низкий уровень нравственной культуры**, наличие желания любой ценой иметь деньги, без разбора, в **-10%**- отметили желание этим обратить на себя внимание, **5%**- завоевать авторитет, **42%**- сослались на массу свободного времени.



Работа по профилактике девиантного поведения детей предполагает учет следующих категорий детей:

- обучающие, совершившие правонарушения;
- обучающиеся, совершившие преступление;
- обучающиеся, замеченные в употреблении наркотических и психоактивных веществ;
- обучающиеся, замеченные в употреблении алкоголя;
- обучающиеся, замеченные в употреблении курения;
- обучающиеся – игроки;
- обучающиеся, совершившие суицид;
- обучающиеся, имеющие уходы из дома;
- безнадзорные обучающиеся;
- беспризорные обучающиеся;
- обучающиеся, проживающие в семьях, находящихся в социально опасном положении;
- обучающиеся, находящиеся и вернувшиеся из учреждений пенитенциарной системы.

Таким образом, названные социально-психологические причины определяют появление девиантного поведения.

