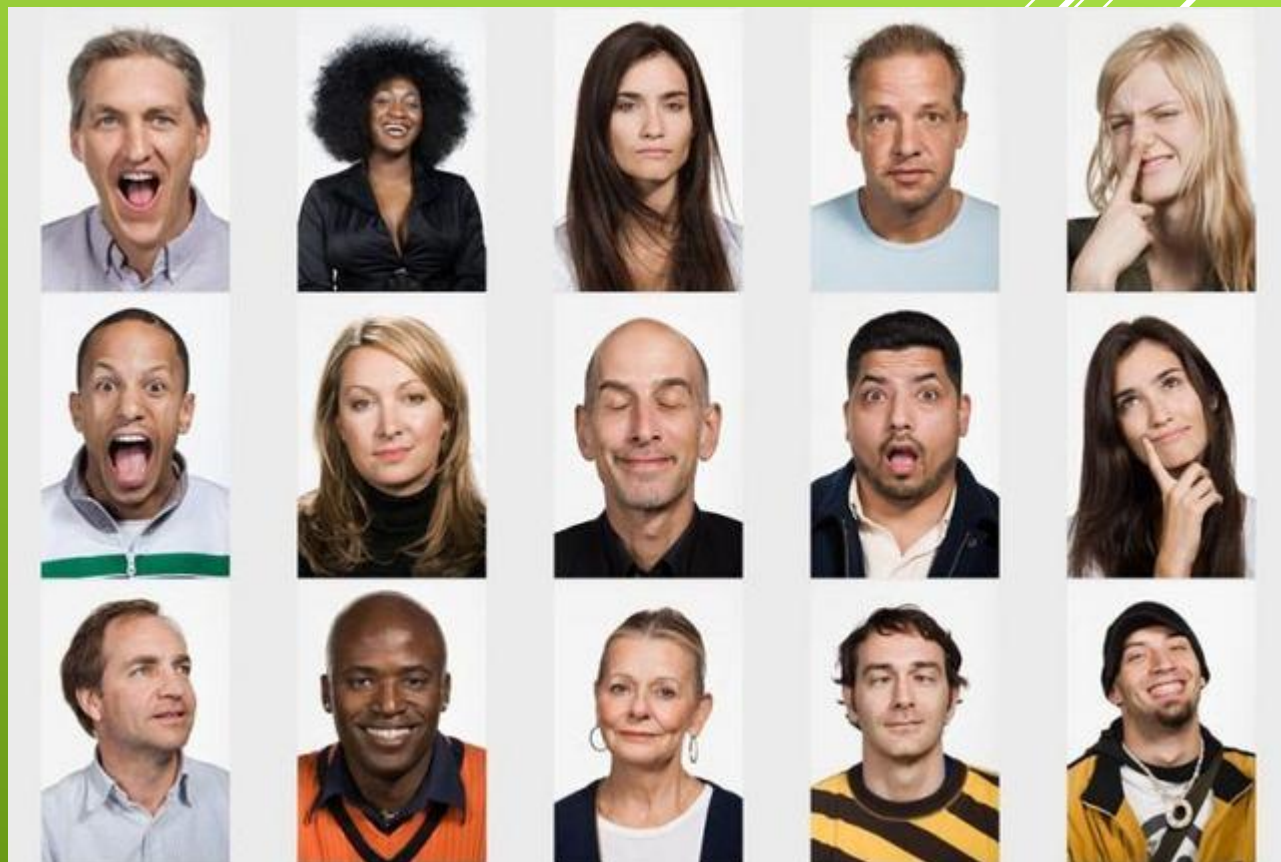


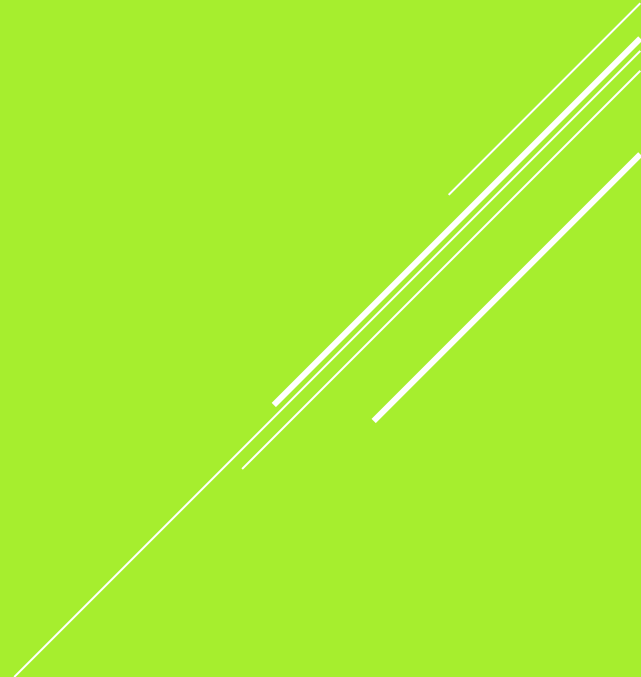
ХАРАКТЕР

Мы такие разные...



Койунджу Екатерина Александровна,
Магистратура Московского Института
Психоанализа

I. ПЛАН ЗАНЯТИЯ

1. Определения характера. Что это такое?
 2. В чем отличие характера от темперамента и личности?
 3. Норма, акцентуация, патологии.
 4. Типологии характера.
 5. Практическая часть – обсуждение: способы и цели определения характера.
- 

ЧТО ТАКОЕ ХАРАКТЕР?



Все началось с
темперамента...

- ❖ Сангвиник
- ❖ Холерик
- ❖ Флегматик
- ❖ Меланхолик

Темперамент –
природная основа
характера...

ЧТО ТАКОЕ ХАРАКТЕР?

1. **Характер** – это **сплав** врожденных (*темперамент*) и приобретенных (в контексте социальных условий, воспитания, пережитых травматических ситуаций и т. д.) **свойств поведения.**

(Ю. Б. Гиппенрейтер)

ЧТО ТАКОЕ ХАРАКТЕР?

2. Это одно из психологических свойств личности:

- ❖ Темперамент
- ❖ Задатки и способности
- ❖ Мотивация (направленность)
 - ❖ **Характер**
 - ❖ Воля
- ❖ Чувства и эмоции

ХАРАКТЕР - НОРМА, АКЦЕНТУАЦИЯ, ПАТОЛОГИИ?

Люди различаются по степени выраженности черт характера.

Норма – это когда черты характера у человека как бы сглажены, смягчены, проявляются примерно равномерно.

Акцентуация характера – когда у человека какие-то черты сильно заметны, проявляются сильнее на фоне других черт.

ПАТОЛОГИИ ХАРАКТЕРА (ПСИХОПАТИИ):

Патология характера – психопатии, при которой у субъекта наблюдается практически необратимая выраженность свойств, препятствующих его адекватной адаптации в социальной среде. Группа психических болезней, проявляемых в дисгармоничном складе характера, темперамента и поведения, от чего страдает и сама личность и окружающие." (Словарь практического психолога)

Характер можно считать патологическим, т.е. расценивать как психопатию, если он:

- 1. Относительно стабилен во времени**, т.е. мало меняется в течение жизни. Этот первый признак, по мнению А.Е.Личко, хорошо иллюстрируется поговоркой: **"Каков в колыбельке, таков и в могилку"**.
- 2. Второй признак - тотальность проявлений характера:** при психопатиях одни и те же черты характера обнаруживаются повсюду: и дома, и на работе, и на отдыхе, и среди знакомых, и среди чужих, короче говоря при любых обстоятельствах. Если же человек, предположим, дома один, а "на людях" - другой, то он не психопат.
- 3. Наконец, третий и, пожалуй, самый важный признак психопатий - это социальная дезадаптация.** Последняя заключается в том, что у человека постоянно возникают жизненные трудности, причем эти трудности испытывает либо он сам, либо окружающие его люди, либо и тот другие вместе. ..."

3. СУЩЕСТВУЕТ МНОЖЕСТВО РАЗЛИЧНЫХ ТИПОЛОГИЙ ХАРАКТЕРА ЧЕЛОВЕКА

МЫ РАССМОТРИМ ЛИШЬ НЕКОТОРЫЕ ИЗ НИХ (КЛАССИЧЕСКИЕ И НАИБОЛЕЕ ИЗВЕСТНЫЕ):



1. Типы социальных характеров по Э. Фромму
2. Акцентуации характера по К. Леонгарду
3. Акцентуации характера по А. Е. Личко
4. Классификация психопатий по Ганнушкину (патологические типы характера)



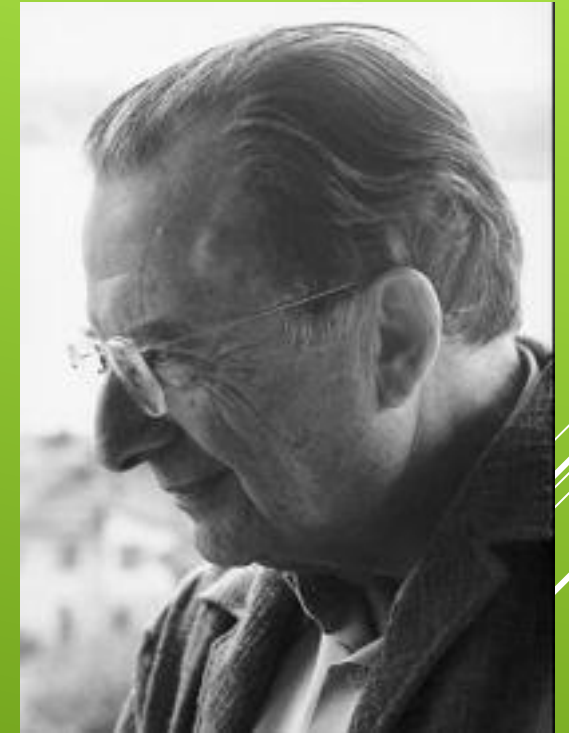
«Характер — это специфическая форма человеческой энергии, возникающая в процессе динамической адаптации человеческих потребностей к определенному образу жизни в определенном обществе» (Э. Фромм).

1. ТИПОЛОГИЯ ЭРИХА ФРОММА

ОСНОВЫВАЕТСЯ НА ОТНОШЕНИИ ЧЕЛОВЕКА К ЖИЗНИ, К ОКРУЖАЮЩИМ, А ТАКЖЕ МОРАЛЬНЫХ И ПРАВСТВЕННЫХ ЦЕННОСТЯХ

ЭРИХ ФРОММ

- ❖ 23 марта 1900 – 18 марта 1980 (79 лет)
- ❖ Немецкий социолог, философ, социальный психолог, психоаналитик, представитель **Франкфуртской школы**, один из основателей **неофрейдизма** и **фрейдомарксизма**.
- ❖ Фромм в 1920-е годы ввел понятие, широко применяемое для характеристики современного общества, — «общество потребления».



КЛАССИФИКАЦИЯ СОЦИАЛЬНЫХ ХАРАКТЕРОВ ПО Э. ФРОММУ:

Э. Фромм ввел понятие **социального характера**, указывая, что в него «входит лишь совокупность черт характера, которая присутствует у большинства членов данной социальной группы и возникла в результате общих для них переживаний и общего образа жизни». Долгое время наблюдая за пациентами психиатрических клиник, Фромм выявил 3 типа поведения человека в обществе:

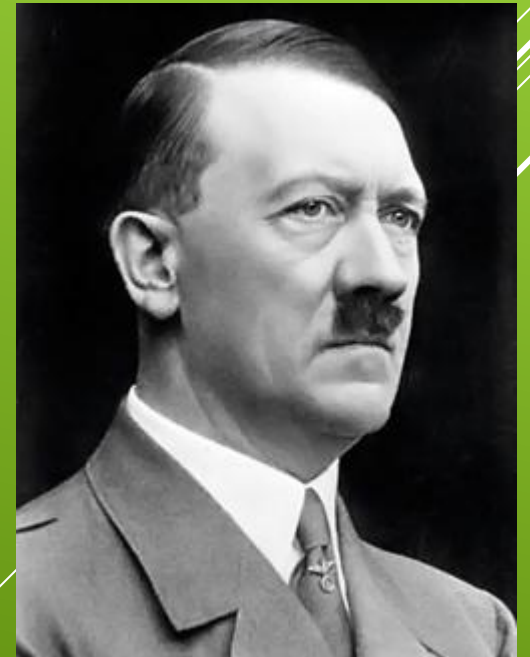
1. Мазохист-садист
2. Разрушитель
3. Конформист-автомат

1. МАЗОХИСТ-САДИСТ

Такому человеку очень сложно наладить отношения с окружающими людьми. Причина в том, что во всех бедах и неудачах, которые с ним происходят, он винит окружающих или себя. Обстоятельства роли не играют, во всем виноваты всегда люди. Таким образом, найдя причину в окружающих людях/себе, он пытается исправить свое положение, направив агрессию на окружающих/себя. Такие люди очень требовательны к самим себе и окружающим, пытаются устранить все свои недостатки. Стремятся к идеальности, соответственно стремятся переделать других, иногда и против их собственной воли.

Очень часто проявляется комплекс неполноценности. Им постоянно нужна поддержка и самоутверждение. Еще более сложно дела обстоят с людьми-мазохистами. Они склонны во всем себя винить, критиковать. Даже если они ни в чем не виноваты, они всегда берут роль виновного на себя. Им скорее даже нравится процесс самобичевания.

Также Фромм заметил, что у людей-мазохистов часто проявляются и садистские наклонности. Они наслаждаются страданиями окружающих, им нравится, когда остальным плохо, намеренно причиняют боль и страдания, ставят в зависимость от себя. Таких людей называют «авторитарная личность». Гитлер, Сталин – вот наиболее яркие примеры деспотов.



2. РАЗРУШИТЕЛЬ

Такой человек обычно бессилен перед обстоятельствами, из-за того, что слишком слаб по характеру. Человек не может принять то, что его возможности ограничены, и пытается решить это насильственным способом. Разрушитель стремится полностью уничтожить обидчика, отомстить ему. Так им становится легче, это все что они могут сделать для устранения своих тревог и страха.

Это тип человека, который отличается ярко выраженной агрессивностью, активным стремлением к уничтожению того, что, по его мнению, представляет для него серьезную угрозу, порождает его неудачи и фрустрацию. Стремясь как-то избавиться от гнетущего чувства бессилия, люди такого типа начинают все разрушать. В периоды революций, социальных потрясений, государственных переворотов они выступают в качестве основной социальной силы, разрушающей старое, в том числе и то, что не стоило бы разрушать, например, материальные ценности, культуру, ни в чем не повинных людей.



3. КОНФОРМИСТ-АВТОМАТ

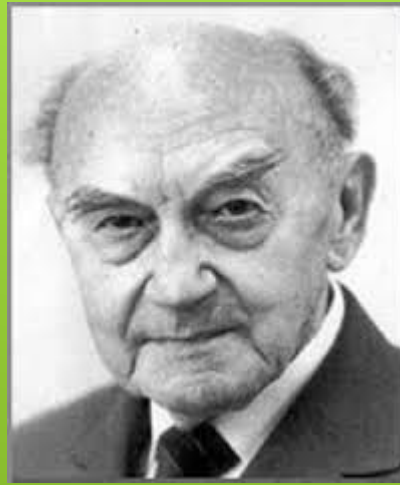
При сложных обстоятельствах такой человек плывет по течению, собственное мнение для него не важно, он действует и думает так, как остальные в такой же ситуации. Всегда подчиняется окружающим людям и обстоятельствам, никогда не отстаивает собственную позицию, точку зрения. У такого человека нет своих четких убеждений, легко подстраивается под все новое, меняя свой образ мышления и поведения.



Типология Э. Фромма наглядно представляет нам, как ведут себя люди в сложных обстоятельствах, в особенности эти три типа поведения характерны для напряженных общественных ситуаций: войн, переворотов и так далее.

КЛАССИФИКАЦИИ ХАРАКТЕРА А. Е. ЛИЧКО И К. ЛЕОНГАРДА

Есть две наиболее подробные и вместе с тем понятные классификации типов характеров, которые свойственны людям. Одна из них принадлежит психиатру А. Е. Личко, другая - К. Леонгарду. В чем-то они очень сходны. Только иногда по-разному называется тот или иной характер. **Личко** в своей типологизации говорил об **акцентуации (заострении черт характера) у подростков**, **Леонгард - у взрослых**. Что касается подростков, важно заметить, что большинство свойств характеров, присущих им, сохраняется на всю жизнь. И еще - очень важно учитывать и помнить, что **любая личность** представляет собой **не один единственный тип, а сочетание наиболее сильных - стержневых** и менее проявляющихся или проявляющихся только по обстоятельствам свойств характеров. **Хотя ведущая линия - определяется каким-то одним.**

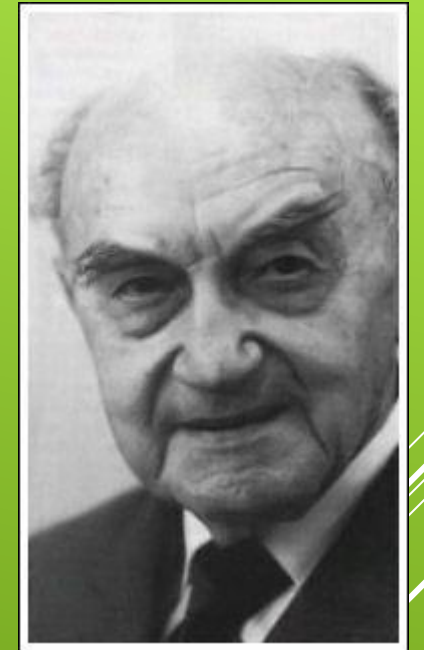


2. АКЦЕНТУАЦИИ ХАРАКТЕРА ПО К. ЛЕОНГАРДУ

Акцентуации (от лат. *accentus* — ударение, подчеркивание) — крайние варианты нормы, при которых отдельные черты характера гипертрофированы и проявляются в форме «слабых мест» в психике индивида — избирательной ее уязвимости в отношении некоторых воздействий при хорошей и даже повышенной устойчивости к другим воздействиям. Отдельные акцентуированные черты характера обычно бывают достаточно компенсированы. Однако в трудных ситуациях у человека с акцентуированным характером может возникнуть нарушение поведения. Акцентуации характера, его «слабые места» могут быть явными и скрытыми, проявляющимися в экстремальных ситуациях. Лица с личностными акцентуациями более податливы влияниям среды, более подвержены психическим травмам. И если неблагоприятная ситуация наносит удар по «слабому месту», то все поведение таких лиц резко видоизменяется — начинают доминировать особенности акцентуации.

КАРЛ ЛЕОНГАРД

- 21 марта 1904 – 23 апреля 1988 (84 года)
- Выдающийся немецкий психиатр.
- Автор понятия «акцентуация (личности)» - ввел это понятие в 1968 году. В 1977 году Андрей Евгеньевич Личко на основе работ Леонгарда и классификации психопатий Петра Борисовича Ганнушкина развил концепцию и начал использовать словосочетание «акцентуация характера», считая личность слишком комплексным понятием для акцентуаций.



1. ГИПЕРТИМНЫЙ ТИП (САНГВИНИЧЕСКИЙ)



Подвижные, энергичные, обращенные к миру люди. Они очень общительны, стремятся к людям. При разговоре активно жестикулируют, а также имеют ярко выраженную мимику. Эти люди непостоянны, поэтому часто возникают конфликты из-за невыполнения своих обязанностей и обещаний. Отличаются деятельностью, активностью, инициативностью, а также оптимизмом. Несмотря на все это, они легкомысленны, необязательны, иногда совершают аморальные поступки. Так как люди они общительные, тяжело переносят одиночество и стабильность.



2. ДИСТИМНЫЙ ТИП



Замкнутые люди, не любящие шумные компании, и проводящие большинство времени сидя дома. Высоко ценят дружбу и отличаются надежностью, высокими нормами морали, а также серьезностью. Однако, они часто страдают депрессией и подавленностью, действуют медленно.

Его характеризует **низкая контактность, немногословие, доминирующее пессимистическое настроение**. Они располагают следующими чертами личности, привлекательными для партнеров по общению: серьезностью, обостренным чувством справедливости. Есть у них и отталкивающие черты. Это – пассивность, замедленность мышления, неповоротливость.

3. ЦИКЛОИДНЫЙ ТИП

Леонгард считает, что для этих людей характерна **быстрая смена настроения**, поэтому и в общении с окружающими они могут быстро менять образ поведения, то быть веселыми и добродушными, то грубыми и подавленными.

Ему свойственны довольно частые периодические смены настроения, в результате чего так же часто меняется их манера общения с окружающими людьми. В период повышенного настроения они являются общительными, а в период подавленного – замкнутыми. Во время душевного подъема они ведут себя как люди с гипертимной акцентуацией характера, а в период спада – с дистимной.



4. ВОЗБУДИМЫЙ ТИП



Эти люди необщительны, их действия и реакции замедленны, однако могут быть вспыльчивыми и раздражительными. Часто провоцируют конфликты, могут нахамить и нагрубить. Из положительных черт можно выделить аккуратность, любовь к маленьким детям, а также надежность и добросовестность.

Данному типу присуща низкая контактность в общении, **замедленность вербальных и невербальных реакций**. Они неуживчивы в коллективе, властны в семье. В эмоционально спокойном состоянии люди данного типа часто добросовестные, аккуратные. Однако в состоянии эмоционального возбуждения они бывают раздражительными, вспыльчивыми, плохо контролируют свое поведение.

5. ЗАСТРЕВАЮЩИЙ ТИП

Из положительных черт можно выделить общительность, **высокие требования к себе, стремление к успеху**. Однако, такие люди не очень разговорчивы, склонны давать нравоучения окружающим людям, поэтому их нарекают **занудами**.

Уязвимы, очень ревнивы, иногда слишком самоуверенны. Эти люди мстительны, им сложно понять окружающих.

Его характеризуют **умеренная общительность, занудливость, склонность к нравоучениям**. В конфликтах обычно выступает инициатором, активной стороной. Особенно чувствителен к социальной справедливости, вместе с тем обидчив, уязвим, подозрителен, мстителен. Иногда чрезмерно самонадеян, честолюбив, ревнив, предъявляет непомерные требования к близким и к подчиненным на работе.

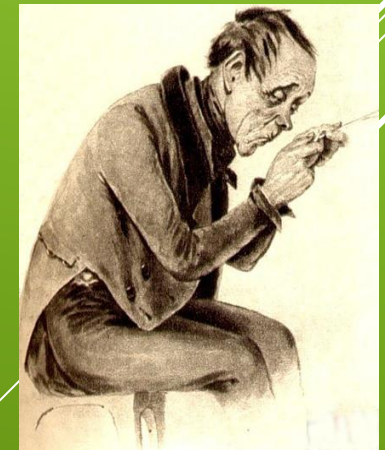


6. ПЕДАНТИЧНЫЙ ТИП



По акцентуации Леонгарда это человек **очень аккуратный, чего требует и от остальных**. На лидерство не претендует, редко является инициатором конфликтов. Такие люди чересчур заносчивы и требовательны, однако, они очень добросовестны в делах, надежны.

В конфликты вступает редко, выступая в них скорее пассивной, чем активной стороной. Его привлекательные черты: **добросовестность, аккуратность, серьезность, надежность в делах**, а отталкивающие и способствующие возникновению конфликтов – формализм, занудливость, брюзжание.

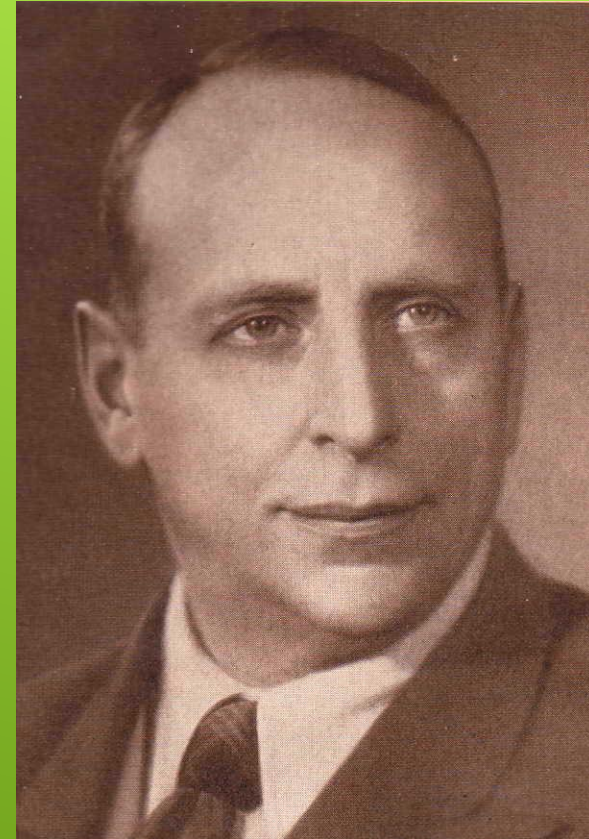


7. ТРЕВОЖНЫЙ ТИП (ГРУППА АСТЕНИЧЕСКИХ ХАРАКТЕРОВ: ПСИХАСТЕНИКИ, НЕВРАСТЕНИКИ, СЕНСИТИВЫ)

От природы наделены повышенной чувствительностью и одновременно – нервно-психической слабостью.

Люди неуверенные в себе, очень робки и замкнуты. Редко являются инициаторами конфликта, ведут себя как «мышка». Таким людям необходима поддержка и опора. Однако они очень дружелюбны, надежны и не боятся критики.

Людям данного типа свойственны низкая контактность, робость, неуверенность в себе, минорное настроение. Они редко вступают в конфликты с окружающими, играя в них в основном пассивную роль, в конфликтных ситуациях ищут поддержки и опоры. Нередко располагают следующими привлекательными чертами: дружелюбием, самокритичностью, исполнительностью. Вследствие своей незащитности также нередко служат **«козлами отпущения»**, мишенями для шуток.



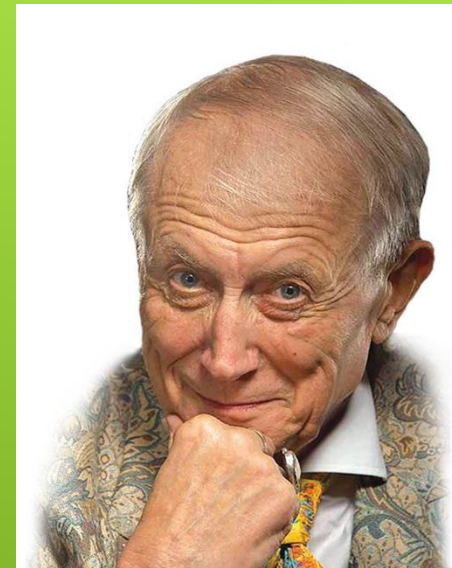
8. ЭМОТИВНЫЙ ТИП



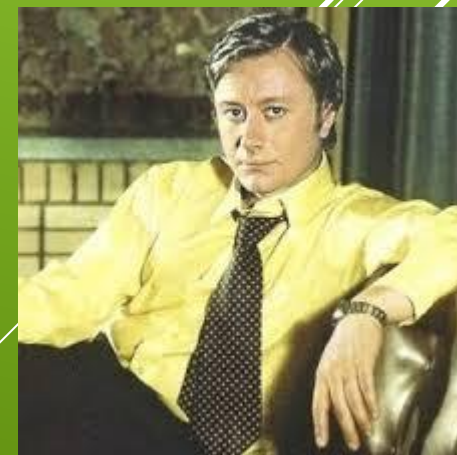
Это люди, которые предпочитают круг общения из близких людей, они в меру общительны, понимают окружающих, неконфликтны. Все обиды держат в себе. Они привлекательны своей добротой, всегда могут разделить радость и горе другого человека, очень исполнительны. Однако они могут быть слишком чувствительны и ранимы.

Эти люди предпочитают общение в узком кругу избранных, с которыми устанавливаются хорошие контакты которых они понимают «с полуслова». Привлекательные черты: доброта, сострадательность, радость чужим успехам, обостренное чувство долга, исполнительность. Отталкивающие черты: чрезмерная чувствительность, слезливость.

9. ДЕМОНСТРАТИВНЫЙ ТИП (ИСТЕРОИДЫ)



Стремятся показать себя в обществе, **обожают быть в центре внимания (крайний эгоцентризм)**. Их внешность обычно яркая и привлекательная. Любят одеваться модно, броско. Общение дается им легко. Бурные реакции на критику. Склонны завязывать интриги. Эти люди привлекают неординарностью, активностью, артистичностью, а также они способны заинтересовать в чем-либо кого угодно. Однако, по теории Леонгарда, людям неприятен этот тип из-за излишней самоуверенности, эгоцентризма, а также лени. Провоцируют конфликты.



10. ЭКЗАЛЬТИРОВАННЫЙ ТИП



Общительные люди, любящие поговорить, часто влюбляются. Спорят, но до конфликта дело доходит редко. Имеют крепкие связи с семьей и друзьями. По жизни очень альтруистичны и искренни, однако, смена настроения и паникерство нередко мешают им.

Ему свойственны **высокая контактность, словоохотливость, влюбчивость.** Такие люди часто спорят, но не доводят дело до серьезных конфликтов. Они альтруисты, имеют чувство сострадания, хороший вкус, проявляют яркость и искренность чувств. Отталкивающие черты: паникерство, подверженность сиюминутным настроениям.

11. ЭКСТРАВЕРТИРОВАННЫЙ ТИП

Больше обращен в сторону восприятий, чем представлений.

Легко поддается влиянию окружения, стимулам извне, постоянно ищет новых переживаний, любит ходить в кино, смотреть телевизор.

Пожалуй, **самый общительный тип**. У таких людей очень много друзей и знакомых, с которыми они имеют прекрасные отношения, так как **умеют выслушать и не стремятся к доминированию**. Однако, они несколько легкомысленны, любят посплетничать, совершают необдуманные поступки.

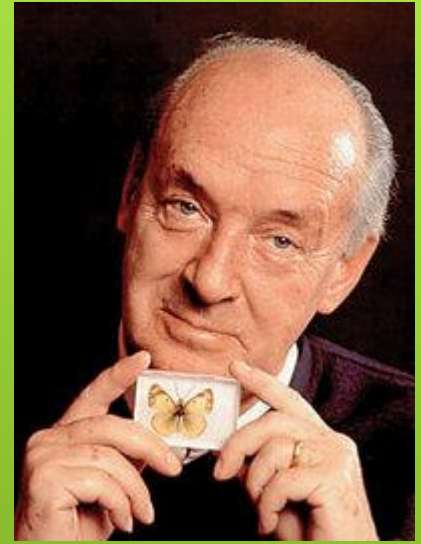
Отличаются высокой контактностью, словоохотливы до болтливости, открыты для любой информации. Редко вступают в конфликты с окружающими и обычно играют в них пассивную роль. Располагают такими привлекательными чертами, как сделать то, о чем просят и исполнительностью. Отталкивающие особенности: подверженность влиянию, легкомыслие, необдуманность поступков, страсть к развлечениям, к участию в распространении сплетен и слухов.



12. ИНТРОВЕРТИРОВАННЫЙ ТИП (ЗАМКНУТЫЕ, ШИЗОИДЫ)

Его, в отличие от предыдущего, характеризует **очень низкая контактность, замкнутость, оторванность от реальности, склонность к философствованию**. Такие люди **любят одиночество**; редко вступают в конфликты с окружающими, только при попытках бесцеремонного вмешательства в их личную жизнь. Часто представляют собой эмоционально холодных идеалистов, относительно слабо привязанных к людям. Обладают такими привлекательными чертами, как сдержанность, наличие твердых убеждений, принципиальность. Есть у них и отталкивающие черты. Это – упрямство, упорное отстаивание своих идей. На все они имеют свою точку зрения, которая может оказаться ошибочной, резко отличаться от мнения других людей, и, тем не менее, они продолжают ее отстаивать несмотря ни на что.

Такие люди оторваны от реальности. Свою силу они черпают в одиночестве и размышлениях. Очень не любят шумные большие компании, быстро утомляются от длительного общения, но общение один на один для них приемлемо, они прекрасные партнеры. Интроверты довольно сдержанны, всегда придерживаются собственных убеждений. Однако, они слишком настойчивы и упрямы, их очень сложно переубедить их собственная точка зрения всегда единственно верная для них.



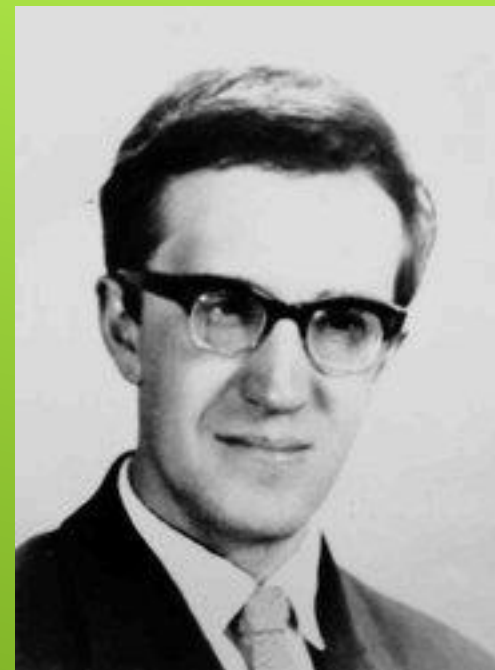


3. КЛАССИФИКАЦИЯ АКЦЕНТУАЦИЙ ХАРАКТЕРОВ У ПОДРОСТКОВ ПО А. Е. ЛИЧКО

Акцентуации (от лат. *accentus* — ударение, подчеркивание) — крайние варианты нормы, при которых отдельные черты характера гипертрофированы и проявляются в форме «слабых мест» в психике индивида — избирательной ее уязвимости в отношении некоторых воздействий при хорошей и даже повышенной устойчивости к другим воздействиям. Отдельные акцентуированные черты характера обычно бывают достаточно компенсированы. Однако в трудных ситуациях у человека с акцентуированным характером может возникнуть нарушение поведения. Акцентуации характера, его «слабые места» могут быть явными и скрытыми, проявляющимися в экстремальных ситуациях. Лица с личностными акцентуациями более податливы влияниям среды, более подвержены психическим травмам. И если неблагоприятная ситуация наносит удар по «слабому месту», то все поведение таких лиц резко видоизменяется — начинают доминировать особенности акцентуации.

АНДРЕЙ ЕВГЕНЬЕВИЧ ЛИЧКО

- 1926 – 1994
- Советский психиатр, заслуженный деятель науки РФ, профессор, доктор медицинских наук, заместитель директора Психоневрологического института им. В. М. Бехтерева.
- Опираясь на труды П. Ганнушкина и К. Леонгарда, создал собственную типологию личностей. Наибольшую известность приобрела монография А. Е. Личко **«Психопатии и акцентуации характера у подростков» (1977)**, ставшая настольной книгой многих поколений отечественных психиатров и психологов.



1. ГИПЕРТИМНЫЙ ТИП

Подростки этого типа отличаются **подвижностью, общительностью, склонностью к озорству**. В происходящие вокруг события они вносят много шума, любят беспокойные компании сверстников. При хороших общих способностях они обнаруживают неусидчивость, недостаточную дисциплинированность, учатся неровно. Настроение у них всегда хорошее, приподнятое. Со взрослыми – родителями и педагогами – у них нередко возникают конфликты. Такие подростки имеют много увлечений, как правило, поверхностных и мимолетных. Подростки гипертимного типа зачастую переоценивают свои способности. Бывают слишком самоуверенными, стремятся показать себя, прихвастнуть, произвести на окружающих впечатление.

2. ЦИКЛОИДНЫЙ ТИП

Характеризуется **повышенной раздражительностью и склонностью к апатии**. Подростки данного типа предпочитают находиться дома одни, вместо того, чтобы где-то бывать со сверстниками. Они тяжело переживают даже незначительные неприятности, на замечания реагируют крайне раздражительно. Настроение у них периодически меняется от приподнятого до подавленного (отсюда название данного типа) с периодами примерно в две-три недели.

3. ЛАБИЛЬНЫЙ ТИП

Этот тип **крайне изменчив в настроении, причем оно зачастую непредсказуемо.** Поводы для неожиданного изменения настроения могут оказаться самыми ничтожными, например кем-то случайно оброненное слово, чей-то неприветливый взгляд. Все они «способны погрузиться в уныние и мрачное расположение духа при отсутствии каких-либо серьезных неприятностей и неудач». Поведение этих подростков во многом зависит от сиюминутного настроения. Настоящее и будущее соответственно настроению может расцвечиваться то радужными, то мрачными красками.

4. АСТЕНОНЕВРОТИЧЕСКИЙ ТИП

Этот тип характеризуется **повышенной мнительностью и капризностью, утомляемостью и раздражительностью**. Особенно часто утомляемость проявляется при выполнении трудной умственной работы.

5. СЕНЗИТИВНЫЙ ТИП

Ему свойственна повышенная чувствительность ко всему: к тому, что радует, и к тому, что огорчает или пугает. Эти подростки не любят больших компаний, слишком азартных, подвижных озорных игр. Они обычно застенчивы и робки при посторонних людях и потому часто производят впечатление замкнутости. Открыты и общительны они бывают только с теми, кто им хорошо знаком. Предпочитают общаться с малышами и взрослыми. В юношеском возрасте у таких подростков могут возникать трудности адаптации к кругу сверстников, а также «комплекс неполноценности»

6. ПСИХАСТЕНИЧЕСКИЙ ТИП

Такие подростки характеризуются ускоренным и ранним интеллектуальным развитием, склонностью к размышлениям, рассуждениям, к самоанализу и оценкам поведения других людей. Такие подростки, однако, нередко бывают больше ценны на словах, а не на деле.

7. ШИЗОИДНЫЙ ТИП

Наиболее существенная черта этого типа – замкнутость. Эти подростки не очень тянутся к сверстникам, предпочитают быть одни, находиться в компании взрослых. Они нередко демонстрируют внешнее безразличие к окружающим людям, отсутствие интереса к ним, плохо понимают состояния других людей, их переживания, не умеют сочувствовать. Их внутренний мир зачастую наполнен различными фантазиями, какими-либо особыми увлечениями. Во внешних проявлениях своих чувств они достаточно сдержаны, не всегда понятны для окружающих, прежде всего, для своих сверстников, которые их, как правило, не очень любят.

8. ЭПИЛЕПТОИДНЫЙ ТИП

Эти подростки часто плачут, изводят окружающих, особенно в раннем детстве. Такие дети, пишет А. Е. Личко, любят мучить животных, дразнить младших, издеваться над беспомощными. В детских компаниях они ведут себя как диктаторы. Их типичные черты – жестокость, властность, себялюбие. В группе детей, которыми они управляют, такие подростки устанавливают свои жесткие, почти террористические порядки, причем их личная власть в таких группах держится в основном на добровольной покорности других детей или на страхе. В условиях жесткого дисциплинарного режима они чувствуют себя нередко на высоте, стараются угождать начальству, добиваться определенных преимуществ перед сверстниками, получить власть, установить свой диктат над окружающими.

9. ИСТЕРОИДНЫЙ ТИП

Главная черта этого типа – **эгоцентризм, жажда постоянного внимания к собственной особе**. У подростков данного типа нередко выражена склонность к театральности, позерству, рисовке. Такие дети с большим трудом выносят, когда в их присутствии кто-то хвалит их же товарища, когда другим уделяют больше внимания, чем им самим. Для них насущной потребностью становится стремление привлечь к себе внимание окружающих, выслушивать в свой адрес восторги и похвалы. Для этих подростков характерны претензии на исключительное положение среди сверстников, и, чтобы оказать влияние на окружающих, привлечь к себе их внимание, они часто выступают в группах в роли зачинщиков и заводил. Вместе с тем, будучи неспособными стать настоящими лидерами и организаторами дела, завоевать себе неформальный авторитет. Они часто и быстро терпят фиаско.

10. НЕУСТОЙЧИВЫЙ ТИП

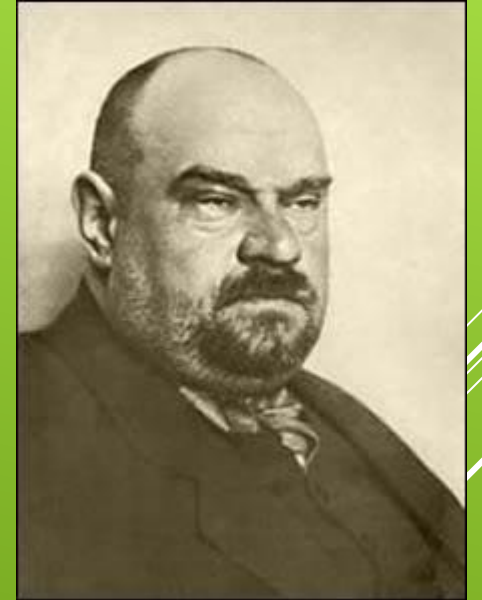
Его иногда неверно характеризуют как слабавольный, плывущий по течению. Подростки данного типа обнаруживают **повышенную склонность и тягу к развлечениям**, причем без разбора, а так же к **безделью и праздности**. У них отсутствуют какие-либо серьезные, в том числе профессиональные интересы, они почти совсем не думают о своем будущем.

11. КОНФОРМНЫЙ ТИП

Данный тип демонстрирует бездумное, а часто просто конъюнктурное подчинение любым авторитетам, большинству в группе. Такие подростки обычно склонны к морализаторству и консерватизму, а их жизненное кредо – «быть как все». Это тип приспособленца, который ради своих собственных интересов готов предать товарища, покинуть его в трудную минуту, но, что бы он ни совершил, он всегда найдет «моральное» оправдание своему поступку, причем нередко даже не одно.

4. КЛАССИФИКАЦИЯ ПСИХОПАТИЙ ПО П. Б. ГАННУШКИНУ (ПАТОЛОГИЧЕСКИЕ ТИПЫ ХАРАКТЕРА)

В книге «Клиника психопатий: их статика, динамика и систематика» им была предложена следующая классификация: *циклоиды, астеники, неустойчивые, антисоциальные, конституционально-глупые*. Также были описаны дополнительные подгруппы: *депрессивные, возбудимые, эмоционально-лабильные, неврастеники, психастеники, мечтатели, фанатики, патологические лгуны*.



ПЕТР БОРИСОВИЧ ГАННУШКИН

- ✓ 24 февраля (8 марта) 1875 – 23 февраля 1933 (57 лет)
- ✓ Русский психиатр, ученик С. С. Корсакова и В. П. Сербского, создатель оригинальной психиатрической школы.
- ✓ Создатель концепции малой психиатрии. Разработал учение о патологических характерах. В книге **«Клиника психопатий: их статика, динамика и систематика»** им была предложена классификация патологических характеров. Элементы его типологии в дальнейшем были использованы в работах А. Е. Личко.
- ✓ Также занимался экспериментальным исследованием гипноза.
- ✓ Инициатор развития внебольничной психиатрической помощи.



ПСИХОПАТИЯ - ПОГРАНИЧНОЕ СОСТОЯНИЕ МЕЖДУ ПСИХИЧЕСКОЙ НОРМОЙ И ПАТОЛОГИЕЙ.

1. ГРУППА ЦИКЛОИДОВ:

1. Конституционально-депрессивные

В чистом виде эта группа немногочисленна. Дело идёт о лицах с постоянно пониженным настроением. Жизнь кажется бессмысленной, во всем они отыскивают только мрачные стороны. Они чрезвычайно чувствительны ко всяким неприятностям, иной раз очень остро реагируют на них.

Другие никак не могут отделаться от уверенности в своей собственной виновности, окрашивающей для них чрезвычайно тяжёлым чувством воспоминания о самых обычных поступках юности. Соответственно им часто кажется, что окружающие относятся к ним с презрением, смотрят на них свысока. Это заставляет их сторониться других людей, замыкаться в себе. Иной раз они настолько погружаются в свои самобичевания, что совсем перестают интересоваться окружающей действительностью.

Угрюмые, мрачные, недовольные и малоразговорчивые, они невольно отталкивают от себя даже сочувствующих им лиц. Однако за этой угрюмой оболочкой обычно теплится доброта, отзывчивость и способность понимать душевные движения других людей; в тесном кругу близких, окруженные атмосферой сочувствия и любви, они проясняются: делаются веселыми, приветливыми, разговорчивыми, даже шутниками и юмористами, для того, однако, чтобы, едва проводив своих гостей или оставив веселое общество, снова приняться за мучительное копание в своих душевных ранах.

Во внешних их проявлениях, в движениях, в мимике большей частью видны следы торможения: опущенные черты лица, бессильно повисшие руки, медленная походка, скупые, вялые. Какая бы ни была работа, деятельность по большей части им неприятна, и они скоро от неё утомляются.

1. ГРУППА ЦИКЛОИДОВ:

2. Конституционально-возбужденные

Эта группа психопатов представляет полярную противоположность только что описанной. Одной из самых интересных её особенностей является то обстоятельство, что представители её в нередко выраженных случаях практически считаются вполне здоровыми и действительно вряд ли могут быть причислены к людям, доставляющим страдания себе или обществу. Крепелин описывает их как блестящих, но большей частью неравномерно одаренных субъектов, которые изумляют окружающих гибкостью и многосторонностью своей психики, богатством мыслей, часто художественной одаренностью, душевной добротой и отзывчивостью, а главное, всегда веселым настроением. Это люди, быстро откликающиеся на все новое, энергичные и предприимчивые.

Однако при более близком знакомстве с ними наряду с перечисленными положительными чертами в их духовном облике обращают на себя внимание и особенности другого порядка: внешний блеск иной раз соединяется с большой поверхностью и неустойчивостью интересов, которые не позволяют вниманию надолго задерживаться на одном и том же предмете, общительность переходит в чрезмерную болтливость и постоянную потребность в увеселениях, в работе не хватает выдержки, а предприимчивость ведёт к построению воздушных замков и грандиозных планов, кладущих начало широковещательным, но редко доводимым до конца начинаниям. С такими людьми очень приятно встречаться в обществе, где они очаровывают своим остроумием, приветливостью и открытым характером, но не всегда легко поддерживать деловые отношения: помимо того, что их обещаниям нельзя верить, многие из них чрезвычайно высокого мнения о себе и поэтому с большим неудовольствием выслушивают возражения против высказываемых ими мыслей или критические замечания по поводу развиваемых ими проектов, позволяя между тем себе насмешки и остроты, иногда чрезвычайно меткие, но очень больно задевающие собеседника.

В более резко выраженных случаях мы встречаемся уже с несомненными психопатическими особенностями, кладущими определённый отпечаток на весь жизненный путь таких людей. Переоценивая свое значение, они склонны предъявлять совершенно неосуществимые притязания, а встречая непризнание и противодействие, легко вступают на путь упорной борьбы за свои мнимые права. Выведенные из себя, они совершенно не считают с правилами общежития, дисциплиной и требованиями закона, ведут себя вызывающе грубо с окружающими, осыпают своих противников всевозможными оскорблениями и бранными словами, искренно не замечая всей непозволительности своего поведения.

ЦИКЛОТИМИКИ

Гораздо чаще, чем конституционально-депрессивные и конституционально-возбужденные психопаты, встречаются личности с многократной волнообразной сменой состояний возбуждения и депрессии. Эти колебания обыкновенно берут начало в возрасте полового созревания, который и в нормальных условиях часто вызывает более или менее значительное нарушение душевного равновесия. Как уже выше было отмечено, часто именно в этом возрасте веселые, живые и жизнерадостные подростки превращаются в меланхолических, угнетенных и пессимистически настроенных юношей и девушек. Бывает и наоборот: половое созревание вызывает неожиданный расцвет личности, и до того вялый, неуклюжий и застенчивый ребёнок вдруг развертывается в блестящего, энергичного, остроумного и находчивого юношу, обнаруживающего массу ранее скрытых талантов, кружащего головы женщинам и полного самых розовых надежд и широких планов. Далее начинается периодическая смена одних состояний другими, иногда связанная как будто с определёнными временами года, чаще всего — с весной или осенью.

При этом состоянии возбуждения обыкновенно субъективно воспринимаются как периоды полного здоровья и расцвета сил, тогда как приступы депрессии, даже если они слабо выражены, переживаются тяжело и болезненно: сопровождающие их соматические расстройства, а также понижение работоспособности, чувство связанности и безотчетно тоскливое нередко заставляют искать облегчения у врачей. В конце концов, однако и состояния подъёма иной раз теряют свою безоблачно радостную окраску: частые нарушения душевного равновесия утомляют, вызывая чувство внутреннего напряжения и постоянного ожидания новой противоположной фазы; веселое, приподнятое настроение в более позднем возрасте сменяется раздражительно-гневливым, предприимчивость приобретает оттенок агрессивности и т.д.

ЦИКЛОТИМИКИ. ЭМОТИВНО-ЛАБИЛЬНЫЕ (РЕАКТИВНО-ЛАБИЛЬНЫЕ) ПСИХОПАТЫ

У некоторых циклотимиков колебания их состояния совершаются чрезвычайно часто, иногда прямо по дням. Такие субъекты больше всего поражают капризной изменчивостью их настроения, как бы безо всякой причины переходящего из одной крайности в другую. Близкое к ним положение занимает группа психопатов, у которых эмоциональная неустойчивость, как таковая, имеет более самостоятельное значение и занимает более выдающееся место. Эта неустойчивость часто придает их характеру отпечаток чего-то нежного, хрупкого, отчасти детского и наивного, чему способствует также и их большая внушаемость.

По существу это большей частью лишь веселые, открытые и даже простодушные, однако на окружающих часто производящие впечатление капризных недотрог: малейшая неприятность омрачает их душевное расположение и приводит их в глубокое уныние, хотя обыкновенно ненадолго; стоит такому субъекту сообщить какую-нибудь интересную новость или немного польстить его самолюбию, как он уже расцветает, делается снова жизнерадостным, бодрым, энергичным. Почти никогда их настроение не меняется беспричинно, однако поводы для его изменений обыкновенно настолько незначительны, что со стороны эти изменения кажутся совершенно беспричинными: на эмотивно-лабильных может действовать и дурная погода, и резко сказанное слово, и воспоминание о каком-нибудь печальном событии, и мысль о предстоящем неприятном свидании, и словом, такая масса совершенно не учитываемых мелочей, что иной раз даже сам больной не в состоянии понять, почему ему стало тоскливо и какая неприятность заставила его удалиться из веселого общества, в котором он только что беззаботно смеялся.

Срок, на который меняется настроение у этой группы личностей, может быть очень различен: наряду со случаями, где настроение меняется несколько раз в течение дня от беззаботного веселья до приступов полного отчаяния, у них же наблюдается и длительное состояние и радости, и тоски, развивающееся всегда, конечно, по тому или другому потоку, при этом длительность аффекта до известной степени оказывается адекватной тому фактору, который вызвал и родил изменение настроения.

2. ГРУППА АСТЕНИКОВ

В наиболее чистом и простом виде симптоматология конституциональной астении представлена у так называемых неврастеников, субъектов, наиболее отличительными чертами которых именно и являются чрезмерная нервно-психическая возбудимость, раздражительность, с одной стороны, и истощаемость, утомляемость – с другой. Некоторые из них отличаются, кроме того, *общей вялостью*, отсутствием инициативы, нерешительностью, мнительностью или апатичным, или чаще, равномерно угнетенным настроением. Подобного рода субъекты неспособны к длительному усилию и усидчивой работе: которая быстро начинает им надоедать, появляется чувство усталости, слабости, даже сонливости. Часто страх перед чрезмерностью требующегося от них трудового напряжения уже заранее парализует их волю и делает их неспособным даже приняться за дело. Бичом для подобного рода субъектов являются *всякие ответственные выступления перед другими людьми*: смущение и страх на экзамене даже хорошо подготовленного юношу иногда приводят в такое замешательство, что развивается полная неспособность вспомнить и связно рассказать то, что требуется (экзаменационный ступор); у ораторов, преподавателей, артистов такого типа каждое выступление на кафедре, трибуне или сцене вызывает тяжелое нервное потрясение, от которого иной раз приходится оправляться в течение нескольких дней.

Общим свойством всех астеников является *раздражительность*.

ПСИХАСТЕНИКИ

Последнюю и наиболее сложную группу описываемой психопатии образуют так называемые психастеники. Основными их чертами являются *крайняя нерешительность, боязливость и постоянная склонность к сомнениям*. Они чрезвычайно впечатлительны и при том не только к тому, что вокруг них в данную минуту происходит, но и ещё более к тому, что, по их мнению, может случиться, ко всем тем неприятностям, которые, как они полагают ожидают их в ближайшем будущем. Психастеник очень боязлив и робок, он боится всего, он отступает не только перед действительной опасностью, но и существующей только в его воображении; Не менее сильно боится он за участь своих близких и родных, несмотря на всю свою обычную нерешительность, психастеник оказывается иногда настойчивым и даже нетерпеливым. Будучи вообще человеком очень деликатным и чутким, психастеник тем не менее может причинить много неприятностей окружающим; он обыкновенно большой педант, формалист и требует от других того же самого; всякий пустяк, всякое отступление от формы, от раз навсегда принятого порядка тревожит его, и он не только беспокоится, но и сердится, особенно если дело идёт о подчинённых ему лицах, а в домашней обстановке самое мелочное нарушение его привычек выводит его из равновесия и раздражает.

Как и все психопаты астенического склада, психастеники обыкновенно люди конфузливые и застенчивые; сознание, что они являются предметом внимания, для них чрезвычайно мучительно.

3. ГРУППА ШИЗОИДОВ

Больше всего шизоидов характеризуют следующие особенности *аутистическая оторванность от внешнего, реального мира, отсутствие внутреннего единства и последовательности во всей сумме психики и причудливая парадоксальность эмоциональной жизни и поведения.* Они обыкновенно импонируют как люди странные и непонятные, от которых не знаешь, чего ждать...

Особенно трудно шизоиду проникнуть в душевный мир других людей. У них часто можно обнаружить тонкое эстетическое чувство, большой пафос и способность к самопожертвованию в вопросах принципиальных и общечеловеческих, они, наконец, могут проявлять много чувствительности и по отношению к людям, ими воображаемым, но понять горе и радость людей реальных, их окружающих, им труднее всего.

Их эмоциональная жизнь вообще имеет очень сложное строение: аффективные разряды протекают у них не по наиболее обычным и естественным путям, а должны преодолевал целый ряд внутренних противодействий, причем самые простые душевные движения, вступая в чрезвычайно запутанные и причудливые ассоциативные сочетания со следами прежних переживаний, могут подвергнуться совершенно непонятым на первый взгляд извращениям. Благодаря этому шизоид, будучи отчужден от действительности, в то же время находится в постоянном и непримиримом внутреннем конфликте с самим собой. Может быть, это и служит причиной того, что непрерывно накапливающееся, но большей частью сдерживаемое шизоидом внутреннее напряжение от времени до времени находит исход в совершенно неожиданных аффективных разрядах.

Значительную их группу характеризует склонность к чудачествам, неожиданным поступкам и эксцентричным, иной раз кажущимся совершенно нелепым выходкам. Редко, однако шизоид чудачит, чтобы обратили на себя внимание, гораздо чаще его странное поведение диктуется ему непосредственными импульсами его непохожей на других природы, как у шизоидов обыкновенно отсутствует непосредственное чутье действительности, то и в поступках их нередко можно обнаружить недостаток такта и полное неумение считаться чужими интересами. В работе они редко следуют чужим указаниям" упрямо делая все так, как им нравится, руководствуясь иной раз чрезвычайно темными и малопонятными соображениями. Некоторые из них вообще оказываются неспособными к регулярной профессиональной деятельности, особенно к службе под чужим началом. Они часто по ничтожным поводам внезапно отказываются от работы, переходят от одной профессии к другой и тд. Все это чрезвычайно мешает их жизненному успеху и, озлобляя их, ещё более усиливает обычно свойственные им замкнутость и подозрительность...

Несколько слов об аутизме шизоидов. Он вытекает не только из отсутствия у них “аффективного резонанса” к чужим переживаниям но и из внутренней противоречивости и парадоксальности особенности, которые делают их совершенно неспособными передать другим то, что они сами чувствуют. От времени до времени и у них конечно, возникает потребность облегчить себя признанием, поделиться с близким человеком радостью или горем, однако испытываемая ими при этом неспособность до конца и встречаемое непонимание обыкновенно вызывают ещё большую потребность уйти в себя, мимозоподобная замкнутость не от чрезмерной ранимости, а от неспособности найти адекватный способ общения.

Отрицательную социальную роль играют эмоционально-тупые шизоиды. Выше уже было отмечено, что большая или меньшая эмоциональная холодность — общее свойство всех шизоидов однако можно выделить одну их группу, у которой это свойство выступает на первый план и затемняет все остальные их особенности. Чаще всего это ленивые, вялые, безразличные люди с отсутствием всякого интереса к человеческому обществу, которое вызывает у них скуку или отвращение. Но есть среди них и люди, отличающиеся большой активностью. Эти холодные энергичные натуры иной раз способны к чрезвычайной жестокости не из стремления к причинению мучений, а из безразличия к чужому страданию. Но здесь мы уже на границе, отделяющей шизоидов, с одной стороны, от антисоциальных психопатов, а с другой — от фанатиков...

Заканчивая описание шизоидных психопатов, мы считаем необходимым отметить, что многие из них представляют, кроме специфических для них особенностей, ещё и разнообразные астенические черты. Особенно много родственного можно при внимательном анализе обнаружить между погруженными в свой внутренний мир тонко чувствующими шизоидами и некоторыми психастениками.

МЕЧТАТЕЛИ

Это обыкновенно тонко чувствующие, легко ранимые субъекты, со слабой волей, в силу нежности своей психической организации плохо переносящие грубое прикосновение действительной жизни; столкновения с последней заставляют их съеживаться и уходить в себя, они погружаются в свои мечты и в этих мечтах словно компенсируют себя за испытываемые ими неприятности в реальной жизни. Хрупкость нервной организации мечтателей с астениками, а отрешенность от действительности и аутистическое погружение в мечты не дают возможности провести сколько-нибудь резкую границу между ними и шизоидами. Сплошь и рядом эти люди с повышенной самооценкой, недовольные тем положением, которое они заняли в жизни, но неспособные бороться за лучшее. Вялые, “ленивые”, бездеятельные, они как бы свысока смотрят на окружающую их действительность и с отвращением выполняют обязанности, возлагаемые на них необходимостью заботиться о материальном существовании. Свободное время заполняют они фантазированием. Главное содержание фантазии — это исполнение их желаний... .

4. ГРУППА ПАРАНОИКОВ

Самым характерным свойством параноиков является их склонность к образованию так называемых *сверхценных идей*, во власти которых они логом и оказываются; эти идеи заполняют психику параноика и оказывают доминирующее влияние на все его поведение. Самой важной такой сверх ценной идеей параноика обычно является мысль об особом значении его собственной личности. Соответственно этому основными чертами психики людей с параноическим характером являются очень большой эгоизм, постоянное самодовольство и чрезмерное самомнение. Это люди крайне узкие и односторонние: вся окружающая действительность имеет для них значение и интерес лишь постольку, поскольку она касается их личности; все, что не имеет близкого, интимного отношения к его “я”, кажется параноику мало заслуживающим внимания, мало интересным. Всех людей, с которыми ему приходится входить в соприкосновение, он оценивает исключительно по тому отношению, которое они обнаруживают к его деятельности, к его словам; он не прощает ни равнодушия, ни несогласия. Кто не согласен с параноиком, кто думает не так, как он, тот в лучшем случае – просто глупый человек, а в худшем — его личный враг. Параноика не занимают ни наука, ни искусство, ни политика, если он сам не принимает ближайшего участия в разработке соответствующих вопросов, если он сам не является деятелем в этих областях; и наоборот, как бы ни был узок и малозначащ сам по себе тот или иной вопрос, раз им занят параноик, этого уже должно быть достаточно, чтобы этот вопрос получил важность и общее значение...

Что касается эмоциональной жизни параноиков, то уже из всего предыдущего изложения со всей ясностью вытекает, что это люди односторонних, но сильных аффектов: не только мышление, но все их поступки, вся их деятельность определяются каким-то огромным аффективным напряжением, всегда существующим вокруг переживаний параноика, вокруг его “комплексов”, его “сверх ценных идей”; лишнее добавлять, что в центре всех этих переживаний всегда находится собственная личность параноика. Односторонность параноика делает их малопонятными и ставит их по отношению к окружающей среде первоначально в состояние отчуждения, а затем” враждебности.

Крайний эгоизм и самомнение не оставляют мест их личности для чувств симпатии, для хорошего отношения к людям, активность побуждает их к бесцеремонному отношению к окружающим людям, которыми они пользуются как средством для достижения своих целей; сопротивление, несогласие, борьба, Ж которые они иногда наталкиваются, вызывают у них и от этой" присутствие им по самой их натуре чувство недоверия, обидчивости, подозрительности. Они неуживчивы и агрессивны: обороняясь, они всегда переходят в нападение, и, отражая воображаемые ими обиды, сами, в свою очередь, наносят окружающим гораздо более крупные; таким образом, параноики всегда выходят обидчиками, сами выдавая себя за обиженных.

В каждой мелочи, в каждом поступке они видят оскорбление их личности, нарушение их прав. Таким образом, очень скоро у них оказывается большое количество "врагов", иногда действительных, а большей частью только воображаемых. Все это делает параноика, по существу, несчастным человеком, не имеющим интимно близких людей, терпящим в жизни одни разочарования. Видя причину своих несчастий в тех или других определённых личностях, параноик считает необходимым, считает долгом своей совести -мстить; он злопамятен, не прощает, не забывает ни одной мелочи. Нельзя позавидовать человеку, которого обстоятельства вовлекают в борьбу с параноиком, этого рода психопаты отличаются способностью к чрезвычайному и длительному волевому напряжению, они упрямы, настойчивы и сосредоточены в своей деятельности; если параноик приходит к какому-нибудь решению, то он ни перед чем не останавливается для того, чтобы привести его в исполнение; жестокость подчас принятого решения не смущает его, на него не действуют ни просьба его ближних, ни даже угрозы власть имущих, да к тому же, будучи убежден в своей правоте, параноик никогда и не спрашивает советов, не поддается убеждению и не слушает возражений.

ФАНАТИКИ

Этим термином, согласно обычной речи, обозначаются люди, с исключительной страстью посвящающие всю свою жизнь служению одному делу, одной идее, служению, совершенно не оставляющему в их личности мест ни для каких других интересов. Таким образом, фанатики, как и параноики, люди “сверх ценных идей”, как и те, крайне односторонние и субъективные. Отличает их от параноиков то, что они обыкновенно не выдвигают так, как последние, на передний план свою личность, а более или менее бескорыстно подчиняют свою деятельность тем или другим идеям общего характера. Центр тяжести их интересов лежит не в самих идеях, а в претворении их в жизнь — результат того, что деятельность интеллекта чаще всего отступает у них на второй план по сравнению с движимой глубоким, неистощимым аффектом, волей.

Аффекты фанатиков также, как их идеи, не отличаются богатством. Это люди не только одной идеи, но и одной страсти. Будучи большей частью лишены грубой корысти и такого неприкрытого и всепоглощающего эгоизма, как это мы видели у параноиков, фанатики, однако редко оказываются способными проявлять душевную теплоту по отношению к отдельным людям. Последние обыкновенно являются для них лишь орудием, при помощи которого они стремятся достигнуть поставленных себе целей. Поэтому в личных отношениях они чаще всего или безразлично холодны, или требовательно строга. Человеческое горе их не трогает, и бездушная жестокость составляет нередко их свойство.

Главная сила фанатиков заключается в их несокрушимой воле, которая помогает им без колебания проводить то, что они считают нужным. К голосу убеждения они глухи, вся их страстная, но несложная аффективность находится целиком на службе их веры, а сопротивление и преследования только закаляют их. Железная воля и делает фанатиков опасными для общества. Психиатрам приходится встречаться с ними главным образом как с вождями религиозных течений и сект. Нередко под их руководством совершались изуверские дела и чудовищные преступления: самоистязания, пытки, мучительства, убийства. Русская действительность знала людские жертвоприношения, коллективное самосожжение и самопогребение и другие не менее страшные дела.

К ним чаще всего относятся восторженные приверженцы религиозных сект, служащие фанатикам-вождям слепым орудием для осуществления их задач.

5. ГРУППА ЭПИЛЕПТОИДОВ

Самыми характерными свойствами этого типа психопатов мы считаем: во-первых, *крайнюю раздражительность*, доходящую до приступов неуправляемой ярости, во-вторых, *приступы расстройства настроения* (с характером тоски, страха, гнева) и, в-третьих, определённо выраженные так называемые моральные дефекты (антисоциальные установки). Обычно это люди очень активные, односторонние, напряженно-деятельные, страстные, любители сильных ощущений, очень настойчивые и даже упрямые.

Та или другая мысль надолго застревает в их сознании; можно определённо говорить о склонности эпилептоидов к сверхценным идеям. Их аффективная установка почти всегда имеет несколько неприятный, окрашенный плохо скрываемой злобностью оттенок, на общем фоне которого от времени до времени, иной раз по ничтожному поводу развиваются бурные вспышки неуправляемого гнева, ведущие к опасным насильственным действиям. Обыкновенно подобного рода психопаты очень нетерпеливы, крайне нетерпимы к мнению окружающих и совершенно не выносят противоречий. Если к этому прибавить большое себялюбие и эгоизм, чрезвычайную требовательность и нежелание считаться с чьими бы то ни было интересами, кроме своих собственных, то станет понятно, что поводов для столкновений с окружающими у эпилептоидов всегда много.

Даже тогда, когда их нет вовсе, эпилептоиду ничего не стоит их выдумать только для того, чтобы разрядить неуправляемо накапливающееся у него временами чувство беспредметного раздражения. Он подозрителен, обидчив, мелочно придирчив. Все он готов критиковать, всюду видит неполадки, исправления которых ему обязательно надо добиться. В семейной жизни эпилептоиды обыкновенно несносные тараны, устраивающие скандалы из-за опоздавшего на несколько минут обеда, подгоревшего кушанья, плохой отметки у сына или дочери, позднего их возвращения домой, сделанной женой без их спроса покупки и т.д.

Очень важно подчеркнуть чрезвычайно характерную для эпилептоидов склонность к эпизодически развивающимся расстройствам настроения, расстройствам, могущим возникать как спонтанно, как бы без всякой причины, так и реактивно – под влиянием тех или других неприятных переживаний. То, что отличает подобные расстройства от депрессивных состояний всякого другого рода, это почти постоянная наличность в них трех основных компонентов: злобности, тоски и страха. Подобные расстройства настроения могут продолжаться недолго, но могут и затягиваться на день или даже на несколько дней, и именно на эти-то дни и падают наиболее бурные и безрассудные вспышки эпилептоидов.

Несмотря на всю свою необузданность, эпилептоиды всегда остаются людьми очень узкими, односторонними и неспособными хотя бы на мгновение отрешиться от своих эгоистических интересов, полностью определяющих их в общем всегда очень напряженную деятельность. Их эффективность лишена богатства оттенков и определяется преимущественно постоянно имеющейся у них в наличии агрессивностью по отношению к окружающим людям.

Чувство симпатии и сострадания, способность вчувствоваться в чужие переживания им недоступны. Отсутствие этих чувств в соединении с крайним эгоизмом делает их морально неполноценными и способными на действия, далеко выходящие не только за рамки приемлемого в нормальных условиях общежития, но и за границы, определяемые уголовным законом. Особенно часто они сталкиваются с последним из-за склонности их к насильственным актам, попадая под суд по обвинению в убийстве или нанесении тяжелых ран. Более невинное значение имеет их склонность к скандалам, особенно часто проявляемая ими под влиянием алкоголя, который, как правило, они обыкновенно плохо переносят, давая довольно часто вспышки так называемого патологического опьянения.

6. ГРУППА ИСТЕРИЧЕСКИХ ХАРАКТЕРОВ

Главными особенностями психики истеричных являются: 1) стремление во что бы то ни стало обратить на себя внимание окружающих и 2) отсутствие объективной правды как по отношению к другим, так и к самому себе (искажение реальных соотношений). Ясперс, объединял оба эти признака, дает очень короткое и меткое определение той основы, из которой вырастают поведение и характер истеричных,— “стремление казаться больше, чем это на самом деле есть”. Во внешнем облике большинства представителей группы, объединяемой этими свойствами, особенно обращают на себя внимание ходульность, театральность и лживость. Им необходимо, чтобы о них говорили, и для достижения этого они не брезгают никакими средствами.

В благоприятной обстановке, если ему представится соответствующая роль, истерик может и на самом деле “отличиться”: он может произносить блестящие, зажигающие речи, совершать красивые и не требующие длительного напряжения подвиги, часто увлекая за собой толпу; он способен и к актам подлинного самопожертвования, если только убежден, что им любуются и восторгаются. Горе истерической личности в том, что у неё обыкновенно не хватает глубины и содержания для того, чтобы на более или менее продолжительное время привлечь к себе достаточное число поклонников. Их эмоциональная жизнь капризно неустойчива, чувства поверхностны, привязанности непрочны и интересы неглубоки, воля их не способна к длительному напряжению во имя целей, не обещающих им немедленных лавр и восхищения со стороны окружающих. Часто это субъекты, не достигшие ещё, несмотря на пожилой возраст, действительно духовной зрелости...

При первом знакомстве многие истерики кажутся обворожительными: они могут быть мягки и вкрадчивы, капризная изменчивость их образа мыслей и настроения производит впечатление подкупающей детски простодушной непосредственности, а отсутствие у них прочных убеждений обуславливает легкую их уступчивость в вопросах принципиальных. Обыкновенно только постепенно вскрываются их отрицательные черты, и прежде всего неестественность и фальшивость. Каждый поступок, каждый жест, каждое движение рассчитаны на зрителя, на эффект; дома в своей семье они держат себя иначе, чем при посторонних; всякий раз, как меняется окружающая обстановка, меняется их нравственный и умственный облик. Они непременно хотят быть оригинальными, и так как это редко удается им в области положительной, творческой деятельности, то они хватаются за любое средство, подвертывающееся под руку, будь то даже возможность привлечь к себе внимание необычными явлениями какой-нибудь болезни... Боясь быть опереженными кем-нибудь в задуманном ими эффекте, истеричные обычно завистливы и ревнивы.

Если в какой-нибудь области истерику приходится столкнуться с соперником, то он не пропустит самого ничтожного повода, чтобы унижить последнего и показать ему свое превосходство. Своих ошибок истерики не признают никогда; если что и происходит не так, как было нужно им, то всегда не по их вине. Чего они не выносят, так это равнодушия или пренебрежения – им они всегда предпочтут неприязнь и даже ненависть. По отношению к тем кто возбудил их неудовольствие, они злопамятны и мстительны, будучи неистощимы и неразборчивы в средствах, они лучше всего чувствуют себя в атмосфере скандалов, сплетен и дрызг. В общем они ищут легкой привольной жизни, и если иногда проявляют упорство, то только для того, чтобы обратить на себя внимание.

Духовная незрелость истерической личности, не давая ей возможности добиться осуществления своих притязаний путем воспитания и развертывания действительно имеющихся у неё способностей, толкает её на путь неразборчивого использования всех средств воздействия на окружающих людей, лишь бы какой угодно ценой добиться привилегированного положения. Некоторые авторы особенно подчеркивают инфантильное строение эмоциональной жизни истериков, считая его причиной не только крайней поверхностности их эмоций, но и часто недостаточной их выносливости по отношению к травмирующим переживаниям. Надо только отметить, что и в области реакции на психические травмы нарочитое и выдуманное часто заслоняет у истериков непосредственные следствия душевного потрясения...

В то время как одни вещи воспринимаются чрезвычайно отчётливо, чрезвычайно тонко и остро, кроме того, фиксируются даже надолго в сознании в виде очень ярких образов и представлений, другие совершенно игнорируются, не оставляя решительно никакого следа в психике и позднее совершенно не вспоминаются. Внешний, реальный мир для человека с истерической психикой приотстает своеобразные, причудливые очертания; объективный критерий для него утрачен, и это часто дает повод окружающим обвинять истеричного в лучшем случае во лжи и притворстве. Границы, которые устанавливаются для человека с нормальной психикой пространством, с одной стороны, и временем — с другой, не существуют для истеричного; он не связан ими. То, что было вчера и нынче, может казаться ему бывшим десять лет назад и наоборот. И не только относительно внешнего мира осведомлен неправильно истеричный; точно так же осведомлен он относительно всех тех процессов, которые происходят в его собственном организме, в его собственной психике.

В то время как одни из его переживаний ускользают от него самого, другие, напротив, оцениваются чрезвычайно тонко. Благодаря яркости одних образов и представлений и бледности других человек с истерическим складом психики сплошь и рядом не делает разницы или, вернее говоря, не в состоянии сделать таковой между фантазией и действительностью, между виденным и только что пришедшим ему в голову, между имевшим место наяву и виденным во сне; некоторые мысленные образы настолько ярки, что превращаются в ощущения, другие же, напротив, только с большим трудом возникают в сознании. Лица с истерическим характером, так сказать, эмансипируются от фактов.

ПАТОЛОГИЧЕСКИЕ ЛГУНЫ

Если потребность привлечь к себе внимание и ослеплять других людей блеском своей личности соединяется, с одной стороны, с **чрезмерно возбудимой, богатой и незрелой фантазией**, а с другой — с **более резко, чем у истериков, выраженными моральными дефектами**, то возникает картина той психопатии... представителей которой правильнее обозначают как “лгунов и плутов”. Чаще всего это люди, которым нельзя отказать в способностях.

Они сообразительны, находчивы, быстро усваивают все новое, владеют даром речи и умеют использовать для своих целей всякое знание и всякую способность, какими только обладают. Они могут казаться широко образованными, даже учеными, обладая только поверхностным запасом сведений, нахвачанных из энциклопедических словарей и популярных брошюр. Некоторые из них обладают кое-какими художественными и поэтическими склонностями, пишут стихи, рисуют, занимаются музыкой, питают страсть к театру. Быстро завязывая знакомства, они хорошо приспособляются к людям и легко приобретают их доверие. Они умеют держаться с достоинством, ловки, часто изящны, очень заботятся о своей внешности и о впечатлении, производимом ими на окружающих; нередко щегольской костюм представляет единственную собственность подобного психопата.

Конечно, нельзя ожидать от них и моральной устойчивости: будучи людьми легкомысленными, они не способны к глубоким переживаниям, капризны в своих привязанностях и обыкновенно не завязывают прочных отношений с людьми. Им чуждо чувство долга, и любят они только самих себя.

Самой роковой их особенностью является *неспособность держать в узде свое воображение*. Чаще всего, конечно, их выдумки касаются их собственной личности.

7. ГРУППА НЕУСТОЙЧИВЫХ ПСИХОПАТОВ

Этот термин **недостаточно точен** и разными психиатрами употребляется не в одинаковом объеме. Мы предпочитаем не расширять чрезмерно его значения и границ и обозначить им только тех **душевно неглубоких, слабохарактерных людей, которые легко попадают под влияние среды, особенно дурной, и, увлекаемые примерами товарищей или нравами, господствующими в их профессиональном окружении (военная среда прежнего времени, литературная богема и пр.),** спиваются, делаются картежниками, растратчиками, а то так и мелкими мошенниками, для того, чтобы в конце концов очутиться “на дне”. Большею частью – это люди “не холодные” и “не горячие”, без больших интересов, без глубоких привязанностей, недурные товарищи, часто очень милые собеседники, люди компанейские, скучающие в одиночестве и обыкновенно берущие пример со своих более ярких приятелей.

В среде, где не в обычае употребление спиртных напитков, а систематический труд является общей привычкой, они идут в ногу с другими и в общем оказываются несколько не хуже средних людей, ни в какую сторону не выделяясь ни своим умственным уровнем, ни своими интересами и нравственными качествами. Может быть, от времени до времени они вызывают неудовольствие окружающих своей беспорядочностью, неаккуратностью, особенно ленью. Над ними, как говорится, надо вечно стоять” с падкой, их надо понукать, бранить или ободрять, смотря по обстоятельствам. Легко вдохновляющиеся, они легко и остывают, далеко не всегда оканчивая начатое им дело, особенно если их предоставили себе.

Их несчастье — наркотические средства, особенно вино, под влиянием которого они часто делаются неузнаваемыми, как будто кто-то подменил того милого человека, с которым так приятно было иметь дело, когда он был трезв: из доброго, услужливого и уступчивого он делается грубым, дерзким, эгоистичным, даже больше – бессердечным, способным в один день пропить все свое жалованье, на которое семья должна была бы существовать целый месяц, унести из дома и продать последнюю одежду жены и детей и т.д. Протрезвившись, он будет горько раскаиваться в своих поступках, перейдет всякую границу в самообвинениях, но не преминет пожаловаться на случайно сложившиеся обстоятельства, на то, что его, человека с запросами и способностями, “заела среда”.

8. ГРУППА СОЦИАЛЬНЫХ ПСИХОПАТОВ

Существуют психопаты, главной бросающейся в глаза особенностью которых являются **резко выраженные моральные дефекты**. Это люди, **страдающие частичной эмоциональной тупостью, именно отсутствием социальных эмоций**: чувство симпатии к окружающим и сознание долга по отношению к обществу у них обыкновенно полностью отсутствует; **у них нет чести, они равнодушны к похвале и порицанию, они не могут приспособиться к правилам общежития**. Почти всегда это – субъекты, во-первых, **лживые** — не из потребности порисоваться и пофантазировать, а исключительно для маскировки инстинктов и намерений, а во-вторых, **ленивые и неспособные ни к какому регулярному труду**. Искать у них сколько-нибудь выраженных духовных интересов не приходится, зато они отличаются большой любовью к чувственным наслаждениям: почти всегда это **лакомки, сластолюбцы, развратники**. Чаще всего они не просто “**холодны**”, а и **жестоки**.

Грубые и злые, они очень рано, с детства обнаруживают себя сначала своей склонностью к мучительству животных и поразительным отсутствием привязанности к самым близким людям (даже к матери), а затем своим как бы умышленно бесцеремонным нежеланием считаться с самыми минимальными неудобствами окружающих. Они способны из-за пустяка плюнуть матери в лицо, начать за столом громко браниться площадной бранью, бить окна, посуду, мебель при самой незначительной ссоре, и все это не столько вследствие чрезмерного гневного возбуждения, сколько из желания досадить окружающим. Иногда они питают тяжелую злобную ненависть и жажду мести по отношению к тем из близких (чаще всего к отцу), которые стремятся -держать их в определённых рамках и проявляют по отношению к ним строгость; в таких случаях дело может дойти и до убийства.

Стеснение своей свободы они вообще переносят плохо и поэтому, как правило, рано оставляют дом и семью; при отсутствии привязанностей жизнь в домашней обстановке означает для них только ряд несносных ограничений и невозможность развернуть в полной мере свои своеобразные наклонности.

9. ГРУППА КОНСТИТУЦИОНАЛЬНО-ГЛУПЫХ

Подобного рода люди иногда хорошо учатся (у них сплошь и рядом хорошая память) не только в средней, но даже и в высшей школе; когда же они вступают в жизнь, **когда им приходится применять их знания к действительности, проявлять известную инициативу, они оказываются совершенно бесплодными.** Они умеют себя “держать в обществе”, говорить о погоде, говорить шаблонные, банальные вещи, : но не проявляют никакой оригинальности...

Они хорошо справляются с жизнью лишь в определённых, узких, давно установленных рамках домашнего обихода и материального благополучия. **С другой стороны сюда относятся и элементарно простые, примитивные люди, лишённые духовных запросов, но хорошо справляющиеся с несложными требованиями какого-нибудь ремесла, иногда даже без больших недоразумений работающие в торговле, даже в администрации.** Одной из отличительных черт конституционально-ограниченных является их **большая внушаемость**, их постоянная готовность подчиняться голосу большинства, “общественному мнению.

Может быть, здесь же надо упомянуть и о некоторых резонерах, стремление которых иметь обо всем свое суждение ведёт к грубейшим ошибкам, к высказыванию в качестве истин нелепых сентенций имеющих в основе игнорирование элементарных логических требований. Нелишне подчеркнуть, что по отношению ко многим видам конституциональной глупости подтверждается изречение знаменитого немецкого психиатра, что они могут, умеют больше, чем знают... в результате чего в грубо элементарной жизни они часто оказываются даже более приспособленными, чем так называемы”, умные люди.

ЗАКЛЮЧЕНИЕ ПО ТИПОЛОГИИ ГАННУШКИНА

В классификации показано, что психопатические личности отличаются рядом особенностей. **Их трудность – в приспособлении к окружающей среде.** Присущие им **патологические свойства** представляют собой **постоянные, врожденные свойства личности**, которые, хотя и могут в течение жизни усиливаться или развиваться в определенном направлении, однако обычно **не подвергаются сколько-нибудь резким изменениям.**

Это пограничные формы между душевным здоровьем и душевными болезнями, как неудачные биологические вариации, как чрезмерно далеко зашедшие отклонения в сторону от определенного среднего уровня или нормального типа.

ТЕСТ ЛЕОНГАРДА-ШМИШЕКА

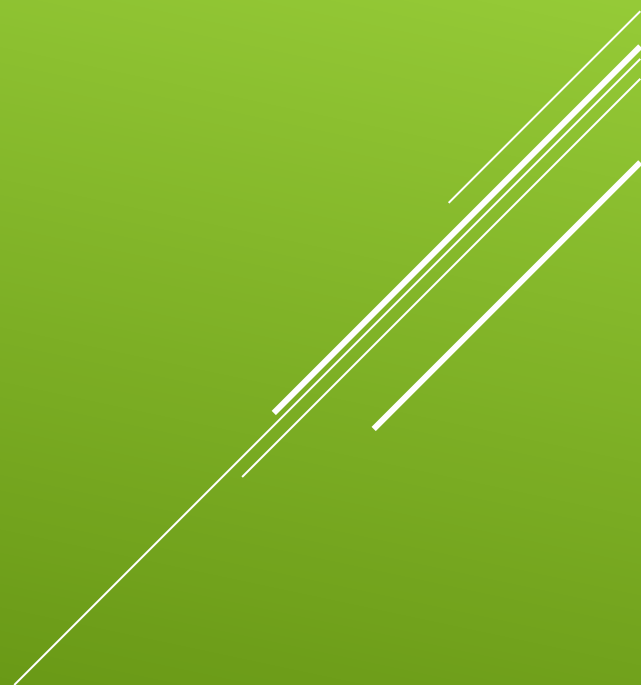
Тест К. Леонгарда - Н. Шмишека предназначен **для выявления типов акцентуаций характера**. Акцентуацией называется чрезмерность проявления некоторых черт характера или их сочетаний. Акцентуация не является патологией, это крайняя степень нормы, за которой начинается психопатия - необратимая патология характера, ведущая к нарушению адаптации и взаимодействия человека с окружающей средой.

Само по себе наличие акцентуации характера не является недостатком. По некоторым данным, у половины населения развитых стран можно выявить тот или иной тип акцентуации. В благоприятных условиях "скрытые акцентуации" не проявляются, их отрицательные черты оказываются компенсированными и человек может работать вполне успешно. Кроме того, в каждом типе акцентуации имеются положительные качества, на которые человек может опираться при выполнении определенной деятельности.

ТЕСТ ЛЕОНГАРДА-ШМИШЕКА

Тест К. Леонгарда - Н. Шмишека представляет собой опросник, содержащий **88 утверждений**, которые группируются в 10 шкал, каждая из которых соответствует одному направлению акцентуаций:

- 1 - высокая жизненная активность
- 2 - возбудимость
- 3 - глубина эмоциональных реакций
- 4 - педантизм
- 5 - повышенная тревожность
- 6 - перепады настроения
- 7 - демонстративность
- 8 - неуравновешенность
- 9 - утомляемость
- 10 - сила и выраженность эмоций



ТЕСТ ЛЕОНГАРДА-ШМИШЕКА

Инструкция:

Вам будут предложены утверждения, касающиеся вашего характера. **Отвечайте, долго не раздумывая**, вы можете выбрать один из двух ответов: "**да**" или "**нет**", других вариантов ответов нет. Свой ответ нужно отметить в ответном бланке, поставив крестик в окошке "да" или "нет" напротив цифры, соответствующей номеру вопроса.

Ключ тесту опроснику Шмишека Леонгарда.

По каждой шкале подсчитываются плюсы (положительные ответы на указанные вопросы) и минусы (отрицательные ответы на соответствующие шкале вопросы). Затем полученные баллы (плюсы и минусы) по шкале суммируются и результат умножается на коэффициент – при каждом типе акцентуации свой. В результате обработки результатов тестирования получится 10 показателей, соответствующих выраженности той или иной акцентуации личности по К. Леонгарду.

Акцентуации характера

1. Демонстративность, истероидность x2 (получившееся значение шкалы умножить на 2)

Сложить (+) : 7, 19, 22, 29, 41, 44, 63, 66, 73, 85, 88

Вычесть (—) : 51

2. Застревание, ригидность x2

+: 2, 15, 24, 34, 37, 56, 68, 78, 81

—: 12, 46, 59

3. Педантичность x2

+: 4, 14, 17, 26, 39, 48, 58, 61, 70, 80, 83

—: 36

4. Неуравновешенность, возбудимость x3

+: 8, 20, 30, 42, 52, 64, 74, 86

—: Нет

Акцентуации темперамента

5. Гипертимность х3

+: 1, 11, 23, 33, 45, 55, 67, 77

—: Нет

6. Дистимичность х3

+: 9, 21, 43, 75, 87

-: 31, 53, 65

7. Тревожность, боязливость х3

+: 16, 27, 38, 49, 60, 71, 82

-: 5

8. Циклотимичность х3

+: 6, 18, 28, 40, 50, 62, 72, 84

—: Нет

9. Аффективность, экзальтированность х6

+: 10, 32, 54, 76

—: Нет

10. Эмотивность, лабильность х3

+: 3, 13, 35, 47, 57, 69, 79

— : 25

По некоторым источникам, **признаком акцентуации считается величина, превосходящая 12 баллов.** Другие же основания практического применения опросника указывают, что сумма баллов в диапазоне от **15 до 18 говорит лишь о тенденции** к тому или иному типу акцентуации. **И лишь в случае превышения 19 баллов личность является акцентуированной.**

Таким образом, вывод о степени выраженности акцентуации делается на основании следующих показателей по шкалам:

0-12 – свойство не выражено

13-18 – средняя степень выраженности свойства (тенденция к тому или иному типу акцентуации личности)

19-24 – признак акцентуации

СПИСОК ИСПОЛЬЗОВАННОЙ ЛИТЕРАТУРЫ:

1. Гиппенрейтер Ю. Б. У нас разные характеры... Как быть? – М.: АСТ, 2012
2. Гиппенрейтер Ю. Б. Введение в общую психологию. – М.: АСТ, 2014
3. Ганнушкин П.Б. Избранные труды: Клиника психопатий: их статика, динамика и систематика. – М.: Книжный Клуб Книговек, 2013
4. Личко А. Е. Психопатии и акцентуации характера у подростков. – М.: Медицина, 1983
5. Леонгард К. Акцентуированные личности. – М.: Феникс, 2000
6. Фромм Э. Бегство от свободы. – М.: АСТ, 2014
7. <http://psycabi.net/testy/395-test-oprosnik-g-shmisheka-k-leongarda-metodika-aktseentuatsii-kharaktera-i-temperamenta>

ТАКЖЕ РЕКОМЕНДУЮ:

Мак-Вильямс Н. Психоаналитическая диагностика: Понимание структуры личности в клиническом процессе: Пер. с англ. – М.: Независимая фирма «Класс», 2012. – 480 с.

