

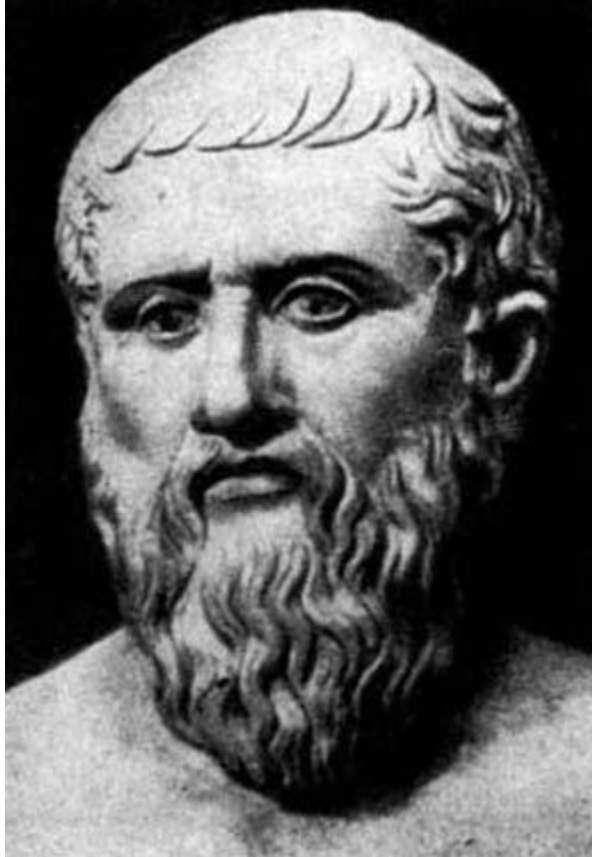
ХАРАКТЕР, АКЦЕНТУАЦИИ ХАРАКТЕРА

Воротникова Елена Владимировна – к.п.н., доцент

План лекции:

- 1. Исторический обзор подходов к исследованию характера
- 2. Понятие характера
- 3. Структура характера
- 4. Акцентуации характера

Платон (Pláton) (428 или 427 до н. э., Афины, — 348 или 347, там же)



- Древнегреческий философ. Около 407 познакомился с Сократом и стал одним из его самых восторженных учеников.
- Им предложена **первая типология характера**
- Типология была направлена на выявление всех особенностей личности

Теофраст (около 372 до н. э., Эресос на Лесбосе,— около 287, Афины)

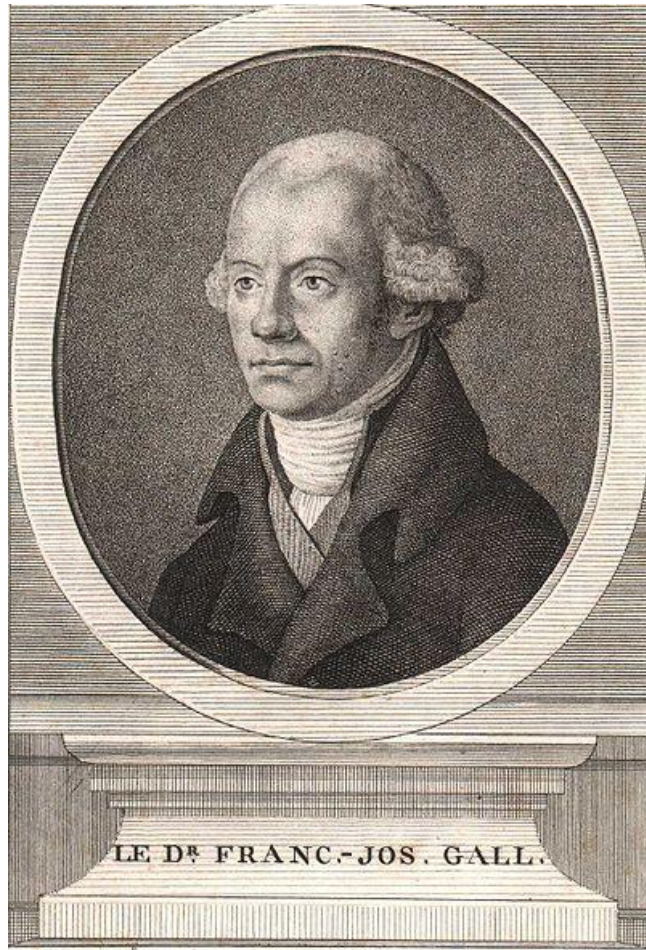


- древнегреческий философ и естествоиспытатель; один из первых ботаников древнего времени. Ученик Платона, затем Аристотеля. Т. — автор "Характеров" — сборника из 30 кратких характеристик человеческих типов (льстец, пустослов и т. д.). Типы характера определялись в зависимости от выраженности свойства души.

□ **Ввел термин**

Франц Иосиф Галль

(Gall, 1758—1828)



- Основатель френологии.
- Он утверждал, что все психические свойства, якобы локализующиеся в полушариях мозга, при развитии вызывают разрастание определённого участка мозга, а это, в свою очередь, — образование выпуклости на соответствующем участке черепа; при недоразвитии каких-либо свойств в черепе образуются впадины.
- Выделил 27 способностей души: алчность, остроумие, хитрость, воровство, поэтические способности, любовь к потомству. Большинство из них характерологические особенности.

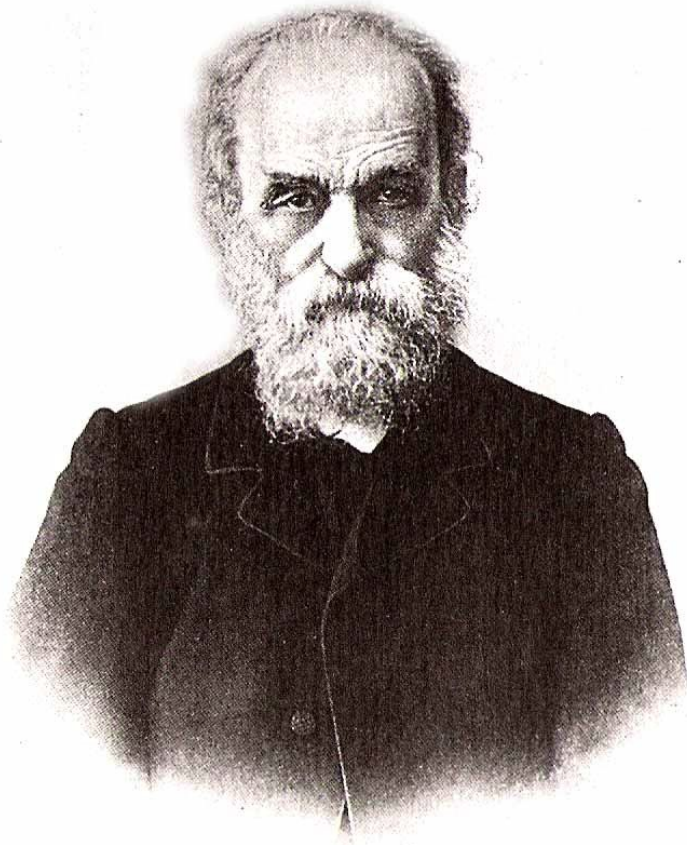
Александр Бэн (1818—1903)



- Английский психолог.
- Начинает изучать характер опираясь на анализ психических проявлений. Ему принадлежит **описание структуры характера**: воля, чувства, интеллект.
- Будучи одним из лидеров ассоциативной психологии, стремился придать ей физиологическую ориентацию, с тем, чтобы возможно теснее связать психические процессы с деятельностью мозга и органов чувств («Ощущения и интеллект», 1855; «Эмоции и воля», 1859), уделив особое внимание рефлексам

Петр Францевич Лесгафт

(1837 – 1909)



- Ему принадлежит **первая типология детских характеров.** Показал в своих исследованиях какая семья формирует какие характеры.

Типология детских характеров (по Лесгафту)

- *Лицемерный тип* – лживость, хитрость, заискивание перед воспитателями и учителями.
- Воспитывается в семьях, где взрослые проявляют лицемерие и уделяют друг другу мало внимания.
- *Честолюбивый тип* – дети учатся для отметок и похвал при отсутствии интереса к занятиям.
- Растут в семьях, где одного ребенка предпочитают другому, что развивает чувство соперничества.

Типология детских характеров (по Лесгафту) - продолжение

- **Добродушный** – хорошо развита познавательная деятельность, способны к самостоятельному труду.
- Растут в семьях с любящими родителями, которые внимательны к детям, но не балуют их.
- **Мягко забитый** – заласканные дети боязливы, инертны.
- Растут в семьях с преувеличенной заботой и сверхопекой со стороны родителей.

Типология детских характеров (по Лесгафту) - продолжение

- ***Злостнозабитый*** – озлобленность, злорадство, равнодушие к требованиям и стремление поступать вопреки им.
- Растут в семьях с несправедливым отношением к окружающим в атмосфере чрезмерной строгости.
- ***Угнетенный*** – скромные, непритязательные, трудолюбивые.
- Растут в атмосфере взаимной привязанности и в условиях материальной нужды.

ЛАЗУРСКИЙ Александр Федорович (1874—1917)



- Российский врач и психолог. Профессор Психоневрологического ин-та в Петрограде и Педагогической академии. Сотрудник В.М. Бехтерева.
- В 1906 году труд «Очерк науки о характерах». Обосновывает необходимость научной характерологии.
- **Характер – совокупность склонностей человека.**
- Определил 4 вида склонностей.

Наклонности человека

- 1. Относящиеся к вниманию (внимательность, сосредоточенность)
- 3. Относящиеся к области движений (подвижность, малоподвижность, импульсивность ...)
- 2. Относящиеся к формальной стороне чувствования
- 4. Относящиеся к волевым процессам

2 вопрос Понятие характера

- Характер – индивидуальное сочетание устойчивых психических особенностей человека, обуславливающий типичный для данного субъекта способ поведения в определенных жизненных условиях и обстоятельствах.
- Характер – способ реагирования на определенные обстоятельства.
Содержательная характеристика личности.
- Характер отвечает на вопрос «Что делает человек?» Личность отвечает на вопрос «Ради чего делает человек?»

Подходы определяющие соотношение характера и

ЛИЧНОСТИ

- 1. Отождествление X и Л
- 2. Личность рассматривается как часть X
- 3. Характер включается в Л и рассматривается как ее подструктура.
- 4. Л и X рассматриваются как пересекающиеся понятия.

Преобладает третий подход.

Характер

- Характер проявляет себя в деятельности.
- К характеру следует относить наиболее устойчивые и существенные черты, характеристики человека.
- Устойчивое образование, но может быть подвержен изменениям.

«Посеешь привычку, пожнешь характер....»

А.Г. Ковалев (1913 – 2004)



- Известный советский педагог и психолог.
- При характеристике характера **выделил качества характера**

Качества характера (по А.Г. Ковалеву)

- 1. Моральная воспитанность. Проявляется в гуманизме, чуткости, преданности.
- 2. Полнота (разносторонность интересов, стремлений).
- 3. Цельность (внутреннее единство психического склада человека).
- 4. Определенность характера (твердость и непреклонность поведения человека).
- 5. Сила характера (характеризует энергию, с которой человек преследует поставленные цели).
- 6. Уравновешенность (наиболее оптимальное для деятельности сочетание сдержанности и активности).

Внешние признаки характера

- 1. Поступки человека.
- 2. Особенности содержания речи человека (характер высказываний).
- 3. Внешний облик человека (одежда, походка, осанка).

3 вопрос Структура характера

- Черты характера – психические свойства человека, определяющие его поведение в типичных обстоятельствах.
- 2 ряда факторов для изменения характера:
 - 1. Жизненные ситуации (трудности);
 - 2. Другие черты характера.
Целеустремленность, решительность, настойчивость

Классификация характера по направленности (система доминирующих мотивов)

- **А) по отношению к др. людям или к обществу**
- - тактичность,
- - вежливость,
- - чуткость,
- - отзывчивость
- **Б) по отношению к профессии**
- - ответственность,
- - трудолюбие
- **В) по отношению к самому себе**
- - самокритичность,
- - скромность,
- - гордость
- **Г) по отношению к вещам**
- - жадность,
- - бережливость,
- - аккуратность,
- - щедрость
- **Д) по отношению к природе**
- - мечтательность

4 Вопрос Акцентуации характера

Тип акцентуаций по К. Леонгарду	Соответствие типов по А. Личко и по К. Леонгарду	Анализ соответствия двух классификаций по А. Реану
Демонстративный	Истероидный	Истероидный
Педантичный	Психастенический	Нет прямого соответствия. Частично психастенический и сензитивный. Неосновные элементы эпилептоидного
Застывающий	—	Соответствия нет. Частично эпилептоидный
Возбудимый	Эпилептоидный	Эпилептоидный (не полное соответствие)
Гипертимический	Гипертимный	Гипертимный
Дистимический	—	—
Циклотимический	Циклоидный	Циклоидный. Частично лабильный
Экзальтированный	Лабильный	Нет прямого соответствия. Частично лабильный
Эмотивный	Лабильный	Непрямое соответствие — лабильный и сензитивный
Тревожный	Сензитивный	Сензитивный и психастенический

Циклотимический

Для представителей этого типа акцентуации характерна периодическая смена гипертимических и дистимических состояний, волнообразная смена поведения от возбуждения до депрессии. В период возбуждения им присущи все признаки гипертимической акцентуации, в период депрессии — дистимической. Поведение становится непредсказуемым, противоречивым, приподнятое настроение сменяется раздражительностью и агрессивностью. Изменения настроения часто происходят без видимых причин, иногда все зависит от обстановки, от внешних событий. В веселом окружении это может быть самый веселый человек. Радостные события вызывают жажду деятельности, повышенную говорливость, фонтаны идей; печальные — подавленность, замедленность реакций и мышления. В группе грустных людей человек с циклотимическим типом акцентуации будет самым печальным.

В силу частой смены настроения у циклотимических личностей наблюдается слабый уровень работоспособности, поэтому им противопоказаны повышенные нагрузки. В работе у них наблюдается быстрое утомление и снижение творческой активности.
Они плохо работают в команде, для них

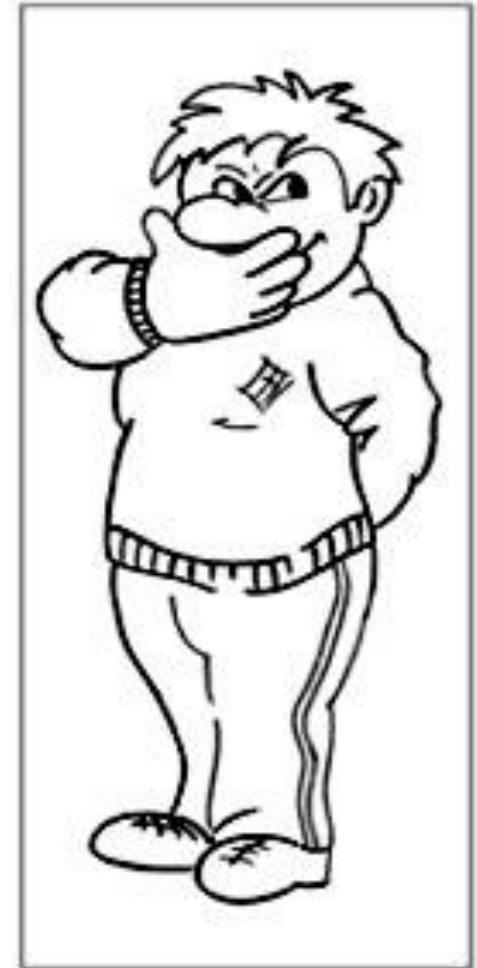


Застревающий

Для людей этого типа характерна высокая устойчивость аффекта, то есть стойкость сильных эмоциональных переживаний. При мысленном возвращении к стрессовой ситуации они переживают такие же эмоции, какие сопровождали стресс. Аффект у таких людей сохраняется значительное время, даже при отсутствии раздражителей, которые его подкрепляли бы. Такие люди отличаются способностью к длительному волевому напряжению. **Это неутомимые и целеустремленные труженики, обладающие чувством долга, принципиальные, требовательные к себе и другим, настойчивые и последовательные.** Они бесстрашны и способны к самопожертвованию, поэтому в начале карьеры, как правило, получают признание и симпатию окружения. Стремятся достичь высоких показателей в любом деле, за которое берутся, проявляя большое упорство в достижении своих целей.

Но вместе с тем представители этого типа очень чувствительны к обидам, подозрительны, недоверчивы и ревнивы. Их характеризует умеренная общительность, занудство, склонность к нравоучениям. Почти всегда несговорчивы и не терпят возражений. Поэтому **переговорная деятельность им просто противопоказана**. Часто страдают от мнимой несправедливости по отношению к себе. И, поскольку переживание аффекта часто сочетается с фантазированием, очень злопамятны и мстительны.

«Застревание» аффекта у таких людей возможно не только в случае морального ущерба, но и при достижении определенного успеха. В этой ситуации проявляется зазнайство, самоуверенность, заносчивость, вызванные чрезмерным честолюбием. Люди с «застревающим» типом акцентуации часто выступают инициаторами конфликтов, в которых жестко и настойчиво насаждают свои интересы.



Тревожный

Представители этого типа акцентуации отличаются повышенной тревожностью, беспокойством по поводу возможных неудач, за свою судьбу и судьбу своих близких, причем без объективных для этого поводов. Такие люди обладают чувством долга, ответственности, высокими моральными и этическими качествами. Они дружелюбны, самокритичны и исполнительны, воздерживаются от необдуманных поступков и поспешных решений. Хорошо работают, если нет нервно-психических нагрузок. **Окажут наибольшую пользу как аналитики, консультанты или эксперты.** В меру выраженная тревожность не позволяет им уснуть при работе в условиях монотонных шумов и вибрации.

В то же время тревожные люди отличаются робостью, покорностью, неуверенностью в собственных силах, неумением постоять за себя. Они стесняются выступать перед аудиторией и не могут отстаивать свои позиции в споре, легко поддаются влиянию и охотно подчиняются опеке.

Тревожные личности редко вступают в конфликты, играя в них в основном пассивную роль. В



Экзальтированный

Главная особенность — бурная, экзальтированная реакция на события. Люди этого типа легко приходят в восторг от радостных событий и в отчаяние — от печальных, но при этом не имеют склонности к депрессивным реакциям, поскольку снова легко поддаются радости. Внутренняя впечатлительность и переживания сочетаются с их ярким внешним проявлением. В высказываниях экзальтированных личностей постоянно используются повышенные тона, яркие описания, красочные обороты. У них сильна тяга ко всему прекрасному. **Имеют хороший вкус: из них получаются хорошие художники, дизайнеры, оформители.** Эти люди привязаны к друзьям и близким, альтруистичны, обладают чувством сострадания, проявляют яркость и искренность чувств.

В то же время люди экзальтированного типа акцентуации порывисты, подвержены сиюминутным настроениям, панике. Даже при незначительных неудачах могут испытывать глубокое разочарование и прекращать начатые дела.

Экзальтированным личностям свойственна высокая контактность, словоохотливость, влюбчивость. Они часто спорят, но редко доводят дело до открытых конфликтов. В конфликтных ситуациях бывают как активной, так и пассивной стороной.



Демонстративный

Главной особенностью демонстративной личности является потребность и постоянное стремление произвести впечатление. Эти люди хорошо приспособляются к другим, показывают себя такими, какими выгодно быть в данной ситуации. Они играют ту роль, которая импонирует партнеру. Благодаря этому легко устанавливают контакты, входят в доверие к нужным людям, общительны, приветливы, вежливы, готовы оказать любую услугу. Ими движет стремление к лидерству и потребность в признании. Люди с демонстративным типом акцентуации могут произносить блестящие, зажигательные, убедительные речи; умеют чувствовать аудиторию, способны увлечь других неординарностью мышления и поступков. **Они прекрасно подходят для выполнения представительских функций, проведения презентаций и своеобразной рекламы действий и идей.** Как правило, обладают широким спектром знаний во многих сферах деятельности, но, к сожалению, эти знания не отличаются глубиной.

Таким людям не хватает скрупулезности в работе, принципиальности, умения работать усердно и кропотливо, они не способны к длительной концентрации воли. В то же время жаждут повышенной оценки, стремятся показать свое превосходство и практически никогда не осознают своих ошибок. Если сталкиваются с трудностями, то часто переключаются на критику других. Могут игнорировать советы



Возбудимый

Главной особенностью возбудимых личностей является импульсивность и инстинктивность поведения. На первом плане для них — удовлетворение физиологических влечений, абсолютное потакание своим желаниям и стремлениям. **Такие люди много внимания уделяют своему физическому здоровью в отличие от интеллектуального развития.** Эта акцентуация проявляется особенно выраженным упрямством и напористостью преимущественно в физической работе, повышенным чувством соперничества, ревнивым и задиристым характером, склонностью к накоплению отрицательных эмоций с последующим взрывом аффекта.

Представители возбудимого типа акцентуации отличаются склонностью к импульсивным реакциям, непродуманным действиям и высказываниям, плохим усвоением опыта, максимализмом взглядов, быстро сменяющимися эмоциями, нестойкостью самооценки при чрезмерной амбициозности. Если им что-то не нравится, сразу возмущаются и высказывают недовольство. Примирения не ищут, терпимость им не свойственна. Не способны к обмену мнениями, раздражительны, вспыльчивы, агрессивны, склонны к грубости и хамству. В состоянии аффекта способны к рукоприкладству и проявлению насилия. Моральные нормы в их жизни не играют заметной роли. Но жестокость проявляется только в моменты ярости, в моменты разрядки накопившегося раздражения. В обычном состоянии — это заботливые, хозяйственные и



ЭМОТИВНЫЙ

Основной отличительной чертой эмотивных личностей является высокая чувствительность и глубокие реакции в области тонких эмоций. Для них характерны мягкосердечие, доброта, задушевность, отзывчивость, высокоразвитая эмпатия, а также повышенная слезливость. Такие люди кажутся хрупкими, нежными и наивными. Они очень преданные и верные, им присущи альтруизм, сострадание, доброжелательность, сопереживание, чувство долга, обязательность и исполнительность. **Эмотивные личности хорошо работают там, где предполагается понимание человеческих эмоций.**

Но вместе с тем такие люди крайне впечатлительны, что вызывает необходимость «оранжерейного» к ним отношения. Они очень чувствительны к мнению окружающих: любое резко сказанное слово может привести их в глубокое уныние. Самооценка также очень зависит от мнения окружающих. Отстаивать свои интересы совершенно не могут. Эмотивные личности редко вступают в конфликты, обиды носят в себе, не выплескивая наружу.



Дистимический

Главная его особенность — сконцентрированность на мрачных, печальных сторонах жизни, пессимизм. Люди этого типа отличаются серьезностью во всем, высокими моральными принципами. Для них характерна низкая контактность, немногословность в беседе. К обязанностям относятся очень добросовестно, с большой ответственностью. Работу выполняют аккуратно и тщательно. **Достигают высоких результатов там, где не требуется быстроты, энергичности, постоянного общения, принятия ответственных решений.** Обладают высокоразвитым чувством справедливости.

Представители дистимического типа акцентуации, как правило, нелюдимы, угрюмы, несговорчивы. У них занижена самооценка, несколько замедлено мышление. Характерны социальная пассивность и отсутствие целеустремленности, неуверенность в правильности принятых решений. В неудачах склонны обвинять себя.

В общении с окружающими тактичны и справедливы, не эгоистичны. Обиды носят в себе, выхода эмоциям не дают. Во взаимоотношениях с руководством легко приспособляются, вырабатывают социально желательное поведение.



Педантичный

Особенностью этого типа акцентуации является повышенная аккуратность, тяга к порядку, скрупулезность и пунктуальность. Такие люди основательны, осторожны и серьезны. К работе относятся очень добросовестно, всегда и все доводят до конца. Им чужда поспешность и расхлябанность, ни одна мелочь не ускользает от их внимания. Это люди долга: если что-то пообещали — обязательно сделают, причем основательно и хорошо. **Они незаменимы в работе, для выполнения которой требуется большая точность и аккуратность.** Конфликтуют педантичные личности редко, выступая в конфликте скорее пассивной, чем активной стороной. В то же время очень сильно реагируют на любое нарушение порядка.

Люди с педантичным типом акцентуации на службе часто ведут себя как бюрократы, предъявляя к окружающим много формальных требований. Могут «достать» других своим занудством, крючкотворством, дотошностью. Свойственные им нерешительность и осторожность затрудняют принятие решений. Прежде чем что-либо сделать, они долго и тщательно все обдумывают, многократно перепроверяют. Им свойственны нежелание резких перемен и неспособность брать на себя ответственность.



Гипертимический

Главной особенностью людей с выраженной гипертимической акцентуацией является преимущественное пребывание в приподнятом настроении. Они энергичны, бодры, жизнерадостны. Любят шумные большие компании, часто выступают в роли заводил, рассказывают байки, анекдоты, с ними весело и интересно. Приподнятое настроение у них сочетается с высокой активностью и жадой деятельности. Они деловиты, изобретательны, инициативны. Такие люди способны вести за собой, пользуются авторитетом, в коллективе бывают в центре внимания, обладают живым интеллектом. У них хорошо развиты волевые компоненты поведения, поэтому во всех проявлениях эти люди быстры: быстро думают, быстро говорят, быстро принимают решения. Свободный ум, легкость подхода к проблемам способствуют многообразию идей, нахождению творческих нестандартных решений. Это активные оптимисты. **Для них подходят такие виды деятельности, где уместны инициатива, риск, решительность, скорость, но в то же время нет нужды решать проблемы, требующие осторожного и обдуманного подхода.** В этом случае их решения могут быть опрометчивы.

При многих положительных качествах гипертимическим личностям не хватает серьезности и постоянства, усердия, сосредоточенности и усидчивости. У них много идей, они за многое берутся, но мало что доводят до завершения. Стремление к самостоятельности может служить источником конфликтов. При этом характерны вспышки гнева и раздражительности, особенно



В заключении об акцентуациях

- Мы рассмотрели десять основных типов акцентуаций личности. Помимо явных, встречаются неявно выраженные (так называемые скрытые) акцентуации или случаи одновременного заострения нескольких черт. Такие варианты также необходимо учитывать.
- Классификация акцентуаций личности — это классификация не патологий, а крайних вариантов нормы.



Спасибо за внимание!