

МЕХАНИЗМЫ ПСИХОЛОГИЧЕСКОЙ ЗАЩИТЫ ПО ТИПУ «ПРОЕКЦИЯ» И «ЗАМЕЩЕНИЕ»



Выполнили: студентки гр. ПС-51
Воложанина М., Журавлёва О.
Преподаватель: Тарасов С. В.

В настоящее время большинство исследователей рассматривают психологические защитные механизмы в качестве процессов интрапсихической адаптации личности за счет подсознательной переработки поступающей информации. В этих процессах принимают участие все психические функции: восприятие, память, внимание, воображение



Включаясь в психотравмирующей ситуации, защитные механизмы выступают в роли своеобразных барьеров на пути продвижения информации. В результате взаимодействия с ними тревожная для личности информация либо игнорируется, либо искажается, либо



Исследования показали, что организация защиты и ее способность противостоять вредным внешним воздействиям у разных людей неодинакова.



Срабатывая автоматически, психологическая защита снижает напряженность, улучшает самочувствие и тем самым приспособливает человека к ситуации, т.к. уменьшает тревогу и страх.



Однако нередко от человека требуется слишком много сил, чтобы держать свои страхи и желания «на привязи». В этом случае защита создает для личности множество ограничений, неизбежно приводит человека к замкнутости, к изоляции.



Замещение — это механизм психологической защиты от неприятной ситуации, в основе которого лежит перенос реакции с недоступного объекта на доступный или замена неприемлемого действия приемлемым. За счет такого переноса происходит разрядка напряжения, созданного неудовлетворенной потребностью.



Особенности защитного поведения людей с акцентуацией защиты по типу замещения – это импульсивность, раздражительность, требовательность к окружающим, грубость, вспыльчивость, реакция протеста в ответ на критику, выраженная тенденция к доминированию иногда сочетается с сентиментальностью, склонность к занятиям физическим трудом. Часто имеет место увлечение «боевыми» видами спорта (бокс, борьба). Такие люди предпочитают фильмы со сценами насилия, а профессию выбирают связанную с риском.



Возможные девиации поведения:
жестокость, неуправляемая агрессивность и
аморальность, бродяжничество,
промискуитет, проституция, часто
хронический алкоголизм, самоповреждения



Возможные
психосоматические
заболевания (по Ф.
Александреру):
гипертоническая
болезнь, артриты,
мигрень, диабет,
гипертиреоз, (по Э.
Берну): язва желудка.



Проекция – вид защиты, который связан с бессознательным переносом неприемлемых собственных чувств, желаний и стремлений на других, с целью перекладывания ответственности за то, что происходит внутри «Я», – на окружающий мир



Различают:

- § атрибутивную проекцию (бессознательное отвержение собственных негативных качеств и приписывание их окружающим);
- § рационалистическую (осознание у себя приписываемых качеств и проецирование по формуле «все так делают»);
- § комплиментарную (интерпретация своих реальных или мнимых недостатков как достоинств);
- § симилятивную (приписывание недостатков по сходству, например, родитель – ребенок)

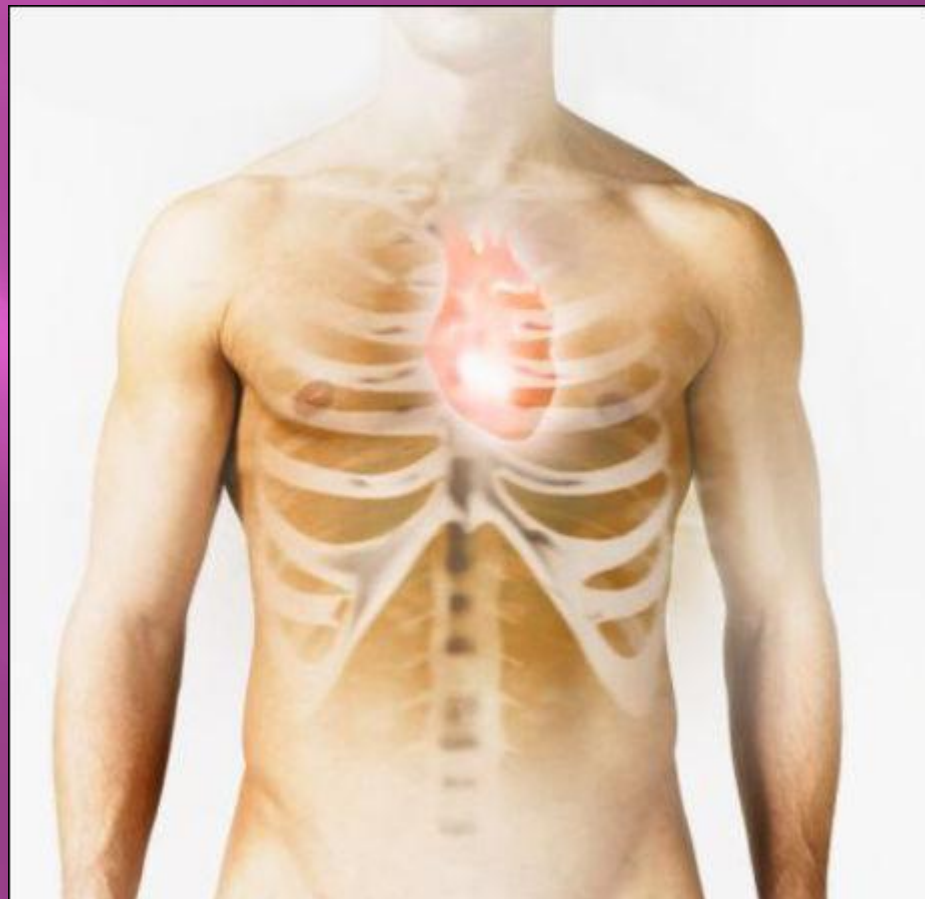
Когда среди других механизмов защиты акцентируется проекция, в характере могут усиливаться: гордость, самолюбие, злопамятность, мстительность, обидчивость, честолюбие, ревность, нетерпимость к возражениям, тенденция к уличению окружающих, уязвимость, поиск недостатков, повышенная чувствительность к критике и замечаниям.



Возможные девиации поведения: поведение, детерминированное сверхценными или бредовыми идеями ревности, несправедливости, преследования, изобретательства, собственной ущербности или грандиозности. На этой почве возможны проявления враждебности, доходящие до насилия.



**Психосоматич
еские
заболевания:
гипертоническа
я болезнь,
артриты,
мигрень, диабет,
гипертиреоз.**



Литература:

1. Платонов Ю. П., Психологические феномены поведения персонала в группах и организациях, в 2-х томах, том 1, СПб, «Речь», 2007 г.
2. Набиуллина Р. Р., Тухтарова И.В. Механизмы психологической защиты и совладания со стрессом, Казань: Казанская Государственная Медицинская Академия, 2003.

**Спасибо за
Внимание!!!**

