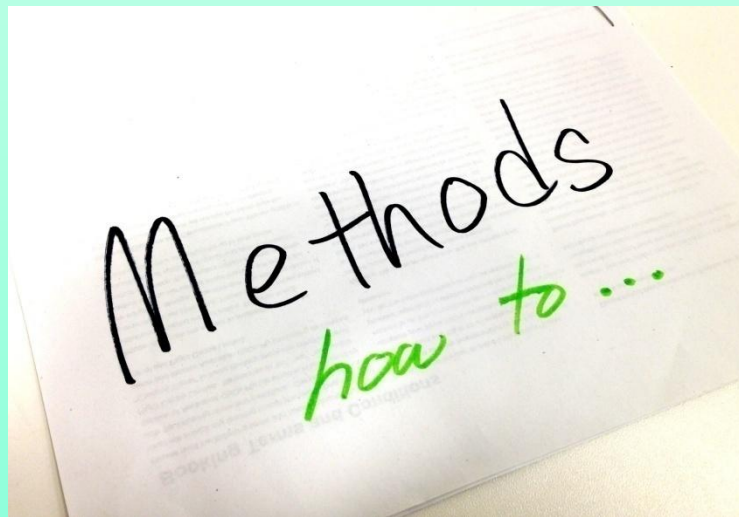


Методи соціальної експертизи



План:

- поняття методу експертизи
- класифікація методів соціальної експертизи
- методи і прийоми обробки експертної інформації

Поняття методу експертизи

Експертиза - це дослідження певного питання, що вимагає спеціальних знань, з представленням вмотивованого висновку.



Загальним для безлічі спеціальних видів експертиз є :

- вони являють собою *дослідження*, а в деяких випадках (лікарсько-трудова, судово-психіатрична і деякі інші експертизи) *огляд*;
- передбачають вказівку на спеціальний, часом закріплений у відомчих актах або навіть в законах порядок їх призначення і проведення;
- в основному застосовуються при діагностиці, проектуванні і складанні прогнозів.



Мета соціальної експертизи — встановлення відповідності діяльності органів державної влади і інших соціальних інститутів соціальним інтересам громадян і завданням соціальної політики, а також формування пропозицій відносно досягнення цієї відповідності.

Якби експерти розглядали всі можливі ситуації, в яких зачіпаються соціальні інтереси людей, то величезний об'єм діяльності і її невизначеність поставили б їх в украй скрутне положення. Тому необхідно уточнити мету соціальної експертизи, сформулювавши конкретні завдання, які вона покликана вирішувати.

Основні завдання соціальної експертизи:

- дати аргументований висновок про відповідність нормативних правових актів і діяльності органів державної влади, рішень і діяльності органів місцевого самоуправління і так далі положенням соціальної політики;
- виявити положення документів або факти діяльності, які можуть мати негативні соціальні наслідки, і оцінити можливі масштаби таких наслідків;
- оцінити на предмет відповідності законним інтересам громадян проекти нормативних правових актів, соціальні проекти і програми і уявити вивід про доцільність і допустимість їх реалізації;
- внести пропозиції за рішенням виниклої соціальної проблеми.

У соціальній сфері нараховується безліч задач, які важко формалізуються , тому експертні оцінки тут знаходять широке застосування.

Частіше за все вони мають вигляд висновку по тому або іншому нормативному документу або його проекту (закон і законопроект, програма соціально-економічного розвитку, соціальний проект і т.д.).



- **Об'єктивні компоненти висновку**

- **надійність**

- **достовірність**

-

- **повнота**

- **інформативність**

Вимоги до особистості експерта

- компетентність
- здатність вирішувати творчі, нестандартні задачі

- ерудиція
- принциповість, незалежність

- вміння аналізувати соціальні проблеми з різних точок зору

Експертиза може проводитися у формі:

- **Рецензії на текст проекту**
- **Моніторингу**
 - (дослідження одного і того ж об'єкта за однаковою методикою з метою виявити динаміку змін)
- **Соціального проектування**

• Функції соціальної експертизи

• діагностична

• інформаційно-контрольна

• прогностична

• проектувальна

Соціальна експертиза здійснюється на основі соціальної діагностики та експертного прогнозування, які мають на увазі процес отримання підсумкового висновку шляхом системного аналізу інформації з метою прийняття рішення щодо проблеми.



Потреба в проведенні соціальної експертизи виникає кожного разу, коли вирішення нормативного характеру (прийняте або підготовлене до прийняття) може позитивно або негативно позначитися на життєдіяльності людей; при цьому в приймаючого вирішення органу:

1) немає ясності:

- відносно можливих масштабів впливу рішення, що приймається, на життєдіяльність людей;
- у тому, наскільки будуть різними наслідки реалізації рішення для різних соціальних груп, різних територій, в різних соціокультурних умовах;
- у тому, яке ресурсне забезпечення необхідне; така ясність не може виникнути по причинах:
 - відсутність загальної думки в органі, що приймає рішення;
 - недоліку аргументів «за і проти» підготовленого рішення;
 - неможливості отримати аргументи іншим, окрім експертного, дорогою;

2) є намір:

- прогнозувати наслідки своїх рішень і соціально-проектної діяльності;
- аргументовано протистояти зовнішньому тиску (рішенням або проектам вирішень органів більш високого рівня, підвідомчих органів, інших учасників демократичного управління суспільством), добиваючись визнання цих аргументів і внесення відповідних змін в названі рішення або дії;
- використовувати в своїх діях авторитет фахівців;

3) є декілька що перечать один одному рішень (проектів), що вимагають наявності зовнішнього арбітра, аби вибрати найкращий варіант.



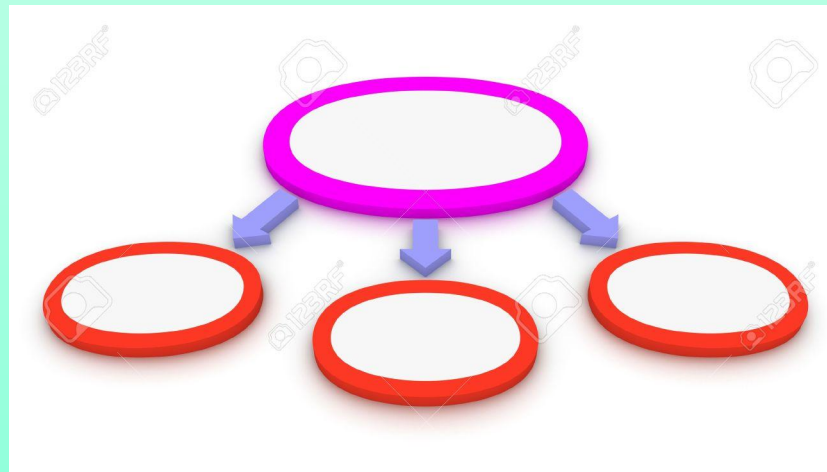
Як вказує В.А. Луков, в якості предмету соціальної експертизи виступає, як правило, будь-який з наступних напрямків :

- соціальні наслідки, які можуть мати для людей прийняті і підготовлені до прийняття соціальні проекти;
- відповідність реалізованого проекту його початковому замислу і прийнятому щодо проекту управлінського рішення;
- адекватність сприйняття в суспільній свідомості прийнятого або підготовленого проекту.

Для проведення експертизи запрошуються спеціально підібрані експерти - фахівці в конкретній галузі, компетентні в досліджуваному питанні.

При проведенні експертизи використовуються, в тому числі, метод експертних оцінок, метод фокус-груп, ситуаційний аналіз, дельфійська техніка, контент-аналіз.

Класифікація методів експертизи



Методи, що основані на використанні експертних оцінок, діляться на дві групи:

- індивідуальні (персональні) експертні оцінки**
- групові (колективні) експертні оцінки**

Методи індивідуальних експертних оцінок в свою чергу діляться на:

- аналітичні експертні оцінки**
- інтерв'ю**
- парні порівняння**

Методи колективної експертної оцінки

включають:

- метод комісії**
- метод Дельфі**
- Паттерн**

Поділ на методи індивідуальних та колективних експертних оцінок проводиться в залежності від того, розробляється прогноз на основі висновків одного експерта чи групи експертів.

Індивідуальні експертні методи

Індивідуальні експертні методи базуються на використанні думок експертів –спеціалістів відповідного профілю. Кожен експерт надає оцінку незалежно від інших, а потім за допомогою статистичних прийомів обробки інформації ці оцінки об'єднують в одну узагальнюючу.

Найчастіше застосовують наступні методи формування прогнозу:

метод інтерв'ю;
аналітичні докладні записки;
написання сценарію.

Метод інтерв'ю передбачає бесіду організатора експертизи (прогнозиста) з спеціалістом-експертом в певній області знання, протягом якої прогнозист відповідно до раніше розробленої програми ставить перед експертом питання щодо перспектив розвитку об'єкта, що прогнозується.

- Переваги цього методу полягають в тому, що прогнозист може в процесі бесіди уточнювати та корегувати відповіді.
- Недолік цього методу полягає в тому, що у експерта мало часу на обдумування відповідей. Тому результат залежить насамперед від того, наскільки експерт може відповісти експромтом достатньо точно на поставлені питання.

Аналітичні докладні записки передбачають тривалу та ретельну самостійну роботу експерта над аналізом тенденцій, оцінкою стану та шляхів розвитку об'єкта, що прогнозується.

Цей метод дає можливість експерту використовувати всю необхідну інформацію про об'єкт прогнозування. Результати своєї роботи експерт оформлює у вигляді аналітичної записки.



Написання сценарію – це метод описання логічно послідовного процесу, події, виходячи з ситуації, що склалася. Написання сценарію ведеться з урахуванням часових оцінок. Основне призначення сценарію – визначення генеральної цілі розвитку об'єкта, явища, що прогнозується.

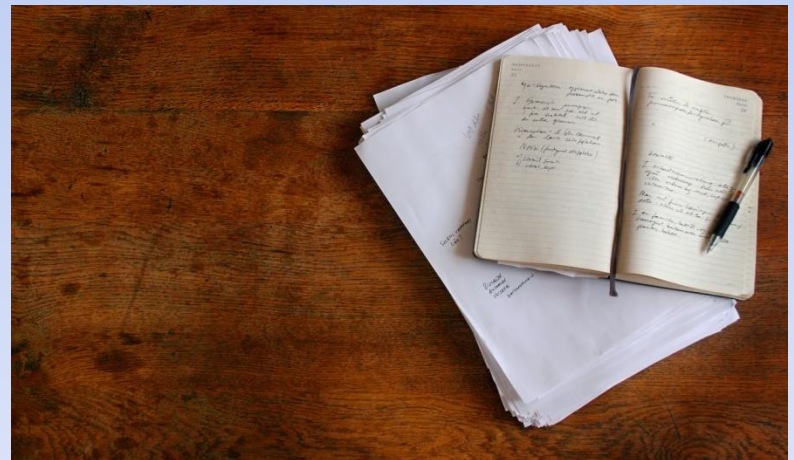
Сценарії взагалі розробляється на основі даних попереднього прогнозу та вихідних матеріалів щодо розвитку об'єкту, що прогнозується.

До вихідних матеріалів слід віднести техніко-економічні характеристики та показники основних виробничої та наукової бази для рішення поставленої цілі.

Сценарій відображає послідовне детальне рішення завдання, виявлення можливих перешкод, серйозних недоліків, з тим щоб вирішити питання щодо можливого припинення вже початих або завершення робіт, які вже проводяться.

Сценарій, за яким повинен складатися прогноз розвитку об'єкта чи процесів, повинен містити питання розвитку не лише науки та техніки, але й економіки, зовнішньої та внутрішньої політики. Тому сценарії повинні розроблятися висококваліфікованими спеціалістами відповідного профілю об'єкту, що прогнозується.

Сценарій є вихідною інформацією, на основі якої базується вся робота щодо розвитку об'єкта, що прогнозується. Тому сценарій у готовому вигляді повинен бути ретельно проаналізований.



Колективні експертні методи

Сутність методу колективної експертної оцінки для розробки прогнозів полягає у досягненні погодженості думок експертів з перспективних напрямків розвитку об'єкта прогнозування, що сформульовані були раніше окремими фахівцями, а також в оцінці аспектів розвитку об'єкта, яка не може бути визначена іншими методами (наприклад, аналітичним розрахунком, експериментом і т.д.).

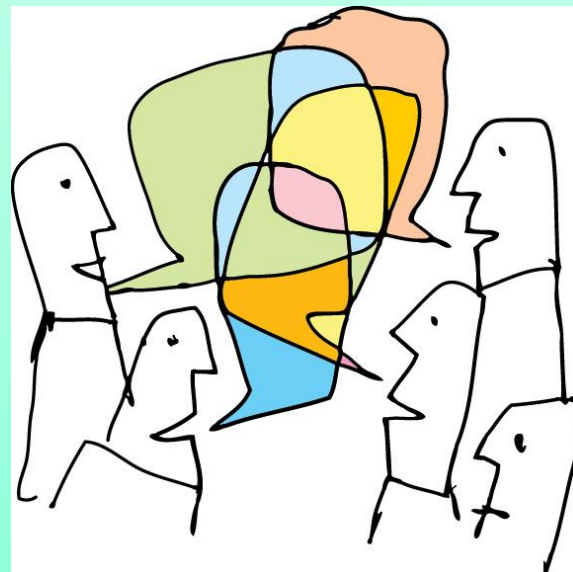
Основними завданнями при формуванні прогнозу за допомогою колективу експертів є:

**Формування
репрезентативної
експертної групи**

**Статистична обробка
отриманих даних**

**Підготовка і
проведення
експертизи**

Сьогодні широке розповсюдження отримали експертні методи, які основані на роботі спеціальних комісій, коли групи експертів за “круглим столом” обговорюють ту чи іншу проблему з метою вироблення єдиної думки.

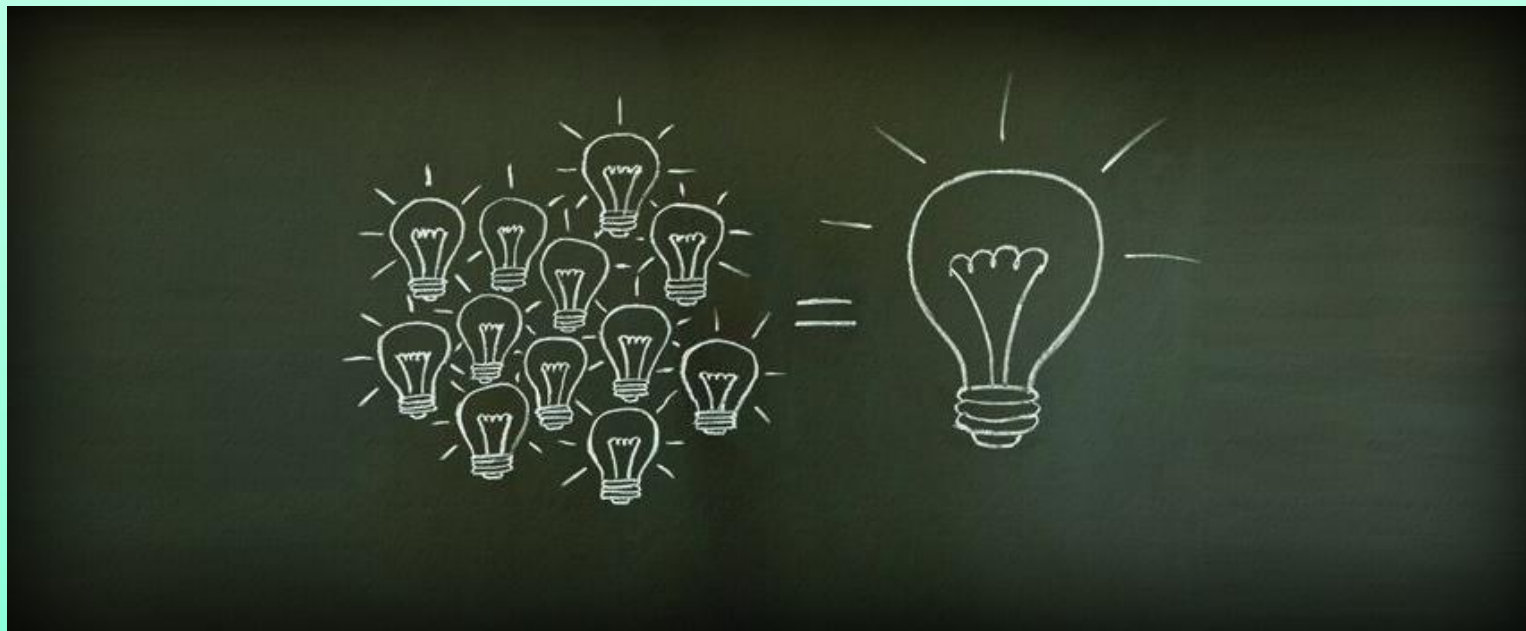


Метод колективної генерації ідей (“мозкова атака”)

Завдання прогнозування, які вирішують за допомогою методів експертних оцінок, включають два не пов’язаних між собою елементи: визначення можливих варіантів розвитку об’єкта прогнозування та їх оцінку. Аналіз експертних методів доводить доцільність застосування “мозкових атак” для визначення можливих варіантів розвитку. Їх використання дозволяє отримати продуктивні результати за короткий проміжок часу і залучити всіх експертів до активного творчий процес.



Методи “мозкових атак” можна класифікувати за ознакою наявності або відсутності зворотного зв’язку між керівником та учасниками “мозкової атаки” в процесі вирішення проблемної ситуації.



Наявність зворотного зв'язку дозволяє концентрувати увагу учасників лише на варіантах, корисних за тими чи іншими критеріями для вирішення проблемної ситуації. Однак, штучно вводячи обмеження, ми позбавляємося можливості побачити все різноманіття підходів, отже виникає імовірність пропустити оригінальні думки, що мають потенційну, але не усвідомлювану в даний момент цінність. Відсутність зворотного зв'язку, тобто максимальна стимуляція висловлювань, припускає проведення складної і великої за обсягом роботи на етапі їх оцінки.

Ситуація, що створилася, вимагає *розробити метод "мозкової атаки,"* здатний якісно і досить швидко проводити оцінку варіантів, не обмежуючи при цьому їх кількості.

Сутність цього методу полягає в актуалізації творчого потенціалу фахівців при "мозковій атаці" проблемної ситуації, що реалізує спочатку генерацію ідей і подальше деструювання (руйнування, критику) цих ідей з формулюванням контрідей.



Метод "Дельфі"

На відміну від традиційного підходу для досягнення погоджень думок експертів шляхом відкритої дискусії (методом комісії) метод Дельфі дав можливість цілком відмовитись від колективного обговорення.

Це робиться для того, щоб зменшити вплив таких психологічних факторів, як приєднання до думки найбільш авторитетного чи впливового спеціаліста, небажання відмовитись від публічно вираженої думки, дотримуватися думки більшості, тобто максимально можливе усунення тих недоліків методу комісій, про які говорилося раніше.





Метод Дельфі був розроблений у США співробітниками науково-дослідної корпорації «РЕНД Корпорейшн» О. Хелмером та Т. Гордоном і вперше застосований для вирішення деяких задач Міністерства оборони США в 1964 р.

Процедури, що використовуються при реалізації методу Дельфі, характеризуються трьома особливостями, що відрізняють його від звичайних методів групової взаємодії експертів. До таких особливостей відносяться:

- анонімність експертів;
- регульований зворотній зв'язок, тобто використання результатів попереднього туру опитування;
- статистична обробка результатів групової відповіді.

Підбір експертів

Точність та надійність прогнозів, розроблених на основі експертних оцінок, в першу чергу визначається складом експертної групи, їх професіоналізмом, обсягом знань, ерудованістю. Специфічні вимоги до членів експертної групи роблять свій відбиток на принципи їх відбору.



При проведенні індивідуальних експертних оцінок до експерта висуваються більш суворі вимоги, ніж до експертів, що входять до складу групи. Пояснюється це більш високою відповідальністю експерта індивідуальної оцінки при формулюванні остаточних висновків.

В цілому ж проблема підбору експертів для проведення експертизи складається з двох етапів

На першому етапі, виходячи з задачі експертизи, необхідно виявити власне самих експертів. На другому етапі з виявлених експертів необхідно сформувати робочу групу.

Виявлення потенційних експертів здебільшого залежить від встановленої мети експертизи. Якщо складання прогнозу орієнтовано на зацікавленості тільки окремої організації (підприємства) і вимагає при цьому глибокого знання її історії, господарської політики, виробничих особливостей, то доцільно використовувати експертів самих організацій.

Таким чином, на практиці потрібно йти на компроміс між залученням в групу експертів спеціалістів, службовий стан яких дає їм достатньо широкий кругозір, та залученню таких спеціалістів, що в змозі витратити необхідний час для відповідей на питання анкети. Оцінка рівня останніх може бути отримана в відділах кадрів, із звітів про службову кар'єру, росту оплати праці, а також з думок колег.

При формуванні групи експертів основними є питання визначення її кількісного і якісного складу. Відбір експертів починається з визначення питань дослідження; потім складається список осіб, що є компетентними в цих галузях.

Для отримання якісного прогнозу до учасників експертизи висувається ряд вимог, основними з яких є:

Високий рівень загальної ерудиції;

Здатність до адекватного відображення тенденцій розвитку об'єкта, досліджується;

Глибокі спеціальні знання в галузі, що досліджується;

Наявність психологічної установки на майбутнє;

Наявність виробничого та (або) дослідницького досвіду в галузі, що

розглядається;

Наявність академічного наукового інтересу до питання, що оцінюється, при відсутності практичної зацікавленості спеціаліста в цій

