



МЕТОДЫ ПСИХОЛОГИЧЕСКОГО ИССЛЕДОВАНИЯ

Этика исследования.

Этика – это совокупность норм и правил поведения какого-либо общества. Поскольку психологи в своих исследованиях используют живых испытуемых, им следует быть чуткими к этическим проблемам, которые могут возникать при проведении своих экспериментов.

Этические принципы проведения исследования на человеке включают в себя следующие требования:

1. При планировании опыта исследователь несет персональную ответственность за составление точной оценки его этической приемлемости, опираясь на принципы исследований.

2. На каждом исследователе всегда лежит ответственность за установление и поддержание приемлемой этики исследования. Исследователь также несет ответственность за этическое обращение коллег, ассистентов, студентов и всех других служащих с испытуемыми.

3. Этика требует, чтобы исследователь информировал испытуемых обо всех сторонах эксперимента, которые могут повлиять на их желание принимать в нем участие, а также отвечал на все вопросы о других подробностях исследования. Невозможность ознакомления с полной картиной эксперимента дополнительно усиливает ответственность исследователя за благополучие и достоинство испытуемых.

4. Честность и открытость – важные черты отношений между исследователем и испытуемым. Если утаивание и обман необходимы по методологии исследования, то исследователь должен объяснить испытуемому причины таких действий для восстановления их взаимоотношений.

5. Этика изыскания требует, чтобы исследователь относился с уважением к праву клиента сократить или прервать свое участие в процессе исследований в любое время. Обязательство по защите этого права требует особой бдительности, когда исследователь находится в позиции, доминирующей над участником. Решение по ограничению этого права увеличивает ответственность исследователя за достоинство и благополучие участника.

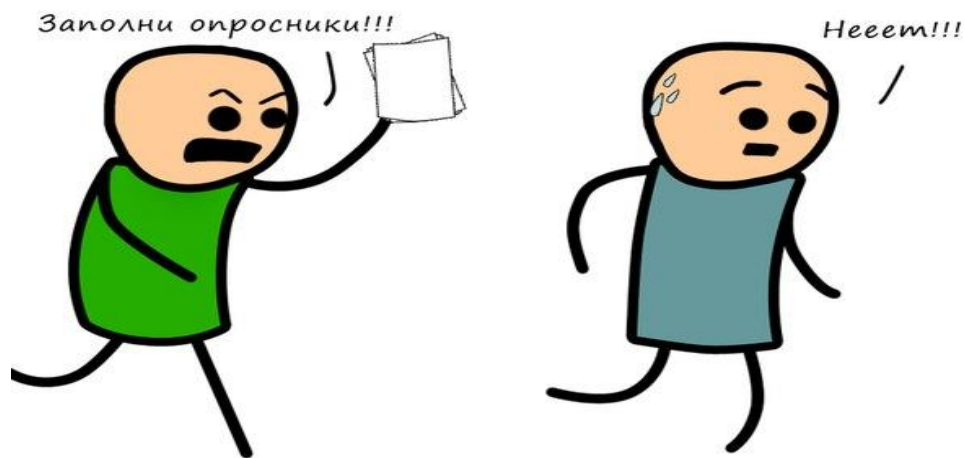
6. Этически приемлемое исследование начинается с установления четкого и справедливого соглашения между исследователем и участником эксперимента, разъясняющего ответственность сторон. Исследователь обязан строго следить за исполнением всех обещаний и договоренностей, включенных в это соглашение.

7. Этичный исследователь защищает своих клиентов от физического и душевного дискомфорта, причинения вреда и опасности. Если риск таких последствий существует, то исследователь обязан проинформировать об этом испытуемых, достичь согласия до начала работы и принять все возможные меры для минимизации вреда. Процедура исследований может не применяться, если есть вероятность того, что она причинит серьезный и продолжительный вред участникам.

8. Этика работы требует, чтобы после сбора данных исследователь обеспечил участникам полное разъяснение сути эксперимента. Если научные или человеческие ценности оправдывают задержку или утаивание информации, то исследователь несет особую ответственность за то, чтобы для его клиентов не было тяжелых последствий.

9. Если процедура исследования может иметь нежелательные последствия для участников, то исследователь несет ответственность за выявление, устранение или корректировку таких результатов (в т.ч. и долговременных).

10. Информация об участниках эксперимента, полученная в ходе исследования, является конфиденциальной. Если существует вероятность, что другие люди могут получить доступ к информации об участниках эксперимента, то этика практики исследований требует, чтобы эта вероятность и планы по обеспечению конфиденциальности были объяснены участникам как часть процесса по достижению взаимного информационного согласия.

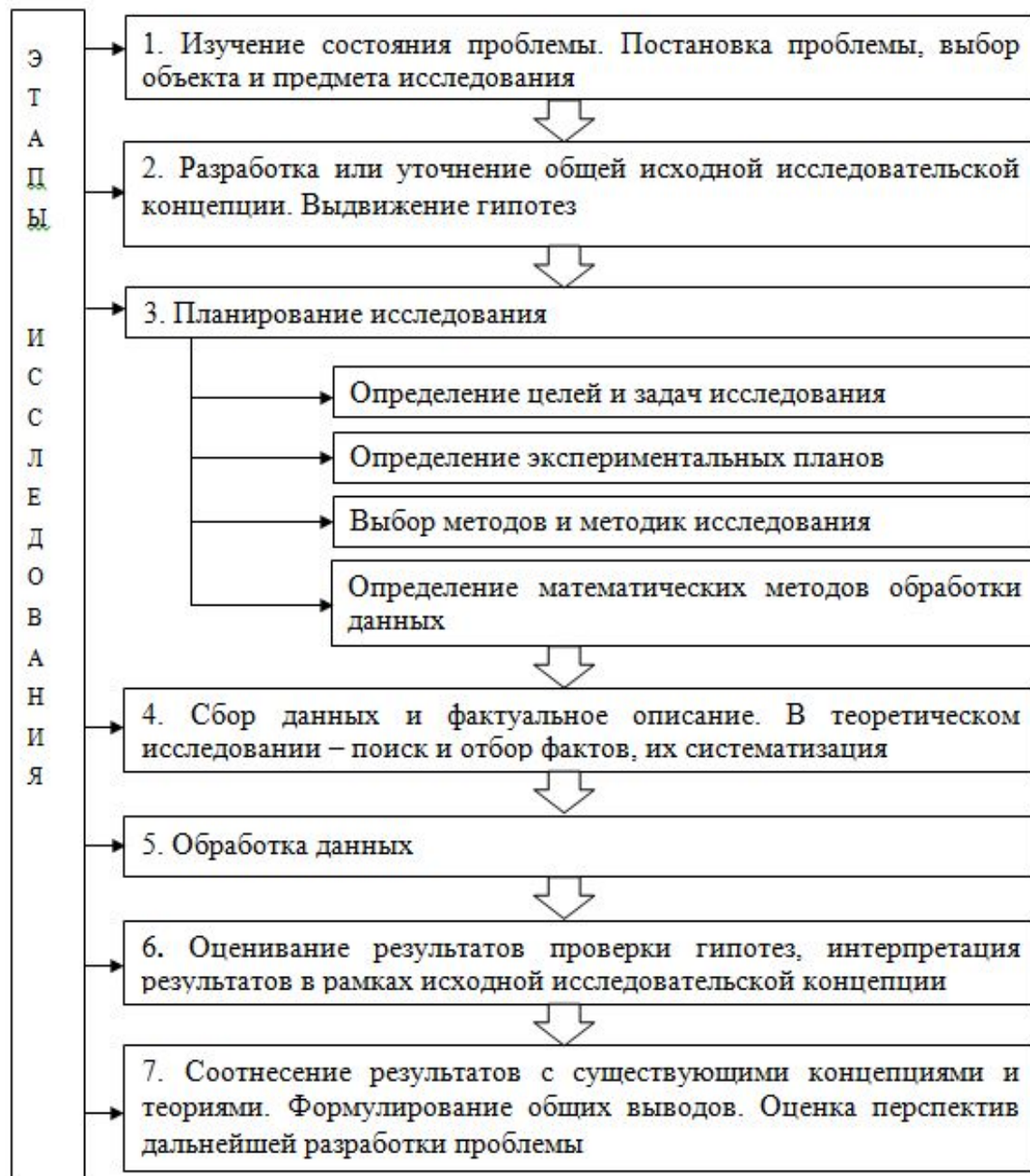


Психологическое исследование: требования к организации и его этапы

Психологическое исследование - это настоящий научно-производственный процесс движения к цели познания через решение текущих задач. В зависимости от целей и задач различают три вида исследований.

- *Поисковое исследование.*
- *Структурное исследование*
- *Эксперимент*

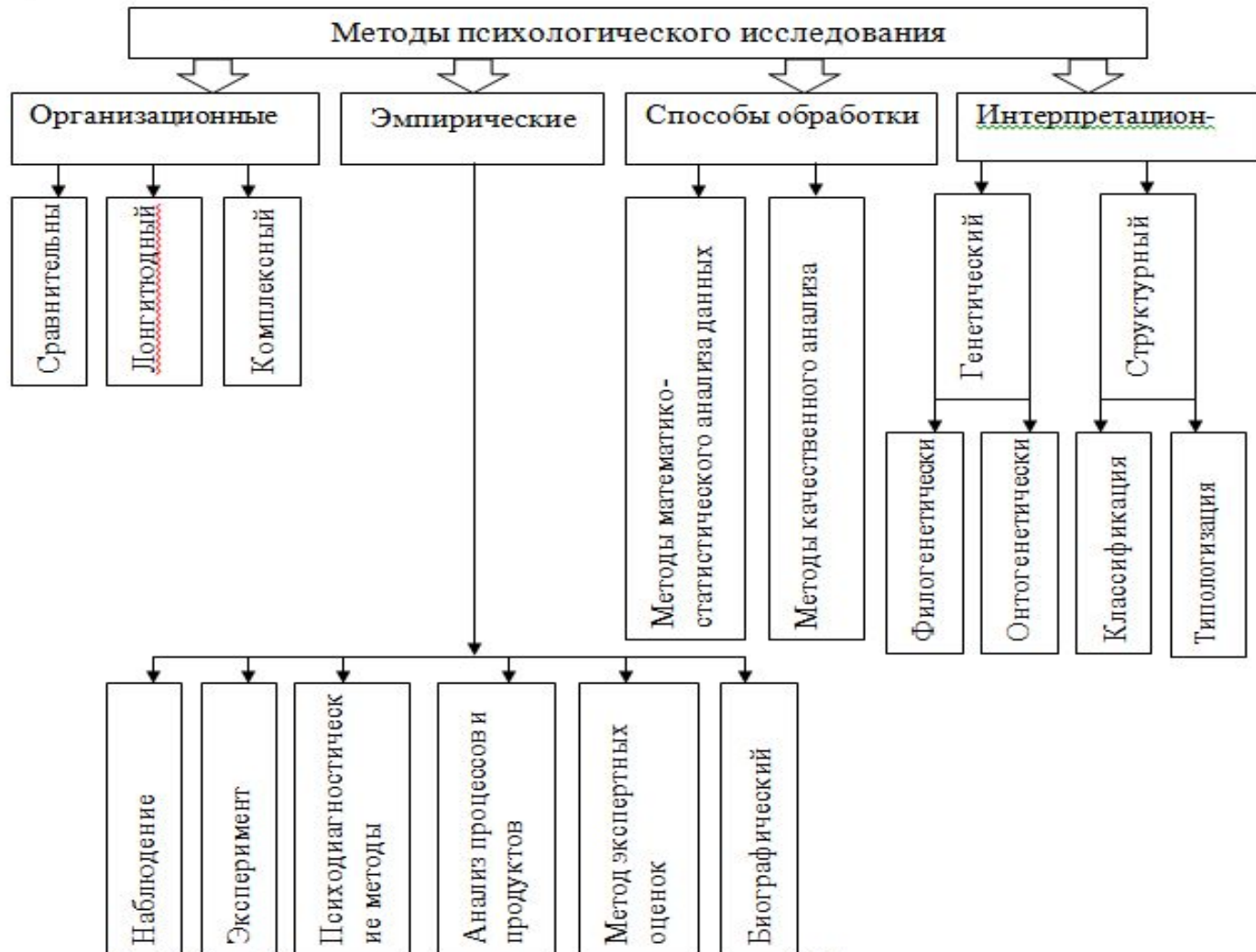




Классификация методов исследования

Методами психологии называют основные приемы и средства познания психических феноменов и их закономерностей.

Следует отметить, что, хотя все методы имеют своей целью раскрытие закономерностей психики и поведения человека, каждый метод осуществляет это в соответствии с присущими ему особенностями.



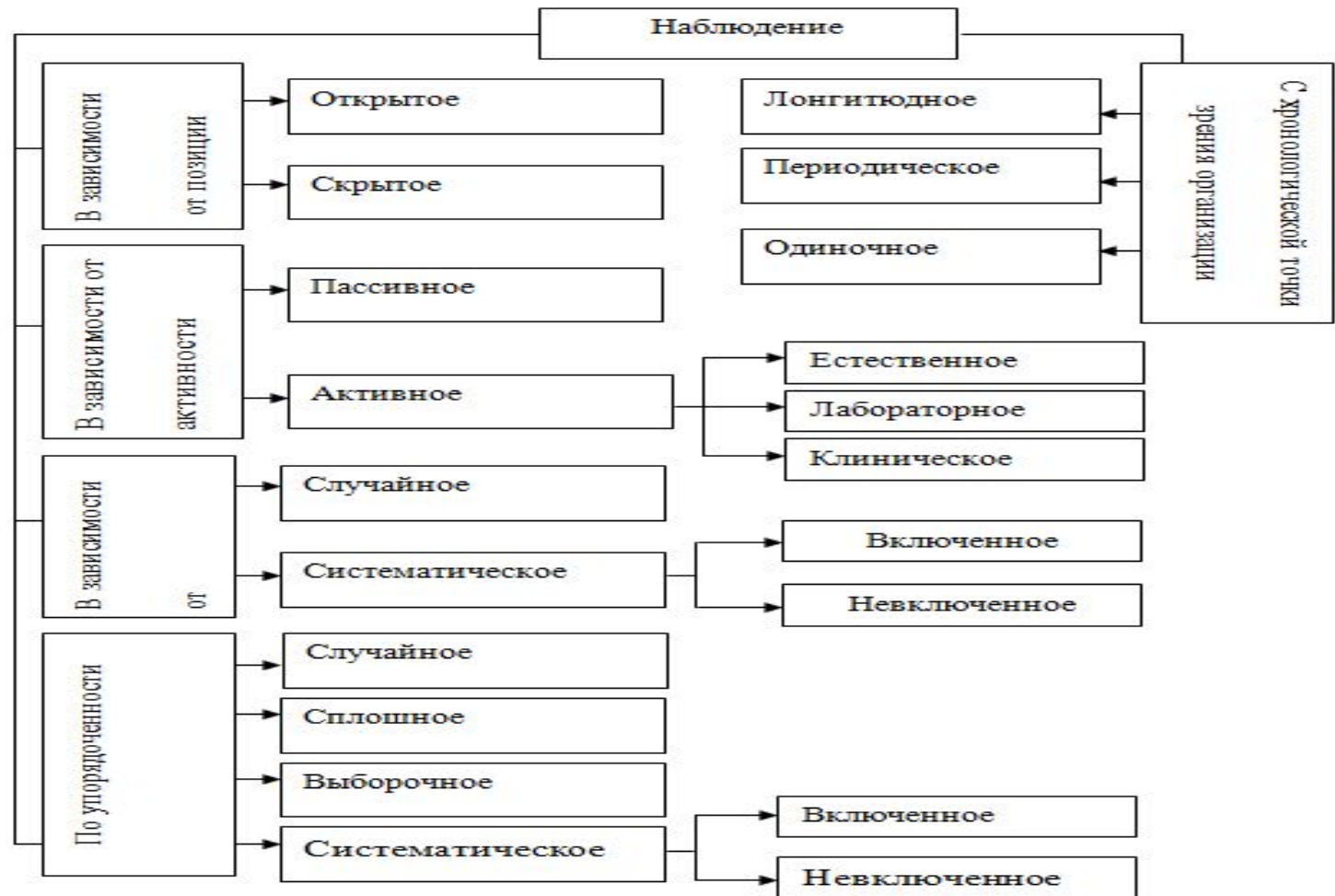
Эмпирические методы. Это, прежде всего, наблюдение и эксперимент, а также психодиагностические методы (беседа, анкетирование, тестирование и др.), метод экспертных оценок, метод анализа процесса и продуктов деятельности, биографический метод.



Характеристика основных эмпирических методов психологии

Метод наблюдения

Наблюдение – один из основных эмпирических методов психологии, состоящий в преднамеренном, систематическом и целенаправленном восприятии психических явлений с целью изучения их специфических изменений в определенных условиях и поиска смысла этих явлений, который непосредственно не дан.



Метод наблюдения имеет свои особенности

Особенности применения метода наблюдения

Богатство собираемых сведений (анализ как вербальной информации, так и действий, движений, поступков)

Значительные затраты времени вследствие пассивности наблюдателя

Сохранение естественности условий деятельности

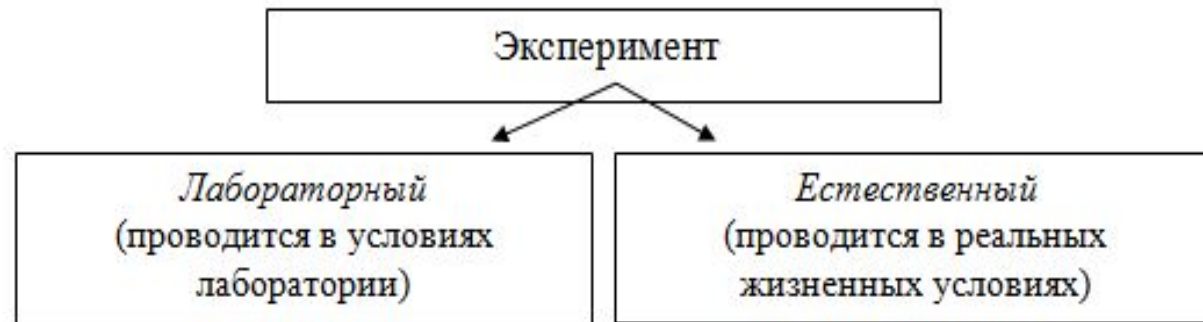
Субъективность (результаты во многом зависят от опыта, научных взглядов, квалификации, интересов, работоспособности исследователя)

Допустимо использование разнообразных технических средств

Невозможность контролировать ситуацию, вмешиваться в ход событий без их искажения

Необязательно получение предварительного согласия испытуемых

Эксперимент – это метод сбора эмпирических данных в специально спланированных и управляемых условиях, в которых экспериментатор воздействует на изучаемое явление и регистрирует изменения его состояния. Выделяют следующие виды эксперимента: лабораторный, естественный, констатирующий, формирующий.



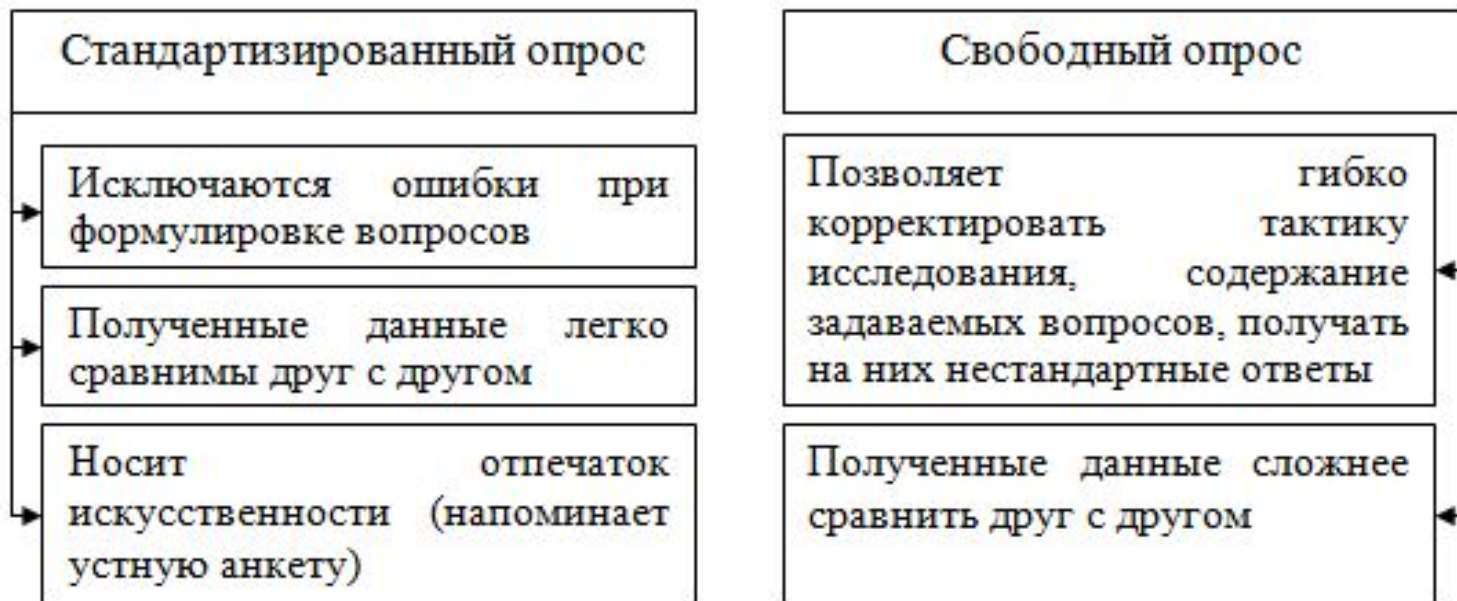
Особенности применения лабораторного и естественного эксперимента

Лабораторный эксперимент	Естественный эксперимент
Обеспечивается высокая точность результатов	Относительная точность результатов
Возможны повторные исследования в аналогичных условиях	Исключается проведение повторных исследований в аналогичных условиях
Осуществляется почти полный контроль за всеми переменными	Отсутствие полного контроля за все-ми переменными
Условия деятельности испытуемых не соответствуют реальности	Условия деятельности соответствуют реальности
Испытуемые знают о том, что они являются объектами исследования	Испытуемые не знают о том, что они являются объектами исследований

Сравнительный анализ наблюдения и эксперимента

Наблюдение	Эксперимент
В зависимости от природы вопросов	
Вопрос остается открытым. Наблюдатель не знает ответа или имеет о нем смутное представление	Вопрос становится гипотезой, т.е. предполагает существование какой-то зависимости между фактами. Эксперимент ставит своей целью проверку гипотезы
В зависимости от контроля ситуации	
Ситуации наблюдения определяются менее строго, чем в эксперименте. Переходные ступени от естественного к спровоцированному наблюдению	Ситуация эксперимента четко определена
В зависимости от точности регистрации	
Процедура регистрации действий испытуемого менее строгая, чем в эксперименте	Точная процедура регистрации действий испытуемого

Беседа – вспомогательный метод получения информации на основе вербальной (словесной) коммуникации. Исследователь задает вопросы, а испытуемый на них отвечает. По форме беседа может представлять собой свободный или стандартизированный опрос.



Анкетирование – это сбор фактов на основе письменного самоотчета испытуемого по специально составленной программе. *Анкета* представляет собой опросный лист с заранее составленной системой вопросов, каждый из которых логически связан с центральной гипотезой исследования. Процедура анкетирования предусматривает три этапа:

1. Определение содержания анкеты. Это может быть перечень вопросов о фактах жизнедеятельности, интересах, мотивах, оценках, отношениях.
2. Выбор типа вопросов. Вопросы подразделяются на открытые, закрытые и полужакрытые. *Открытые вопросы* позволяют испытуемому строить ответ в соответствии со своими желаниями, как по содержанию, так и по форме. Обработка ответов на открытые вопросы затруднена, но они позволяют обнаружить совершенно неожиданные и непредполагаемые суждения. *Закрытые вопросы* предусматривают выбор одного или нескольких вариантов ответа, помещенных в анкету. Такого рода ответы легко обрабатываются количественно. *Полужакрытые вопросы* предполагают выбор одного или нескольких вариантов ответа из ряда предложенных, в то же время испытуемому дается возможность самостоятельно сформулировать ответ на вопрос.
3. Определение числа и порядка задаваемых вопросов.

Тестирование – это сбор фактов о психической реальности с использованием стандартизированных инструментов – тестов.

Тест – метод психологического измерения, состоящий из серии кратких заданий и направленный на диагностику индивидуальной выраженности свойств и состояний личности. С помощью тестов можно изучать и сравнивать между собой психологические особенности разных людей, давать дифференцированные и сопоставимые оценки.

Выделяют следующие виды тестов:

- *тест-опросник* – основан на системе заранее продуманных, тщательно отобранных и проверенных относительно валидности и надежности вопросов, по ответам на которые можно судить об уровне выраженности свойств личности;
- *тест-задание* – включает серию специальных заданий, по итогам выполнения которых судят о наличии (отсутствии) и уровне выраженности изучаемых свойств;
- *проективный тест*

Метод экспертных оценок заключается в проведении экспертами интуитивно-логического анализа проблемы с количественно обоснованным суждением и формальной обработкой результатов.

Метод анализа процесса и продуктов деятельности

Данный метод предполагает изучение материализованных результатов психической деятельности человека, материальных продуктов его предшествующей деятельности. В продуктах деятельности проявляется отношение человека к самой деятельности, к окружающему миру, отражается уровень развития интеллектуальных, сенсорных, моторных навыков.

Биографический метод – это способ исследования и проектирования жизненного пути личности, основанный на изучении документов ее биографии (личные дневники, переписка и т.д.). Биографический метод предусматривает использование метода контент-анализа как приема количественной и качественной обработки документации.

Обработка данных.

На этом этапе стоит задача унификации данных.

1. Предварительная обработка данных:

- а) оценка точности;
- б) ликвидация выбросов;
- в) экстраполяция – интерполяция (заполнение пустот);
- г) уточнение типа шкал (наименований, порядковая, интервальная).

Иногда работают с сырыми данными. Обычно же требуется обработка сырых данных.

2 вида обработки:

- 1) качественная: выделение критерия(-ев) и группировка.
- 2) количественная:

а) первичная:

- оценка распределения (по каждому параметру оценивания): мода, медиана, средние, дисперсия, асимметрия, эксцесс, тест на нормальность/равномерность;
- оценка погрешности;
- доверительного интервала, перевод в стандартные шкалы/тестовые баллы, например, z-оценка, стено, IQ, Т-баллы и т.п.

б) вторичная:

- вычисление корреляций (линейная и ранговая) – это соотношение между 2-мя переменными,
- вычисление критериев различения,
- дисперсионный анализ,
- применение методов редукции данных: кластерный и факторный анализ,
- регрессионный анализ.

2. Способы представления результатов

Результаты эксперимента следует привести к такому виду, который позволяет выделить исследуемые связи. Существует 4 основных вида представления данных: текст, таблица, график, схема (рисунок).

Требования к способам представления результатов:

- 1) К анализу и представлению отбираются лишь те данные, которые подчинены ответу на вопрос исследования.
- 2) Результаты, представленные к анализу, не должны быть громоздкими, указывается только самое существенное.
- 3) Представленные результаты должны быть простыми по структуре, т. е., необходимо упрощать и объединять данные.
- 4) Результаты должны быть обозримыми и понятными сразу. Для этого необходимо все подписывать.

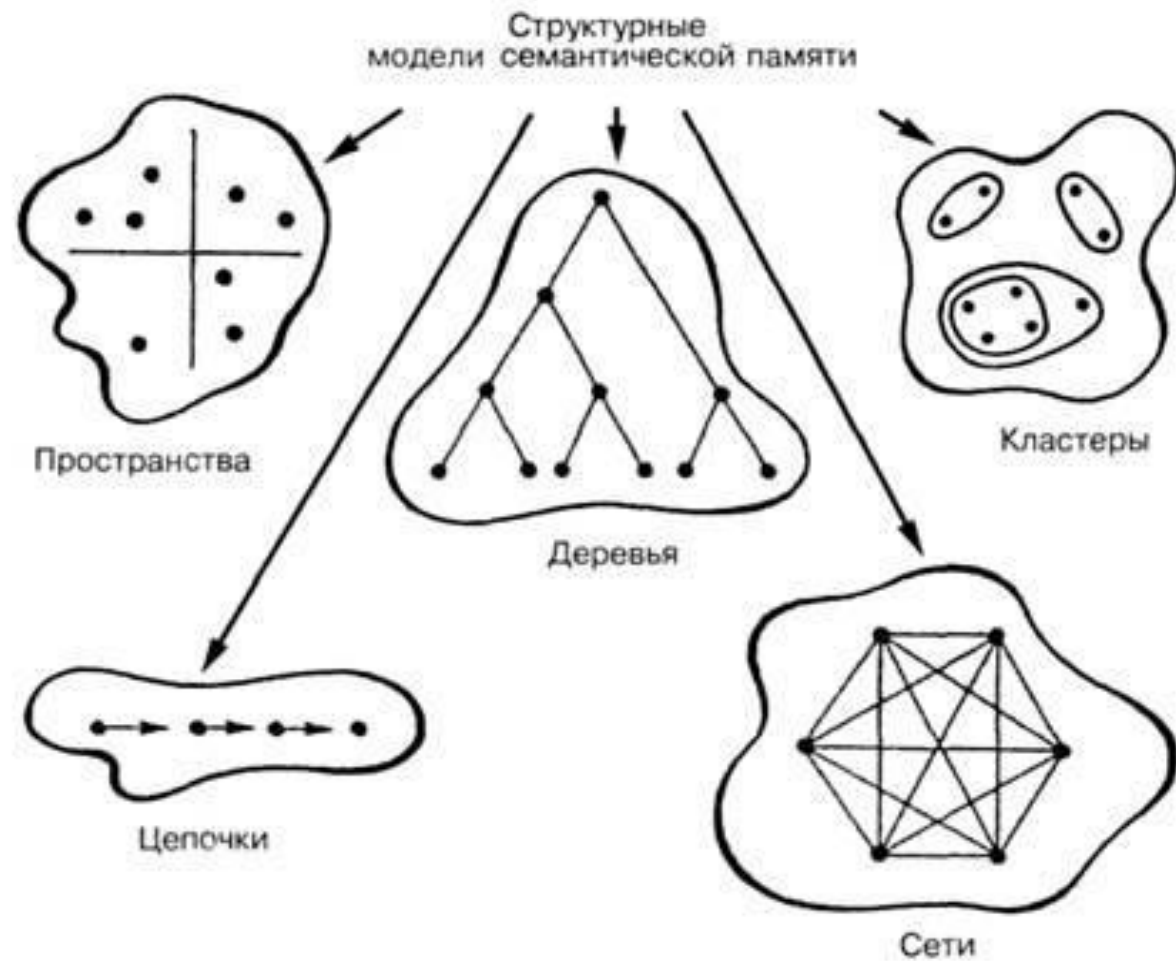


Рис. 7.1. Разновидности структурных моделей семантической памяти, создаваемых на основе анализа матриц близости

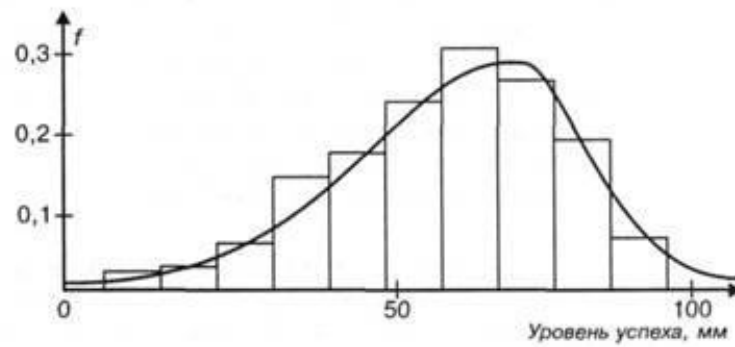


Рис. 7.3. Гистограмма и плавная кривая распределения показателя должного успеха ($n = 356$) (по Е. В. Сидоренко 1997 г.)

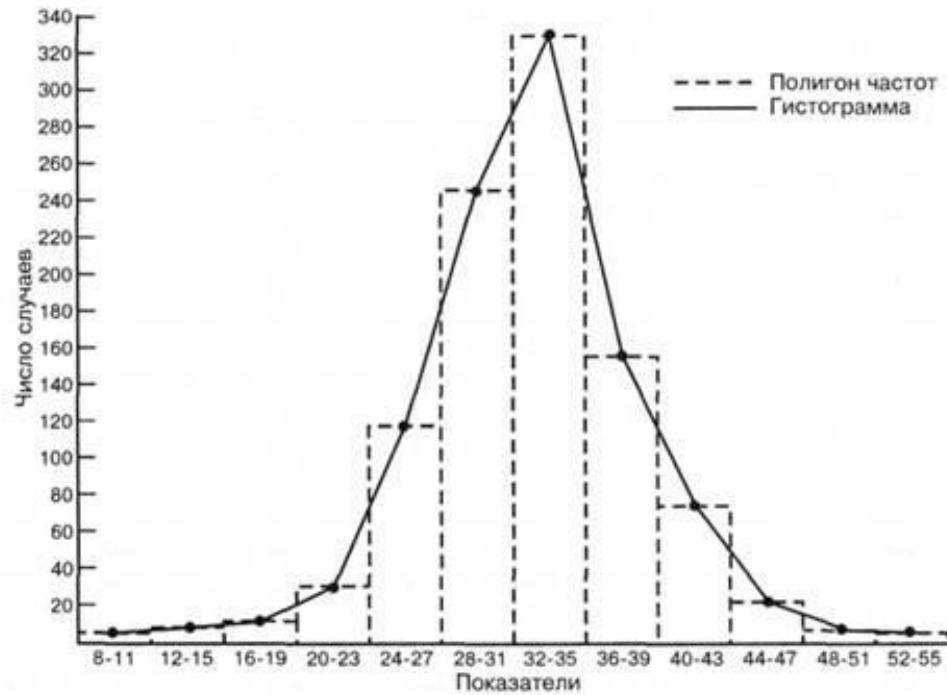


Рис. 7.4. Гистограмма и полигон распределения. Кривая полигона частот и гистограмма

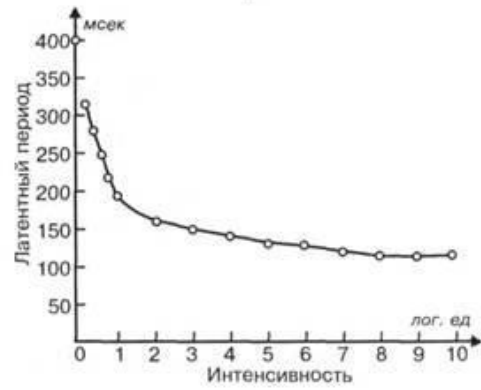
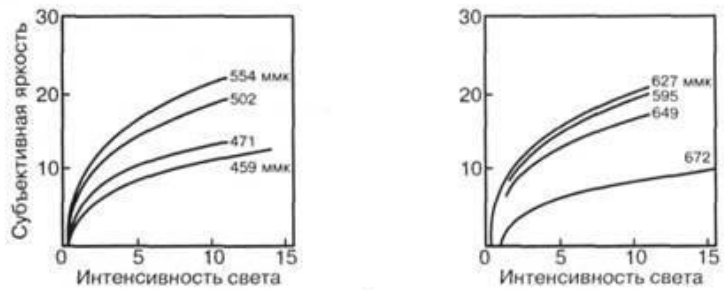


Рис. 7.6

Рис. 7.5. Конкретные варианты графиков аналитического описания психологических зависимостей

а) Степенная зависимость. Зависимость субъективной яркости от интенсивности светового раздражителя для волн разной длины (471, 459, 502, 554, 627, 649, 672 нм) (по Г. Экману); б) логарифмическая зависимость. Зависимость латентного периода простой сенсомоторной реакции от интенсивности акустического раздражителя (по Р. Шошолу); в) нелинейная зависимость (U-образная). Связь между эффективностью решения задачи и силой мотивационной тенденции (по J. W. Atkinson, 1974)



Благодарю за внимание!