

ОСОБЕННОСТИ
ПЕРИОДИЗАЦИИ
ВОЗРАСТНОГО РАЗВИТИЯ
ПО А.В. ПЕТРОВСКОМУ

? *Артур Владимирович Петровский* рассматривает развитие личности как процесс интеграции в различных социальных группах.



? Возрастные этапы формирования личности: ранний детский (преддошкольный) возраст (0—3), детсадовское детство (3—7), младший школьный возраст (7—11), средний школьный возраст (11—15), старший школьный возраст (15—18).

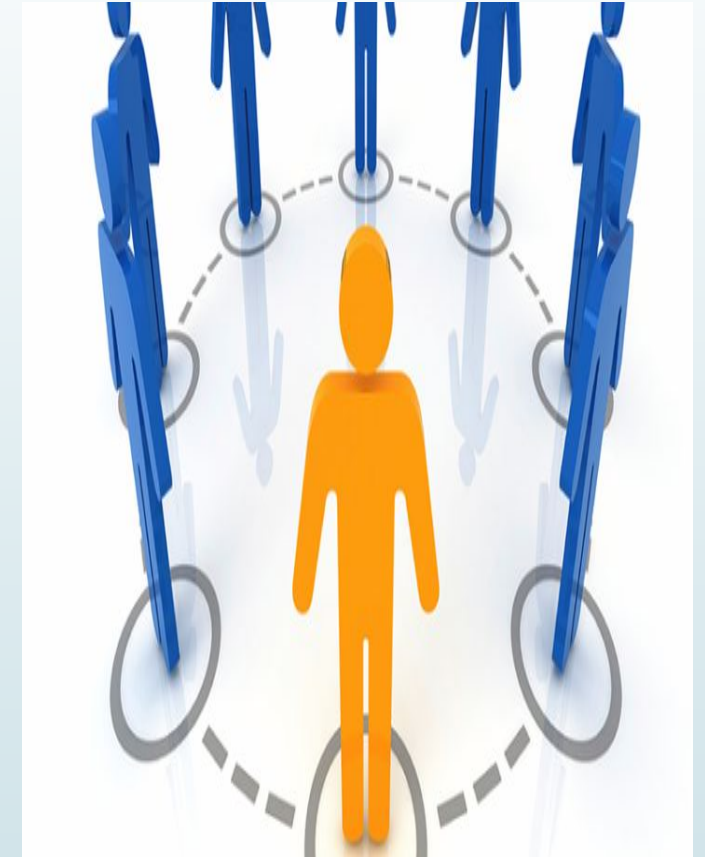


?

Становление личности определяется особенностями взаимоотношений ребенка с членами *референтной группы*. Референтная группа наиболее значима для ребенка по сравнению с остальными, он принимает именно ее ценности, моральные нормы и формы поведения. На каждом возрастном этапе он включается в новую социальную группу, которая становится для него референтной. Сначала это семья, потом группа детского сада, школьный класс и неформальные подростковые объединения. Для любой такой группы характерны своя деятельность (или набор деятельностей) и особый стиль общения. Как раз «деятельностно-опосредованные» взаимоотношения ребенка с группой и влияют на формирование его личности.



Когда ребенок входит в новую стабильную группу, он прежде всего приспосабливается к ней — усваивает действующие там нормы, овладевает формами и средствами деятельности, которыми владеют другие ее члены. Ему необходимо быть таким, как все. Это первая фаза становления личности в социальной группе — фаза адаптации. Она предполагает утрату ребенком своих индивидуальных черт. Обостряющееся противоречие между достигнутым результатом адаптации — тем, что он стал таким, как все в группе, — и неудовлетворенной потребностью ребенка в максимальном проявлении своих индивидуальных особенностей, порождает вторую фазу — индивидуализацию. Ребенок начинает искать способы выражения своей индивидуальности в группе. Третья фаза состоит в том, что происходит интеграция личности в группу: ребенок сохраняет лишь те свои индивидуальные черты, которые отвечают потребностям группового развития и собственной потребности сделать значимый «вклад» в жизнь группы, а группа в какой-то мере меняет свои нормы, приняв ценные для ее развития черты личности.




Каждая фаза развития личности в группе имеет свои специфические трудности. Если ребенку не удастся преодолеть трудности адаптации, у него могут появиться такие личностные качества, как конформность, безынициативность, робость, неуверенность в себе. Если не преодолеваются трудности второй фазы и группа отвергает индивидуальные черты ребенка, это может привести к развитию негативизма, агрессивности, подозрительности, неадекватно завышенной самооценки. Дезинтеграция в группе приводит либо к тому, что ребенок из группы вытесняется, либо к его изоляции в группе, из которой он не может выйти. Напротив, успешная интеграция ребенка в группе высокого уровня развития — коллективе — способствует формированию у него коллективизма как свойства личности.




- ? Ребенок может входить в просоциальную и асоциальную группы. В последнем случае у него развиваются соответствующие асоциальные черты.
- ? Ребенок на своем жизненном пути включается в группы, различные по своим социально-психологическим характеристикам. Он может одновременно входить в разные группы; принятый в одной референтной группе, он оказывается отвергнутым в другой. Недостаточная стабильность социальной среды усложняет процесс развития личности. Тем не менее в разные возрастные периоды ребенок последовательно входит в разные социальные группы и ситуация успешной или неуспешной адаптации, индивидуализации и интеграции многократно повторяются. В результате складывается относительно устойчивая структура личности.





? На каждом возрастном этапе, в определенной социальной среде ребенок проходит три фазы в своем личностном развитии. Если в каком-то периоде не прошла успешно фаза интеграции, на следующей ступени будет затруднена адаптация. Так образуются условия для кризиса развития личности.



? В периодизации А.В. Петровского выделяются периоды раннего детства, детсадовского детства, младшего школьного возраста, среднего школьного возраста и старшего школьного возраста. Первые три периода образуют эпоху детства, в которой процесс адаптации преобладает над процессом индивидуализации. Для эпохи отрочества (периода среднего школьного возраста) характерно доминирование процесса индивидуализации над процессом адаптации, для эпохи юности (период старшего школьного возраста) — доминирование процесса интеграции над процессом индивидуализации. Таким образом, согласно А.В. Петровскому, детство — это в основном приспособление ребенка к социальной среде, отрочество — проявление своей индивидуальности. В юности должна произойти интеграция в обществе.



ПЕРИОДИЗАЦИЯ РАЗВИТИЯ ЛИЧНОСТИ С ПОЗИЦИЙ СОЦИАЛЬНОЙ ПСИХОЛОГИИ А.В. ПЕТРОВСКОГО

