



Нижегородский государственный университет
им. Н.И. Лобачевского

НАЦИОНАЛЬНЫЙ ИССЛЕДОВАТЕЛЬСКИЙ УНИВЕРСИТЕТ

Дифференциальная психология

доц. Орлов А.В.

Лекция 9

Отечественные школы психологии личности и индивидуальности

В отечественных психологических школах
доминирует **структурный**, а
впоследствии сменивший его **системно-
структурный** подход

До 20-х гг в России (и далее в СССР) успешно развивались многие направления психологии как идеалистического, так и материалистического подходов.

Но с середины 20-х гг. начался переход на **марксистские материалистические методологические подходы.**

Альтернативные направления критиковались, приверженцы лишались работы, увольнялись, арестовывались.

В основе представлений о личности
отечественных психологов лежит
марксистской постулат
о ней как о **совокупности**
общественных отношений.



**Лазурский
Александр Фёдорович
(1874-1917)**

А. Лазурский

Лазурский А.Ф. впервые в 1897 г.
обратился к изучению не отдельных
психических процессов, а
целостной личности

Лазурский А.Ф. создал новое самостоятельное направление психологической науки — **«НАУЧНАЯ ХАРАКТЕРОЛОГИЯ»** — выдвинул на передний план решение типологических задач путем выявления наиболее обобщенных **типов характеров.**

При этом он противопоставлял свой подход взглядам **В. Штерна**, который ограничивал задачи дифференциальной психологии анализом индивидуально-психологических различий

В 1906 году тиражом 1000 экземпляров вышел в свет основной труд Лазурского — «**Очерк науки о характерах**».

Основное внимание ученый уделял поиску и исследованию **интегральных личностных образований**, которые в наибольшей степени отражали бы специфику индивидуальности человека.

А.Ф. Лазурским впервые было выдвинуто **ПОЛОЖЕНИЕ ОБ ОТНОШЕНИЯХ ЛИЧНОСТИ**, представляющих собой ядро личности.

Идея отношений личности стала отправной для многих отечественных психологов, прежде всего представителей **ленинградской-петербургской школы психологов**

Личность в представлении А. Ф. Лазурского это единство двух психологических механизмов:

- **ЭНДОПСИХИКА** — внутренний (преимущественно врожденный) механизм человеческой психики (обнаруживает себя в таких психических функциях как внимание, память, воображение и мышление, способность к волевому усилию, темпераменте, умственной одаренности, характере).
Эндопсихика составляет ядро человеческой личности, главную ее основу.
- **ЭКЗОПСИХИКА** — внешние проявления человека (содержание определяется отношением личности к внешним объектам, среде). **Экзопсихические проявления всегда отражают на себе внешние, окружающие человека условия.**

Эндо- и экзопсихика связаны между собой и влияют друг на друга.

Например, развитое воображение, обуславливающие и способности к творческой деятельности, высокая чувствительность и возбудимость — все это предполагает к занятиям искусством. Эти черты тесно связаны между собой и значительное развитие одной неизбежно влечет развитие остальных.

Экзочерты развиваются когда внешние условия жизни как бы диктуют и соответствующее поведение.

По мнению А. Ф. Лазурского основная задача личности — это **приспособление** (адаптация) к **окружающей среде**

Степень активности приспособления личности к окружающей среде может быть разной, что находит отражение в трех психических уровнях:

- **Низшем** - максимальное влияние внешней среды на психику человека ,
- **Среднем** - возможность приспособиться к окружающей среде, найти в ней свое место,
- **Высшем** - интенсивность душевной жизни, заставляет не только приспособляться к среде, но и порождает желание переделать, видоизменить ее, сообразно своим собственным влечениям и потребностям .

Признаки, характеризующих повышение психического уровня:

- **1. Богатство личности - общее количество психической продукции**, проявляющееся вовне, т. е. обилием, разнообразием и сложностью (или наоборот, примитивностью, бедностью, однообразием) отдельных психических проявлений.
- **2. Сила, яркость, интенсивность отдельных психических проявлений.** Чем сильнее они, тем больше возможностей для повышения психического уровня.
- **3. Сознательность и идейность психических проявлений.** Чем выше духовная организация человека, тем более богатой и интенсивной душевной жизнью он живет. В результате человек вырабатывает систему принципов — нравственных, социальных и т. п.
- **4. Координация психических элементов, составляющие в своей совокупности человеческую личность.** Чем выше тенденция к координации и интеграции этих элементов, тем выше уровень психического развития.

Сочетанное взаимодействие двух характеристик личности и уровней развития позволили А. Ф. Лазурскому построить эвристическую **ТИПОЛОГИЮ ЛИЧНОСТЕЙ.**

Типология А. Ф. Лазурского

Уровень развития	Низший	Средний	Высший
Проявление экзо- и эндопсихики	Доминирует эндопсихика	Баланс экзо- и эндопсихики	Экзопсихика достигает наивысшего развития, а эндопсихика составляет ее естественную подоснову
Принцип выделения	выделения преобладающих психофизиологических функций	деление шло по психосоциальным комплексам	деление по важнейшим общечеловеческим идеалам и их характерологическим разновидностям.
Типы характеров	Типы: рассудочные, аффективные, «чувственные», «мечтатели», активные, покорно-деятельные, упрямые.	Категории для выделения типов: - практичность и непрактичность: 1) непрактичные, теоретики-реалисты — ученые, художники, религиозные созерцатели и 2) практики-реалисты — общественники, властные, хозяйственники	Категории для выделения типов: альтруизм, знание, красота, религия, общество, внешняя деятельность, система, власть.



**Мясищев
Владимир
Николаевич
(1893-1973)**

Ядро личности, по Мясищеву, составляет **система ее отношений** к внешнему миру и к самому себе, которая формируется под воздействием отражения сознанием человека окружающей действительности, являясь одной из форм этого отражения.

Отношения понимались В.Н.

Мясищевым как **сознательные избирательные связи человека** с его материальной и социальной средой, определяющие психические свойства и качества человека и реализующиеся в его деятельности.

Отношения представляют собой преимущественно **сознательную, основанную на опыте избирательную психологическую СВЯЗЬ** человека с различными сторонами жизни, которая выражается в его действиях, реакциях и переживаниях.

Отношения характеризуют степень интереса, интенсивность эмоций, желания и потребности, поэтому они и являются движущей силой личности.

В психологии отношений В.Н. Мясищев подчеркивает сознательные отношения человека к среде и к самому себе, чем обеспечивается **синтетическое и динамическое понимание личности как единства субъекта и объекта.**

По мысли В. Н. Мясищева **ОТНОШЕНИЕ**
— это **системообразующий элемент**
личности, которая предстает как
СИСТЕМА ОТНОШЕНИЙ

Структура личности по В.Н. Мясищеву включает:

- психические процессы,
- психические свойства,
- психические состояния,
- психические отношения.

При этом психические отношения выступают в качестве важнейшего **структурообразующего компонента**, обеспечивающего связи с другими психическими явлениями.

В. Н. Мясищева вывел за пределы структуры личности:

- направленность,
- темперамент и
- ЭМОЦИОНАЛЬНОСТЬ.

Он считал, что **направленность** «*выражает доминирующее отношение, или его интеграл*», **эмоциональность** - это один из компонентов в структуре самого отношения.

Темперамент не входит в структуру личности, так как является базисом, структурной предпосылкой, для формирования личности, которая является функциональным образованием, в отличие от темперамента.

Отношениям личности присущи следующие характеристики:

- уровень активности,
- соотношение рационального и иррационального,
- соотношение адекватного и неадекватного,
- соотношение сознательного и бессознательного,
- устойчивость или неустойчивость,
- широта или узость,
- рациональная или эмоциональная обусловленность и др.

Личность проявляется в разных областях,
и прежде всего в **социальных**
отношениях и взаимоотношениях,
отношениях в семье, на производстве, к
труду и др.

В структуре отношений особенно важным является отношение **человека к самому себе**, как компонента самосознания.

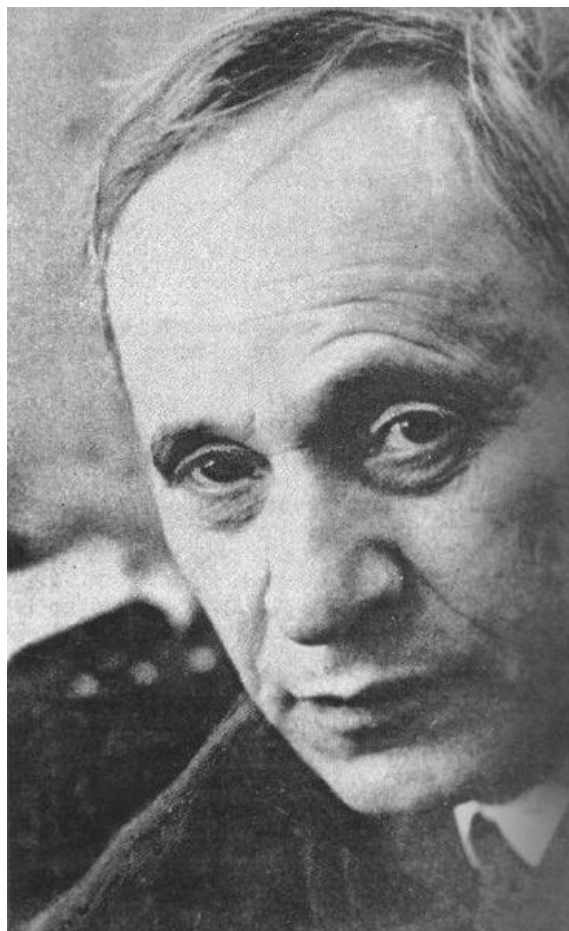
Именно отношение к себе, будучи наиболее поздним и зависимым от всех остальных, завершает становление системы отношений личности и обеспечивает ее **целостность**.

В условиях, когда отношения личности приобретают особую устойчивость, они становятся **типичными для личности** и в этом смысле превращаются **черты характера**, оставаясь отношениями.

**ОТНОШЕНИЯ ЛИЧНОСТИ
формируются под влиянием
общественных отношений, которыми
личность связана с окружающим миром в
целом и обществом, в частности**

Структура отношений (по В.Н. Мясищеву):

- **ЭМОЦИОНАЛЬНЫЙ КОМПОНЕНТ** способствует формированию эмоционального отношения личности к объектам среды, людям и самому себе.
- **ПОЗНАВАТЕЛЬНЫЙ (ОЦЕНОЧНЫЙ)** способствует восприятию и оценке (осознанию, пониманию, объяснению) объектов среды, людей и самого себя.
- **ПОВЕДЕНЧЕСКИЙ (КОНАТИВНЫЙ) КОМПОНЕНТ** способствует осуществлению выбора стратегий и тактик поведения личности по отношению к значимым (ценным) для нее объектам среды, людей и самому себе.



**Мерлин
Вольф
Соломонович
(1898-1982)**

Центральным понятием, характеризующим личность, **В.С. Мерлин** обозначил, вслед за В. М.Мясищевым, ее **отношения**

Целостность личности создается, по его мнению, благодаря тому, что одни и те же отношения личности приобретают разные функции, и могут рассматриваться как

- направленность,**
- характер,**
- способность или**
- самосознание.**

Темперамент не может рассматриваться в структуре личности в силу иного, чем у других свойств личности, происхождения

Было показано, что между свойствами личности и темперамента существуют много-многозначные связи; они опосредуются различными промежуточными переменными, в частности, индивидуальным стилем деятельности. Это свидетельствует о том, что личность и темперамент относятся к разным уровням индивидуальности

СВОЙСТВА ТЕМПЕРАМЕНТА не относятся к свойствам личности, поскольку это свойства индивида

В. С. Мерлин, в отличие от всех других отечественных исследователей, **ОТКАЗЫВАЕТСЯ ВЫСТРАИВАТЬ ЗДАНИЕ ЛИЧНОСТИ**, элементами которой являются отдельные блоки (структуры).

Он подчеркивает, что **структуру личности нельзя характеризовать как систему, складывающуюся из нескольких различных групп психических свойств — ТЕМПЕРАМЕНТА, ХАРАКТЕРА, СПОСОБНОСТЕЙ И НАПРАВЛЕННОСТИ.**

ХАРАКТЕР, СПОСОБНОСТИ И НАПРАВЛЕННОСТЬ

представляют собой не разные подсистемы (подструктуры) а **разные функции** одних и тех же

СВОЙСТВ ЛИЧНОСТИ

В.С. Мерлин выделяет в качестве основы личности её

ПСИХИЧЕСКИЕ СВОЙСТВА.

Под **ПСИХИЧЕСКИМИ СВОЙСТВАМИ ЛИЧНОСТИ** он понимает *«такие свойства, которые характеризуют человека как субъекта общественно-трудовой деятельности»*.

Психические свойства личности выражают высоко обобщенное, относительно устойчивое и **постоянное отношение сознания в целом к определенным объективным сторонам действительности.**

Такие отношения В. С. Мерлин называл **отношениями личности.**

Отношения личности, выражаются **СВОЙСТВАХ ЛИЧНОСТИ** — это отношения сознания как целого, а не отдельных его сторон.

Например, наблюдательность, эмоциональность, внимательность — это свойства отдельных сторон сознания, а не личности.

Исходя из этого, отношения, характеризуются **устойчивостью и постоянством.**

Именно благодаря этому личность **способна противостоять воздействиям среды, преодолевать сопротивление внешних условий, осуществлять свои цели и намерения.**

Структура личности у **В.С. Мерлина** предстает в виде многоуровневой системы взаимных связей и организации свойств личности.

Именно благодаря связям, в которые вступают между собой отдельные свойства образуются так называемые **симптомокомплексы** свойств личности.

СИМПТОМОКОМПЛЕКСОМ СВОЙСТВ называются **вероятностные связи между свойствами личности.**

Их существует ровно столько, сколько существует относительно независимых отношений личности.

Процесс развития личности выражается в
увеличении связей между свойствами,
относящимися к разным уровням организации
индивидуальности и увеличении тенденции
МНОГО-МНОГОЗНАЧНОСТИ ЭТИХ СВЯЗЕЙ

В. С. Мерлин выделяет сложную иерархию подсистем интегральной индивидуальности внутри биологического и социального.

Между различными уровнями организации всегда существуют опосредующие звенья и задача интегрального исследования, по мнению В. С. Мерлина, заключается в установлении **процесса опосредования свойств одного уровня свойствами другого** и как эти опосредования меняются в процессе онтогенеза.

Соединение двух принципов — **много-многозначных связей** и **иерархической организации**, позволило В. С.

Мерлину выстроить свою **динамичную структуру интегральной индивидуальности**, состоящей из следующих систем:

I. Система индивидуальных свойств организма, которую образуют подсистемы:

- биохимические,
- общесоматические,
- свойства нервной системы (нейродинамические).

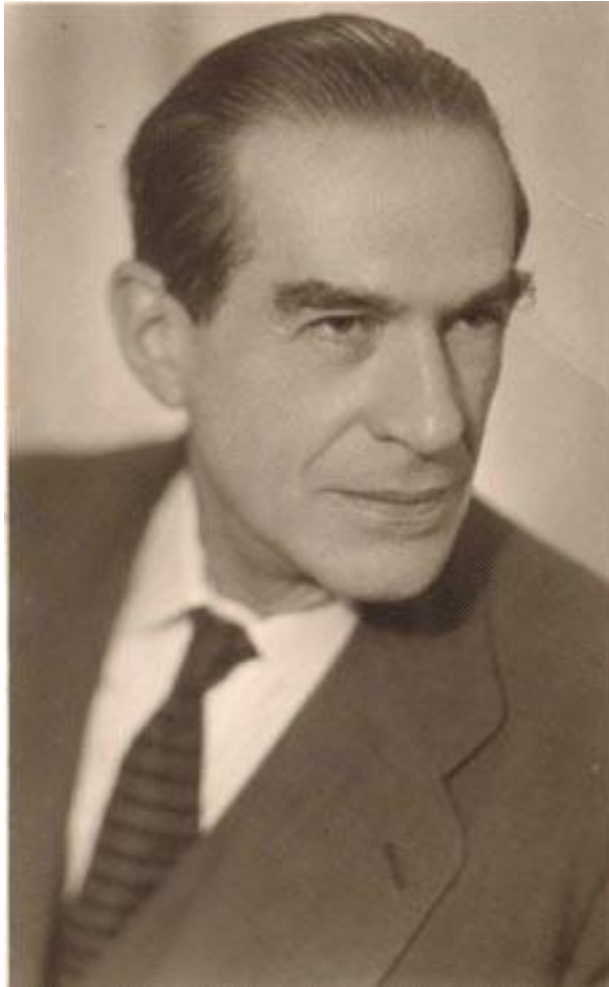
II Система индивидуальных психических свойств с подсистемами:

- психодинамических свойств (свойств темперамента),
- психических свойств личности.

III. Система социально-психологических индивидуальных свойств с подсистемами:

- социальных ролей, исполняемых в группе и коллективе,
- социальных ролей, исполняемых в социально-исторических общностях.

Между ниже и выше лежащими уровнями существует много-многозначные связи, которые отражают **уникальные особенности каждого человека**, его неповторимость.



**Леонтьев
Алексей
Николаевич
(1903-1979)**

В отличие от предыдущих и последующих отечественных концепций личности эта характеризуется **ВЫСОКИМ УРОВНЕМ АБСТРАКТНОСТИ.**

При всем ее отличии от других отечественных теорий имеется общая связь с ними. Суть ее в том, что, по мнению А. Н. Леонтьева, **«ЛИЧНОСТЬ ЧЕЛОВЕКА «ПРОИЗВОДИТСЯ» — СОЗДАЕТСЯ ОБЩЕСТВЕННЫМИ ОТНОШЕНИЯМИ».**

А.Н. Леонтьев выдвинул
**ОБЩЕПСИХОЛОГИЧЕСКУЮ ТЕОРИЮ
ДЕЯТЕЛЬНОСТИ** - новое направление в
психологической науке, разрабатывая свой
вариант внедрения принципа деятельности в
психологию.

Путеводной нитью для него служил
структурный анализ деятельности,
выделение в ней компонентов и уровней,
образующих **СИСТЕМУ**, функционирующую
как целое.

В своей обобщающей работе " Деятельность. Сознание. Личность" (1975) особое внимание он уделил системному характеру деятельности, с ее внутренними переходами и превращениями, которые, однако, не являются спонтанными, а включены в систему общества.

Особое место А.Н. Леонтьев отводил отношению между **строением деятельности и строением сознания.**

Проводилось различие между **значением и смыслом** с тем, чтобы отграничить компоненты общественного опыта, запечатленные в слове, от личностного смысла тех событий, которые переживаются субъектом.

**А. Н. Леонтьев проводит разграничительную
линию между понятиями индивида и
личность.**

**Если ИНДИВИД — это неделимое, целостное,
со своими индивидуальными особенностями
генотипическое образование,**

**то ЛИЧНОСТЬ тоже целостное образование, но
не данное кем-то или чем-то, а
произведенное, созданное в результате
множества предметных деятельностей.**

Развитие личности предстает перед нами как **процесс взаимодействий множества деятельностей**, которые вступают между собой в **ИЕРАРХИЧЕСКИЕ ОТНОШЕНИЯ**.

Личность выступает как **совокупность иерархических отношений деятельностей**.

Для психологической трактовки «**иерархий деятельностей**» А. Н. Леонтьев использует понятия

- «потребность»,
- «МОТИВ»,
- «ЭМОЦИЯ»,
- «значение» и
- «СМЫСЛ».

По мнению А. Н. Леонтьева,
«структура личности представляет собой
относительно устойчивую конфигурацию
«главных, внутри себя иерархизованных,
мотивационных линий. **Внутренние
отношения главных мотивационных
линий ... образуют как бы общий
«психологический» профиль личности**».

Эмоции отражают отношения между мотивами. Эмоция порождает и задает состав **переживания человеком** ситуации реализации-не реализации мотива деятельности.

Рациональная оценка, следует за этим переживанием, придает ему **определенный смысл** и завершает процесс осознания мотива, сопоставления и совпадения его с целью деятельности (мотива-цели).

Именно личностный смысл выражает отношение субъекта к осознаваемым им объективным явлениям.

**В процессе взаимодействия субъекта с предметами
и явлениями окружающей среды ему открывается
их объективное значение.**

Значение представляет собой обобщение
действительности.

Иерархия мотивов составляют
мотивационную сферу личности,
центральную в структуре личности А. Н.
Леонтьева, поскольку **иерархия**
деятельностей осуществляется посредством
адекватной ей **иерархии** **смыслообразующих**
МОТИВОВ.

А. Н. Леонтьев выделяет три основных параметра личности:

- **широта связей человека с миром** (посредством его деятельностей);
- **степень иерархизованности этих связей, преобразованные в иерархию смыслообразующих мотивов (мотивов-целей);**
- **общая структура этих связей, точнее мотивов-целей в системе личностных смыслов.**

Процесс становления личности по А. Н. Леонтьеву есть процесс «**СТАНОВЛЕНИЯ СВЯЗНОЙ СИСТЕМЫ ЛИЧНОСТНЫХ СМЫСЛОВ**».



**Рубинштейн
Сергей
Леонидович
(1899-1960)**

С.Л. Рубинштейном декларировалась приверженность к марксизму и анализировались труды К. Маркса. Были подчеркнуты 2 идеи:

- 1. идея об общественно-исторической обусловленности психики и сознания;**
- 2. идея о деятельности человека, как главного средства порождения и изменения психики и сознания человека.**

С.Л. Рубинштейн разработал **ДЕЯТЕЛЬНОСТНЫЙ ПОДХОД** в философии, психологии и педагогике: человек и его психика формируются и проявляются в изначально практической деятельности и потому должны изучаться через их проявления в основных видах деятельности (в труде, познании, учении, игре и т. д.).

В 1922 г. С.Л. Рубинштейн выдвигает
**ПРИНЦИП СУБЪЕКТА И ЕГО
ДЕЯТЕЛЬНОСТИ:**

**субъект в своих деяниях не только
проявляется, но и создается и
определяется.**

Основными особенностями деятельности Рубинштейн считал:

- 1) **социальность** — деятельность осуществляется только субъектом, точнее, субъектов, осуществляющих совместную деятельность (человечеством, группой людей, личностью) ;
- 2) **предметность** — деятельность осуществляется как взаимодействие субъекта с объектом, и таким образом является содержательной, предметной, а не чисто символической и фиктивной;
- 3) **творчество** — деятельность носит преобразующий характер;
- 4) **самостоятельность** — деятельность не является навязанной извне, а является проявлением внутренней активности.

Деятельность определяется своим субъектом, не прямо, а лишь **опосредствованно** через ее внутренние, специфические закономерности (через цели, мотивы и т. д.).

Это частное проявление разработанного Рубинштейном всеобщего **ПРИНЦИПА ДЕТЕРМИНИЗМА:**
внешние причины действуют только через внутренние условия того,
на кого или на что эти внешние воздействия оказываются.

ЛИЧНОСТЬ ВЫСТУПАЕТ КАК **ЦЕЛОСТНАЯ СИСТЕМА** ВНУТРЕННИХ УСЛОВИЙ,
ЧЕРЕЗ КОТОРЫЕ ПРЕЛОМЛЯЮТСЯ ВСЕ
ВНЕШНИЕ ВОЗДЕЙСТВИЯ.

Любое внешнее воздействие действует на индивида через внутренние условия, которые у него уже сформировались ранее, также под влиянием внешних воздействий.

Зависимость психических процессов от личности проявляется в следующем:

- 1/ У разных людей, в зависимости от их индивидуальных, т. е. личностных особенностей имеются **различные типы** восприятия, памяти, внимания, стили умственной деятельности.
- 2/ **Ход развития психических процессов зависит от общего развития личности.** Смена жизненных эпох, через которые проходит каждая личность и происходит ее развитие, приводит не только к смене жизненных установок, интересов, ценностных ориентации, но и приводит к смене чувств, волевой жизни.
- 3/ **Психические процессы** не остаются независимо развивающимися процессами, а **превращаются в сознательно регулируемые операции**, т. е. психические процессы становятся психическими функциями личности. Так, восприятие в ходе развития личности превращается в более или менее сознательно регулируемый процесс наблюдения, а произвольное запечатление сменяется сознательным запоминанием.

С точки зрения С. Л. Рубинштейна для понимания психологии личности важны следующие положения:

- 1) **психические свойства личности в ее поведении, в действиях и поступках, которые она совершает, одновременно и проявляются, и формируются;**
- 2) **психический облик личности во всем многообразии ее свойств определяется реальным бытием, образом жизни и формируется в конкретной деятельности;**
- 3) процесс изучения психического облика личности предполагает **решение трех вопросов:**
 - **чего хочет личность**, что для него привлекательно, к чему он стремится? Это вопрос о **направленности**, установках и тенденциях, потребностях, интересах и идеалах;
 - **что может личность?** Это вопрос о **способностях**, о дарованиях человека, о его одаренности;
 - **что личность есть**, что из его тенденций и установок вошло у нее в плоть и кровь и закрепилось в качестве стержневых особенностей личности. Это вопрос о **характере**.

Составляющие психического облика личности
(направленность, способности и характер)
взаимосвязаны и взаимообусловлены, и **в конкретной
деятельности они СПЛЕТЕНЫ В ЕДИНОЕ ЦЕЛОЕ.**

Направленность личности, ее установки и интересы, порождая в однородных ситуациях определенные поступки, переходят затем в **характер** и закрепляются в нем в виде свойств.

Интересы к определенной области деятельности стимулирует развитие **способностей** в этом направлении, а наличие способностей, обуславливая успешную работу, стимулирует интерес к ней.

Наличие способностей порождает у человека черты характера, например, уверенность в себе, твердость и решительность или, напротив, самомнение или беспечность.

Равно и **свойства характера обуславливают развитие способностей**, поскольку способности развиваются посредством их реализации, а это в свою очередь зависит от свойств характера — целеустремленности, настойчивости и т. п.



**Ананьев
Борис
Герасимович
(1907- 1972)**

Б. Г. Ананьев предпринял попытку преодолеть раздробленность наук о человеке и создать системную **МОДЕЛЬ ЧЕЛОВЕКОЗНАНИЯ**, в которой были бы обобщены исследования различных наук о человеке как личности и индивидуальности.

Он является автором междисциплинарного подхода к проблеме человека.

В модели Б. Г. Ананьева науки о человеке группируются в четыре раздела:

- **1) человек как биологический вид;**
- **2) онтогенез и жизненный путь человека как индивида;**
- **3) изучение человека как личности;**
- **4) проблема человечества.**

Б. Г. Ананьев выделял иерархически соподчинённые уровни организации человека:

- ИНДИВИД,
- ЛИЧНОСТЬ,
- субъект деятельности,
- индивидуальность.

Он считал, что **индивидуальность** складывается на основе взаимосвязи особенностей человека как личности и как субъекта деятельности, которые обусловлены природными свойствами человека как индивида.

По мнению Б. Г. Ананьева единство биологического и социального в человека обеспечивается посредством единства таких его макрохарактеристик как

- **ИНДИВИД** – носитель биологического в человеке – совокупность природных, генетически обусловленных свойств, развитие которых осуществляется в ходе онтогенеза, результатом чего становится **биологическая зрелость человека**,
- **ЛИЧНОСТЬ** – совокупность общественных отношений: экономических, политических, правовых, каждый человек как личность проходит свой жизненный путь, в рамках которого происходит социализация индивида и формируется его **социальная зрелость**.
- **СУБЪЕКТ ДЕЯТЕЛЬНОСТИ** – человек как носитель сознания, субъект деятельности, производящий материальный и духовные ценности, результатом осуществления различных видов деятельности человека как субъекта становится достижение им **психической зрелости**.
- **ИНДИВИДУАЛЬНОСТЬ** – неповторимое сочетание в человеке черт из других подструктур психики.

Схема общей структуры человека и развития его свойств



Б. Г. Ананьев считал, что для правильного понимания личности необходим анализ

- социальной ситуации развития личности,
- ее статуса и
- социальной позиции, которую она занимает.

Проявление личности осуществляется следующим образом:

- **ЛИЧНОСТЬ** формируется в деятельности,
- **ДЕЯТЕЛЬНОСТЬ** эта осуществляется в конкретной социальной ситуации,
- в **СОЦИАЛЬНОЙ СИТУАЦИИ** любой человек занимает определенный статус,
- **СТАТУС ЛИЧНОСТИ** объективен, задается сложившейся системой общественных отношений и может осознаваться личностью адекватно или неадекватно, активно либо пассивно, статус личности определяет **МЕСТО ЛИЧНОСТИ В СОЦИУМЕ**,
- в социальной ситуации человек занимает **ОПРЕДЕЛЕННУЮ ПОЗИЦИЮ**, которая представляет собой **систему отношений личности** (к окружающим людям, объективной среде, самому себе), **установок и мотивов**, которыми она руководствуется в своей деятельности, **целей и ценностей**, на которые направлена эта деятельность.
- **СОДЕРЖАНИЕ ПОЗИЦИИ** обусловлены содержанием деятельности личности.

Изучая **ДИНАМИЧЕСКИЕ ТЕНДЕНЦИИ ЛИЧНОСТИ** — ее **потребности, мотивы, интересы, желания, установки, ценностные ориентации, идеалы, наконец, ее направленность**, т. е. то, что личность хочет, что для нее привлекательно, к чему она стремится — можно понять и объяснить содержание выполняемых ею **социальных ролей, статус и позицию, которую она занимает.**

Однако, по Ананьеву, качество исполнения ролей, статус и позиция обусловлены не только динамическими тенденциями личности, но и ее потенциалом индивидуально-психического развития, ее возможностями — **задатками, специальными способностями, одаренностью.**

ЧЕЛОВЕК КАК СУБЪЕКТ предстает со стороны его
внутренней, психической жизни,
как носитель психических явлений.

Структура человека как субъекта деятельности образуется из определенных свойств индивида и личности, которые **соответствуют предмету и средствам деятельности:**

- Основу предметной деятельности человека составляет труд и потому он выступает как **СУБЪЕКТ ТРУДА.**
- Основу теоретической или познавательной деятельности составляют процессы познания и потому человек предстает как **СУБЪЕКТ ПОЗНАНИЯ.**
- В основе коммуникативной деятельности лежит общение, что позволяет рассматривать человека в качестве **СУБЪЕКТА ОБЩЕНИЯ.**

Б. Г. Ананьев считал, что **индивидуальность** складывается на основе взаимосвязи особенностей человека как личности и как субъекта деятельности, которые обусловлены природными свойствами человека как индивида.

Человек как индивид, личность и субъект деятельности может быть отнесен к определенным классам, группам и типам, но **как индивидуальность он существует в единственном числе** и неповторим в истории человечества.

Понять индивидуальность можно, лишь объединив все факты и данные о человеке во всех аспектах его бытия.

С этой точки зрения индивидуальность — это **функциональная характеристика человека, проявляющая себя на всех уровнях его структурной организации** — индивида, личности, субъекта деятельности.

Именно на уровне индивидуальности возможны **наивысшие достижения человека**, поскольку индивидуальность проявляется во взаимосвязи и единстве свойств человека как индивида, личности и субъекта деятельности.