



НАЦИОНАЛЬНЫЙ ИССЛЕДОВАТЕЛЬСКИЙ
УНИВЕРСИТЕТ

Социальная психология

Галяпина Виктория Николаевна

ведущий научный сотрудник, кандидат

психологических наук, доцент



Содержание курса

НАЦИОНАЛЬНЫЙ ИССЛЕДОВАТЕЛЬСКИЙ
УНИВЕРСИТЕТ

№	Название раздела	Всего часов	Аудиторные часы		Самостоятельная работа
			Лекции	Семинары	
1	Введение. Место социальной психологии в системе научного знания. История развития социальной психологии. Методы социальной психологии. Прикладные отрасли социальной психологии.	14	2	2	10
2	Социальная психология личности: Социальные установки. Я концепция. Социализация.	20	4	4	12
3	Коммуникативная сторона общения: Убеждающая коммуникация. Структура и средства человеческой коммуникации. Невербальная коммуникация.	18	4	4	10
4	Интерактивная и перцептивные стороны общения: Социальное взаимодействие и взаимоотношения. Конфликты и способы их разрешения. Познание социального мира. Обработка социальной информации. Социальная атрибуция	18	4	4	10
5	Проблемы исследования группы в социальной психологии. Феномены малой группы. Групповая динамика	16	2	4	10
6	Межгрупповые отношения. Социальная идентичность	14	2	2	14
7	Психология больших социальных групп	14	2	-	12
ИТОГО		114	20	20	74



Основная литература

НАЦИОНАЛЬНЫЙ ИССЛЕДОВАТЕЛЬСКИЙ
УНИВЕРСИТЕТ

- 1. Андреева Г. М. Социальная психология. – Учебник для вузов. – М.: Аспект Пресс, 2012.
- 2. Майерс Д. Социальная психология. СПб: Питер, 2010.
- 3. Социальная психология. Учебное пособие / Под ред. Е.Н.Волковой . – М.: Высшая школа, 2007
- 4. Социальная психология. Учебное пособие. / Отв. Ред. А. Л Журавлев. М.: ПЕР СЭ, 2002. 351 с
- 5. Шихирев П.Н. Современная социальная психология. М.: Ин-т психологии РАН, 1999,



Тема 1. Предмет, задачи, развитие и методы социальной психологии

НАЦИОНАЛЬНЫЙ ИССЛЕДОВАТЕЛЬСКИЙ
УНИВЕРСИТЕТ

ВОПРОСЫ

- 1. Предыстория развития социальной психологии**
- 2. Первые социально-психологические теории**
- 3. Краткая история развития социальной психологии за рубежом**
- 4. История развития отечественной социальной психологии**
- 5. Предмет и задачи социальной психологии**
- 6. Методы социальной психологии**



НАЦИОНАЛЬНЫЙ ИССЛЕДОВАТЕЛЬСКИЙ
УНИВЕРСИТЕТ

Этапы становления социальной психологии: донаучный

- На заре своего развития люди знали и использовали ряд социально-психологических явлений и закономерностей. В различных системах древних воззрений учитывались массовидные настроения, подверженность психическому заражению. Из поколения в поколение передавались обряды, ритуалы, табу как регуляторы общественных отношений. Эти знания составляли первоначальную основу сведений о социально-психологических явлениях.



Этапы становления социальной психологии: философский

- В процессе развития человеческой мысли и практики большинство социально-психологических проблем было осознано в рамках философских взглядов. В античности эти вопросы рассматривал Аристотель, Платон; в новое время Руссо, Гегель, Гоббс, Локк, происходит постепенное расщепление социально-психологического знания на теоретическое (концептуальное) и практическое (прикладное).
- Два основных направления социальной мысли, сохранившиеся на протяжении многих веков, получили названия **платоновского** (Платон подчеркивал приоритет государства по отношению к индивиду, который, чтобы стать настоящим членом общества, должен был воспитываться в духе подчинения власти) и **аристотелевского** (для Аристотеля человек социален по своей природе; именно социальность позволяет индивидам жить вместе и вступать в отношения друг с другом, что приводит к такому же естественному возникновению семей, племен и в конечном итоге государства). Эти имена обозначают две традиции социальной мысли, которые в наше время обозначаются как **социо-центрированный** (подчеркивает определяющую роль социальных структур (систем, институтов, групп) в опыте поведения индивида) и **индивидуально-центрированный** подходы (объясняет социальные системы через свойства и функции индивида)



Этапы становления социальной психологии: философский

Идея первичности влияния общества на человека («социологическая социальная психология»)

Идеи Гегеля (Hegel) (1770—1831) - концепция над-индивидуального, группового сознания (пример, - социальная психология Г. Мида (G. H. Mead, 1934), называемая теорией символического интеракционизма (Manis & Meltzer, 1980)

Идеи индивидуализма («психологическая социальная психология»)

определяется как научное исследование индивида в социальном контексте. Наибольшее количество индивидуалистических идей было высказано в рамках таких философских подходов, как *гедонизм и утилитаризм*. Иеремий Бентам (Jeremy Bentham) (1748—1832) преобразовал принцип удовольствия в принцип полезности. в середине XX в. принцип полезности стал рабочим понятием в теориях принятия решения, когда, например, Эдвардс (Edwards, 1954) предложил теорию субъективно ожидаемой полезности (subjectively expected utility — SEU). В дальнейшем (von Winterfeldt & Edwards, 1986) понятие полезности было рассмотрено с различных точек зрения в мультиатрибутивной теории полезности (Multi-Attribute Utility (MAU) theory).



Этапы становления социальной психологии: философский

- **Философские идеи власти.** Идеи, высказанные Макиавелли (Machiavelli, 1513), представления Томаса Гоббса (Thomas Hobbes, 1651) о естественном состоянии человечества как «войны всех против всех» и ницшеанские представления о «воле к власти» (Nietzsche, 1968).
- В социальной психологии идея социальной власти (и социального влияния) присутствует в теории поля и теории социального обмена (Tedeschi, 1974) .
- **Идеи социологии и эволюционной теории.** Огюст Конт (Auguste Comte) (1798—1857) - позитивизм , Эмиль Дюркгейм (Emile Durkheim) (1858—1917) – коллективные представления (далее эта теория была пересмотрена французским социологом Московичи (Moscovici). Чарльз Дарвина (Charles Darwin) (1809—1882) - теория эволюции. Британский философ и (первоначально) социолог Герберт Спенсер (Herbert Spenser) (1820—1903) создал и активно пропагандировал эволюционную теорию, преимущественно относящуюся к социальной области.

Этапы становления социальной психологии: феноменологический



• Это период, который предшествует становлению социальной психологии как науки (середина XIX века). Он связан:

- с развитием языкознания,
- с накоплением значительных фактов в области антропологии, этнографии, археологии,
- с успехами и потребностями криминологии,
- становлением массового производства и развитием городов.

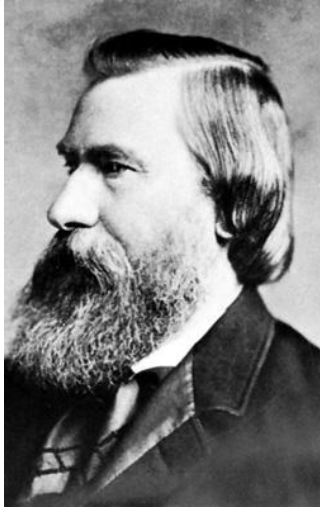
В это время собирается материал для науки. Ученые не проводили экспериментов, не обрабатывали материал количественно. Они собирали, сравнивали и анализировали этнографические, исторические, языковые материалы. На этом этапе социально-психологические феномены выделяются в самостоятельный класс психологических явлений (поведение толпы, подражание, коллективный народный дух и т.д.). Для их изучения разрабатываются специфические способы и приемы исследования.

1859г. – зарождение эмпирической описательной социальной психологии. Г. Штейнталь и М. Лацарус начали издавать журнал (на немецком языке) «Психология народов и языкознание» по этнической психологии и языкознанию. В этот период зарождаются первые социально-психологические концепции.

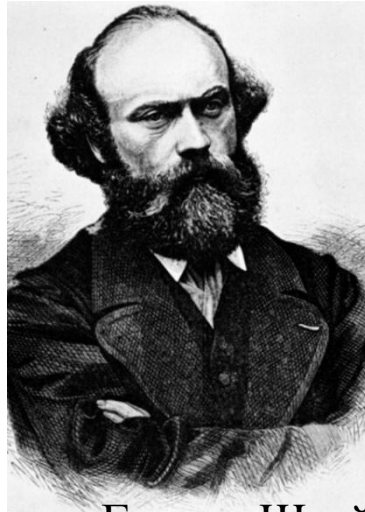


Этапы становления социальной психологии: феноменологический

НАЦИОНАЛЬНЫЙ ИССЛЕДОВАТЕЛЬСКИЙ



Мориц Лацарус



Герман Штейнталь



Вильгельм Вундт

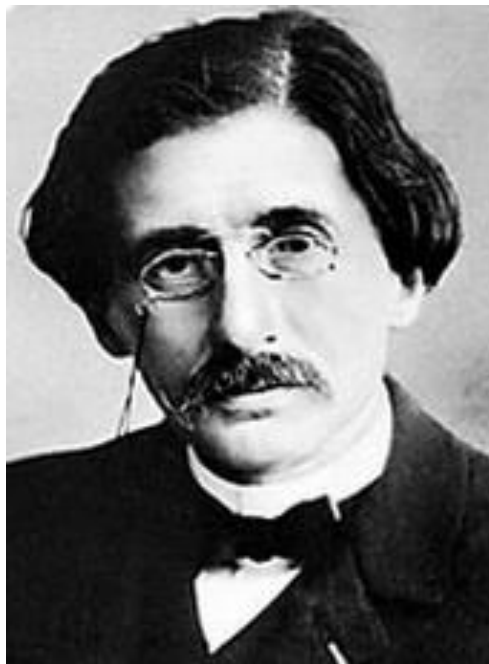
Основные теории в социальной психологии

1. *Психология народов*
(Volker psychologie)
Морица Лацаруса (Moritz
Lazarus, 1824—1903),
Германа Штейнталя
(Herrmann Steinthal)
(1823—1899) и
Вильгельма Вундта
(Wilhelm Wundt)
(1832-1920).



Этапы становления социальной психологии: феноменологический

НАЦИОНАЛЬНЫЙ ИССЛЕДОВАТЕЛЬСКИЙ
УНИВЕРСИТЕТ



Габриель Тард



Гюстав Лебон

2. Психология толпы, о которой в конце XIX в. писали итальянские и французские авторы, такие, как Габриель Тард (Gabriel Tarde) (1843—1904) и Гюстав Лебон (Gustave LeBon) (1841—1931).

Оба эти направления в социальной психологии центрированы на обществе, их можно отнести не столько к основанным на наблюдении и интерпретационным, сколько к экспериментальным.

Сегодня эти направления одинаково востребованы теми, кто хочет поднять социальную психологию до уровня (сравнительной) социокультуральной дисциплины, включающей исследование языка, морали, обычаев, материальной культуры, общественных тенденций и социальных изменений



Этапы становления социальной психологии: феноменологический

НАЦИОНАЛЬНЫЙ ИССЛЕДОВАТЕЛЬСКИЙ



Уильям Мак Даугалл

3. Теория инстинктов социального поведения – середина XIX в. Шотландия. Создатель Мак Даугалл. Причиной социального поведения являются врожденные инстинкты, они обуславливают стремление к цели, свойственное животному и человеку. Примат личности. Репертуар инстинктов возникает как наследственно закрепленные каналы для разрядки нервной энергии. Всё, что происходит в сознании, находится в прямой зависимости от бессознательного. Внутреннее выражение инстинктов – эмоции. Связь между инстинктами и эмоциями систематична и определена. Выделяется 6 пар связанных между собой инстинктов и эмоций:

1. инстинкт борьбы – гнев, страх
2. бегство – самосохранение
3. воспроизведение рода – ревность, женская робость
4. приобретение – собственности
5. строительства – созидания
6. стадный – принадлежности

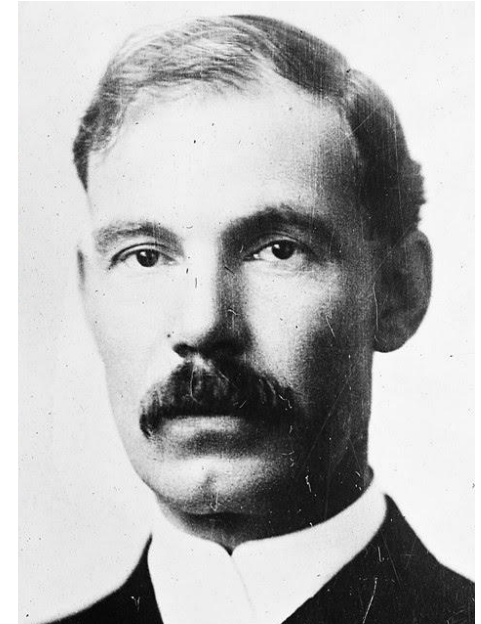
Из инстинктов выводятся все социальные учреждения, семья, торговля, общественные процессы, война.



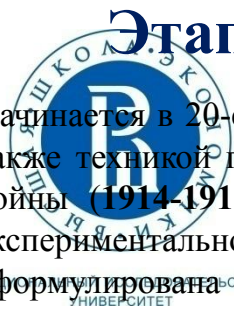
Дальнейшее развитие социальной психологии

НАЦИОНАЛЬНЫЙ ИССЛЕДОВАТЕЛЬСКИЙ
УНИВЕРСИТЕТ

- **1908 г.**, были изданы и получили признание два первых систематических руководства по социальной психологии — **У. Мак-Даугалла** *«Введение в социальную психологию»* и **Э. Росса** *«Социальная психология»*.
- Мак-Даугалл выполнил работу в европейской традиции, а Росс выступил в качестве представителя американской линии в социальной психологии.



Эдвард Росс, социолог США



Этапы становления социальной психологии: научный

Начинается в 20-е гг. XX в. Характеризуется применением экспериментального метода для изучения личности и группы, а также техникой получения и количественной обработки данных. Начало этого этапа происходит после Первой мировой войны (1914-1918), в этот момент в работах В. Мёде, Ф. Олпорта, В.М. Бехтерева, которые перешли к системе экспериментального изучения социально-психологических явлений в группе (в основном 7-10 человек), была сформулирована программа превращения этой науки в экспериментальную дисциплину. Также в этот период Социальная психология, как и другие области общественнознания, оказалась вовлеченной в решение ряда социальных проблем.

Вальтер Мёде (немецкий психолог) выявил разницу в способности выносить боль в одиночку и в группе, в устойчивости и силе внимания, в счете, в звукоразличениях. Установил:

- есть различные типы людей относительно влияния на них группы («+», « - », нейтральное);
- в познавательной сфере влияние группы меньше, чем в сфере моторики, эмоций, воли;
- в зависимости от типа отношения к группе происходят и сдвиги в психологической сфере.

Флойд Олпорт (американский психолог)– испытуемые выполняли задания в изолированной комнате и в общей. Они умножали числа, зачеркивали определенные буквы, различали вес, запах и т.д.

Результаты исследований:

- суждения о философских текстах выше по качеству в изолированных условиях, чем в группе;
- в изолированных условиях увеличивались личные моменты в ассоциациях;
- в оценке запаха и цвета группа сглаживает крайности суждений.

Таким образом были выявлены особенности протекания познавательных процессов (ощущения, внимания, памяти, мышления) в условиях изоляции и в присутствии группы.

Виктор Михайлович Бехтерев (совместно с М.В.Ланге и В.Н.Мясищевым) экспериментально установили:

группа способствует:

- а) увеличению объема знаний,
- б) исправлению ошибок,
- в) смягчению отношения к проступку;

группа позволяет выдержать более сильные раздражители;

группа дает общие сдвиги в показателях.

Использование эксперимента позволило исследователям перейти от описания социально-психологических явлений к выявлению их закономерностей.

Дальнейшее развитие социальной психологии на Западе совпадает с периодом, наступившим после Второй мировой войны (1939-1945) и продолжающимся до настоящего времени.



Экспериментальные исследования малых групп в работах К. Левина

Курт Цадек Левин (1890 – 1947) - основатель при
Массачусетском технологическом институте Центр
изучения групповой динамики

Поведение человека, по мнению Левина, определяется не особенностями среды, которые влияют на личность; оно детерминировано той конкретной целостностью, в состав которой входит и личность, и ее психологическое окружение. Левин выразил это отношение в виде следующей формулы:

$$B = f(P \times E),$$

где B - поведение (behavior); P - личность (personality); E - окружающая среда (environment).

То есть, поведение (B) является функцией личности (P) и окружающей среды (E). Левин подчеркивает, что среда – это внешнее поле конкретных сил и воздействий; личность - это «внутреннее поле» систем напряжения потребностей. Человек и среда – это два полюса одной и той поведенческой целостности, а, именно, «жизненного пространства».



Левин одним из первых экспериментально изучал **уровень притязаний**.



Экспериментальные исследования малых групп в работах Дж. Морено

Джекоб (Якоб) Леви Морено (1889 – 1974)

– психиатр, психолог и социолог;

основатель психодрамы, социометрии и групповой психотерапии.



В 1931 году Морено проводит исследование в тюрьме Синг-Синг (использовал социометрию). Результаты были представлены на заседании Американской психиатрической ассоциации. Вносит предложения по классификации заключенных, с помощью которой в тюрьме можно было бы создать более здоровое сообщество. На этом заседании впервые в истории психиатрии Морено употребляет термин **«групповая психотерапия»**.

После доклада Морено приглашен провести исследование в Нью-Йоркской государственной школе для девушек (1932 год, г.Хадсон). Хадсоновский проект длился два года.

Морено реализовал в нем основные идеи : социометрия, психодрама, социодрама и групповая психотерапия.

Социометрия – это способ/метод измерения межличностных отношений, призванный обнаружить глубинную, основанную на теле-отношениях структуру группы, в отличие от формальной ее структуры.



История отечественной социальной психологии

- **П. М. Сеченов** (1829-1905), предложил принципиально новый подход к изучению психики, в том числе сознания. Она стала рассматриваться в связи с материальным миром и деятельностью в нем человека.
- **М. М. Троицкий** (один из последовательных представителей сторонников этики православной церкви в психологической науке, заведовавший кафедрой философии Московского университета в 80-е гг. XIX в). В социальной психологии занимался проблемами социальной обусловленности психики. По его мнению, группы оказывают на своих членов производительное, или деятельное влияние.
- **В. М. Бехтерев** (1857-1927) (сторонник сеченовского учения), создатель первой в России экспериментальной психологической лаборатории при клинике душевных и нервных болезней Казанского университета. Первоначально социально-психологическая тематика его исследований была связана с внушением — одной из форм влияния людей друг на друга (социальная психология – коллективная рефлексология).
- В ранний советский период огромное влияние на развитие социальной психологии оказал **марксизм**.



История отечественной социальной психологии

- **В 20-е гг. XX в.** исследования характеризовались определенным эклектизмом в методологическом отношении, встречались и идеологические крайности.

Так, *Н. Ф. Курманов* полагал, что в социальной психологии должны изучаться переживания, настроение и поведение коллективов с точки зрения классового подхода. Социальный психолог должен исследовать, насколько коллективная психология соответствует классовым нормам, и каковы пути ее преобразования в этом направлении.

- **С 30-х годов XX века** социальная психология считалась **буржуазной наукой** и была запрещена в СССР. До 60-х годов ее развитие осуществляется в рамках других отраслей психологии.
- В 1930-1940 гг. был создан ряд лабораторий по *изучению человека в группах*, характерных для нового общества. Значение различных коллективов (дошкольного, школьного, трудового) в формировании личности советского человека рассматривалось в работах *Б. Г. Ананьева, К. Н. Корнилова, А. Н. Леонтьева, Н. Д. Левитова* и, в особенности, *А. С. Макаренко*.
- **В 1960-1970 гг.** советская психология сформировалась как самостоятельная наука. Советские философы, социологи и социальные психологи **Г. М. Андреева, В. Ф. Константинов, А. Г. Ковалев, К. К. Платонов, Е. С. Шорохова, В. А. Ядов** и другие внесли свой вклад в развитие науки.



Этапы развития социально психологии

Первый этап — становление социальной психологии как науки (с середины XIX в. по 1908 г.).

Определяются предмет изучения и основные проблемы. Издаются первые фундаментальные работы по основным вопросам социальной психологии. На этом этапе решение и теоретический анализ социально-психологических проблем привлекают внимание специалистов различного профиля: психологов, социологов, философов, литературоведов, этнографов и т. д. Большинство работ по социальной психологии было издано в первый период развития данной науки.

Второй этап (до середины 40-х гг. XX в.) характеризуется появлением научных социально-психологических школ, ориентированных как на разработку фундаментальной теории, так и на прикладные аспекты исследования. Было проведено большое количество экспериментальных работ и одновременно разрабатывались фундаментальные теории, которые не потеряли своей актуальности в наше время.

Третий этап (с середины 1940-х гг. до наших дней). Он связан с решением практических задач, работой на социальный заказ. Экспериментальная психология продолжает свое развитие, фундаментальные теоретические разработки отступают на второй план. Социальная психология обретает широкую популярность, вводится в общеобразовательные вузовские программы и является одним из обязательных предметов изучения для специалистов различных профилей. Такое пристальное внимание к социально-психологическим вопросам вызвано потребностями совершенствования и стабилизации общественных отношений на всех уровнях социальной стратификации. Разрабатываются так называемые малые теории, имеющие конкретное прикладное значение: социально-психологические особенности руководства детской группой, психология бизнеса, психология рекламы, психология формирования общественного мнения и др.



Предмет и задачи социальной психологии

1. *Предмет* социальной психологии определяется вопросом: «Что изучает данная наука как самостоятельная, независимая отрасль знания?»

2. Психология и социология - «материнские» дисциплины по отношению к социальной психологии. В то же время нельзя считать, что социальная психология - это лишь часть социологии или психологии.

3. Существуют несколько точек зрения на то, что является предметом исследования социальной психологии.

3.1. Социальная психология изучает личность в группе, социуме, обществе. С этой точки зрения предметом исследования является человек среди людей. Человек изучается во всем многообразии его социальных связей: в процессе личностного развития на протяжении жизни, в системе взаимодействия на межличностном и формальном уровнях и т. д. Особое внимание уделяется положению личности в группе, коллективе.

3.2. Социальная психология изучает социальные группы в обществе. Это, прежде всего, психологические характеристики групп, проблемы внутригрупповой динамики, внутригрупповых отношений, межгрупповых отношений и т. д.

3.3. Социальная психология изучает социальную психику, или массовидные явления психики.

Выделяются различные явления, соответствующие этому понятию: *психология классов, социальных слоев, массовых настроений, стереотипов и установок; общественное мнение и психологический климат, массовые действия и групповые эмоциональные состояния*. Изучается социально-психологический аспект традиций, морали, нравов и т. д. Исследуются психологические основы уникальных семиотических систем, создаваемых человечеством на протяжении веков.



НАЦИОНАЛЬНЫЙ ИССЛЕДОВАТЕЛЬСКИЙ
УНИВЕРСИТЕТ

Предмет социальной психологии

- Большинство современных социальных психологов считают, что социальная психология изучает *и личность, и группы, и социальную психику, но в определенном контексте.*
- Социальный психолог Г. М. Андреева определила **предмет социальной** психологии следующим образом: социальная психология изучает закономерности поведения, деятельности и общения людей, обусловленные их включением в социальные группы, а также психологические характеристики самих этих групп.



Психологические школы

Функционализм (или функциональная психология) возник под влиянием эволюционной теории в биологии Ч. Дарвина и эволюционной теории социального дарвинизма Г. Спенсера. Г. Спенсер полагал, что основным законом социального развития является закон выживания наиболее приспособленных обществ и социальных групп. Представители *функционализма* (Д. Дьюи, Д. Энджелл, Г. Кэпп и др.) изучали людей и социальные группы с точки зрения их социальной адаптации - приспособления к сложным условиям жизни. Главная социально-психологическая проблема функционализма — проблема наиболее оптимальных условий социальной адаптации субъектов общественной жизни.

- *Бихевиоризм* (позднее необихевиоризм) - поведенческая психология, изучающая проблемы закономерностей поведения человека и животного (И. В. Павлов, В. М. Бехтерев, Д. Уотсон, Б. Скиннер и др.). Поведение рассматривалось как объективная, наблюдаемая реальность, которую можно исследовать в экспериментальных условиях. Центральная проблема бихевиоризма = проблема научения, т. е. приобретения индивидуального опыта посредством проб и ошибок. Выделены четыре закона научения: закон эффекта, закон упражнения, закон готовности и закон ассоциативного сдвига.
- *Гештальтпсихология* (М. Вертхаймер, В. Келлер, К. Коффка, К. Левин, Ф. Хайдер), представители данного направления считали, что внутренняя системная организация целого (гештальта) какого-либо психического образования определяет свойства и функции образующих его частей.



НАЦИОНАЛЬНЫЙ ИССЛЕДОВАТЕЛЬСКИЙ
УНИВЕРСИТЕТ

Психоаналитическое направление связано с именем З.

Фрейда. Исследовал проблемы бессознательных, иррациональных процессов в личности и в ее поведении. Он полагал, что центральной движущей силой человека выступает совокупность влечений. Некоторые из аспектов данного направления получили развитие в работах К. Юнга и А. Адлера. Социально-психологические проблемы направления: конфликт человека и общества, проявляющийся в столкновении влечений человека с социальными запретами; проблема источников социальной активности личности.

- *Гуманистическая психология* (Г. Оллпорт, А. Маслоу, К. Роджерс и др.) исследовала человека как полноценно развивающуюся личность, которая стремится реализовать свои потенциальные возможности и достигнуть самоактуализации, личностного роста. В каждом нормальном человеке заложена тенденция к



Когнитивизм трактует социальное поведение человека как совокупность преимущественно познавательных процессов и делает акцент на процессе познания человеком мира, постижении им сущности явлений посредством основных когнитивных психических процессов (памяти, внимания и т. д.). Проблема когнитивизма — принятие решений человеком. Представители когнитивной школы (Ж. Пиаже, Дж. Брунер, Р. Аткинсон и др.) обращали особое внимание на знание человека и способы его формирования.

Интеракционизм (позднее символический интеракционизм, Дж. Мид, Г. Блумер) исследовал проблемы социального аспекта взаимодействия между людьми в процессе деятельности и общения. Основная идея интеракционизма: личность всегда социальна и не может формироваться вне общества. Особое значение придавалось коммуникации как обмену символами и выработке единых значений и смыслов. Большинство психологических школ можно разграничить лишь с известной долей условности, поскольку все они исследуют человека в группе, обществе, мире.



НАЦИОНАЛЬНЫЙ ИССЛЕДОВАТЕЛЬСКИЙ
УНИВЕРСИТЕТ



Ведущие представители

Ключевые идеи

1. Функционализм

Д. Дьюи, Д. Энджелл, Г. Кэппер, В. Джеймс (последователи Ч. Дарвина и Г. Спенсера)

Изучали людей и социальные группы с точки зрения их социальной адаптации к сложным условиям жизни. (Каковы наиболее оптимальных условий социальной адаптации?)

2. Психоанализ

З. Фрейд, К. Юнг, Р. Адлер, Г. Салливан, Э. Фромм

Основу психологической жизни человека составляют бессознательные влечения, потребности и образы, формирующиеся в раннем детстве, которые определяют социальное поведение и предпочтения.

3. Бихевиоризм

Дж. Уотсон, Э. Торндайк, Б. Скиннер, К. Халл

Человек – это совокупность двигательных и вербальных реакций на внешние воздействия (стимулы). Социальными стимулами являются другие люди)
Стимул → Реакция

4. Гештальтпсихология

М. Вертхаймер, В. Келлер, К. Коффка, К. Левин, Ф. Хайдер

Внутренняя системная организация целого (гештальта) какого-либо психического образования определяет свойства и функции образующих его частей.

5. Символический интеракционизм

Дж. Мид, Г. Блумер

Поведение людей по отношению друг к другу и к предметам окружающего мира определяется значениями, которые они им придают. Этими значениями, представленными символически, люди обмениваются в процессе коммуникации и проигрывания ролей.

6. Когнитивизм

Д. Бродбент, Р. Аткинсон, У. Найссер, Ж. Пиаже, Дж. Келли, Ч. Осгуд, Л. Фестингер

Знания, представления, образы, ситуации и характер протекания познавательных процессов определяют поведение индивидов

7. Гуманистическая психология

Г. Олпорт, А. Маслоу, К. Роджерс

Человек – уникальная открытая, устремленная в будущее система. Он стремится свободно реализовать свой потенциал к творчеству, вере в себя, к личностному росту в направлении своего идеала.



Социально-психологическое исследование

Это вид научного исследования, проводимого в целях установления психологических закономерностей поведения и деятельности людей, обусловленных фактом их включения в социальные группы, а также психологическими характеристиками этих групп (Г.М. Андреева). Его специфика объясняется:

- использованием данных как об открытом поведении и деятельности индивидов в группах, так и характеристик их сознания (представлений, мнений, установок, ценностей);
- социальным контекстом, влияющим на отбор, интерпретацию и изложение фактов;
- неустойчивостью и постоянным изменением социально-психологических явлений;
- обусловленной культурой относительностью социально-психологических закономерностей;
- связью с реальными конкретными объектами (индивидами и группами).

Источниками информации в социальной психологии принято считать:

- характеристики реального поведения и деятельности людей и групп;
- характеристики индивидуального и группового сознания;
- характеристики продуктов материальной и духовной человеческой деятельности;
- отдельные события, состояния социального взаимодействия.



Методы социальной психологии

Методы, применяемые для сбора эмпирических данных, являются междисциплинарными и используются не только в социальной психологии, но и в других науках.

Весь набор методов обычно подразделяют на *методы сбора информации и ее обработки*. Г. М. Андреева предлагает делить все методы социальной психологии на две основные группы: *исследовательские методы* и *методы воздействия*. Исследовательские методы характеризуют социальную психологию как фундаментальную науку, а методы воздействия представляют практическую социальную психологию.

Существуют и другие классификации методов, такие как *теоретические* и *эмпирические методы*.

Теоретические методы применяются при разработке и обосновании научных теорий:

- обзорно-аналитический;
- критический;
- конструктивный.

К *эмпирическим методам*, используемым в социальной психологии, относятся следующие:

- 1) методы наблюдения;
- 2) методы опроса (анкетирование и интервью);
- 3) методы анализа документов и продуктов деятельности отдельно взятого человека или социальных групп;
- 4) социометрический метод;
- 5) тесты;
- 6) экспериментальные методы;
- 7) математические методы.



Методы

Метод наблюдения используется в целях сбора предварительного материала, а также для контроля полученных эмпирических данных. Выделяют *стандартизованную* и *нестандартизованную* техники наблюдения. В зависимости от роли наблюдателя в исследуемой ситуации различают *включенное* (участвующее) и *невключенное* (простое) виды наблюдения. Включенное наблюдение предполагает взаимодействие наблюдателя с изучаемой группой. Наблюдатель является ее полноправным членом. Невключенное наблюдение регистрирует события «со стороны», без взаимодействия и установления отношений с изучаемым лицом или группой. Главный недостаток включенного наблюдения связан с воздействием на наблюдателя, на его восприятие и анализ, ценностей и норм изучаемой группы. Исследователь рискует утратить необходимую нейтральность и объективность при отборе и интерпретации данных. Кроме того, серьезные проблемы возникают в связи с трудоемкостью и организационной сложностью данного метода. По условию организации наблюдения делятся на *полевые* (в естественных условиях) и *лабораторные* (в условиях эксперимента).



Экспериментальная схема регистрации взаимодействия (Бейлс)

НАЦИОНАЛЬНЫЙ ИССЛЕДОВАТЕЛЬСКИЙ
УНИВЕРСИТЕТ

Область позитивных эмоций

- 1) солидарность
- 2) снятие напряжения
- 3) согласие

Область решения проблем

- 4) предложение, указание
- 5) мнение
- 6) ориентация других

Область постановки проблем

- 7) просьба об информации
- 8) просьба высказать мнение
- 9) просьба об указании

Область Негативных эмоций

- 10) несогласие
- 11) создание напряженности
- 12) демонстрация антагонизма



Метод анализа документов является разновидностью анализа продуктов человеческой деятельности. Документом называют любую информацию, фиксированную в печатном или рукописном тексте, на магнитных или фотоносителях (В.А. Ядов). Все методы анализа документов разделяются на *традиционные* (качественные) и *формализованные* (качественно-количественные).

Метод опроса находит широкое применение в социально-психологических исследованиях. Его суть заключается в получении информации об объективных или субъективных фактах со слов опрашиваемых. Среди многочисленных видов опроса наибольшее распространение имеют два основных (опрос «лицом к лицу» — интервью, очный опрос, проводимый исследователем в форме вопросов-ответов с опрашиваемым (респондентом); и заочный опрос - анкетирование, предназначенное для самостоятельного заполнения вопросника (анкеты) самими респондентами).

Основные *виды интервью* в социально-психологическом исследовании: *стандартизированное* и *нестандартизированное*. В первом случае предполагается наличие стандартных формулировок вопросов и их последовательности, определенных заранее. При этом исследователь не имеет возможности их изменить. Методика нестандартизированного интервью отличается гибкостью и варьированием. Интервьюер руководствуется лишь общим планом опроса, формулируя вопросы в соответствии с конкретной ситуацией и ответами респондента.



- **Метод социометрии** относится к инструментарию собственно социально-психологического исследования структуры малых групп, а также личности как ее члена. Область измерения в социометрической технике - диагностика межличностных и межгрупповых отношений. Метод разработан Дж. Морено как способ исследования эмоционально-непосредственных отношений внутри малой группы.
- **Метод групповой оценки личности** — способ получения характеристики человека в конкретной группе на основе опроса ее членов. Метод позволяет оценить наличие и степень выраженности (развития) психологических качеств человека, которые проявляются в поведении и деятельности, во взаимодействии с другими людьми.



НАЦИОНАЛЬНЫЙ ЭКОНОМИЧЕСКИЙ
УНИВЕРСИТЕТ

Тесты

— краткое, стандартизированное, обычно ограниченное во времени испытание. Тесты не являются специфическим социально-психологическим методом, и все методологические нормативы, принятые в общей психологии, справедливы и для социальной психологии (Г.М. Андреева).

Эксперимент имеет в социальной психологии два значения: опыт и испытание, как принято в естественных науках, и исследование, направленное на выявление причинно-следственных связей. Метод эксперимента предполагает организованное исследование взаимодействием между испытуемым (или группой) и экспериментальной ситуацией в целях установления закономерностей этого взаимодействия.



НАЦИОНАЛЬНАЯ ШКОЛА ЭКОНОМИКИ

Моделирование предполагает конструирование второй реальности (модели), обеспечивающей возможность выяснить соотношения некоторых сторон объекта, прогнозировать его дальнейшее развитие.

Методы обучения и развития личности (или группы) призваны реализовать социально-психологический потенциал межличностного взаимодействия для повышения эффективности усвоения знаний, навыков и умений. Эти методы обеспечивают рост уровня межличностной компетентности, развитие личностных особенностей членов группы или самой группы в целом.



Литература

Основная литература

1. Андреева Г. М. Социальная психология. – Учебник для вузов. – М.: Аспект Пресс, 2012.
2. Майерс Д. Социальная психология. СПб: Питер, 2010. (Глава 1. Введение в социальную психологию)
3. Социальная психология. Учебное пособие / Под ред. Е.Н.Волковой . – М.: Высшая школа, 2007

Дополнительная литература

1. Андреева Г.М., Богомолова Н.Н., Петровская Л.А. Зарубежная социальная психология XX столетия. М.: Аспект Пресс, 2001, с. 9-47
2. Аронсон Э. Общественное животное. М.: Аспект Пресс, 1998, с. 27-36.
3. Белановский С.А. Метод фокус групп. – М. 2001.
4. Вундт В. Задачи и методы психологии народов // Социальная психология. Хрестоматия / Составители Е.П. Белинская, О. А. Тихомандрицкая. М.: Аспект Пресс, 1999, с. 37-42.
5. Герген К. Дж. Социальная психология как история // Социальная психология: Саморефлексия маргинальности. М., 1995, с. 23-49 или Социальная психология. Хрестоматия / Составители Е.П.Белинская, О.А. Тихомандрицкая. М.: Аспект Пресс, 1999, с. 22-30.
6. Лесков С.Л. Мозговой штурм. – М: Издательство МГУ, 2012
7. Лебон Г. Душа толпы // Лебон Г. Психология народов и масс. СПб., 1995, с. 156-185 или Социальная психология. Хрестоматия / Составители Е.П. Белинская, О.А. Тихомандрицкая. М.: Аспект Пресс, 1999, с. 42-49.
8. Мак-Гайр У. Дж. Ин и Янь прогресса в социальной психологии: семь принципов // Современная зарубежная социальная психология. Тексты / Под ред. Г.М. Андреевой и др. М.: МГУ, 1984, с. 32-49.
9. Мергтон Р.Л., Фиске М., Кендалл Р.З. Фокусированное интервью: Пер. с англ. - М.,1991
10. Московичи С. Век толп. Исторический трактат по психологии масс. М.: Центр психологии и психотерапии, 1996, с. 80-144.
11. Московичи С. Общество и теория социальной психологии // Современная зарубежная социальная психология. Тексты / Под ред. Г.М. Андреевой и др. М.: МГУ, 1984, с. 208-229.
12. Ольшанский Д.В. Психология масс. СПб.: Питер, 2001, с. 13-32, 33-50.
13. Почебут Л.Г. Социальная психология толпы. СПб.: Речь, 2004, с. 10-86.
14. Росс Л., Нисбетт Р. Человек и ситуация. М.: Аспект Пресс, 1999, с. 32-61.
15. Сигеле С. Преступная толпа // Преступная толпа. М.: Ин-т психологии РАН, 1998, с. 31-62, 110-116.
16. Тэшфел А. Эксперименты в вакууме // Современная зарубежная социальная психология. Тексты / Под ред. Г.М. Андреевой и др. М.: МГУ, 1984, с. 229-243.
17. Шихирев П.Н. Современная социальная психология. М.: Ин-т психологии РАН, 1999, с. 39-89, 199-210.
18. Якимова Е.В. Социальная психология: проблемы маргинальности // Социальная психология: саморефлексия маргинальности: Хрестоматия / Составитель Е.В. Якимова. М.: ИНИОН, 1995, с. 3-22.
19. Ярошевский М.Г. Социальная и культурно-историческая психология // Социальная психология. Хрестоматия / Под ред. Е.П. Белинской, О. А. Тихомандрицкой, М. : Аспект-Пресс, 1999. С.30-37.
20. Hogg M. A., Vaughan G.M. Social psychology. Pearson Education, 2008.
21. Fiske S.T., Gilbert D.T., Lindzey G. Handbook of social psychology. John Wiley and Sons, 2010.