

ПРОБЛЕМНО – РЕСУРСНОЕ СОПРОВОЖДЕНИЕ СТУДЕНТОВ В  
УСЛОВИЯХ РЕАЛИЗАЦИИ КОМПЕТЕНТНОСТНОГО ПОДХОДА  
(Пример компетентностного подхода как применение КиКМ в  
преподавании психологии )

*Парфенова Н.Б., ПсковГУ*

# Понятие «сопровождение»

Сопровождать – значит следовать рядом, вместе с кем-либо в качестве спутника или провожатого (Ожегов С.И.) Глагол «сопровождать» обозначает действие, происходящее одновременно с другим, дополнение этого действия, следование вместе с кем-то с оттенками «охранять», «указывать путь». Сопровождать - значит проходить с кем-либо часть его пути в качестве спутника или провожатого. Спутник для охраны, для указания пути, защиты, присмотра». В ситуации сопровождения можно выделить 3 основных компонента: путник, сопровождающий и путь, который они проходят вместе. Этимологически понятие сопровождение близко таким понятиям, как содействие, совместное передвижение, помощь одного человека другому в преодолении трудностей. Сопровождение – это то, что сопровождает какое – либо явление или действие. Быть в сопровождении – это значит быть вместе с кем-то, сопутствовать чему-нибудь.

# Психологическое сопровождение

- По мнению А.А. Деркач (1999), «психологическое сопровождение – это целостный и непрерывный процесс изучения и анализа, формирования, развития и коррекции субъектов труда». М.Р. Битянова (1998), А.В. Гумницкая (2004) рассматривают психологическое сопровождение как систему профессиональной деятельности психолога, направленную на создание социально-психологических условий для успешного обучения и психологического развития человека в ситуации учебного взаимодействия.

## продолжение

- Сопровождение рассматривают как поддержку психически здоровых людей, у которых на определенном этапе развития возникают личностные трудности. В логике социально-ориентационного подхода (Бережнова Л.Н., Богословский В.И.) сопровождение рассматривается как взаимодействие, направленное на оказание помощи субъекту развития в решении проблем. Другие авторы рассматривают сопровождение как системную интегративную технологию социально-психологической помощи личности и как один из видов социального патронажа (Бардиер Г., Битянова М, Волосников А., Деркач А., Митина Л., Цветкова Н.). Л.А. Кандыбович (1998) особое внимание уделяет сопровождению в условиях профессионального становления и описывает его как планомерную, систематическую помощь молодому специалисту в процессе его профессионального становления с целью преодоления затруднений деятельности. Как особую модель «пролонгированной психологической помощи» в период кризиса рассматривает сопровождение Н.Г. Осухова (2005).

# Модели сопровождения

- Комплиментарная – в целом сохраняет существующую стратегию поведения, но привносит новые элементы, способные расширить поведенческий репертуар личности.
- Вытесняющая – предполагает полную или частичную замену существующих стратегий поведения как неадаптивных.

**Механизмы реализации сопровождения - рефлексия, фасилитация, субъект-субъектные отношения. Условия сопровождения - сотрудничество, т.е., совместное планирование, подготовка, проведение, анализ целенаправленной, личностно-значимой и эмоционально окрашенной, творческой деятельности.**

# Ситуации сопровождения

- **Ситуации, в которых требуется помощь специалиста, - это ситуации напряжения или патогенного мышления (обида, зависть, страх и т.п.), ситуации затруднения, барьеров (психологических, гносеологических и др.), ситуации дефицита знаний, умений; ситуации отсутствия или утраты смысла деятельности; ситуации демотивированной деятельности; ситуации адаптации к новым условиям; ситуации напряжения, мобилизации усилий; ситуации выбора или ошибок; ситуации удовлетворения интересов; ситуации выхода за пределы заданных требований; ситуации обдумывания плана; ситуации диалога, дискуссии; ситуации успеха и неуспешности; ситуации кризиса, психологических затрат, конфликтов и др. ситуаций саморазрушения.**

## Направления сопровождения

- обучение выбору,
- создание ориентационного поля развития,
- обучение преодолению трудностей, ригидных установок и заблуждений,
- укрепление и развитие позитивного мышления и установки на успех.

# Функции психологического сопровождения

- 1. **Диагностическая** - сбор данных о планах и намерениях студентов относительно будущей профессии, интересов, мотивов, межличностных отношений, барьеров, трудностей, проблем, с которыми сталкивается студент при освоении учебной и будущей профессиональной деятельности; отслеживание таких характеристик как стрессоустойчивость, рефлексия, тревожность.
- 2. **Поисковая**, т.е. выявление ресурсов и возможностей для решения типичных проблем студентов.
- 3. **Операционально-технологическая** – реализация программы через такие техники и технологии, которые не изменяют, а побуждают к преодолению затруднений в учебно-профессиональной деятельности, к решению личностных и профессиональных проблем, к личностному росту (техники самореализации – самофутурирование в профессию, фасилитационное общение). Обучение приемам самосохранения; супервизорство как метод осознания и концептуализации собственного опыта в приобретении профессии; рефлексивные тренинги, игровые технологии и др.
- 4. **Аналитическая**, т.е. анализ результатов выполнения программы, коррекция отклонений в ходе ее осуществления, поиск путей совершенствования условий для саморазвития субъекта профессионализации.



# Функции психолого-педагогического мониторинга

- функция выявления противоречий (между изменениями, происходящими в образовательной среде вуза, и неготовностью разных субъектов образовательного процесса к этим изменениям; между необходимостью организации научной, методической, психолого-педагогической помощи и степенью доверия субъектов образовательного процесса тем, кто может эти услуги оказать);
- функция ранжирования проблем;
- функция прогнозирования изменений;
- функция ограничения (обеспечивает границы возможного вмешательства в сложившуюся систему личностно-профессионального развития);
- функция самоанализа профессионального опыта.

# Критерии эффективности сопровождения (Л.Н. Березнова, 2003)

- **Внутренние:** 1) субъектность (психологическая культура, профессиональное самосознание, опыт общественной жизни); 2) удовлетворенность собственным выбором профессионального развития (направленность как совокупность устойчивых мотивов в образовательно-профессиональной деятельности); 3) активность (самостоятельность, творчество, профессиональное самосохранение).
- **Внешние:** 1) достижения студентов в образовательном процессе (академическая успеваемость, учебная успешность, повышение уровня профессионального развития); 2) востребованность услуг сопровождения (рост числа студентов в педагогических мастерских, повышение «вовлеченности» студентов в НИР, снижение конфликтности в образовательном процессе, рост удовлетворенности общением в коммуникативных и тренинговых группах); 3) методическое и технологическое обеспечение полифункционального сопровождения (технологии, техники, методы сопровождения и диагностики).

## **Теоретико-методологические основания модели проблемно-ресурсного сопровождения субъектов образовательного процесса в изменяющихся социальных условиях**

- **Системно – субъектный подход** (Б.Г. Ананьев, Л.С. Выготский, А.Р. Лурия, В.С. Мерлин, С.Л. Рубинштейн, А.Н. Леонтьев, Б.Ф. Ломов; в современных исследованиях- К.А. Абульханова, Л.И. Анцыферова, В.А. Бодров, А.Л. Журавлев, В.В. Знаков, В.А. Петровский, А.В. Сайко, Е.А. Сергиенко и др). Центром концептуальной схемы анализа является человек как субъект деятельности, общения, отношения и переживания. На каждом этапе своего развития субъект выступает носителем системных психических явлений (процессов, состояний и свойств), раскрывающихся в его взаимодействии с миром. Субъектность постепенно становится системообразующим фактором формирования сложной многоуровневой психической организации человека. Учащийся как субъект образовательного процесса и его поведение, включаясь в разные системы отношений, развертывается в различных планах и обнаруживает качества, которые отсутствуют в других системах.

## продолжение

- Положения **патогенетической психотерапии В.Н. Мясищева** (1960) и его учеников и последователей (Г.Л. Исурина, Б.Д. Карвасарский и др., 1990; А.А. Александров, 2000), гармонично интегрирующей на современном этапе принципы и методы **феноменологической психотерапии** (клиент-центрированной психотерапии К. Роджерса, гештальт-психотерапии Ф. Перлза), а также поведенческой и когнитивно-поведенческой терапии (когнитивной терапии А. Бека, рационально-эмотивной терапии А. Эллиса

## **продолжение**

- **основные идеи подходов в социальной психологии и социологии, связанные с понятиями «социальная незащищенность», «социальное неблагополучие», «социальное удаление», «виктимизация», основные идеи и технологию краткосрочной проблемно-ориентированной психотерапии (Блазер А., Хайм Э., Рингер Х., Томмен М..А.,1998).**

# Принципы сопровождения (правила поведения или действий)

- - системность и структурированность (реализация системного подхода к изучению личностно-профессионального развития субъектов образовательного процесса, выделение основных структурно-уровневых характеристик и их соотношения в жизнедеятельности учащейся молодежи);
- - нормативность и вариативность (соотношение с эмпирическими нормами развития данной возрастно-профессиональной группы и учет индивидуальных вариаций в развитии);
- - субъект-субъектное взаимодействие;
- - дискретность и комплексность (сопровождение должно четко фиксировать начало и завершение сопровождения, и одновременно иметь комплексный характер с отслеживанием дальнейшего саморазвития);
- - ориентация на активность и ответственность в процессе саморазвития.

# Понятие «Проблемно-ресурсное сопровождение» (Н.Б.Парфенова)

как процесс содействия субъектам образовательной среды в расширении осознания **затруднений в жизненных ситуациях** (профессионального становления как компетентного специалиста), ценностно-смысловой направленности на профессионально-личностную самореализацию и тем самым готовности к профессиональной деятельности; содействия эмоционально-личностному принятию себя и значимых других, позитивной осмысленности настоящего с перспективой будущего, конструктивному овладению способами саморегуляции и совладания с **ТЖС** (с затруднениями в учебно-профессиональных и межличностных ситуациях ) и тем самым субъективному благополучию в изменяющихся социальных условиях.

## **Компетентный подход в образовании.** Понятие «компетенция» и «компетентность»

- **Понятие компетентности** тесным образом связано с понятием «компетенция». В словаре иностранных слов, понятие «компетенция» (лат. *competentia* – принадлежность по праву) определяется как 1) круг полномочий какого-либо органа или должностного лица; 2) круг вопросов, в которых данное лицо обладает познанием, опытом. Если синтезировать перечисленные толкования этого понятия, то **компетентность включает в себя** с одной стороны, круг полномочий, который определяет ответственность должностного лица в решении практических задач, а с другой – знания, опыт, умения самого должностного лица, то есть способность и возможность реализации конкретным лицом этого круга полномочий.



## *Компетентностный подход в образовании.*

### Понятие «компетенция» и «компетентность»

- В научной литературе в понятие компетентности включается, помимо общей совокупности знаний, еще и знание возможных последствий конкретного способа воздействия, уровень умения и опыт практического использования знаний. В самом общем приближении **компетентность можно рассматривать как способность субъекта действовать адекватно, сообразно условиям ситуации, в направлении получения значимых, имеющих определенную ценность результатов.**

# Ключевые компетенции для Европы

Изучать:

- • уметь извлекать пользу из опыта;
- • организовывать взаимосвязь своих знаний и упорядочивать их;
- • организовывать свои собственные приемы изучения;
- • уметь решать проблемы;
- • самостоятельно заниматься своим обучением.

## продолжение

Искать:

- • запрашивать различные базы данных;
- • опрашивать окружение;
- • консультироваться у эксперта;
- • получать информацию;
- • уметь работать с документами и классифицировать их.

## продолжение

Думать:

- • организовывать взаимосвязь прошлых и настоящих событий;
- • критически относиться к тому или иному аспекту развития наших обществ;
- • уметь противостоять неуверенности и сложности;
- • занимать позицию в дискуссиях и выковывать свое собственное мнение;
- • видеть важность политического и экономического окружения, в котором проходит обучение и работа;
- • оценивать социальные привычки, связанные со здоровьем, потреблением, а также с окружающей средой;
- • уметь оценивать произведения искусства и литературы.

## продолжение

Думать:

- • организовывать взаимосвязь прошлых и настоящих событий;
- • критически относиться к тому или иному аспекту развития наших обществ;
- • уметь противостоять неуверенности и сложности;
- • занимать позицию в дискуссиях и выковывать свое собственное мнение;
- • видеть важность политического и экономического окружения, в котором проходит обучение и работа;
- • оценивать социальные привычки, связанные со здоровьем, потреблением, а также с окружающей средой;
- • уметь оценивать произведения искусства и литературы.

## продолжение

Сотрудничать:

- • уметь сотрудничать и работать в группе;
- • принимать решения — улаживать разногласия и конфликты;
- • уметь договариваться;
- • уметь разрабатывать и выполнять контракты.

## продолжение

Приниматься за дело:

- • включаться в проект;
- • нести ответственность;
- • ВХОДИТЬ в группу или коллектив и ВНОСИТЬ СВОЙ вклад;
- • доказывать солидарность;
- • уметь организовывать свою работу;
- • уметь пользоваться вычислительными и моделирующими приборами.

## продолжение

Адаптироваться:

- • уметь использовать новые технологии информации и коммуникации;
- • доказывать гибкость перед лицом быстрых изменений;
- • показывать стойкость перед трудностями;
- • уметь находить новые решения.



# Понятие «компетенция» и «компетентность» И.А. Зимняя

- проводит различие между понятиями «компетенция» и «компетентность» и, отмечая, что компетенции это некоторые внутренние, потенциальные, сокрытые психологические новообразования (знания, представления, программы (алгоритмы) действий, системы ценностей и отношений), которые затем выявляются в компетентностях человека как актуальных, деятельностных проявлений, обозначает круг этих основных компетенций, имея в виду их дальнейшие проявления как компетентностей.

# Основные компетенции(И.А. Зимняя )

## 1. Компетенции, относящиеся к самому человеку как личности, субъекту деятельности, общения:

- - компетенции здоровьесбережения: знание и соблюдение норм здорового образа жизни, знание опасности курения, алкоголизма, наркомании, СПИДа; знания и соблюдение правил личной гигиены, обихода; физическая культура человека, свобода и ответственность выбора образа жизни;
- - компетенции ценностно-смысловой ориентации в Мире: ценности бытия, жизни; ценности культуры (живопись, литература, искусство, музыка) науки; производства; истории цивилизаций, собственной страны; религии;
- - компетенции интеграции: структурирование знаний, ситуативно-адекватной актуализация знаний, расширение, приращение накопленных знаний;
- - компетенции гражданственности: знания и соблюдение прав и обязанностей гражданина; свобода и ответственность, уверенность в себе, собственное достоинство, гражданский долг; знание и гордость за символы государства (герб, флаг, гимн);
- - компетенции самосовершенствования, саморегулирования, саморазвития, личностной и предметной рефлексии; смысл жизни; профессиональное развитие; языковое и речевое развитие; овладение культурой родного языка, владение иностранным языком.

## **продолжение**

### **2. Компетенции, относящиеся к социальному взаимодействию человека и социальной сферы:**

- - компетенции социального взаимодействия: с обществом, общностью, коллективом, семьей, друзьями, партнерами, конфликты и их погашение, сотрудничество, толерантность, уважение и принятие другого (раса, национальность, религия, статус, роль, пол), социальная мобильность;
- - компетенции в общении: устном, письменном, диалог, монолог, порождение и восприятие текста; знание и соблюдение традиций, ритуала, этикета; кросскультурное общение; деловая переписка; делопроизводство, бизнес-язык; иноязычное общение, коммуникативные задачи, уровни воздействия на реципиента.

## **продолжение**

### **3. Компетенции, относящиеся к деятельности человека:**

- - компетенции познавательной деятельности: постановка и решение познавательных задач; нестандартные решения, проблемные ситуации - их создание и разрешение; продуктивное и репродуктивное познание, исследование, интеллектуальная деятельность;
- - компетенции деятельности: игра, учение, труд; средства и способы деятельности: планирование, проектирование, моделирование, прогнозирование, исследовательская деятельность, ориентация в разных видах деятельности;
- - компетенции информационных технологий: прием, переработка, выдача информации; преобразование информации (чтение, конспектирование), массмедийные, мультимедийные технологии, компьютерная грамотность; владение электронной, интернет технологией .

# Функции компетенций

- - отражать социальную востребованность на молодых граждан, подготовленных к участию в повседневной жизни;
- - быть условием реализации личностных смыслов ученика в обучении, средством преодоления его отчуждения от образования;
- - задавать реальные объекты окружающей действительности для целевого комплексного приложения знаний, умений и способов деятельности;
- - задавать опыт предметной деятельности ученика, необходимый для формирования у него способности и практической подготовленности в отношении к реальным объектам действительности;

## продолжение

- - быть частью содержания различных учебных предметов и образовательных областей в качестве метапредметных элементов содержания образования;
- - соединять теоретические знания с их практическим использованием для решения конкретных задач;
- - представлять собой интегральные характеристики качества подготовки учащихся и служить средствами организации комплексного личностно и социально значимого образовательного контроля.

# Иерархия компетенций

- 1) ключевые компетенции - относятся к общему (метапредметному) содержанию образования;
- 2) общепредметные компетенции – относятся к определенному кругу учебных предметов и образовательных областей;
- 3) предметные компетенции - частные по отношению к двум предыдущим уровням компетенции, имеющие конкретное описание и возможность формирования в рамках учебных предметов.

# Структурные компоненты компетенции

- - название компетенции;
- - тип компетенции в их общей иерархии (ключевая, общепредметная, предметная компетенция);
- - круг реальных объектов действительности, по отношению к которым вводится компетенция;
- - социально-практическая обусловленность и значимость компетенции (для чего она необходима в социуме);
- - смысловые ориентации ученика по отношению к данным объектам, личностная значимость компетенции (в чем и зачем ученику необходимо быть компетентным);



## продолжение

- - знания о данном круге реальных объектов;
- - умения и навыки, относящиеся к данному кругу реальных объектов;
- - способы деятельности по отношению к данному кругу реальных объектов;
- - минимально необходимый опыт деятельности ученика в сфере данной компетенции (по ступеням обучения);
- - индикаторы - примеры, образцы учебных и контрольно-оценочных заданий по определению степени (уровня) компетентности ученика (по ступеням обучения).

# А.К.Маркова выделяет четыре вида профессиональной компетентности

- 1. **Специальная, или деятельностная профкомпетентность** характеризует владение деятельностью на высоком профессиональном уровне и включает не только наличие специальных знаний, но и умение применить их на практике.
- 2. **Социальная профкомпетентность** характеризует владение способами совместной профессиональной деятельности и сотрудничества, принятыми в профессиональном сообществе приемами профессионального общения.
- 3. **Личностная профкомпетентность** характеризует владение способами самовыражения и саморазвития, средствами противостояния профессиональной деформации. Сюда же относят способность специалиста планировать свою профессиональную деятельность, самостоятельно принимать решения, видеть проблему.
- 4. **Индивидуальная профкомпетентность** характеризует владение приемами саморегуляции, готовность к профессиональному росту, неподверженность профессиональному старению, наличие устойчивой профессиональной мотивации .

# Профессионально-личностная компетентность (Н.Б. Парфенова)

- многомерный феномен, отражающий сбалансированное соотношение **ценностно-мотивационной готовности** (профессиональные интересы и склонности, учебно-профессиональные мотивационные образования – позитивное отношение к учебно-профессиональной деятельности и значимость формирующихся ПК для будущей деятельности, профессиональные ожидания и намерения), **когнитивно-операциональной готовности** (синтез и обобщение знаний и умений для практикоориентированного владения профессиональными технологиями), аккумулированной в способности и готовности к практической и научно-исследовательской деятельности, **эмоционально-личностной готовности** (активности и ответственности в формировании ПК, саморегуляции эмоциональных состояний и свойств), способствующих направленности субъекта образовательной среды на приобретение опыта проявлений ПК и самореализацию своих профессиональных возможностей в будущей профессиональной деятельности.

## Категории «способность» и «готовность» как системообразующие общепрофессиональных и общекультурных компетенций

- Б.Д. Эльконин - что целесообразно говорить не о совокупности ключевых компетенций, а об одной компетенции, которую он условно называет **«способностью к деятельности»** и выделяет в ней четыре компонента: готовность к целеполаганию, готовность к оценке, готовность к действию, готовность к рефлексии». Компетентность вырабатывается путем результативного подведения самого себя к границам собственных возможностей.

## **продолжение**

- **И.А. Зимняя, рассматривая компетентность как «основывающийся на знаниях, интеллектуально и личностно обусловленный опыт социально-профессиональной жизнедеятельности человека», выделяет в ней следующие компоненты: а) готовность к проявлению компетентности (мотивационный аспект); б) владение знанием содержания компетентности (когнитивный аспект); в) опыт проявления компетентности в разнообразных стандартных и нестандартных ситуациях (поведенческий аспект); г) отношение к содержанию компетентности и объекту ее приложения (ценностно-смысловой аспект); д) эмоционально-волевая регуляция процесса и результата проявления компетентности**

# Понятие «компетенция» и «компетентность»

- Общей основой, характеризующей точку зрения различных авторов, является то, что знания человека выступают как бы потенциалом, научно-практическим багажом, которым он располагает, но привести их в действие могут лишь дополнительные факторы. Значит, **компетентность – это не только наличие знаний и опыта, но и умение распорядиться ими в ходе реализации своих полномочий.**

Компетенция по совокупности модулей дисциплины  
«Психодиагностика» (пример)

Компетенция «психодиагност» включает:

- знание основных понятий психологической диагностики; психометрических свойств тестов, сферы применения наиболее универсальных методик;

## Компетенция по совокупности модулей дисциплины «Психодиагностика»(пример)

- умение практически применять основные (универсальные) методики, самостоятельно выполнять проверку репрезентативности тестовых норм и надежности отдельных заданий теста-опросника; интерпретировать результаты методик в вероятностно-статистическом смысле; интерпретировать результаты методик в консультативной форме — с учетом интересов и прав заказчиков и клиентов.



Компетенция по совокупности модулей дисциплины  
«Психодиагностика»

- опыт составления программы психодиагностического исследования, проведения психодиагностического обследования, получения информации с помощью математико-статистической обработки данных, планирования коррекционной работы по результатам психодиагностического обследования, проведения индивидуальной беседы с учеником по данным исследования.

## Программа проблемно-ресурсного сопровождения

**Цель:** содействие в разрешении проблем и актуализации ресурсных возможностей профессионально-личностного становления субъектов образовательного процесса.

**Задачи:** способствовать осознанию у обучающихся формирующейся в процессе обучения компетентности будущего профессионала, условий и факторов самореализации себя в учебной и будущей профессиональной деятельности;

способствовать повышению эмоционально-личностной и мотивационной готовности к учебно- профессиональной деятельности;

усилить позитивную направленность на приобретение опыта в практических ситуациях учебно-профессионального взаимодействия как интегрирующего междисциплинарные компетенции;

развить способы поведения, связанные с сотрудничеством, ответственностью и самостоятельностью в процессе активного формирования основных компонентов компетентностного состава будущего специалиста.

- **Субъекты сопровождения:** студенты и преподаватели в условиях реального взаимодействия и формирования общекультурных (ОК) и профессиональных (ПК) компетенций.
- **Предметом сопровождения** выступают: когнитивно-оценочный, эмоционально-личностный и поведенческий компоненты профессионально-личностной компетентности (проблемы и ресурсы субъектов образовательной среды).

# Специфика проблемно-ресурсного сопровождения

- ориентированность на проблемы;
- ориентированность на ресурсные возможности учащегося и образовательного учреждения;
- разнообразие методов со(воз)действия;
- структурированность;
- ориентированность на объективные (ОЭ) и субъективные критерии эффективности сопровождения (самоэффективность – СЭ).



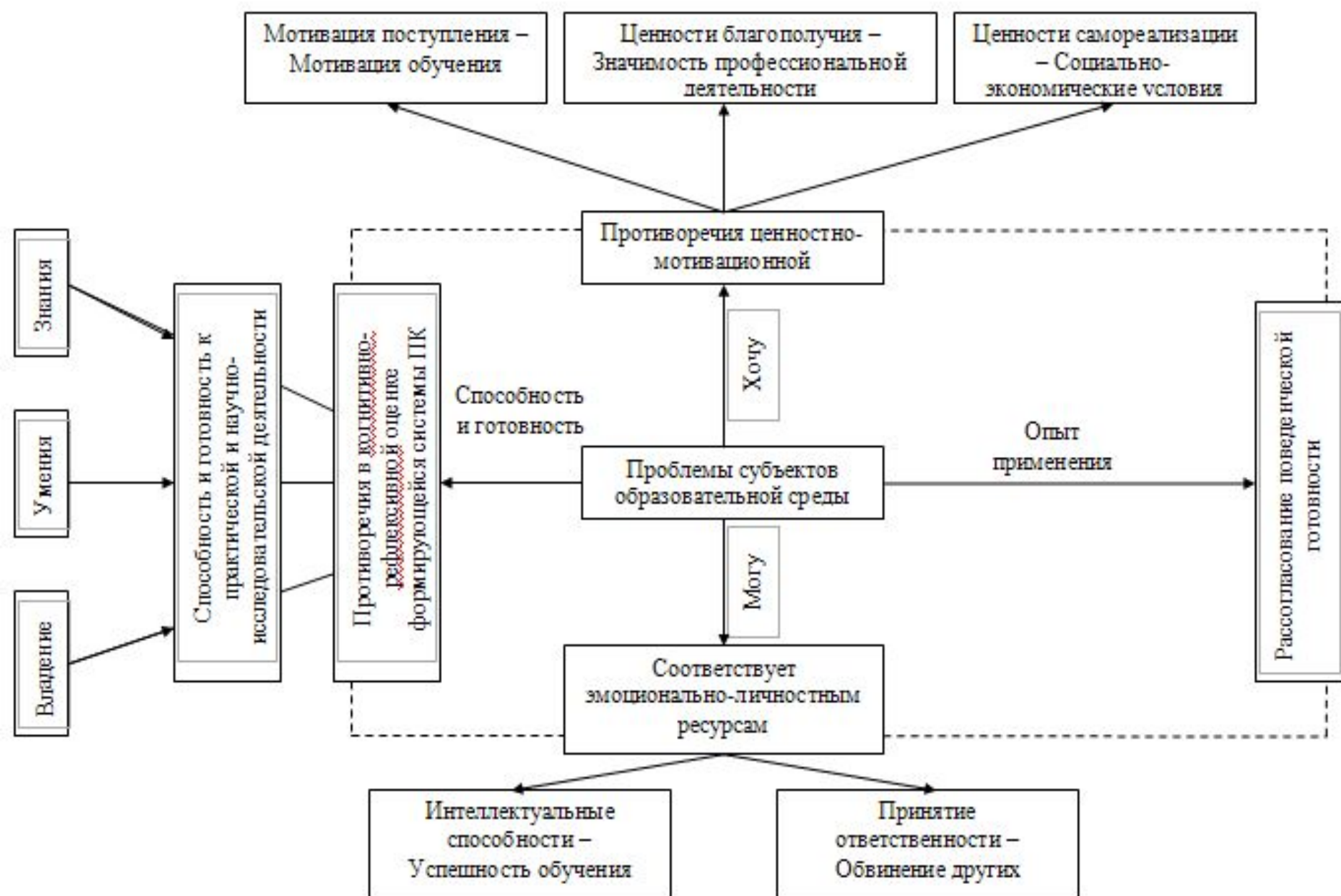


Рис.3. Проблемы субъектов образовательной среды в инновационных условиях

## ***Ориентированность на проблемы***

- **1. Проблемы субъектов образовательной среды (обучающих и обучаемых), связанные с организацией жизнедеятельности в учебном заведении (противоречия в структуре когнитивно – оценочного компонента - позитивное восприятие внедрения компетентностного подхода в образовании и затруднения в оценке модульно-рейтинговой системы контроля за качеством образования, оценке профессионально-личностной поддержки преподавателей при переходе на модульно-кредитную систему, оценке организации самостоятельной работы студентов, выступающие в неопределенности высказываний относительно условий реализации компетентностного подхода);**
- **2. Проблемы субъекта, связанные с осознанием формирующейся системы компетенций как интегрального показателя качества образования (противоречия в структуре рефлексивно-оценочного компонента- оценка знаний, умений по соответствующим дисциплинам и значительные затруднения в комплексной оценке компетенций).**

- **3. Проблемы субъектов образовательного процесса, связанные с индивидуально-личностными, межличностными и профессиональными особенностями взаимодействия в условиях практикоориентированного обучения.**



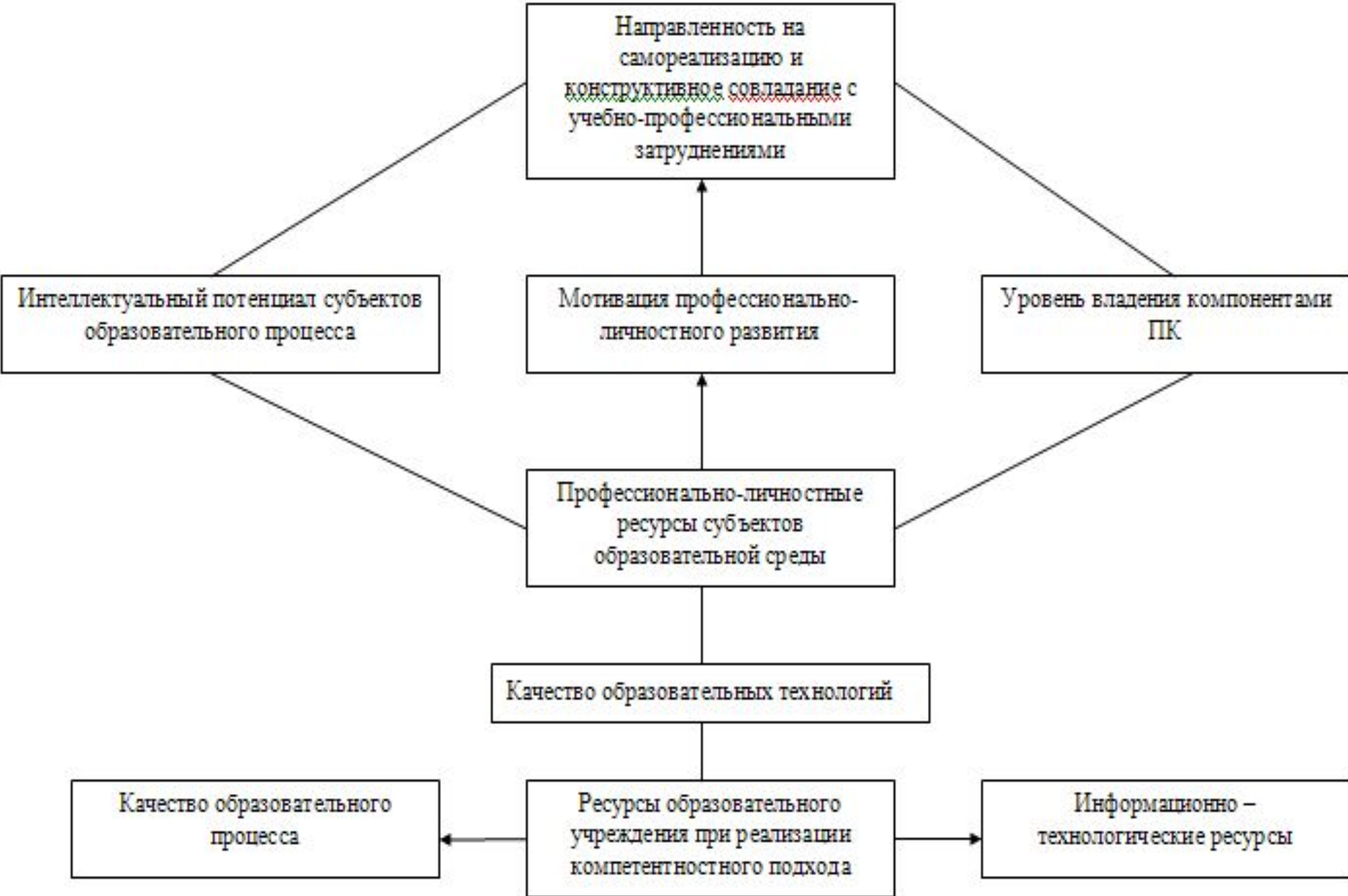


Рис.4. Ресурсы субъектов образовательного процесса в условиях реализации компетентного подхода

# ***Ориентированность на ресурсные возможности учащегося и образовательного учреждения***

- **1)** Актуализация мотивации профессионально-личностного развития, имеющегося потенциала для учебно-профессионального взаимодействия в процессе овладения общекультурными и профессиональными компетенциями и уверенности в конструктивном преодолении трудностей как в настоящем, так и в ближайшем профессиональном будущем;
- **2)** Расширение возможностей образовательного учреждения и неформальный подход к внедрению компетентностного подхода в образовании, способствующий формированию как базовых компетенций, так и приобретению опыта профессиональной компетентности, организация функционирования социально-психологического центра (СПЦ), осуществляющего мониторинг внедрения компетентностного подхода как интегральной характеристики качества образования.

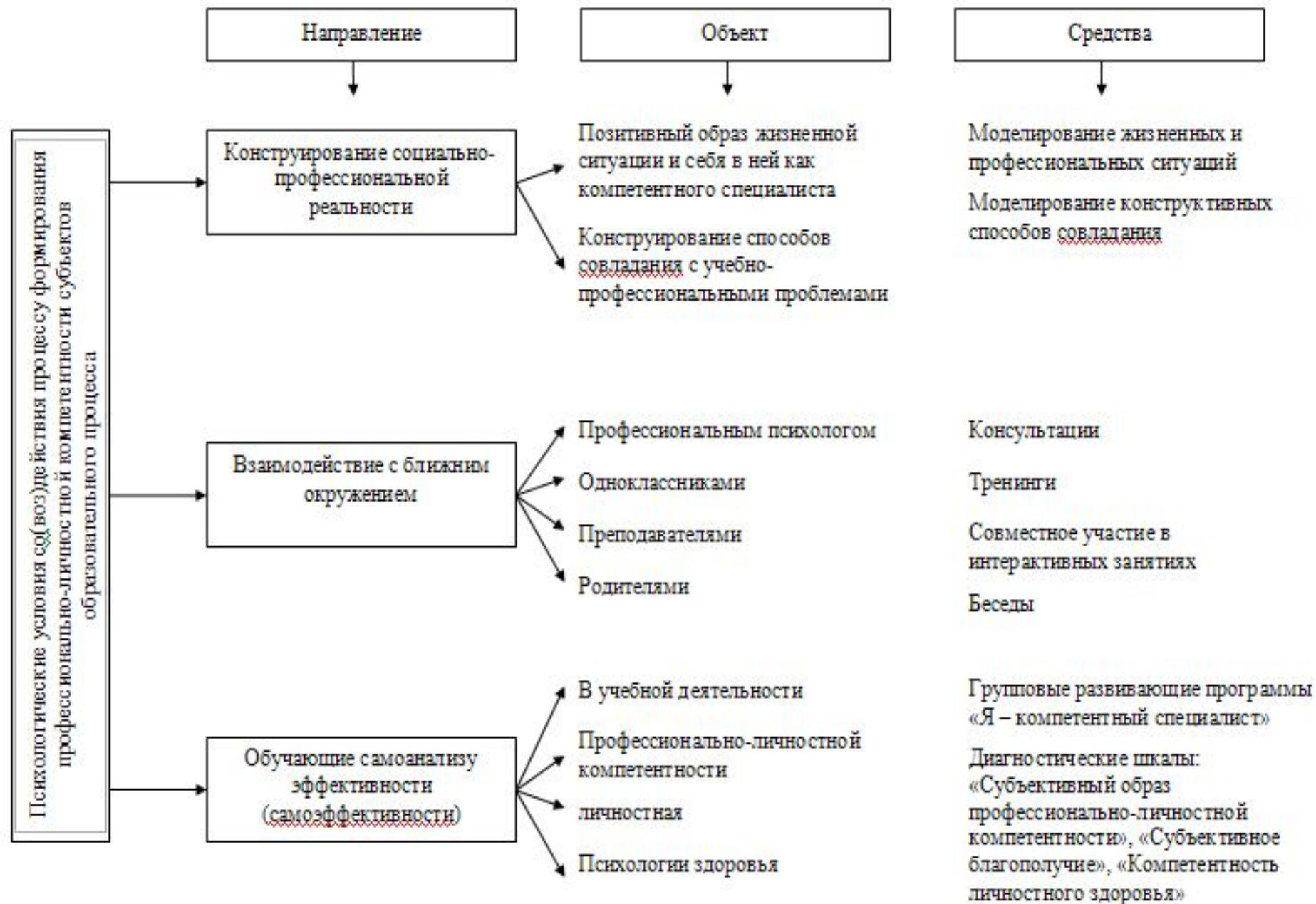


Рис. 5. Психологические условия со(воз)действия проблемно-ресурсного сопровождения субъектов образовательного процесса

## ***Многообразие методов со(воз)действия***

- 1. Воздействия обучающего характера: обучение студентов самоанализу формирующихся профессионально-личностных компетенций (самоэффективность в учебной деятельности - СЭУ): соответствия или рассогласования между необходимым уровнем (определяемым ФГОС ВПО, требованиями преподавателей по предмету или циклу предметов) и достигнутым уровнем (знания, умения, опыт); обучение самоанализу (самоэффективность личностная - СЭЛ) проявлений самостоятельности и ответственности при переходе на новый образовательный стандарт, конструктивной активности в интеллектуальной, коммуникативной и психомоторной сферах; обучение самоанализу (самоэффективность психологического здоровья - СЭПЗ) здорового образа жизни, в том числе противостояния жизненным ситуациям зависимости, соответствия или рассогласования с собственными смысложизненными ориентациями и убеждениями.

- 2. Содействие конструктивному взаимодействию: формирование умений и навыков участия в интерактивных занятиях, саморегуляции в преодолении затруднений в учебной деятельности и межличностном общении, обращении за помощью и поддержкой к значимым другим и профессиональным психологам;
- 3. Содействие конструированию позитивной социально-профессиональной реальности: позитивного образа жизненной ситуации и себя в ней, ценностно-смысловых образований с ориентацией на перспективу будущей профессиональной деятельности, устойчивости к негативным воздействиям в будущей профессиональной деятельности, приобретению конструктивных способов совладания с учебными и будущими профессиональными проблемами, конкурентноспособности на рынке труда.

## **Структурированность (основные этапы и технологии проблемно-ресурсного сопровождения субъектов образовательной среды)**

- **Технология проблемно-ресурсного сопровождения субъектов образовательного процесса (в широком смысле слова) рассматривается в соответствии с программой сопровождения как целенаправленная системно организованная деятельность сопровождающего (психолога), направленная на планомерное и поэтапное определение проблем в становлении профессионально-личностной компетентности, поиск и актуализацию имеющихся внешних и внутренних ресурсов для оптимизации и )ориентации формирующегося позитивного образа компетентного специалиста, представляющая собой систему способов и средств (технологий в узком смысле слова). Каждая конкретная технология, будучи составной частью технологии сопровождения, имеет свои цель, объект содействия, предметную область исследования или воздействия, задачи, процедуру (методы, методики, техники) на соответствующих этапах (подготовительно-исследовательском, констатирующе-поисковом, преобразующем) сопровождения.**



Рис.6. Технологии проблемно-ресурсного сопровождения субъектов образовательной среды

## ***Технология определения проблем(подготовительно-исследовательский этап)***

- Исследование и определение :
- а) для сопровождающего – степени сформированности профессиональных компетенций и субъективного благополучия учащихся в соответствии с реализуемыми преподавателями средствами и способами формирования компонентного состава профессиональных компетенций; типичных учебно-профессиональных проблем учащихся (и преподавателей), индивидуально-личностных особенностей, способов реагирования на затруднения в учебной деятельности;
- б) для сопровождаемого – актуальных проблем в процессе рефлексивного анализа и возможностей активизации на самостоятельное решение проблем или обращение за помощью к профессиональным специалистам, преподавателям, однокурсникам.

-



## ***Технология поиска ресурсов(констатирующе-поисковый этап)***

- 1) внешние ресурсы: социо-культурная преемственность компетентного подхода с развивающими, личностно-ориентированными теориями обучения и воспитания; методологически обоснованный переход с понятий «обученность», «подготовленность», «воспитанность» к целенаправленному формированию «компетентного специалиста»; обусловленная культурой и воспитанием связь с традициями учебного заведения; осмысленное внедрение новых технологий образования, способствующих развитию основных компонентов профессиональных компетенций; методическая и психологическая поддержка со стороны значимых других;
- 2) внутренние ресурсы: комплексная система внутренних переменных, в том числе интеллектуальные способности, позитивная направленность на учебу и профессию, способности к самоанализу профессионально-личностных достижений, мотивационная готовность к будущей профессиональной деятельности, возможности саморегуляции и самореализации, опыт имеющихся в прошлом способов удачного разрешения проблем профессионально-личностного становления.

## ***Технологии содействия решению проблем (реориентации)***

- На данном этапе сопровождения решаются задачи психологической поддержки в позитивной реориентации субъективного образа в профессионально-личностном становлении, осмысления прошлого, настоящего и мотивационной устремленности в будущее в процессе соотношения проблем и ресурсов, оказания разносторонней помощи в решении проблем субъектам образовательного процесса и выработки более конструктивных способов усвоения и закрепления составляющих компетентностной структуры будущего специалиста (консультации, тренинги совладания, коррекционно – развивающая работа).

# Критерии эффективности сопровождения

- самоэффективность (СЭ) профессиональной готовности и ее частных форм – когнитивно-операциональной, ценностно-мотивационной, эмоционально-личностной готовности, которые на разных стадиях профессионального становления и развития субъекта задают целый спектр возможных вариантов развития жизненных ситуаций, определяя характер дальнейшего движения субъекта на его жизненном и профессиональном пути; СЭ структурно-уровневых характеристик компетентностной структуры;
- рефлексивность как осознание личностных черт, интеллектуальных возможностей, жизненных и ценностных ориентаций, продуктивных стратегий поведения, побуждающих и направляющих к личностному и профессиональному развитию, рефлексивный анализ соотношения потребностно-мотивационных тенденций и собственных возможностей;

## продолжение

- интеллектуальная и коммуникативная активность, стимулирующие инициативность, творческую и ответственность в учебной деятельности и общении со сверстниками и преподавателями; способствующая планированию конструктивных способов действий и управлению ими, реализации намеченных программ, умению контролировать ход и оценивать результаты своих действий;
- интеллектуально-коммуникативная компетентность как ресурс формирования компетентности специалиста;
- внешненаблюдаемые показатели изменения в системе отношений студентов, проявляющиеся в активном взаимодействии с другими как в учебной деятельности, так и в общении, повышении интеллектуальной активности, психологической устойчивости и уверенности в будущей профессиональной и личной самореализации; соответствие направленности на достижения показателям учебной успешности (рейтинг).

Табл.1. Шкала оценки компонентов профессиональных компетенций студентами 3-4 курса по направлению **37.03.01** Психология

Компоненты профессиональных компетенций	да	Скорее да, чем нет	Затрудняюсь оценить	Скорее нет, чем да	нет
1. ЗНАЮ					
<i>психологические феномены, категории, закономерности функционирования и развития в норме :</i>					
а) познавательной сферы					
б) мотивационно-волевой сферы					
в) самосознания,					
г) психомоторики,					
д) способностей,					
е) характера, темперамента,					
ж) функциональных состояний,					
з) личностных черт и акцентуаций					
<i>психологические феномены, категории, закономерности функционирования и развития при психических отклонениях:</i>					
а) познавательной сферы					
б) мотивационно-волевой сферы,					
в) самосознания,					
г) психомоторики,					
д) способностей,					
е) характера, темперамента,					
ж) функциональных состояний,					
з) личностных черт и акцентуаций					
<i>специфику психического функционирования человека с учётом особенностей возрастных этапов, кризисов развития,</i>					
<i>специфику его принадлежности к социальным группам</i>					
<i>основные подходы к психологическому воздействию на индивида, группы и сообщества</i>					
2. УМЕЮ					
<i>анализировать психологические теории личности с позиций существующих в отечественной и зарубежной науке подходов</i>					
<i>прогнозировать изменения и динамику уровня развития и функционирования различных составляющих психики:</i>					
а) в норме					
б) при психических отклонениях					
<i>применять методы изучения и описания закономерностей развития познавательной и мотивационно-волевой сферы, самосознания, психомоторики, способностей, характера, темперамента, функциональных состояний, личностных черт и акцентуаций:</i>					
а) в норме					
б) при психических отклонениях					

наблюдать и анализировать деятельность специалиста-психолога при осуществлении психологического вмешательства и воздействия с целью оптимизации психического функционирования индивида, группы, сообщества в различных сферах жизнедеятельности					
3. ВЛАДЕЮ (имею опыт)					
отбором и применением психодиагностических методов, адекватных целям, ситуации и консенсусу респондентов с последующей математико-статистической обработкой данных и их интерпретацией					
<i>разработкой программы и проведения:</i>					
а) стандартных базовых процедур оказания индивиду, группе профессиональной психологической помощи с использованием традиционных методов и технологий					
б) психопрофилактических и психокоррекционных занятий					
в) профориентационных мероприятий					
а) навыками анализа своей учебно- профессиональной деятельности					
б) методами эмоциональной и когнитивной регуляции [для оптимизации] собственной деятельности и психического состояния					
4. Обладаю способностью и готовностью в практической и педагогической деятельности к					
преподаванию психологии как общеобразовательной дисциплины					
участию в учебно-методической работе в сфере общего образования					
подготовке условий для лабораторных и практических занятий, участию в их проведении					
просветительской деятельности среди населения с целью повышения уровня психологической культуры общества					
реализации интерактивных методов, психологических технологий, ориентированных на личностный рост и охрану здоровья индивидов и групп					
восприятию личности другого, эмпатии, установлению доверительного контакта и диалога, убеждению и поддержке людей					
5. Обладаю способностью и готовностью в научно-исследовательской деятельности к:					
пониманию и постановке профессиональных задач в области научно-исследовательской и практической деятельности					
участию в проведении психологических исследований на основе применения общепрофессиональных знаний и умений в различных научных и научно-практических областях психологии					
реализации базовых процедур анализа проблем в системе образования					
проведению библиографической и информационно-поисковой работы с последующим использованием данных при решении профессиональных задач и оформлении научных статей, отчетов, заключений и пр.					
профессионально профилированному использованию современных компьютерных технологий и системы Интернет в практической профессиональной деятельности, использованию мультимедийных технологий					

по степени выраженности составляющих компонента ПК «Знание»

Знание	Уверенность в отсутствии знаний	Тенденция к уверенности в отсутствии знаний	Неопределеннос ть в оценке знаний	Тенденция к уверенности в знаниях	Уверенность в знаниях
<i>психологические феномены, категории, закономерности функционирования и развития в норме</i>					
а) познавательной сферы			14	57	34
б) мотивационно-волевой сферы,		2	14	56	28
в) самосознания,			18	52	30
г) психомоторики,		4	30	54	17
д) способностей,			12	54	34
е) характера, темперамента,			8	48	44
ж) функциональных состояний,		6	40	40	14
з) личностных черт и акцентуаций		6	20	46	28
<i>психологические феномены, категории, закономерности функционирования и развития при психических отклонениях:</i>					
а) познавательной сферы		2	16	50	32
б) мотивационно-волевой сферы,		4	28	48	20
в) самосознания,		2	26	50	22
г) психомоторики,		6	36	36	22
д) способностей,		8	32	30	30
е) характера, темперамента,		2	28	48	22
ж) функциональных состояний,		4	38	40	18
з) личностных черт и акцентуаций		4	24	44	28
<i>специфику психического функционирования человека с учётом особенностей возрастных этапов, кризисов развития,</i>			14	52	34
<i>специфику его принадлежности к социальным группам</i>			20	56	12
<i>основные подходы к психологическому воздействию на индивида, группы и сообщества</i>		4	30	50	16

## Проблемы в недостаточном усвоении знаний

- по таким закономерностям функционирования в норме и при психических отклонениях как «Психомоторика», «Функциональные состояния», по которым студенты затрудняются (от 28 до 40%) оценить наличие или отсутствие знаний, находятся в зоне неопределенности (некоторые не имеют представления о подобных феноменах);
- Недостаточно представлена у студентов и уверенность в знании основных подходов к психологическому воздействию на индивида, группы и сообщества, что может повлечь в дальнейшем формальное усвоение практических технологий.



Табл.3. Распределение студентов 3-4 курса(в %) направленных **37.03.01** Психология по степени выраженности составляющих компонента ПК «Умения»

Умение	Уверенность в отсутствии умений	Тенденция к уверенности в отсутствии умений	Неопределенность в оценке умений	Тенденция к уверенности в умениях	Уверенность в умениях
анализировать психологические теории личности с позиций существующих в отечественной и зарубежной науке подходов		12	36	42	10
прогнозировать изменения и динамику уровня развития и функционирования различных составляющих психики:					
а) в норме		4	28	52	16
б) при психических отклонениях	4	6	26	52	12
применять методы изучения и описания закономерностей развития познавательной и мотивационно-волевой сферы, самосознания, психомоторики, способностей, характера, темперамента, функциональных состояний, личностных черт и акцентуаций:					
а) в норме		6	24	54	16
б) при психических отклонениях	6	2	42	46	4
наблюдать и анализировать деятельность специалиста-психолога при осуществлении психологического вмешательства и воздействия с целью оптимизации психического функционирования индивида, группы, сообщества в различных сферах жизнедеятельности		10	14	44	32

## Проблемы в недостаточной сформированности умений

Затруднения(неопределенность) в субъективной оценке:

- аналитико-синтетических умений (анализировать психологические теории личности с позиций существующих в отечественной и зарубежной науке подходов);
- умения прогнозировать изменения и динамику уровня развития и функционирования различных составляющих психики в норме и при психических отклонениях;
- умений применять методический инструментарий при изучении и описании закономерностей развития познавательной и мотивационно-волевой сферы, самосознания, психомоторики, способностей, характера, темперамента, функциональных состояний, личностных черт и акцентуаций (особенно при психических отклонениях).

Табл.4. Распределение студентов 3-4 курса(в %) направления **37.03.01 Психология** по степени выраженности составляющих компонента ПК «Владение»

Владение	Уверенность в отсутствии владения	Тенденция к уверенности в отсутствии владения	Неопределенность в оценке владения	Тенденция к уверенности во владении	Уверенность во владении
отбором и применением психодиагностических методик, адекватных целям, ситуации и контингенту респондентов с последующей математико-статистической обработкой данных и их интерпретацией		10	14	44	32
разработкой программы и проведением:					
а) стандартных базовых процедур оказания индивиду, группе профессиональной психологической помощи с использованием традиционных методов и технологий	4	10	28	38	20
б) психопрофилактических и психокоррекционных занятий	4	10	32	36	18
в) профорientационных мероприятий		4	14	54	28
а) навыками анализа своей учебно- профессиональной деятельности			16	46	38
б) методами эмоциональной и когнитивной регуляции (для оптимизации собственной деятельности и психического состояния)		8	30	32	30

## Проблемы в недостаточном владении

- отбором и применением психодиагностических методик, адекватных целям, ситуации и контингенту респондентов с последующей математико-статистической обработкой данных и их интерпретацией;
- разработкой программы и проведением стандартных базовых процедур оказания индивиду, группе профессиональной психологической помощи с использованием традиционных методов и технологий; психопрофилактических и психокоррекционных занятий;
- методами эмоциональной и когнитивной регуляции (для оптимизации) собственной деятельности и психического состояния.

Табл.4. Распределение студентов 3-4 курса (в %) направления  
**37.03.01 Психология** по степени выраженности составляющих  
 компонента ПК «Способность и готовность к практической и  
 педагогической деятельности»

Обладание способностью и готовностью в практической и педагогической деятельности(СПГППД) к:	Уверенность в отсутствии СПГ	Тенденция к уверенности в отсутствии СПГ	Неопределенность в оценке СПГ	Тенденция к уверенности в СПГ	Уверенность в СПГ
преподаванию психологии как общеобразовательной дисциплины	2	6	28	40	24
участию в учебно-методической работе в сфере общего образования	4	8	34	42	12
подготовке условий для лабораторных и практических занятий, участию в их проведении		2	22	54	22
просветительской деятельности среди населения с целью повышения уровня психологической культуры общества	4	10	34	36	16
реализации интерактивных методов, психологических технологий, ориентированных на личностный рост и охрану здоровья индивидов и групп	2	8	44	40	6
восприятию личности другого, эмпатии, установлению доверительного контакта и диалога, убеждению и поддержке людей	2	2	18	50	28

## Проблемы в способности и готовности к практической и педагогической деятельности

- преподавания психологии как общеобразовательной дисциплины;
- участия в учебно-методической работе в сфере общего образования;
- просветительской деятельности среди населения с целью повышения уровня психологической культуры общества;
- реализации интерактивных методов, психологических технологий, ориентированных на личностный рост и охрану здоровья индивидов и групп.

Табл.5. Распределение студентов 3-4 курса(в %) направления **37.03.01** Психология по степени выраженности составляющих компонента ПК «Способность и готовность к научно-исследовательской деятельности»

Обладание способностью и готовностью в научно-исследовательской деятельности (СпГ) к:	Уверенность в отсутствии СпГ	Тенденция к уверенности в отсутствии СпГ	Неопределенность в оценке СпГ	Тенденция к уверенности в СпГ	Уверенность в СпГ
пониманию и постановке профессиональных задач в области научно-исследовательской и практической деятельности		10	30	42	18
участию в проведении психологических исследований на основе применения общепрофессиональных знаний и умений в различных научных и научно-практических областях психологии	2	18	18	50	12
реализации базовых процедур анализа проблем в системе образования	4	10	46	30	10
проведению библиографической и информационно-поисковой работы с последующим использованием данных при решении профессиональных задач и оформлении научных статей, отчетов, заключений и пр.	4	8	18	50	20
профессионально профилированному использованию современных компьютерных технологий и системы Интернет в практической профессиональной деятельности, использованию мультимедийных технологий	2	8	16	40	36

## Проблемы в способности и готовности к научно-исследовательской деятельности

- в понимании и постановке профессиональных задач в области научно-исследовательской и практической деятельности;
- к реализации базовых процедур анализа проблем в системе образования;
- к участию в проведении психологических исследований на основе применения общепрофессиональных знаний и умений в различных научных и научно-практических областях психологии.



# **«Субъективный образ профессионально-личностной компетентности»**

- **1 ф. «Способность и готовность к будущей профессиональной (практической и научно-исследовательской) деятельности психолога»**, наиболее обобщенный (19,2% дисперсии), включает: способность и готовность в практической и педагогической деятельности к реализации интерактивных методов, психологических технологий, ориентированных на личностный рост и охрану здоровья индивидов и групп (0,787); способность и готовность в научно-исследовательской деятельности к реализации базовых процедур анализа проблем в системе образования (0,737); способность и готовность в практической и педагогической деятельности к участию в учебно-методической работе в сфере общего образования (0,723), к преподаванию психологии как общеобразовательной дисциплины (0,714); способность и готовность в научно-исследовательской деятельности к проведению библиографической и информационно-поисковой работы с последующим использованием данных при решении профессиональных задач и оформлении научных статей, отчетов, заключений (0,677), к участию в проведении психологических исследований на основе применения общепрофессиональных знаний и умений в различных научных и научно-практических областях психологии (0,657); способность и готовность в практической и педагогической деятельности к просветительской деятельности среди населения с целью повышения уровня психологической культуры общества (0,643), к подготовке условий для лабораторных и практических занятий, участию в их проведении (0,458); способность и готовность в научно-исследовательской деятельности к пониманию и постановке профессиональных задач в области научно-исследовательской и практической деятельности (0,560), профессионально профилированному использованию современных компьютерных технологий и системы Интернет в практической профессиональной деятельности (0,428); знание основных подходов к психологическому воздействию на индивида, группы и сообщества и принадлежности человека к социальным группам (0,425).

продолжение

- **2 ф. «Когнитивно-методические умения в системе взаимодействия с другими»**, менее обобщенный (12,4% дисперсии), включает: умение применять методы изучения и описания закономерностей развития познавательной и мотивационно-волевой сферы, самосознания, психомоторики, способностей, характера, темперамента, функциональных состояний, личностных черт и акцентуаций в норме (0,835) и при психических отклонениях (0,709); владение навыками анализа своей учебно-профессиональной деятельности (0,520); способность и готовность в практической и педагогической деятельности к восприятию личности другого, эмпатии, установлению доверительного контакта и диалога, поддержке людей (0,471).

продолжение

- **3 ф. «Аналитико-синтетические умения и опыт практического психодиагностического обследования»,** менее обобщенный (11,8% дисперсии), включает: умение прогнозировать изменения и динамику уровня развития и функционирования различных составляющих психики в норме (0,759, при психических отклонениях (0,522); знание психологических феноменов, категорий, закономерностей функционирования и развития при психических отклонениях (0,593); умение наблюдать и анализировать деятельность специалиста-психолога при осуществлении психологического вмешательства и воздействия с целью оптимизации психического функционирования индивида группы в различных сферах жизнедеятельности (0,561), владение отбором и применением психодиагностических методик, адекватных целям, ситуации и контингенту респондентов с последующей математико-статистической обработкой данных и их интерпретацией (0,550); умение анализировать психологические теории личности с позиций существующих в отечественной и зарубежной науке подходов (0,518).

продолжение

- **4 ф. «Владение профессионально-практическими технологиями, ориентированными на помощь и поддержку других»**, специфический (10% дисперсии), включает: владение (опыт) разработкой программы и проведением стандартных базовых процедур оказания индивиду, группе профессиональной психологической помощи с использованием традиционных методов и технологий (0,771), психопрофилактических и психокоррекционных занятий (0,771), профориентационных мероприятий (0,587).
- **5 ф. «Знание психологических феноменов и владение методами саморегуляции»**, специфический (7% дисперсии), включает: знание психологических феноменов, категорий, закономерностей функционирования и развития в норме (0,622), владение методами эмоциональной и когнитивной регуляции собственной деятельности и психического состояния (0,454).

# Распределение студентов (в%) по компонентам «Субъективного образа профессионально-личностной компетентности»

Компоненты	Тенденция к уверенности в отсутствии СпГ	Неопределенность в оценке СпГ	Тенденция к уверенности в СпГ
«Способность и готовность к будущей профессиональной (практической и научно-исследовательской) деятельности психолога»	28	44	28
«Когнитивно-методические умения в системе взаимодействия с другими»	28	40	32
«Аналитико-синтетические умения и опыт практического психодиагностического обследования»	14	56	30
«Владение профессионально-практическими технологиями, ориентированными на помощь и поддержку других»	36	34	30
«Знание психологических феноменов и владение методами саморегуляции»	26	44	30

**«Приобретение опыта (как компонента профессионально-личностной компетентности) после прохождения производственной практики»**

- 1 фактор – «Опыт оказания психологической помощи, предупреждения отклонений на основе разработки программ и умения применять методы исследования», 24, 9% дисперсии, включает: опыт осуществления процедур по оказанию психологической помощи (0,820); опыт разработки программ, проведения психокоррекционных и психопрофилактических занятий (0,748); опыт реализации программ, направленных на предупреждение отклонений в социальном и личностном развитии человека (0,737); опыт ассистирования деятельности специалиста-психолога (0,711); опыт применения методов изучения закономерностей развития психики человека в норме и при психических отклонениях (0,697); опыт консультирования клиентов (0,649).

## продолжение

- 2 фактор — «Опыт анализа собственной деятельности», охватывает 14,1 % дисперсии, включает: опыт анализа своей деятельности и применения методов эмоциональной и когнитивной регуляции для оптимизации собственной деятельности (0,844); опыт составления психологического портрета профессионала в рамках определенной сферы (0,771).

## продолжение

- 3 фактор — «Опыт применения интерактивных методов в работе с кадрами», охватывает 13,8 % дисперсии, включает: опыт реализации интерактивных методов, ориентированных на личностный рост и охрану здоровья индивида и группы (0,896); опыт отбора кадров (0,698).



## продолжение

- 4 фактор – «Опыт оказания профессионального воздействия на основе психодиагностических данных», охватывает 13,2 % дисперсии, включает: опыт отбора и применения психодиагностических методик (0,622); опыт оказания профессионального воздействия с целью гармонизации психического функционирования человека (0,502).

## ***Соотношение проблем и ресурсов в становлении профессионально – личностных компетенций***

- 1 кластер (34%), «Неуверенные в сформированности компонентов ПК, с преобладанием негативных тенденций»
- Проблемы: в неуверенности (с тенденцией к « -») когнитивно-методических умений в системе взаимодействия с другими, аналитико-синтетических умений и опыта практического психодиагностического обследования, владения профессионально-практическими технологиями, ориентированными на помощь и поддержку других и как следствие неуверенность в способности и готовности к будущей профессиональной (практической и научно-исследовательской) деятельности психолога, при отсутствии знания психологических феноменов и владения методами саморегуляции.

## продолжение

- 2 кластер (38%), «Достаточно уверенные в способности и готовности к будущей профессиональной (практической и научно-исследовательской) деятельности психолога»
- Проблемы: в недостаточной уверенности (с тенденцией к «+») когнитивно-методических умений в системе взаимодействия с другими, аналитико-синтетических умений и опыта практического психодиагностического обследования, владения профессионально-практическими технологиями, ориентированными на помощь и поддержку других, знания психологических феноменов и владения методами саморегуляции.
- Ресурсы: тенденция к уверенности в способности и готовности к будущей профессиональной (практической и научно-исследовательской) деятельности психолога

## продолжение

- 3 кластер (2%.) «Дизгармоничные в осознании формирующихся ПК »
- Проблемы: низкие показатели обобщения формирующихся компонентов в структуре способности и готовности к будущей профессиональной (практической и научно-исследовательской) деятельности психолога, при неуверенности (с тенденцией к низким значениям) в когнитивно-методических умениях в системе взаимодействия с другими.
- Ресурсы: уверенность в аналитико-синтетических умениях и опыте практического психодиагностического обследования, в овладении профессионально-практическими технологиями, ориентированными на помощь и поддержку других, в знании психологических феноменов и владении методами саморегуляции.

## продолжение

- 4 кластер (2%) «Дизгармоничные в осознании формирующихся ПК »
- Проблемы: отсутствие уверенности в когнитивно-методических умениях в системе взаимодействия с другими; неуверенность (с тенденцией к «-») владением профессионально-практическими технологиями, ориентированными на помощь и поддержку других, способности и готовности к будущей профессиональной (практической и научно-исследовательской) деятельности психолога.
- Ресурсы: уверенность в аналитико-синтетических умениях и опыте практического психодиагностического обследования, в знании психологических феноменов и владении методами саморегуляции.

## продолжение

- 5 кластер (8%), «Недостаточно способные к будущей профессиональной (практической и научно-исследовательской) деятельности психолога »
- Проблемы: отсутствие уверенности в аналитико-синтетических умениях и опыте практического психодиагностического обследования, неуверенность (с тенденцией к «-«) в когнитивно-методических умениях в системе взаимодействия с другими, в овладении профессионально- практическими технологиями, ориентированными на помощь и поддержку других и как следствие неуверенность в способности и готовности к будущей профессиональной (практической и научно-исследовательской) деятельности психолога.
- Ресурсы: в знании психологических феноменов и владении методами саморегуляции.

## продолжение

- 6 кластер(8%) «Дизгармоничные в осознании формирующихся ПК». Проблемы: уверенность в отсутствии владения профессионально-практическими технологиями, ориентированными на помощь и поддержку других; неуверенность в знании психологических феноменов и владении методами саморегуляции.
- Ресурсы: уверенность в когнитивно-методических умениях в системе взаимодействия с другими и аналитико-синтетических умениях и опыте практического психодиагностического обследования.
-

## продолжение

- 7 кластер (8%) «Дизгармоничные в осознании формирующихся ПК »
- Проблемы: в неуверенности (с тенденцией к «-») аналитико-синтетических умений и опыте практического психодиагностического обследования; в способности и готовности к будущей профессиональной (практической и научно-исследовательской) деятельности психолога.
- Ресурсы: в уверенности когнитивно-методических умений в системе взаимодействия с другими и владения профессионально-практическими технологиями, ориентированными на помощь и поддержку других, при достаточной уверенности в знании психологических феноменов и владении методами саморегуляции.



## Личностно - интеллектуальные и коммуникативные свойства

- «Коммуникативно-интеллектуальные свойства», обеспечивающие успешность социального взаимодействия и интеллектуальной деятельности, он отражает способность человека к установлению социальных контактов, настойчивость личности в достижении своих целей, уровень вербальной культуры и эрудиции человека;
- «Интеллектуальный контроль поведения», отражает способы восприятия, оценивания и интерпретации действительности; способность к сдерживанию внутренних импульсов, готовность к принятию нового опыта (через нарушение привычек и традиций), а также готовность к активности при решении интеллектуальных задач;

## Интеллектуальные особенности

- «Пространственно-понятийные способности», отражает способность обобщать и трансформировать собственные знания и опыт, использовать их в учебных ситуациях при выделении причинно-следственных связей;
- «Образно-практические способности», отражает способность создавать собственные индивидуальные методы систематизации информации, образование понятий в рамках общих категорий, формирование целостных представлений на основе последовательно накапливаемой разрозненной информации с последующей аналитической обработкой, а также возможность использования научных знаний в практической жизни (способность систематизировать информацию и использовать ее в своей деятельности);

## продолжение

- «Математические способности», отражает способность усвоения, свертывание и автоматизация стандартных алгоритмичных операций, а также умение оперировать отношениями и зависимостями безотносительно к качественному содержанию информации, логические преобразования самих операций – абстрактное мышление, что способствует увеличению скорости и точности переработки информации и повышению качества обучения;

## Активность (в интеллектуальной, коммуникативной, психомоторной сфере)

- «Коммуникативно-моторная активность», отражающий особенности психомоторной деятельности индивида, ее темп и пластичность переключения с различных форм, потребность и легкость вступления в социальные контакты, иначе говоря, общительность и стремление к двигательной активности;
- «Активность интеллектуальная», характеризующая уровень интеллектуальных возможностей, скорость и гибкость мыслительных процессов при их обеспечении;
- «Эмоциональность», предполагающий чувствительность к результатам умственного и физического труда, а также к оттенкам межличностных отношений и уверенность в себе при общении с людьми.

«

# «Эффекты влияния» интеллектуально-личностных характеристик на сформированность профессиональных компетенций

Показатели векторов направленности, на которые зафиксирован значимый эффект (влияние)	F	P<	Levenes test P<
1. Образно-практические способности и эмоциональность			
1) Опыт применения интерактивных методов в работе с кадрами	2,053	0,047	0,146

2. Интеллектуально-коммуникативные способности и психомоторная активность			
1) Опыт оказания психологической помощи, предупреждения отклонений на основе разработки программ и умения применять методы исследования	2,991	0,019	0,257

## Профессионально-личностная компетентность

- многомерный феномен, отражающий сбалансированное соотношение **ценностно-мотивационной готовности** (профессиональные интересы и склонности, учебно-профессиональные мотивационные образования – позитивное отношение к учебно-профессиональной деятельности и значимость формирующихся ПК для будущей деятельности, профессиональные ожидания и намерения); **когнитивно-операциональной готовности** (синтез и обобщение знаний и умений для практикоориентированного владения профессиональными технологиями), аккумулятивной способности и готовности к практической и научно-исследовательской деятельности; **эмоционально-личностной готовности** (активности и ответственности в формировании ПК, саморегуляции эмоциональных состояний и свойств), способствующих направленности субъекта образовательной среды на приобретение опыта проявлений ПК и самореализацию своих профессиональных возможностей в будущей профессиональной деятельности.