

**ДЕТИ УЛИЦ:
ПРОФИЛАКТИКА
ДЕТСКОГО
БРОДЯЖНИЧЕСТВА**

**Главный специалист воспитательного отдела
Управления образования администрации
Белгородского района
Ю.В. Ковалева**

**Организация работы
по профилактике детского и
подросткового бродяжничества в
образовательных учреждениях
на примере
МОУ «Бессоновской СОШ»**

Сопина Ирина Николаевна

социальный педагог МОУ «Бессоновская СОШ»

Дудкевич Елена Яковлевна

заместитель директора по воспитательной работе
МОУ «Бессоновская СОШ»

**"Детская безнадзорность и беспризорность
– следствие современной
социально-экономической
и духовно-нравственной ситуации в
России, которая характеризуется
нарастанием социального неблагополучия
семей, падением их жизненного уровня,
дистанцированием школы от детей с
трудной судьбой, криминализацией
среды".**

**из решения Межведомственной комиссии
по делам несовершеннолетних
при Правительстве РФ от 7 июля 1998 г.**

Факторы роста числа безнадзорных детей

Социально- экономический

Экономический
кризис,
безработица,
голод,
миграционные
процессы и т.д.

Социально- психологический

Кризис семьи,
увеличение числа
разводов, грубое
обращение с детьми,
физические наказания
и т.д.

Медико - психологический

Увеличение
числа детей,
имеющих
выраженные
психофизические
аномалии и т.д.

ИССЛЕДОВАНИЕ СТРУКТУРЫ ДЕТСКОЙ БЕСПРИЗОРНОСТИ

(Московский городской центр «Дети улиц»), 2002 год

1 группа:

нелегальные мигранты из ближнего зарубежья в Россию (4-5%)

2 группа:

дети, оставшиеся без попечения родителей в силу различных обстоятельств (8-9%)

3 группа:

правонарушители (0,5%)

4 группа:

дети, самовольно ушедшие из дома (82-86%)

5 группа:

дети, самовольно ушедшие из детских учреждений (5-6%)

БРОДЯЖНИЧЕСТВО / ДРОМОМАНИЯ



- это состояние, когда у человека возникает непреодолимое желание сбежать из дома, не имея при этом никакого определенного маршрута и цели

Выражается в повторяющихся уходах из дома либо из школы, интерната или другого детского учреждения. Может быть как осознанным действием, так и формой патологических реакций (неконтролируемым действием).

ЭТАПНОСТЬ ФОРМИРОВАНИЯ ПРОЦЕССА



**Первый этап, часто кратковременный,
— начало уходов из дома.**

**Обычно является реакцией на
внешний раздражитель и выражается
в ситуационно обусловленных уходах.**

ЭТАПНОСТЬ ФОРМИРОВАНИЯ ПРОЦЕССА



Второй этап
характеризуется
привычными,
фиксированными
уходами, мотивы которых
не сразу понятны и
психологически не всегда
объяснимы.

ЭТАПНОСТЬ ФОРМИРОВАНИЯ ПРОЦЕССА

Значительно реже наступает третий этап, когда уходы и бродяжничество становятся непреодолимыми, импульсивными, ребенок или подросток не в силах им противостоять, то есть этот этап — истинно патологический.

Начало третьего этапа обычно характеризуется нарастанием количества и длительности уходов, большинство из которых носят импульсивный, неконтролируемый характер.



ТИПЫ УХОДОВ

РЕАКТИВНЫЕ

НЕМОТИВИРОВАННЫЕ

ПЛАНИРУЕМЫЕ



Реактивные уходы чаще всего наблюдаются у детей и подростков с «трудным» темпераментом, имеющих в характере заостренные черты: повышенную обидчивость и чувствительность.

Первые уходы, в большинстве случаев, связаны с сильными переживаниями обиды, ущемленного самолюбия и являются формой проявления реакции протеста, либо вызваны страхом наказания, тревогой по поводу предстоящей ответственности за тот или иной поступок, получением неудовлетворительной оценки в школе



Планируемые уходы чаще наблюдаются у детей и подростков с выраженной эмоционально-волевой неустойчивостью и с повышением влечений.

Непосредственными ситуационными факторами, приводящими к появлению уходов, в этом случае могут быть:

- случайно услышанное сообщение о каком-либо происшествии, случившемся неподалеку
- телевизионная передача или художественный фильм определенного содержания
- предложение товарища пойти куда-либо, заняться чем-то увлекательным и т.п.

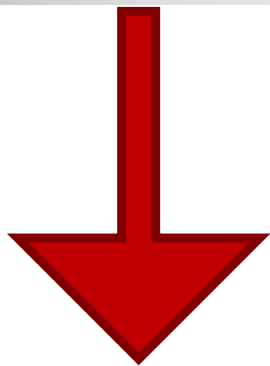


Немотивированные уходы встречаются значительно реже. Они возникают без понятных психологических мотивов.

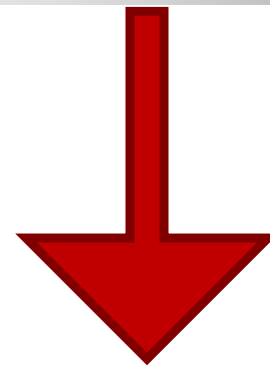
В этих случаях возможны разные варианты поведения несовершеннолетних.

Уходы данного типа могут наблюдаться уже в возрасте 7—8 лет.

В организации работы
по профилактике бродяжничества и
самовольных уходов
несовершеннолетних
в образовательном учреждении можно
выделить **2** направления:



Работа
с несовершеннолетними



Работа
с родителями

РАБОТА С НЕСОВЕРШЕННОЛЕТНИМИ

Задача родителей, педагогов, психологов и психотерапевтов - расширить эмоционально-поведенческий репертуар реагирования подростка, то есть научить его разнообразным стратегиям поведения.



ОСОБЫЕ КАТЕГОРИИ ДЕТЕЙ:

ЦИНИКИ — вожаки асоциальных групп со сложившейся аморальной системой взглядов и потребностей; нарушают порядок и правила по убеждению и считают себя правыми; сознательно противопоставляют себя обществу

КОРРЕКЦИОННЫЕ МЕРОПРИЯТИЯ

ПРИНУЖДЕНИЕ И УБЕЖДЕНИЕ

Метод принуждения в своей основе предлагает несовершеннолетнему свободу выбора: либо он придерживается привычной линии поведения и будет подвергнут какому-либо виду принуждения, либо он изменяет свое поведение на социально одобряемое.

Переубеждение — процесс сложный, длительный, требующий от сотрудника индивидуального подхода и высокой квалификации. Переубеждение чаще всего основано на демонстрации несовершеннолетнему дальних перспектив позитивного и негативного поведения..

ОСОБЫЕ КАТЕГОРИИ ДЕТЕЙ:

НЕУСТОЙЧИВЫЕ - не имеют твердых моральных убеждений и глубоких нравственных чувств; их поведение, взгляды, оценки целиком зависят от ситуации; подвержены дурному влиянию, не способны ему противостоять;

КОРРЕКЦИОННЫЕ МЕРОПРИЯТИЯ

**ФОРМИРОВАНИЕ УСТОЙЧИВОЙ САМООЦЕНКИ,
ЦЕННОСТНОЙ СТРУКТУРЫ ЛИЧНОСТИ, РАЗВИТИЕ ВОЛЕВЫХ
КАЧЕСТВ**

Хорошим способом для этого является привлечение несовершеннолетних к занятиям в спортивных секциях, технических кружках, подростковых клубах.

ОСОБЫЕ КАТЕГОРИИ ДЕТЕЙ:

ЗАВИСИМЫЕ — подростки и старшие школьники, которых толкают на асоциальные поступки сильные желания: зрелищ, развлечений, вкусной еды, табака, алкоголя, наркотиков и т.д. Эти желания оказываются у них сильнее, чем нравственные чувства и «внутренние тормоза», и удовлетворяются недозволенным образом;

КОРРЕКЦИОННЫЕ МЕРОПРИЯТИЯ

СТРОГИЙ КОНТРОЛЬ И ОРГАНИЗАЦИЯ ПОВСЕДНЕВНОЙ ДЕЯТЕЛЬНОСТИ

Здесь также уместно привлечение к занятиям в спортивных секциях и подростковых военизированных клубах с жесткой дисциплиной. Помимо этого, хороший результат дают индивидуальные и групповые занятия с психологом, на которых несовершеннолетних обучают распознавать и контролировать свои желания и эмоции.

ОСОБЫЕ КАТЕГОРИИ ДЕТЕЙ:

АФФЕКТИВНЫЕ ПОДРОСТКИ - переживающие постоянное чувство обиды на основе мнения о том, что их недооценивают, ущемляют, не признают, что к ним несправедливы

КОРРЕКЦИОННЫЕ МЕРОПРИЯТИЯ

ИНДИВИДУАЛЬНЫЕ И ГРУППОВЫЕ ЗАНЯТИЯ С ПСИХОЛОГОМ

Это позволяет корректировать неадекватную самооценку подростков, совершенствовать их коммуникативные навыки, направлять мыслительный процесс в позитивное русло, не давать зациклиться на себе.

РАБОТА С РОДИТЕЛЯМИ

Мы тревожимся о том, каким человеком вырастет наш ребенок; но забываем, что он уже человек.

Сташа Таушер

Родители для ребенка выступают:

1. **Источником эмоционального тепла и поддержки.**
2. **Властью, высшей инстанцией, распорядителями благ**



3. **Образцом и примером для подражания.**
4. **Другом и советчиком.**

СОВЕТЫ РОДИТЕЛЯМ



- **следите за собой, особенно в те минуты, когда вы находитесь под действием стресса, раздражены: скажите себе "СТОП" и посчитайте до 10;**
- **не прикасайтесь к ребенку;**
- **отложите совместные дела с ребенком (если это возможно);**
- **если вы расстроены, то дети должны знать о вашем состоянии. Говорите детям прямо о своих чувствах, желаниях и потребностях, используя «Я - сообщение» вместо того, чтобы срывать свое недовольство на детях**

**Ребенок больше всего нуждается в
вашей любви как раз тогда,
когда он меньше всего ее заслуживает**

/Эрма Бомбек/



ЛЮБИТЬ И БЕРЕЧЬ

Система работы школы:

УЧАСТНИКИ ОБРАЗОВАТЕЛЬНО-ВОСПИТАТЕЛЬНОГО ПРОЦЕССА

ДИРЕКТОР МБУ

- **ЗАМЕСТИТЕЛИ ДИРЕКТОРА**

социальный педагог, педагог - психолог

- **педагоги/классные руководители МБУ**

педагоги дополнительного образования

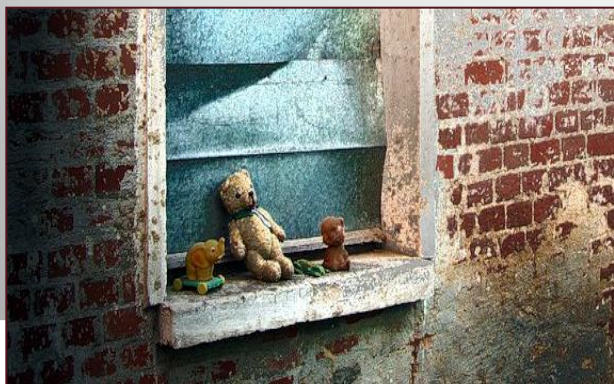
- **родители**

ОСНОВНЫЕ ПРИЧИНЫ

Психическое заболевание (37%)



Неблагополучие в семье (32%)



Влияние сверстников (32%)



ФОРМЫ РАБОТЫ



ИНДИВИДУАЛЬНЫЕ БЕСЕДЫ

ФОРМЫ РАБОТЫ



ИНФОРМИРОВАНИЕ
О ПОМОЩИ

ФОРМЫ РАБОТЫ



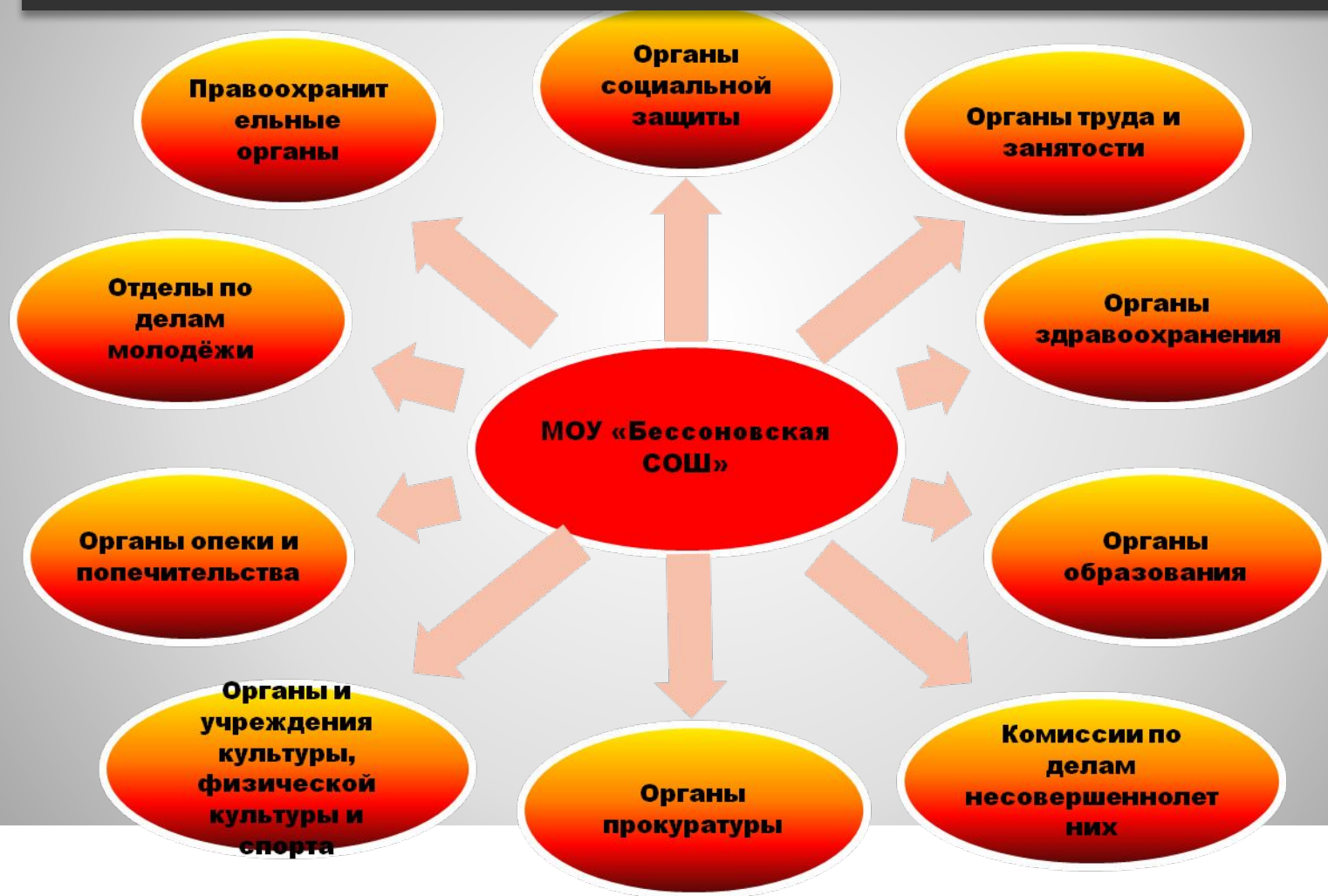
ДЕЯТЕЛЬНОСТЬ ПСИХОЛОГИЧЕСКОЙ СЛУЖБЫ

ФОРМЫ РАБОТЫ

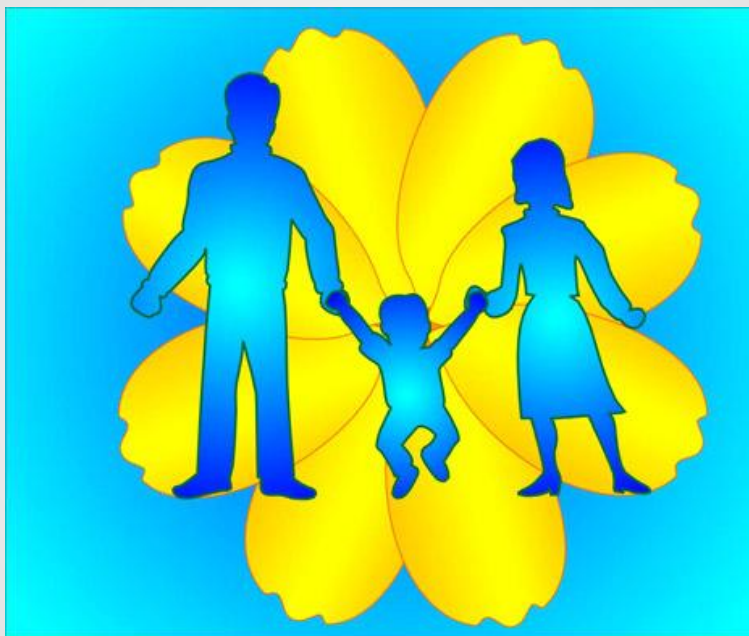


РАБОТА СОВЕТА
ПРОФИЛАКТИКИ

НАШИ ПАРТНЕРЫ



ФОРМЫ РАБОТЫ



РАБОТА С РОДИТЕЛЯМИ

ТРУДНОСТИ В РАБОТЕ С РОДИТЕЛЯМИ

- Неблагополучие в семье**
- Педагогическая несостоятельность родителей**
- Нежелание признавать проблему ребенка**
- Социальная и экономическая нестабильность в семье**
- Перекладывание родительских обязанностей на 3-и лица**

РОЛЬ РАННЕЙ ПРОФИЛАКТИКИ БРОДЯЖНИЧЕСТВА



**СОСТАВЛЕНИЕ
СОЦИАЛЬНОГО ПАСПОРТА
ШКОЛЫ**

РОЛЬ РАННЕЙ ПРОФИЛАКТИКИ БРОДЯЖНИЧЕСТВА



**ВНИМАНИЕ!!!
ПРОПУСКИ УРОКОВ**

НЕОБХОДИМО ВЫЯСНИТЬ:



- **Где бывают дети?**
- **С кем они проводят время?**
- **Чем занимаются, когда отсутствуют в школе?**

НАША ЗАДАЧА



**СОЗДАТЬ БЕЗОПАСНУЮ СРЕДУ ДЛЯ
ДЕТЕЙ И ПОДРОСТКОВ**

