

Государственное бюджетное образовательное учреждение  
высшего профессионального образования

САНКТ-ПЕТЕРБУРГСКАЯ ГОСУДАРСТВЕННАЯ  
ПЕДИАТРИЧЕСКАЯ МЕДИЦИНСКАЯ АКАДЕМИЯ  
МИНЗДРАВСОЦРАЗВИТИЯ РОССИИ

ФАКУЛЬТЕТ КЛИНИЧЕСКОЙ ПСИХОЛОГИИ

КУРСОВАЯ РАБОТА

**Психоэмоциональные состояния матерей, отказывающихся от  
новорожденных**

студент 3 курса, группа №357  
Сивцова Алена Валерьевна

Научный руководитель:  
к.м.н., доц. Билецкая Марина Петровна

Санкт-Петербург

2012

**Цель:** Изучить психоэмоциональные состояния матерей, отказывающихся от новорожденных.

**Гипотеза:** Матери, отказывающиеся от новорожденных, имеют специфические психоэмоциональные особенности, отличающие их от женщин, планирующих воспитывать своих детей.

**Предмет:** Психоэмоциональные состояния и личностные особенности.

**Объект:**

- ✓ Основная группа: матери, отказывающиеся от своих детей, средний возраст 25 лет, незамужние, образование – среднее специальное.
- ✓ Контрольная группа: матери, собирающиеся воспитывать своих детей, средний возраст 26,5 лет, незамужние, образование – среднее специальное

Обследование всех испытуемых проводилось в течение первой недели после родов.

**База:** СПб ГУЗ «Родильный дом №17»

Задачи	Методы	Методики
1. Изучить психические состояния матерей, отказывающихся от новорожденных.	Эмпирические	1.Методика диагностики психических состояний по Г. Айзенку. 2. Методика дифференциальной диагностики депрессивных состояний В. Зунга. (Адаптация: Т.И. Балашова). 3. Методика определения доминирующего состояния. (Автор: Л.В. Куликов)
2. Выявить нервно-психическую устойчивость матерей, отказывающихся от новорожденных.		Методика «Прогноз» В.В. Бойко.
3. Исследовать эмоциональные состояния матерей, отказывающихся от новорожденных.		Методика «Дифференциальная шкала эмоций» К. Изарда. (Адаптация Л.Н. Ротина).
4. Изучить личностные особенности матерей, отказывающихся от новорожденных.		Гиссенский личностный опросник. (Разработан Гиссенским университетом, психосоматическим отделением. Адаптация: НИПНИ им. В.М. Бехтерева).

5. Провести сравнение психоэмоциональных показателей у матерей, отказывающихся от своих детей, и матерей, собирающихся воспитывать своих детей.

## Методы обработки данных

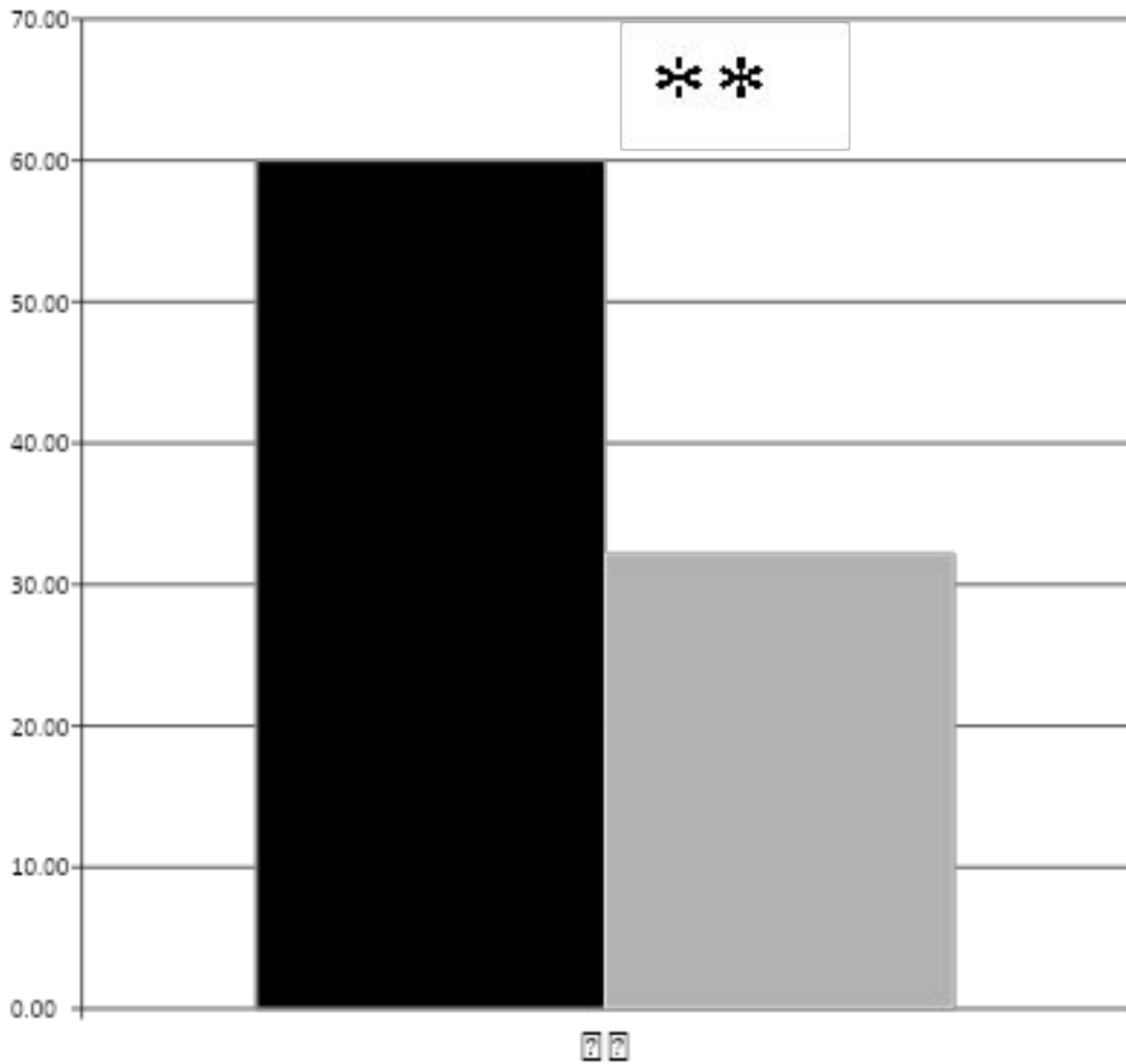
Непараметрический метод сравнения средних Манна-Уитни.

6. Провести анализ взаимосвязи психоэмоциональных особенностей в группах: матерей, отказывающихся от новорожденных, и матерей, собирающихся воспитывать своих детей.

Корреляционный анализ по Спирмену.



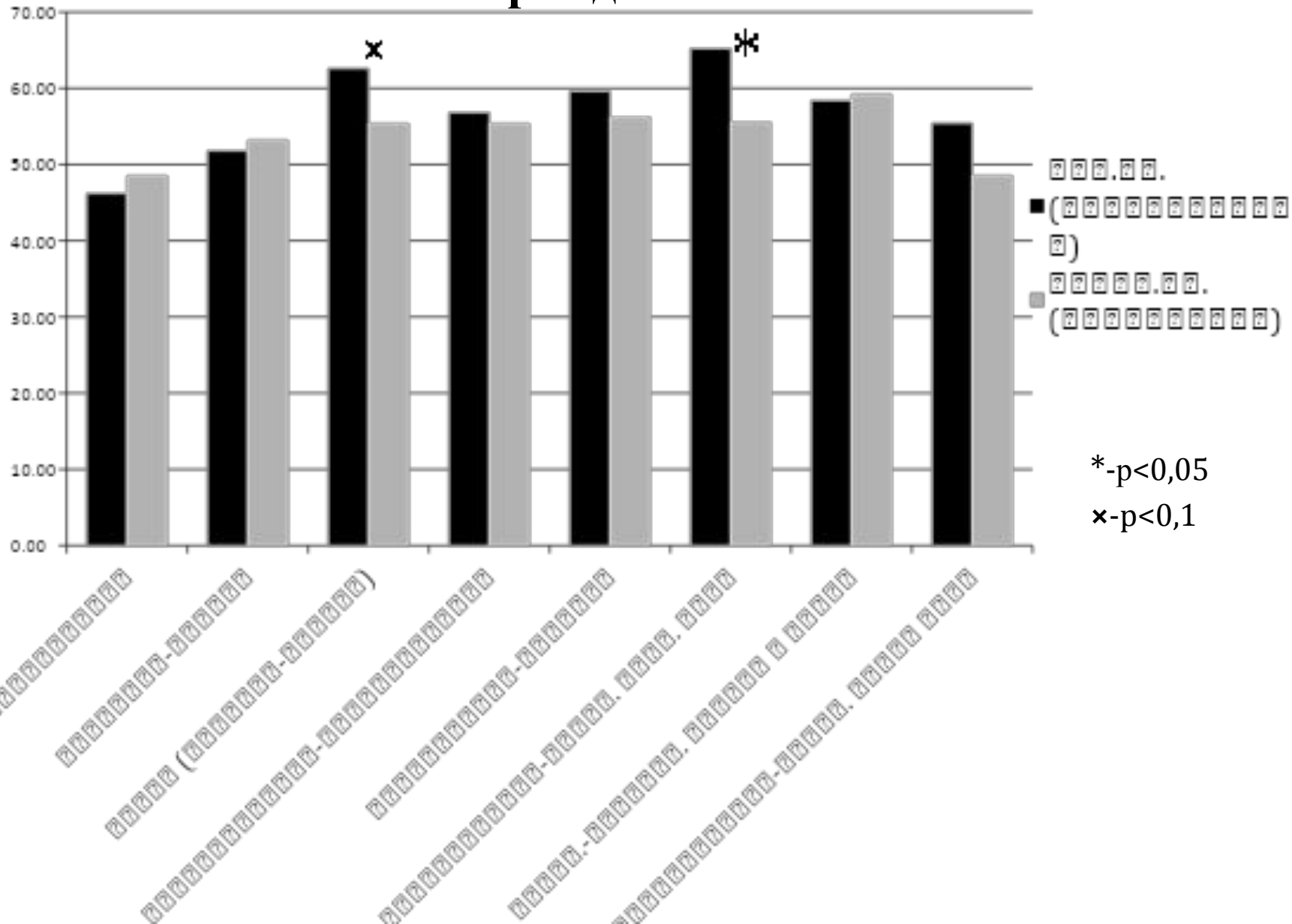
# Депрессивные состояния матерей, отказывающихся от новорожденных



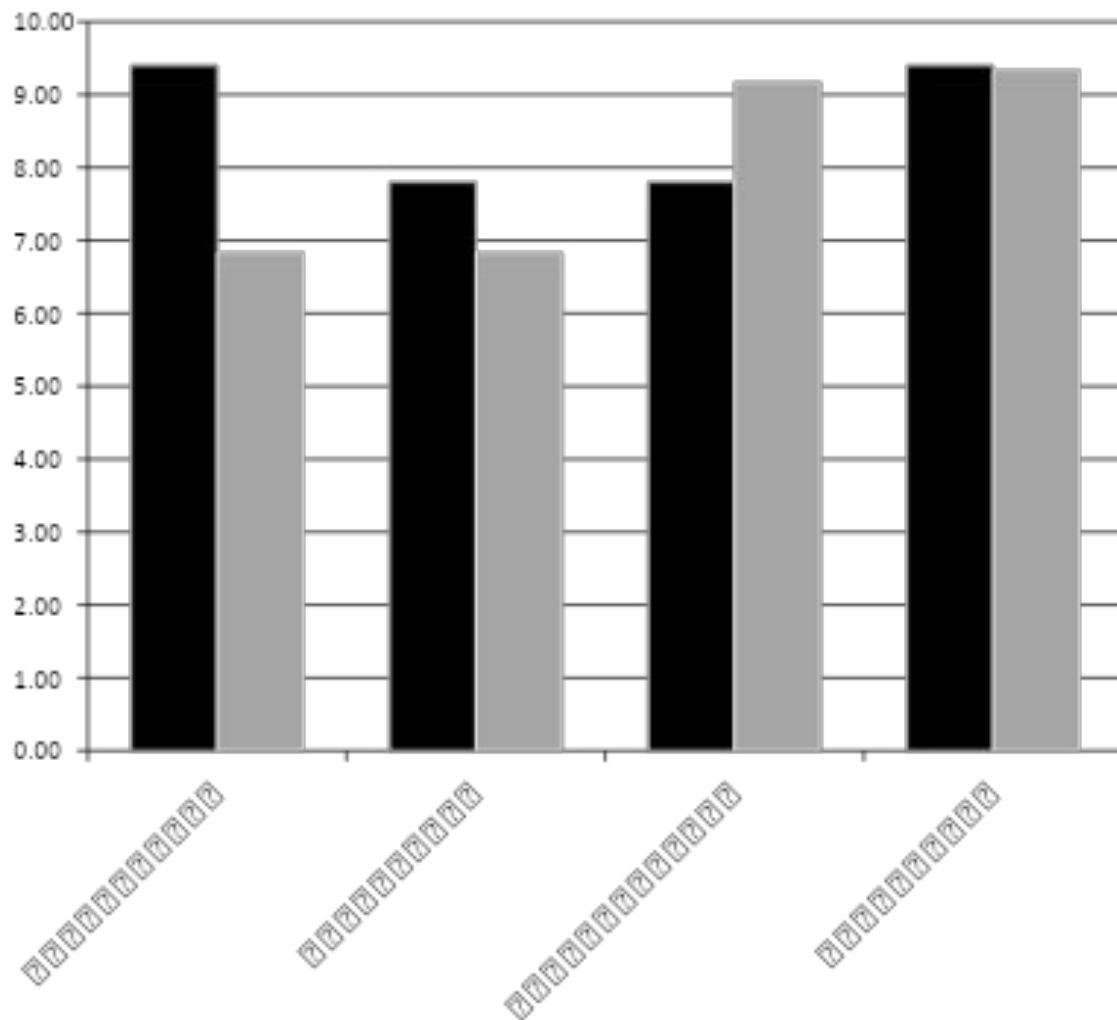
222.22.  
(22222222222222)

\*\* -  $p < 0,01$

# Доминирующие состояния матерей, отказывающихся от новорожденных



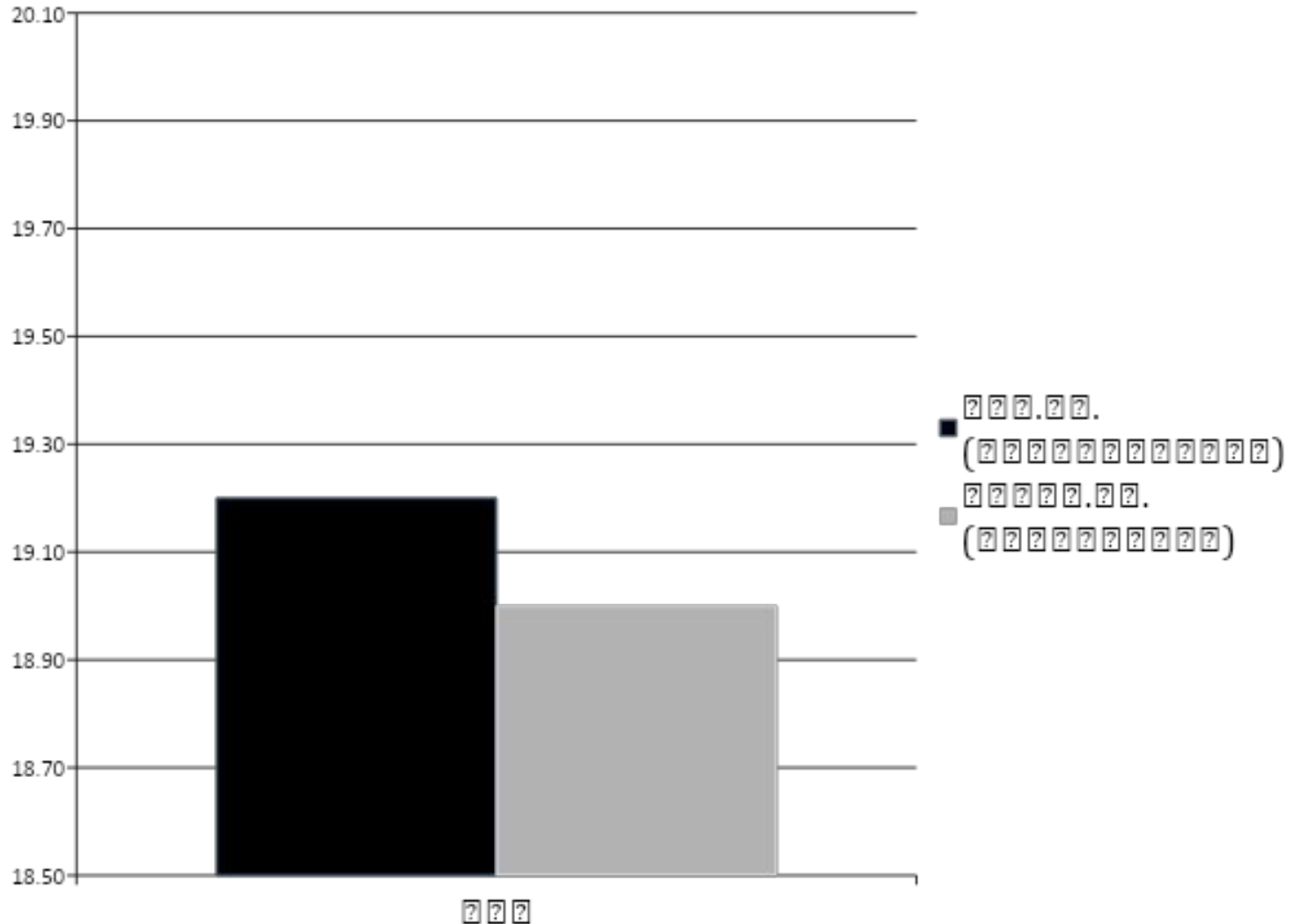
# Психические состояния матерей, отказывающихся от новорожденных



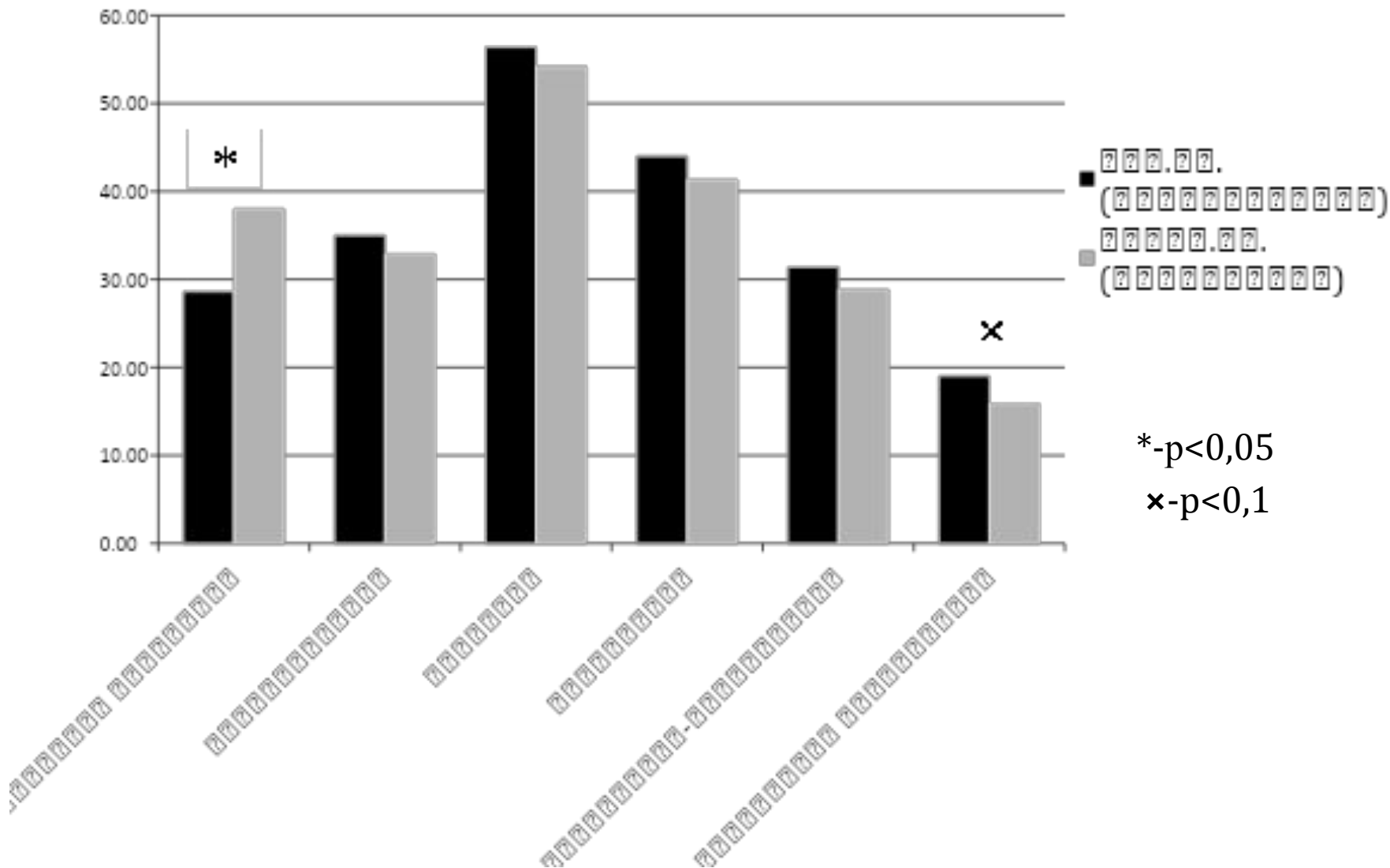
882.22.  
(111.22)  
882.22.  
(111.22)



# Нервно-психическая устойчивость матерей, отказывающихся от новорожденных

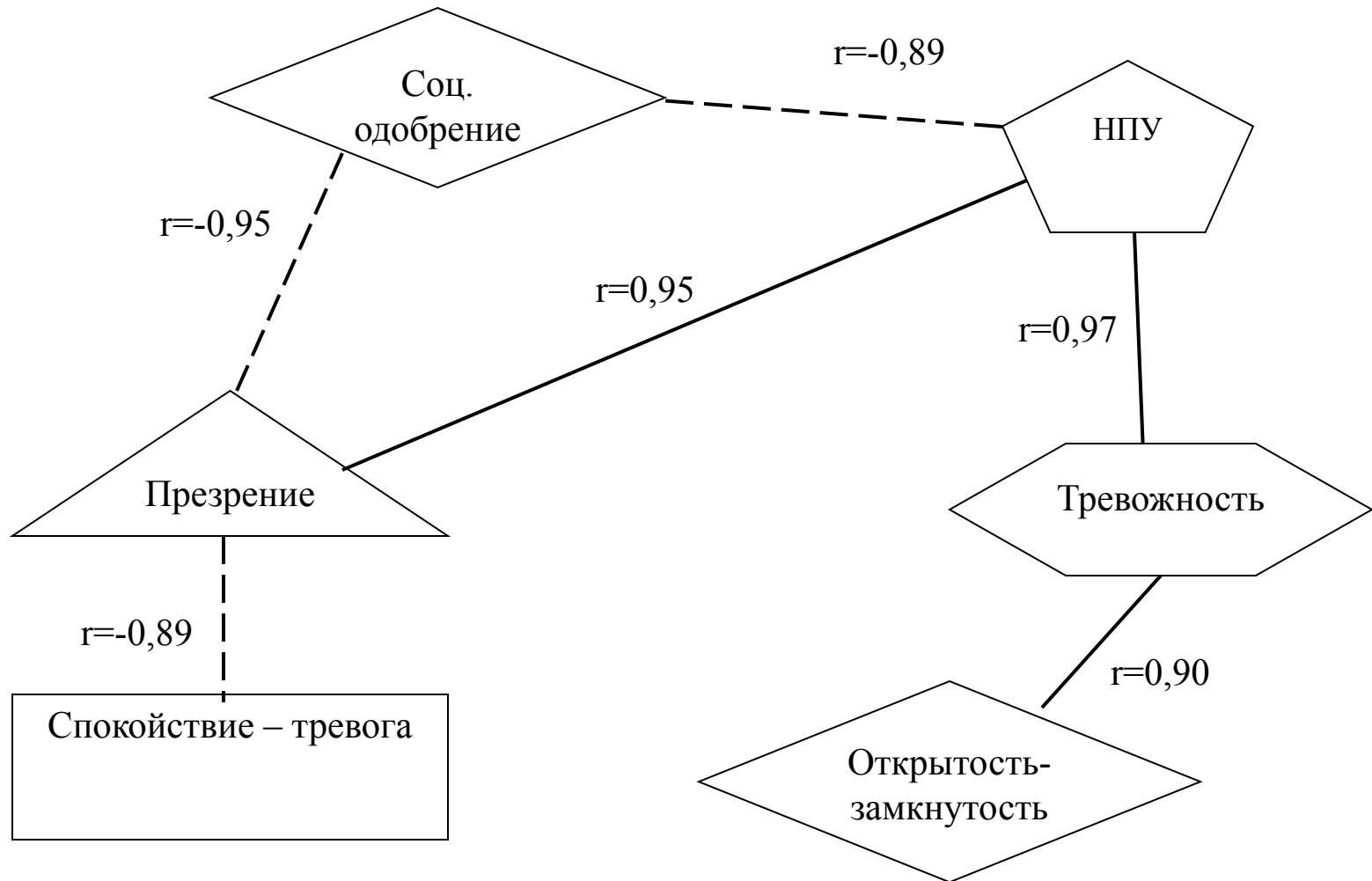


# Личностные особенности матерей, отказывающихся от новорожденных

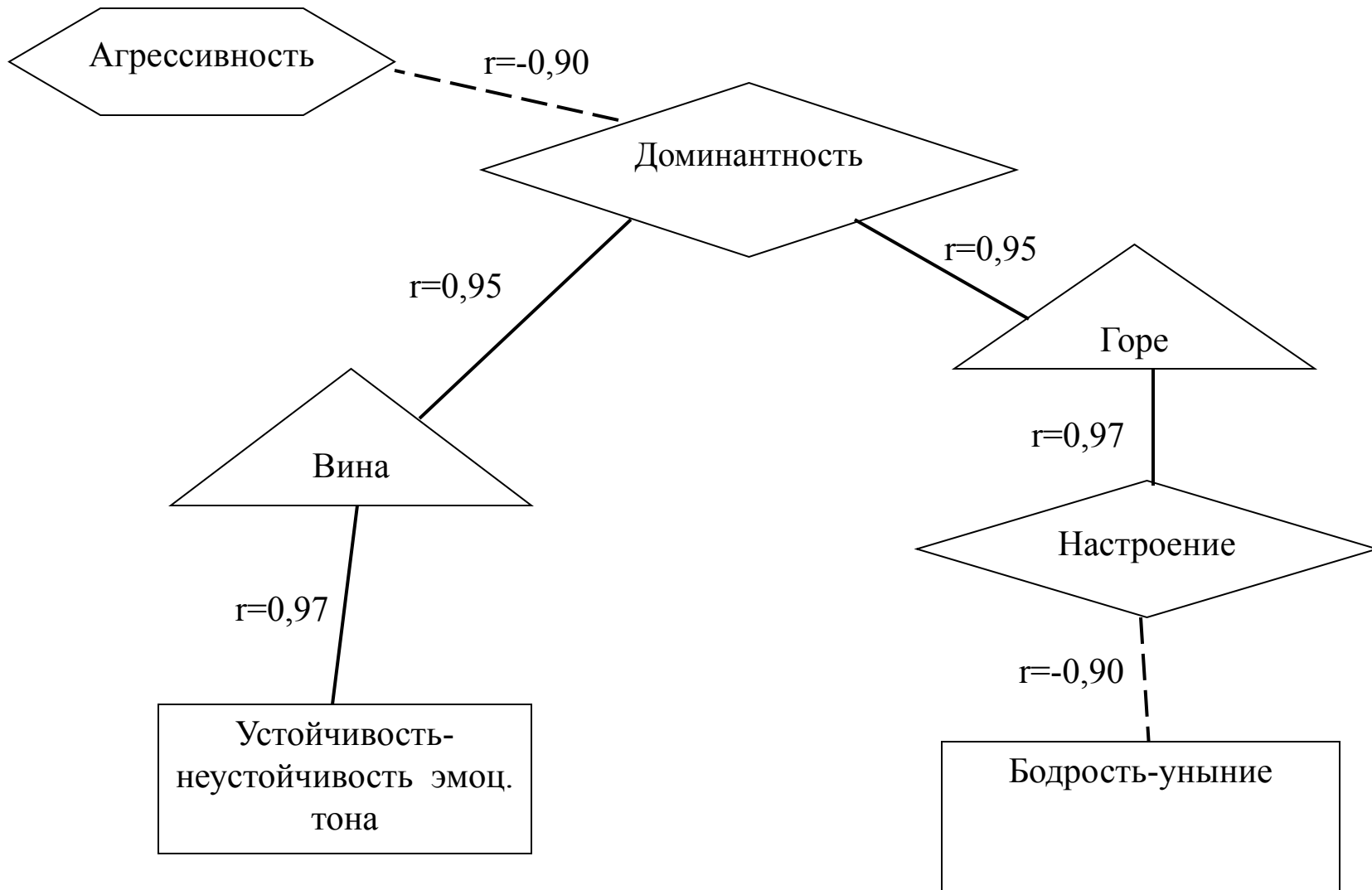


# Корреляционный анализ

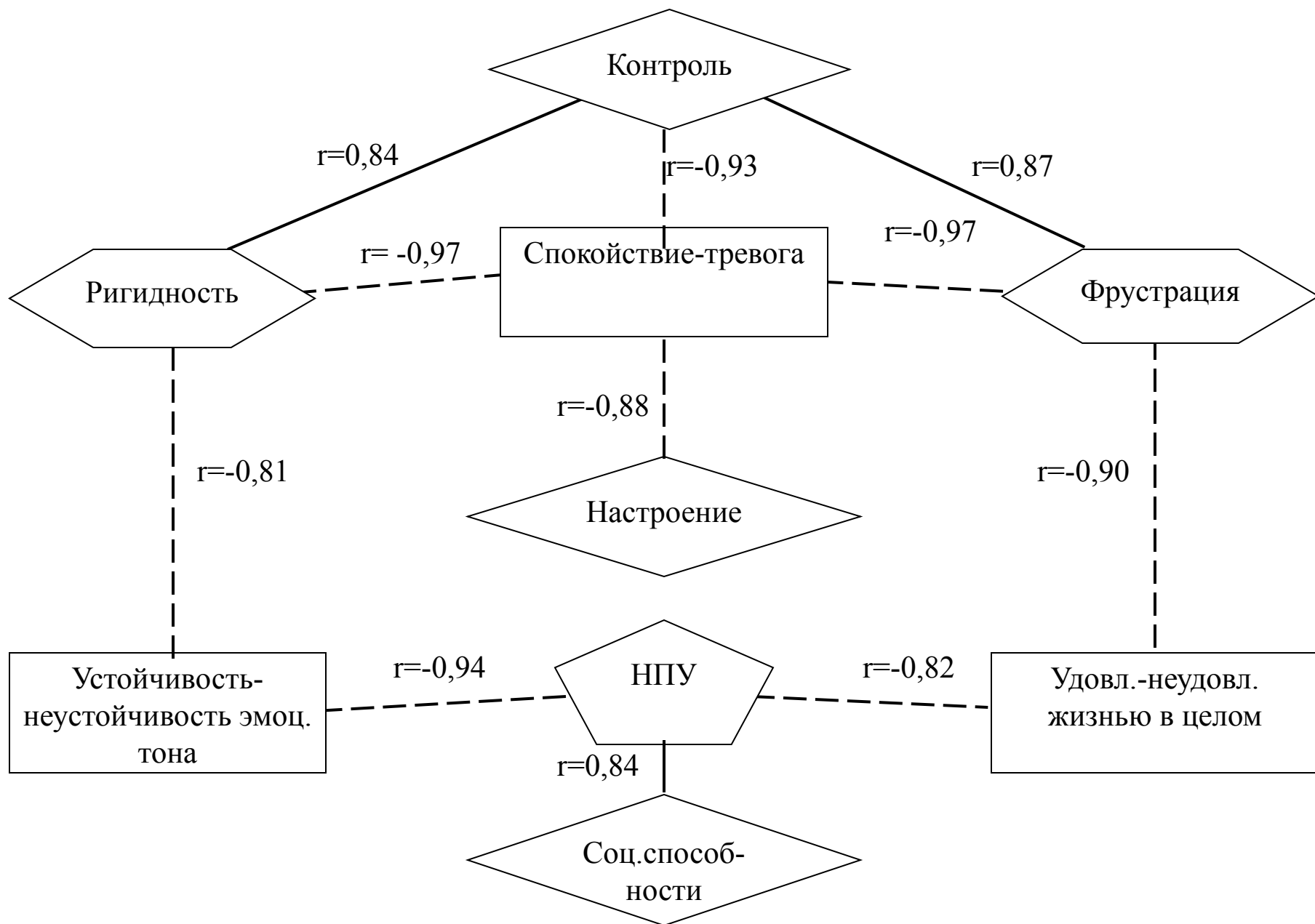
## Корреляционная плеяда №1 (матери основной группы)



# Корреляционная плеяда №2 (матери основной группы)



# Корреляционная плеяда №1 (матери контрольной группы)



# Выводы.

1. Женщинам, отказывающимся от новорожденных детей, в отличие от женщин, планирующих воспитывать своих детей, более свойственно переживание таких негативных эмоций как: вина, горе, отвращение и стыд. Также имеется тенденция к переживанию гнева и презрения.
2. Матери, отказавшиеся от новорождённых, в отличие от женщин контрольной группы, находятся в субдепрессивном состоянии, сопровождающимся значительным снижением настроения.
3. Женщины, отказывающиеся от своих детей, субъективно оценивают свой эмоциональный тон как устойчивый, считают, что в состоянии эмоционального возбуждения у них сохраняется адекватность и эффективность психической саморегуляции, поведения и деятельности. Эти данные противоречивы, и, возможно обусловлены действием психологических защит у «матерей-отказниц».

4. Матерям, отказывающимся от новорожденных, свойственно субъективное представление о своей социальной репутации, неуважении окружающих, неумении добиваться поставленной цели, непопулярности. Также у них присутствует тенденция к социальной слабости, которая характеризуется необщительностью, слабой способностью к самоотдаче и неспособностью к длительным привязанностям.

Матери, планирующие воспитывать своих детей, уверены в своей положительной социальной репутации, привлекательности, популярности, способности добиваться поставленной цели, уважении и высокой оценке других людей.

5. Субъективное представление о своей социальной репутации, непривлекательности, неуважении окружающих у «матерей-отказниц» и высокий уровень тревожности взаимосвязаны с возрастающей вероятностью возникновения нервно-психических срывов и с презрением к самой себе.

6. У «матерей-отказниц» преобладание депрессивного настроения (подавленность, зависимость, направленность агрессии против собственного «Я») взаимосвязано с переживанием горя и вины, что, возможно, обусловлено переживанием отказа от ребенка.

Таким образом, гипотеза о наличии различий в психоэмоциональных состояниях женщин, отказывающихся от новорожденных, и женщин, планирующих воспитывать своих детей, подтверждается.