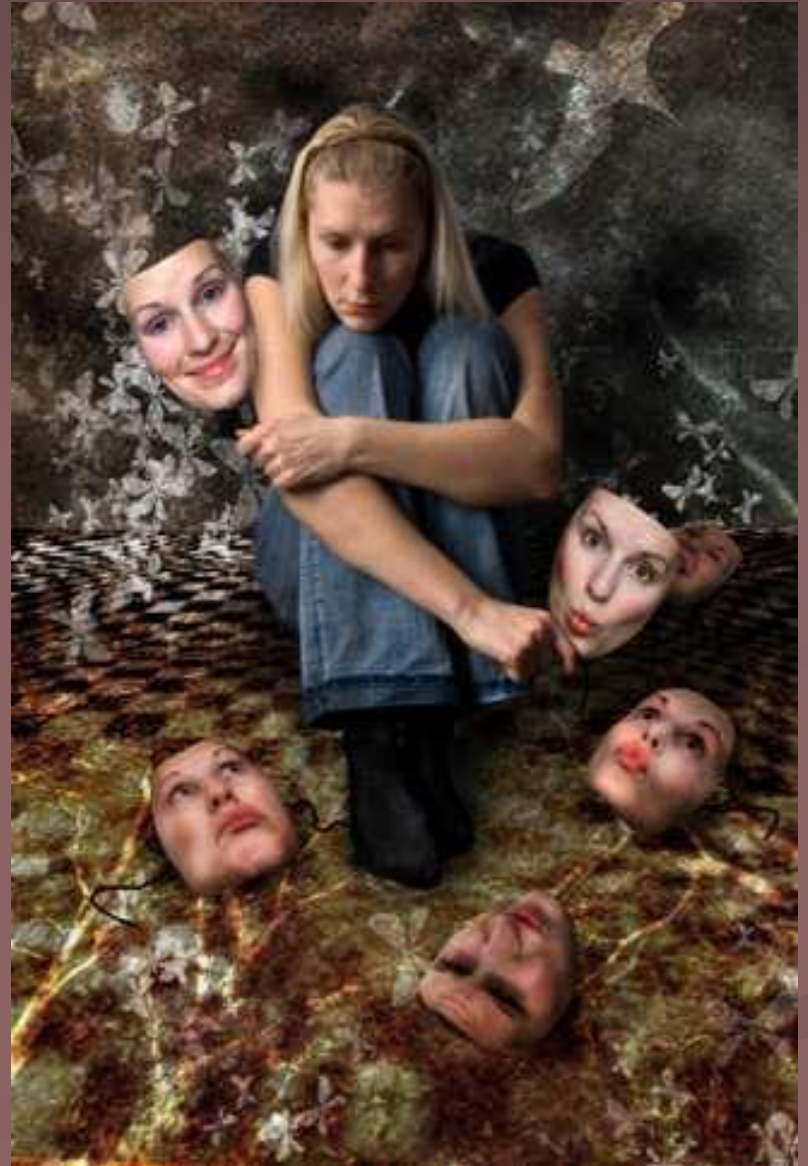


# Психология лжи



Выполнила  
студентка  
лечебного  
факультета Ганиева  
Сабина

Всю нашу жизнь  
пронизывает ложь:  
нас обманывают,  
мы лжем сами. Мы  
так мало знаем о  
лжи. Как ее  
распознать, чтобы  
не стать  
обманутой, и как  
лгать самим, чтобы  
не попадаться.

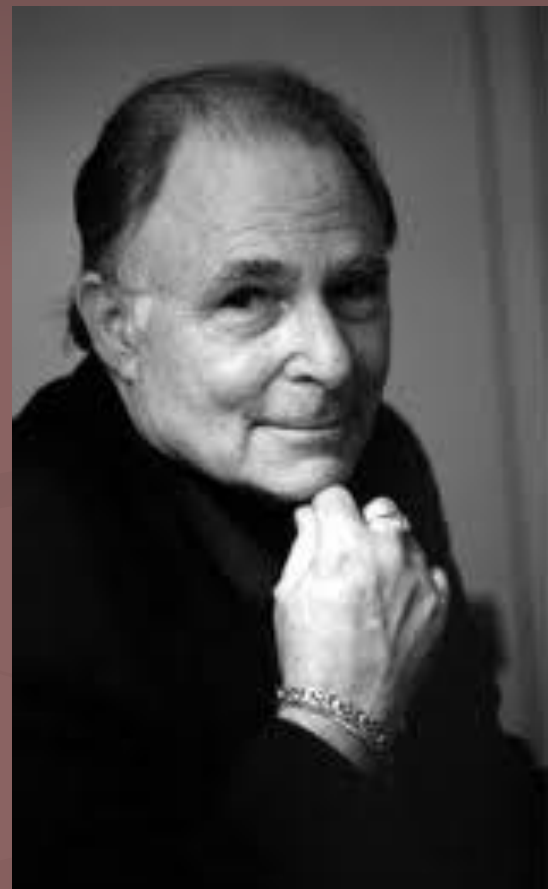


Умение лгать – одна из отличительных черт рода человеческого.

Психология лжи изучается многими учеными-психологами всего мира вот уже много лет, но до сих пор не найдены средства, позволяющие дать стопроцентный ответ: лжет человек или нет.



Пол Экман – самый выдающийся специалист в области психологии лжи, автор многих книг, а также известного сериала под названием «Обмани меня». Он начал изучать это явление еще в 1963 году и пришел к выводу, что ложь – это действие, при помощи которого человек вводит в заблуждение другого, и делает это умышленно, не предупреждая о своих целях, а жертва соответственно не просит, не раскрывать правды.



Ложь – это самая главная причина по которой люди теряют доверие.

По статистике люди лгут более 20 раз в день или минимум 3 раза каждые 10 минут беседы. 75% обязательно повторят сказанную ранее ложь, если это будет им необходимо.



Большинство ученых сходится во мнении:  
нет такого человека, который мог бы на все  
100% скрыть правду – просто есть люди, не  
замечающие проявлений лжи.







Ложь во благо (ее еще называют благородной, святой ложью). Такая ложь приносит выгоду слушателю (то есть тому, кому лгут) или обществу в целом. Скажем, солгать тяжело больному человеку, чтобы уберечь его от лишних волнений — это ложь во благо.



**Белая ложь.** К белой лжи прибегают в том случае, если не хотят обидеть или огорчить человека.



**Ложь во спасение** выгодна в первую очередь самому лжецу. Скажем, если преступник лжет, чтобы уйти от ответственности — это ложь во спасение.



Приведем в пример несколько типичных признаков лжи, которые помогут выявить, говорит ли человек правду.

Так, лжеца очень часто выдают его глаза. О том, что «бегающие» глаза – это практически прямой сигнал о лжи, знают, наверное, даже школьники. Но вот о том, что на ложь по особому реагируют зрачки глаз, известно не столь широкому кругу людей.



Управлять своими зрачками невозможно, а потому их расширение или сужение, в зависимости от испытываемых эмоций, с головой выдает лжеца. Например, если человек испытывает радость, положительные эмоции - его зрачки расширяются, а при негативных эмоциях зрачки, наоборот, сужаются.



Поэтому полезно внимательно посмотреть  
собеседнику в глаза и подметить: так ли он  
рад, как говорит об этом? А может  
собеседник вялым голосом рассуждает о  
деловом предложении, а его глаза уже  
«загорелись»?



Обнаружить  
признаки лжи можно  
и по жестикации  
собеседника. Человек,  
который лжет,  
непроизвольно  
подносит руку ко рту,  
как бы пытаясь  
сдержать неправдивые  
слова.



Если собеседник прикрывает рукой рот, большой палец прижат к щеке – это один из наиболее явных признаков лжи. Менее заметный признак – почесывание или поглаживание своего носа. О лжи может свидетельствовать и потирание века.



Рис. 53. Потирание века пальцем.

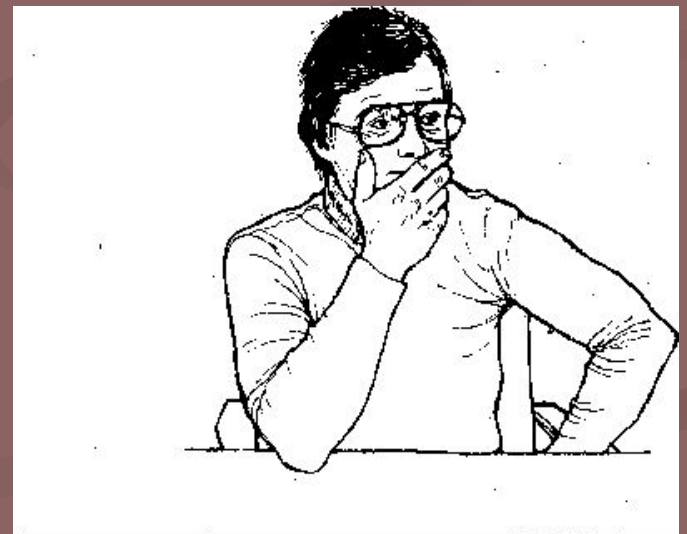


Рис. 51. Прикрытие рта рукой



Рис. 56. Оттягивание воротничка.

Ложь способна вызывать легкие зудящие ощущения в мышцах лица и шеи. Этим и объясняется зачастую настойчивое желание лжеца почесать нос, оттянуть воротничок рубашки или ослабить галстук.

В психологии лжи помимо мимики лжецов изучаются и движения их конечностей, характерные позы. Так, если человек говорит правду, его мимика и жесты синхронны, в противном случае человек сначала воспроизводит жест, а уже затем мимику.





Человек, говорящий неправду, не может усидеть на одном месте. Он пытается «умоститься» на стуле или диване, тербит пуговицы, перебирает мелкие предметы в руках. Курящие лжецы раз за разом прикуривают, «очкарики» - то и дело протирают свои очки.

DEMOTIVATORS.SU



**Ложь**

- тот же алкоголизм. Лгуны лгут и умирая.

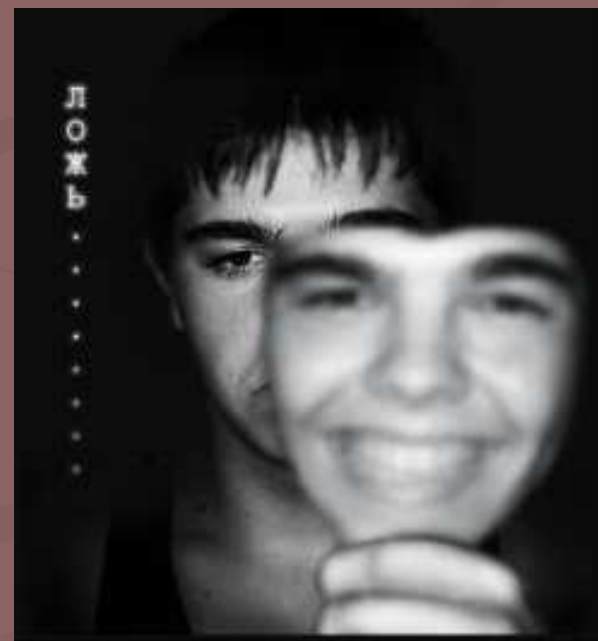
Определяя вышеназванные признаки лжи в каждом конкретном случае, следует помнить, что некоторые жесты, движения глаз, позы могут быть всего лишь индивидуальными особенностями каждого конкретного человека. Более того, результат определения лжи будет точнее, если оценивать не отдельные ее признаки, а их совокупность.



**ЛОЖЬ**

Чем старше становишься, тем проще лгать

Поэтому специалисты по психологии лжи советуют обращать внимание: характерно ли столь подозрительное поведение для собеседника? Одно дело, если собеседник — левша и жесты левой рукой для него привычны. Совсем иначе выглядит ситуация, когда человек-правша вдруг начинает активно жестикулировать левой рукой — это повод задуматься.





Лучше горькая правда  
Чем сладкая ложь

RusDemotivator.Ru

Кроме того, специалисты по психологии лжи рекомендуют также относиться к собеседнику непредвзято, не обвиняя его во лжи лишь потому, что он чем-то пришелся не по нраву.

