

Социология личности. Феномен социализации.

1. Проблема личностных типов в социологии.
2. От биологических к социальным факторам развития личности. Неопсихоаналитические теории: Карен Хорни, Эрих Фромм.
3. Феномен и этапы социализации личности в эпигенетической модели личностного развития Эрика Эриксона.
4. Теории развития личности А.Адлера и К.Г.Юнга.





- Социология использует различные типологии личности, как собственно социологические, так и разработанные в других областях научного знания
- Чаще всего – это типологии личности, сформулированные в психологии и, в особенности, в социальной психологии
- Одними из наиболее известных теорий развития личности по сей день являются теории З.Фрейда, К.Г.Юнга, А.Адлера, К.Хорни, Э. Фромма, Э.Эриксона, А.Маслоу и ряда других авторов.

Карен Хорни

(1885 -1952)

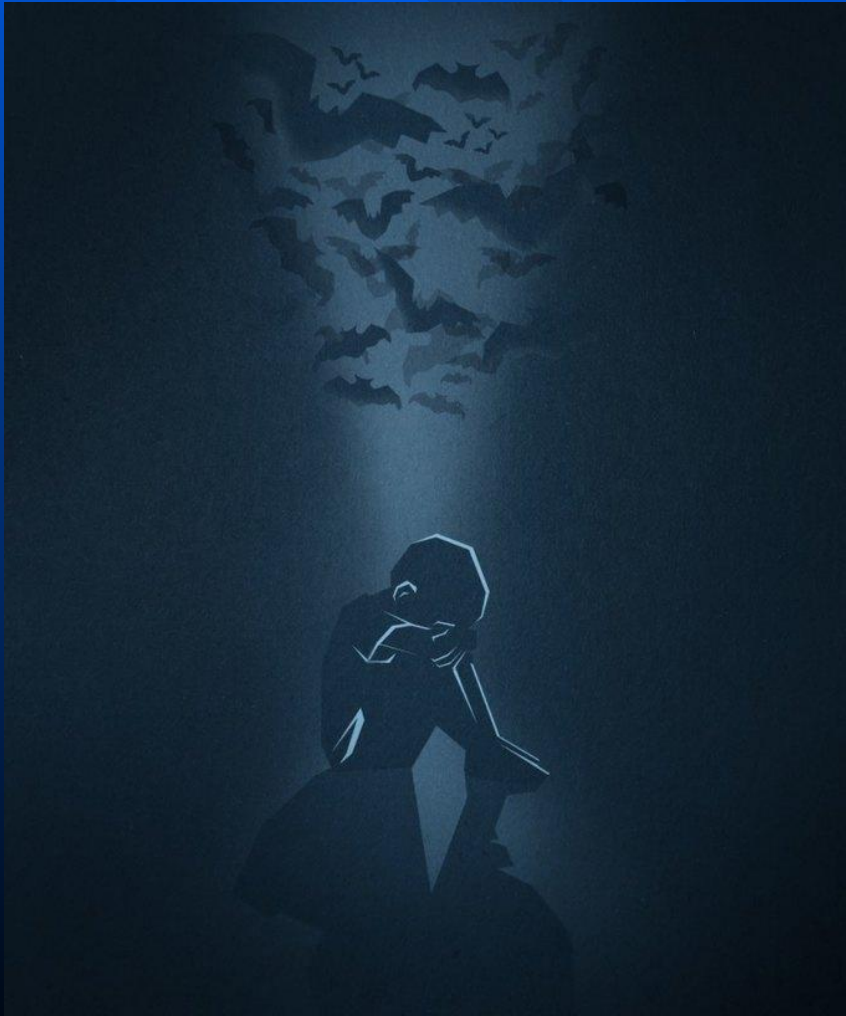
*Психоаналитик, сооснователь
неопсихоанализа,
принадлежит к плеяде
выдающихся деятелей
мирового психоанализа и,
наряду с Хелен Дейч,
является общепризнанным
основателем науки о
женской психологии.*

*Карен Хорни - единственная
женщина-психолог, чье имя
значится в ряду
основателей
психологической теории
личности*



*Основатель «культурного» психоанализа
(неопсихоанализа)*

Базальная тревога



- (Basic anxiety) В теории Карен Хорни - всепроникающее чувство одиночества и изоляции во враждебном мире.
- Основными компонентами структуры личности в данной теории признаются стратегии, которые индивид вырабатывает в последующем для преодоления чувства базальной тревоги

10 невротических потребностей

- ◆ ненасытное стремление быть любимым и объектом восхищения со стороны других; повышенная восприимчивость к критике, игнорированию или недружелюбию;
- ◆ потребность в руководящем партнере; чрезмерная зависимость от других;
- ◆ потребность в четких ограничениях и установленном порядке жизни; подчинение другим;
- ◆ доминирование и контроль над другими как самоцель;
- ◆ боязнь быть используемым другими;
- ◆ представление о себе формируется в зависимости от общественного статуса;
- ◆ стремление создать приукрашенный образ себя;
- ◆ сильное стремление быть самым лучшим, страх неудач, сильное честолюбие;
- ◆ избегание любых отношений, предполагающих взятие на себя каких-либо обязательств;
- ◆ поддержание впечатления совершенства и добродетели.

Защитные механизмы в неопсихоанализе

- Представители неопсихоанализа (К. Хорни, Э. Фромм) сместили акцент с внутриспсихических процессов на межличностные отношения.
- В качестве источников тревоги и, соответственно, защиты они рассматривают уже социокультурные факторы, такие, как чувство одиночества, беспомощности, недостаток любви родителей и окружающих людей, конфликтующие требования сложных межличностных связей.

Защитные механизмы (стратегии межличностного поведения) в теории Карен Хорни:

- Стремление к людям
- Бегство от людей
- Выступление против людей

Типы личности

- 1. Уступчивый.** Ориентируется на людей, проявляет зависимость, нерешительность, беспомощность, думает: «Если я уступлю, меня не тронут».
- 2. Обособленный.** Ориентация — «от людей»; такой человек думает: «Если я отстранюсь, со мной все будет в порядке», говорит: «Мне все равно»; ничем и никем не увлекается.
- 3. Враждебный.** Ориентация — «против людей»; для него характерно доминирование, враждебность, эксплуатация. Такой человек думает: «У меня есть власть, меня никто не тронет», следует бороться против всех и любую ситуацию оценить с позиции: «Что я буду иметь от этого?»
Враждебный тип способен действовать тактично и дружески, но его поведение всегда нацелено на получение контроля и власти над другими, на удовлетворение личных желаний и амбиций.

Эрих Фромм

(1900-1980)



Если нам всем суждено погибнуть в ядерной катастрофе, то не потому, что человек не способен стать человеком, или что человек изначально несет в себе зло; это случится потому, что засилье глупости не позволит ему увидеть реальность и поступать по правде.

Я верю в способность человека к самосовершенствованию, но сомневаюсь, сможет ли он достигнуть цели, если вскоре не проснется.

Эрих Фромм

*Основатель гуманистического психоанализа
(неопсихоанализа)*

Основные труды:

«Бегство от Свободы» (1941)

«Человек для себя» (1947)

«Сказки, мифы и сновидения» (1951)

«Здоровое общество» (1955)

«Искусство любви» (1956)

«Революция надежды» (1968)

«Иметь или быть?» (1976)

Эрих Фромм утверждал, что конфликт между стремлением к свободе и стремлением к безопасности представляет собой наиболее мощную мотивационную силу в жизни людей.

- В своей теории Эрих Фромм пытается показать, как обширные социокультурные влияния взаимодействуют с уникальными человеческими потребностями в процессе формирования личности.
- Его принципиальный тезис заключался в том, что **структура характера** (типы личности) связана с определенными **социальными структурами**. Придерживаясь гуманистических традиций, он также утверждал, что в результате радикальных социальных и экономических изменений можно создать общество, в условиях которого удовлетворялись бы и индивидуальные, и общественные потребности

Защитные механизмы:

- Авторитаризм

(проявляется как в мазохистских, так и в садистских тенденциях)

В авторитарном характере обычно присутствуют обе эти тенденции.

- Деструктивность

(Человек пытается преодолеть чувство неполноценности, уничтожая или покоряя других)

- «Конформизм» *(подчинение - стремление быть как все, вести себя так, как общепринято, выглядеть таким, каким тебя хотят видеть окружающие)*

Основные экзистенциальные потребности человека

- Потребность в установлении связей
- Потребность в преодолении
- Потребность в корнях
- Потребность в идентичности
- Потребность в системе взглядов и преданности

Социальная типология характеров по Э. Фромму

«Характер — это специфическая форма человеческой энергии, возникающая в процессе динамической адаптации человеческих потребностей к определенному образу жизни в определенном обществе» (Э. Фромм).

5 социальных типов характеров:

- *Рецептивный тип,*
- *Эксплуатирующий*
- *Накопительский*
- *Рыночный*
- *Продуктивный тип*

Рецептивный тип

- Представители рецептивного типа характера убеждены в том, что источник всего хорошего в жизни находится вне их самих. Они открыто зависимы и пассивны, не способны делать что-либо без посторонней помощи и думают, что их основная задача в жизни скорее быть любимыми, чем любить.
- Им трудно сказать «нет», и они легко, в подтверждение своей преданности, дают обещания. Поскольку они не могут сказать «нет», они любят говорить «да» всем и каждому; но постигающий их вследствие этого паралич критической способности делает их в высшей степени зависимыми от других.

Эксплуатирующий

- берут все, что им нужно или о чем они мечтают: силой или изобретательностью. Они тоже неспособны к творчеству, и поэтому добиваются любви, обладания, идей и эмоций, заимствуя все это у других. Эксплуаторская ориентация, подобно рецептивной, основана на постулате, что источник всех благ находится вовне, что все, что человеку хотелось бы получить, он должен **искать** вовне, а не добиваться собственными силами. Разница между ними заключается в том, что люди с эксплуататорской ориентацией не ожидают помощи от других как дара, а отбирают силой или обманом. Эта ориентация проявляется во всех сферах деятельности.

Накопительский

- пытаются обладать как можно большим количеством материальных благ, власти и любви; они стремятся избегать любых поползновений на свои накопления. В отличие от первых двух типов, «накопители» тяготеют к прошлому, их отпугивает все новое.
- Безопасность этих людей основывается на накоплении и сохранении уже накопленного, тогда как траты воспринимаются ими как угроза. Они как бы ограждают себя от внешнего мира оборонительной стеной, а их главная цель — привнести как можно больше внутрь этой крепости и как можно меньше вынести из нее.

Рыночный

- исходит из убеждения, что личность оценивается как товар, который можно продать или выгодно обменять. Эти люди заинтересованы в сохранении приятной внешности, знакомствах с нужными людьми и готовы продемонстрировать любую личностную черту, которая повысила бы их шансы на успех в деле продажи себя потенциальным заказчикам. Их отношения с окружающими поверхностны, их девиз — «Я такой, каким вы хотите меня видеть».

Продуктивный

- **Продуктивный (или деятельный) характер** представляет собой, с точки зрения Фромма, конечную цель в развитии человека. Этот тип - независимый, честный, спокойный, любящий, творческий и совершающий социально-полезные поступки.
- Из работ Фромма очевидно, что он рассматривал эту ориентацию как ответ на противоречия человеческого существования, присущие современному обществу. В ней проявляется способность человека к продуктивному логическому мышлению, любви и труду. Благодаря продуктивному мышлению люди узнают, кто они такие, и поэтому освобождаются от самообмана.

Типы социальных характеров.

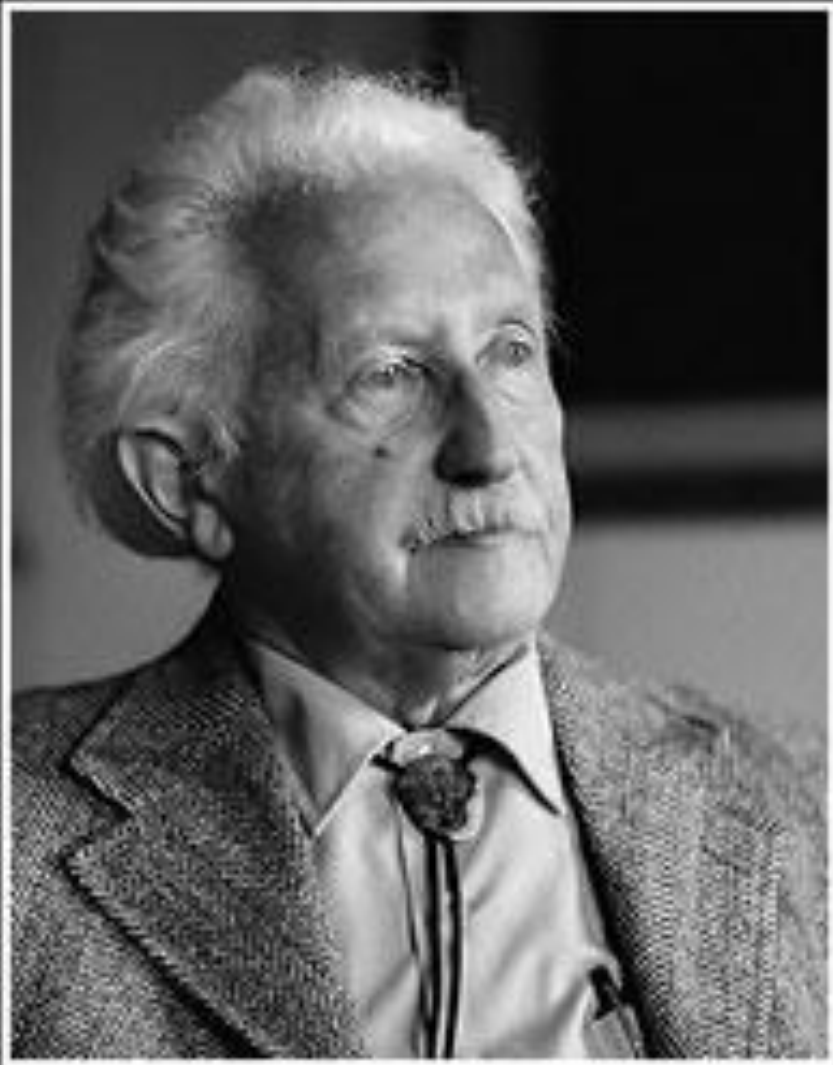
Критерий «продуктивности»:

Ориентации	Преобладающая тенденция характера	Виды отношений между людьми
<i>I. Неполезные</i>		
Рецептивная (берущая)	Мазохистская (преданность)	Симбиоз (теряет свою независимость)
Эксплуататорская (овладевающая)	Садистская (авторитет)	Активная форма симбиоза (стремление поглотить, подчинить другого)
Стяжательская (сберегающая)	Деструктивная (настойчивость)	Отстраненность, безразличие к другим людям, страх быть разрушенным другими
Рыночная (обменивающаяся)	Безразличная (честность)	Отстраненность от людей, поверхностность связей, легкость контактов
<i>II. Плодотворная ориентация</i>		
Деятельная	Разумная, любящая	Любовь к другим и к себе, забота, уважение

Философское кредо Э.Фромма

- «Человек не может жить без веры. Решающим для нашего и следующего поколений является вопрос о том, будет ли это иррациональная вера в вождей, машины, успех, — или рациональная вера в человека, основанная на опыте нашей собственной плодотворной деятельности» (*Эрих Фромм*).

Эрик Эриксон (1902 - 1994)



Основатель
«Эго – психологии»

Сформулировал
эпигенетический
принцип развития
личности

Согласно Эрику Эриксону,

человек в течение жизни проходит через несколько универсальных для всего человечества стадий развития «эго».

Процесс развертывания этих стадий регулируется в соответствии с эпигенетическим принципом созревания,

т.е. каждая последующая стадия может сформироваться лишь после того, как завершено формирование предыдущей.

(«Эпи-» означает «появление над ...»)

Общие положения теории Эриксона

- Социум для ребенка не враждебен.
- Личность развивается от рождения до смерти.
- Личность развивается через последовательные этапы жизни.
- Этапы жизни, как стадии развития личности, одинаковы для всех.
- В развитии человека восемь стадий.
- Каждую стадию своего развития человек может пройти как благополучно, так и нет.
- Переход от предыдущей стадии к последующей является личностным кризисом.
- В кризисе может потеряться эго-идентичность, задача психотерапевта - ее вернуть.

Восемь стадий психосоциального развития

№	Стадия	Возраст	Кризис	Сильная сторона
1	Орально -сенсорная <i>(Младенчество)</i>	до 1года	Базальное доверие – базальное недоверие	Надежда
2	Мышечно - анальная <i>(Раннее детство)</i>	1-3 года	Автономия – стыд и сомнение	Сила воли
3	Локомоторно - генитальная <i>(Возраст игры)</i>	3-6 лет	Инициативность – вина	Цель
4	Латентная <i>(Школьный возраст)</i>	6-12 лет	Трудолюбие – неполноценность	Компетентность
5	Подростковая <i>(Юность)</i>	12-19 лет	Эго-идентичность – ролевое смешение	Верность
6	Ранняя зрелость	20-25 лет	Интимность – изоляция	Любовь
7	Средняя зрелость	26-64 года	Продуктивность – застой	Забота
8	Поздняя зрелость	65- смерть	Эго-интеграция – отчаяние	Мудрость

Эрик Эриксон — пожалуй, самый читаемый и влиятельный теоретик постфрейдизма. Его книги расходятся тиражами в сотни тысяч экземпляров.

Книга о Махатме Ганди (1969) получила Пулитцеровскую премию и была удостоена Национальной книжной премии США.

Эриксон расширил понимание психоанализа, изучив методы воспитания детей в разных культурах, создавая психологические биографии выдающихся мужчин и женщин и анализируя взаимодействие психологического и социального развития. Теория Эриксона о периодах развития «эго» серьезно повлияла на социологию, психологию и смежные области научного знания.



Альфред Адлер (1870 - 1937)



Основные труды:

- «Практика и теория индивидуальной психологии» (1920).
- «Исследование физической неполноценности и ее психической компенсации»
- «О Нервическом характере»
- «Смысл жизни»
- «Постижение человеческой природы»
- «Наука жить»,
- «Социальный интерес: вызов человечеству»
- «Образ жизни»

Основатель «Индивидуальной психологии»

Основные идеи:

- Основой личностного развития является *стремление к превосходству*,
- *Стремление к превосходству* - это компенсация *ощущения неполноценности*, формирующегося в детском возрасте.
- Социальный интерес – единственно конструктивная форма решения проблемы неполноценности
- *Порядок рождения ребенка в семье* влияет на личностные особенности взрослого человека
- Основы характера формируются в возрасте 3-5 лет и определяют в дальнейшем способ решения проблемы неполноценности и стремления к превосходству – т.е. жизненный стиль личности.
- Фиктивный финализм – основной способ объяснения человеческого поведения

«Индивидуальная психология решительно настаивает на том, что психологические феномены невозможно понять, не основываясь на принципе *финализма*. Причины, силы, инстинкты, побуждения не могут быть основой для объяснения. Только финальные цели могут объяснить человеческое поведение»
(Adler A ., 1930).



*Стремление к
превосходству не*

*Стремление к превосходству — это общее
стремление к росту, движение в направлении
«снизу вверх».*

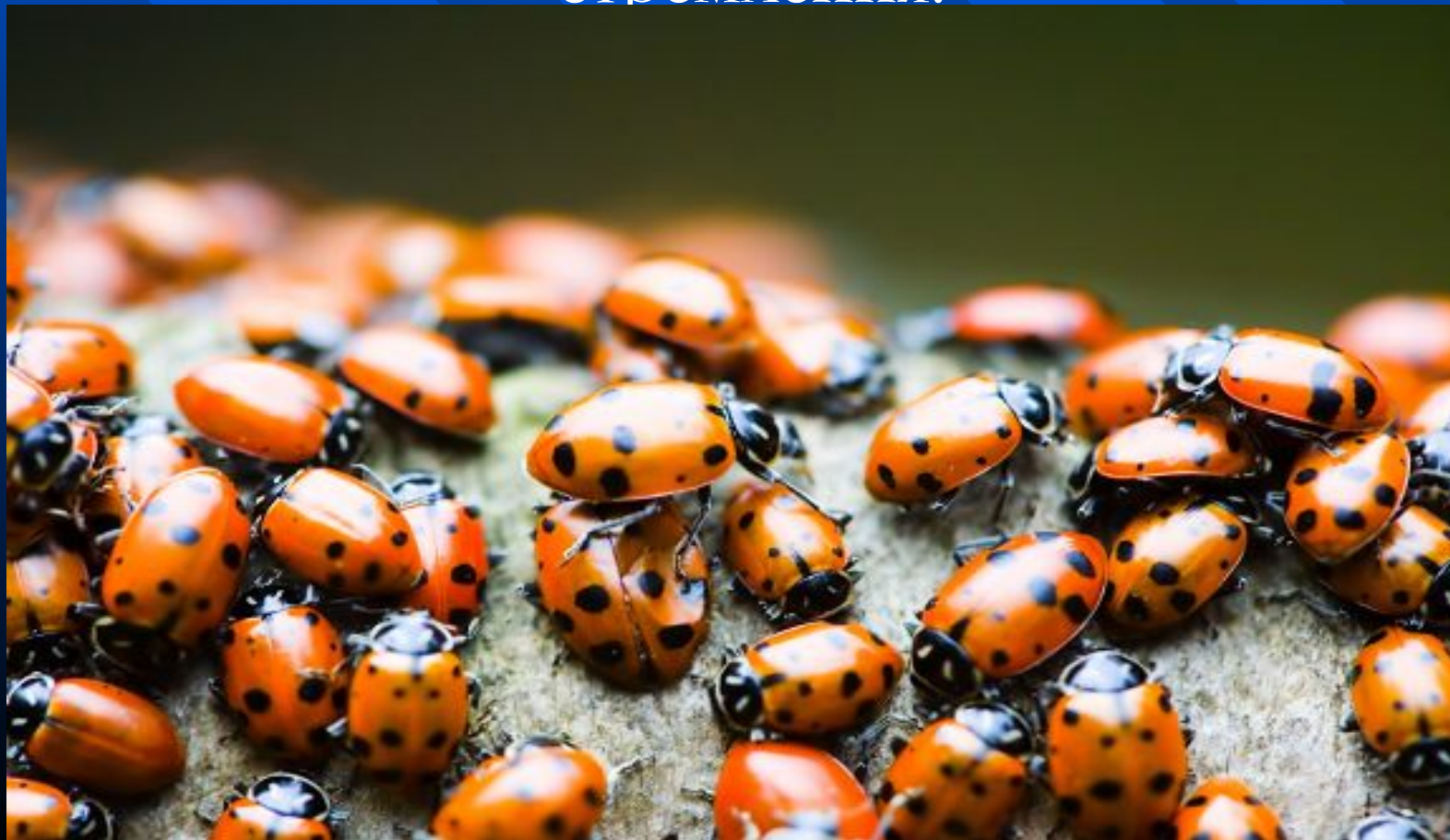
Чувство

неполноценности

— это чувство, возникающее в связи с переживанием собственной социальной или психологической несостоятельности. Оно возникает из ощущения дефектности или несовершенства в любой жизненной сфере.



Социальный интерес (или чувство общности), по Адлеру, включает в себя стремление к кооперации, к идентификации с группой, к проявлению эмпатии и другие социально значимые стремления.



Стремление к превосходству никогда не исчезает, и фактически, именно оно, с точки зрения Альфреда Адлера, формирует разум и психику человека.



- Преступность, депрессивность, бессонница, неврозы — всё это - следствие *комплекса превосходства* (и его оборотной стороны — *комплекса неполноценности*)



Тем не менее,
человек является единым
и самосогласующимся
организмом,
а потому способен к
осознанию своих
конфликтов и
конструктивному
изменению,
а значит способен
совершенствовать себя
и окружающий мир.

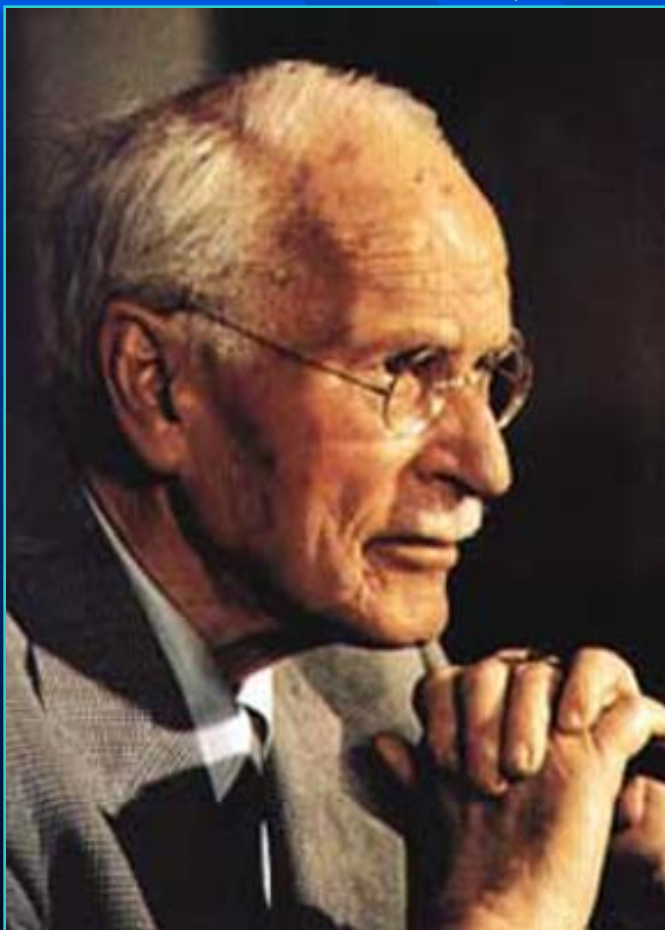


Первопричиной же личности — той первопричиной, которая определяет и жизненный стиль, и развитие социального интереса, и сами цели жизни, а также способы их достижения, в теории Альфреда Адлера является *креативное «Я»*.



Карл Густав Юнг

(1875 -1961)



Мир, в который мы пришли, не только грубый и жестокий, но и божественно прекрасный. Что берет верх — смысл или бессмысленность — зависит от темперамента.

Если бессмысленность, то жизнь чем дальше, тем больше начинает постепенно терять всякое значение. Но мне кажется, это не так. Возможно, как всегда бывает с метафизическими вопросами, правда и там, и там: в жизни есть и то и другое — и смысл и бессмысленность, жизнь имеет смысл, и жизнь смысла не имеет.

Я хочу надеяться, что смысл выиграет эту битву.

*Карл Густав Юнг
«Воспоминания, сновидения,
размышления»*

Основатель «Аналитической психологии»

Основные идеи:

- Личностное развитие – это процесс *индивидуации*
- Каждый человек проходит 2 этапа индивидуации

ПЕРВЫЙ этап

(от рождения – приблизительно до 40 лет)
связан с приспособлением к социуму и
получил название

«СОЦИАЛИЗАЦИЯ»

*На этой стадии у человека формируются две
важнейшие подструктуры его личности:*

1 – Ego (самосознание), и

2 - Persona

(«маска», то как мы представляем себя другим)

Маска или Персона (Persona)

— это **архетип**, или **социальная роль**, которую человек играет, выполняя требования, обращённые к нему со стороны общества.

Это публичное лицо личности, воспринимаемое окружающими, зачастую оно прячет истинную суть личности человека



Те качества, которые обществом не принимаются, человек в ходе социализации вытесняет, и они формируют его индивидуальное бессознательное, или «Тень»

Тень – это не обязательно «плохая» часть личности человека.

Это ее неосознаваемая часть.

В ней могут содержаться все те качества, которые мешали человеку приспособиться к своему социуму



ВТОРОЙ этап (приблизительно от 40 лет и старше)
– собственно «индивидуация»



это **возможность**, на основе решимости и глубокой рефлексии, постепенного осознания всех граней и сторон своей психики и личности.

Здесь происходит активное взаимодействие между *индивидуальным* и *коллективным* бессознательным.