

Российский государственный социальный университет



ПСИХОЛОГИЯ

Преподаватель –

Цыганкова Мария Николаевна

www.ps-rgsu.narod.ru

Темперамент и характер

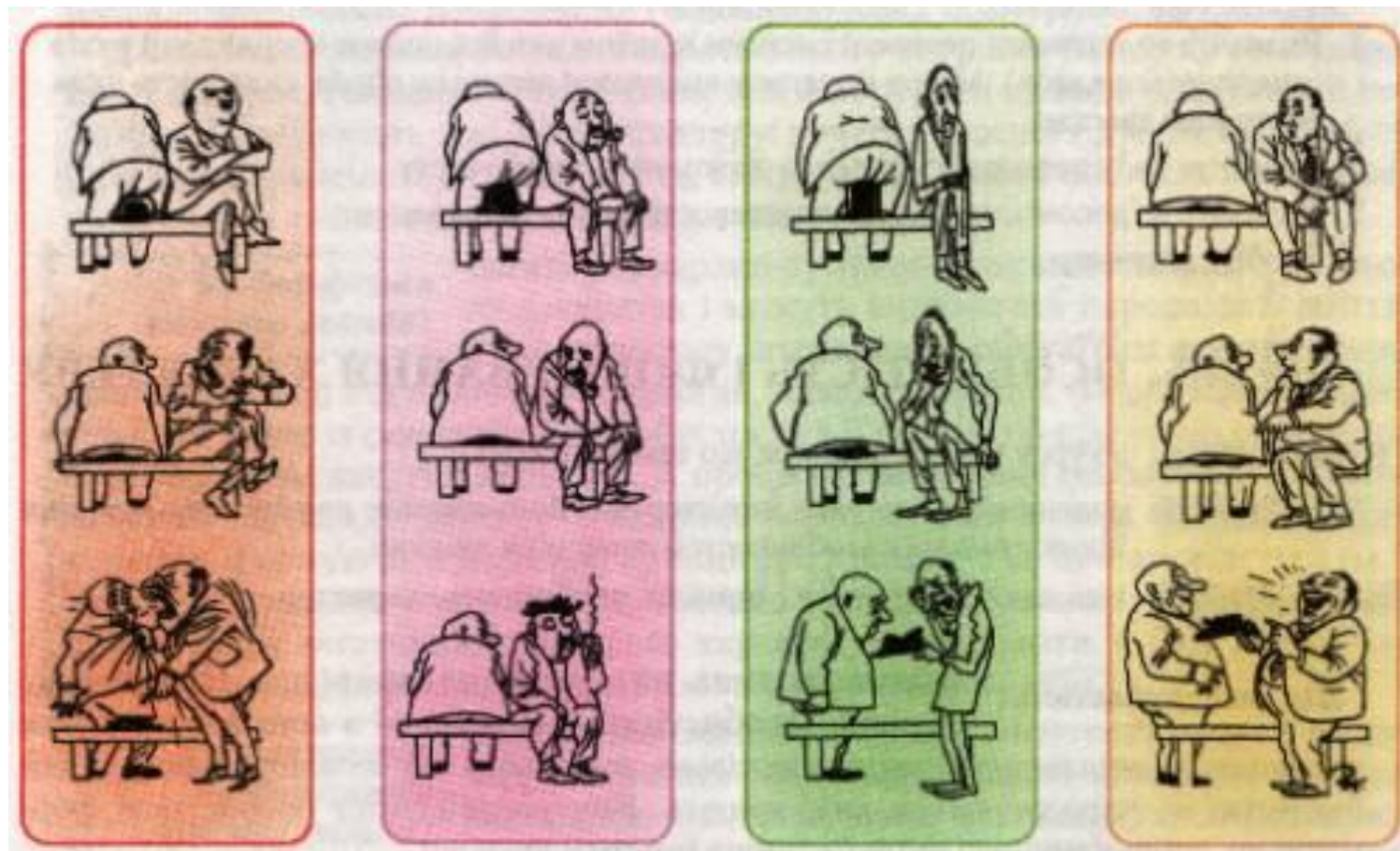


Физиологические основы темперамента

- **И. П. Павлов, изучая особенности выработки условных рефлексов у собак, обратил внимание на индивидуальные различия в их поведении и в протекании условно-рефлекторной деятельности.**
- **Эти различия проявлялись прежде всего в таких аспектах поведения, как скорость и точность образования условных рефлексов, а также в особенностях их затихания. Это обстоятельство дало возможность выдвинуть гипотезу о том, что указанные различия не могут быть объяснены только разнообразием экспериментальных ситуаций и что в их основе лежат некоторые фундаментальные свойства нервных процессов. По мнению Павлова, к этим свойствам относятся сила возбуждения, торможения, их уравновешенность и**

ТИПЫ ТЕМПЕРАМЕНТА

- По мнению Павлова, существует четыре основных типа нервной системы, которые близки к типам темперамента, выделенным Гиппократом. Из-за различий в проявлении силы нервных процессов различаются сильные и слабые типы, которые, в свою очередь, могут подразделяться на уравновешенные и неуравновешенные. При этом неуравновешенный тип характеризуется преобладанием возбуждения над торможением. И наконец, сильные уравновешенные типы делятся на подвижные и инертные.
- Таким образом, под типом нервной системы Павлов понимал врожденные и относительно слабо подверженные изменениям под воздействием окружения и воспитания свойства нервной системы. Эти свойства нервной системы образуют физиологическую основу темперамента, который является психическим проявлением общего типа нервной системы.
- Выделенные Павловым типы нервной системы не только по количеству, но и по основным характеристикам соответствуют четырем классическим типам темперамента, названия которым



- Сильный, уравновешенный, подвижный тип — **сангвиник**;
- сильный, уравновешенный, инертный тип — **флегматик**;
- сильный, неуравновешенный тип с преобладанием возбуждения — **холерик**;
- слабый тип — **меланхолик**.

ХАРАКТЕР

- На основе темперамента в процессе развития человека и становления его личности формируется его характер (от греч. **charakter** — печать, чеканка).
- В психологии понятие «характер» означает **совокупность индивидуальных психических свойств, складывающихся в деятельности и проявляющихся в типичных для данного человека способах деятельности и формах поведения.**

АКЦЕНТУАЦИИ ХАРАКТЕРА

- **Понятие «акцентуации» было введено в психологию К.Леонгардом, который предположил наличие основных и дополнительных черт личности.**
- Основные черт значительно меньше, но они являются стержнем личности, определяют ее развитие, адаптацию и психическое здоровье. При чрезмерной выраженности основных черт, они не только накладывают отпечаток на личность в целом, но и при неблагоприятных обстоятельствах могут деформировать структуру личности и нарушить социальную адаптацию, причем обнаруживается избирательная уязвимость в отношении одних психогенных воздействий при сохранении хорошей устойчивости к другим.

ТИПЫ АКЦЕНТУАЦИЙ

К темпераменту, как природному образованию, Леонгардом были отнесены типы:

- **гипертимный** — желание деятельности, погоня за переживаниями, оптимизм, ориентированность на удачу
- **дистимический** — заторможенность, подчеркивание этических сторон, переживания и опасения, ориентированность на неудачи
- **аффективно-лабильный** — взаимная компенсация черт, ориентированность на различные эталоны
- **аффективно-экзальтированный** — воодушевление, возвышенные чувства, возведение эмоций в культ
- **тревожный** — боязливость, робость, покорность
- **эмотивный** — мягкосердечие, боязливость, сострадание

ТИПЫ АКЦЕНТУАЦИЙ

К характеру, как социально обусловленному образованию:

- **демонстративный** — самоуверенность, тщеславие, хвастовство, ложь, лесть, ориентированность на собственное Я как на эталон
- **педантичный** — нерешительность, совестливость, ипохондрия, боязнь несоответствия Я идеалам
- **застревающий** — подозрительность, обидчивость, тщеславие, переход от подъема к отчаянию
- **возбудимый** — вспыльчивость,

ТИПЫ АКЦЕНТУАЦИЙ

- К личностному уровню были отнесены
ТИПЫ:
- **Экстравертированный** - человек, ориентирующийся на внешние, «объективные» стимулы, восприимчивый к влиянию среды и заинтересованный в нём.
- **интровертированный**— ориентирован на свои «субъективные» представления, мало подвержен внешнему влиянию и не заинтересован в нём.

ТИПОЛОГИЯ А. Е. Личко

- Еще на заре учения о психопатиях возникла проблема отграничения их от крайних вариантов нормы. В. М. Бехтерев (1886) упоминал о «переходных состояниях между психопатией и нормальным состоянием». П.Б. Ганнушкин выделяет три критерия психопатий – тотальность, относительная стабильность характера и социальная дезадаптация. В случае акцентуаций эти критерии не соблюдаются, или соблюдаются относительно и частично.
- А.Е.Личко – отечественный ученый, который, переосмыслив понятие акцентуаций и типологию К.Леонгарда, предложил свою типологию, которая терминологически оттачивается от классификации психопатий П

1. Гипертимный тип

- отличается неугомонностью, шумливостью, подвижностью, общительностью, склонностью к озорству, неусидчивостью, приподнятым настроением. Им свойственна переоценка собственной личности, подчас асоциальны



2. Психастенический тип акцентуации

- выражается в повышенном самоанализе и самобичевании, робости, тревожной мнительности, «умственной жвачке», навязчивых страхах, моторной неловкости и нере



3. Шизоидный тип

- **свойственны раздвоенность, замкнутость (аутизм), эмоциональная холодность, трудности в межличностных отношениях, склонность к вычурной фантазии, символике, «философской интоксикации». В качестве «коммуникативного допинга» используется алкоголь. Шизоиды обнаруживают неуклюжесть и**



4. Эпилептоидный тип акцентуации



- Злобная гневность и жестокость сочетаются с бережливостью, педантизмом и аккуратностью, повышенной ревнивостью, стремлением к властвованию.

Алкогольное опьянение усиливает агрессию и сопровождается беспамятством, садомазохистскими

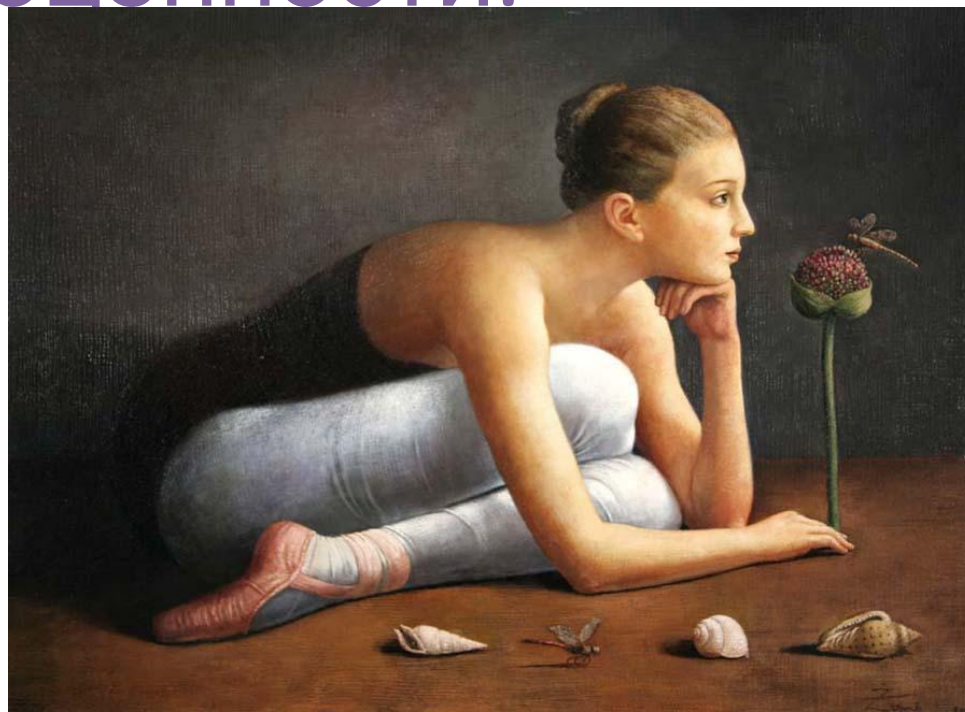
6. Лабильный тип

- Главной чертой является крайняя неустойчивость настроения, меняющегося от ничтожного повода. Это «люди настроения в данный момент», чуткие к знакам внимания, привязанные к родным и близким. У лабильных циклоидов фаза упадка короче (1-2 дня).



7. Сензитивный тип

- отличается впечатлительностью, тягой к интеллектуально-эстетическим увлечениям, переживанием своей неполноценности.



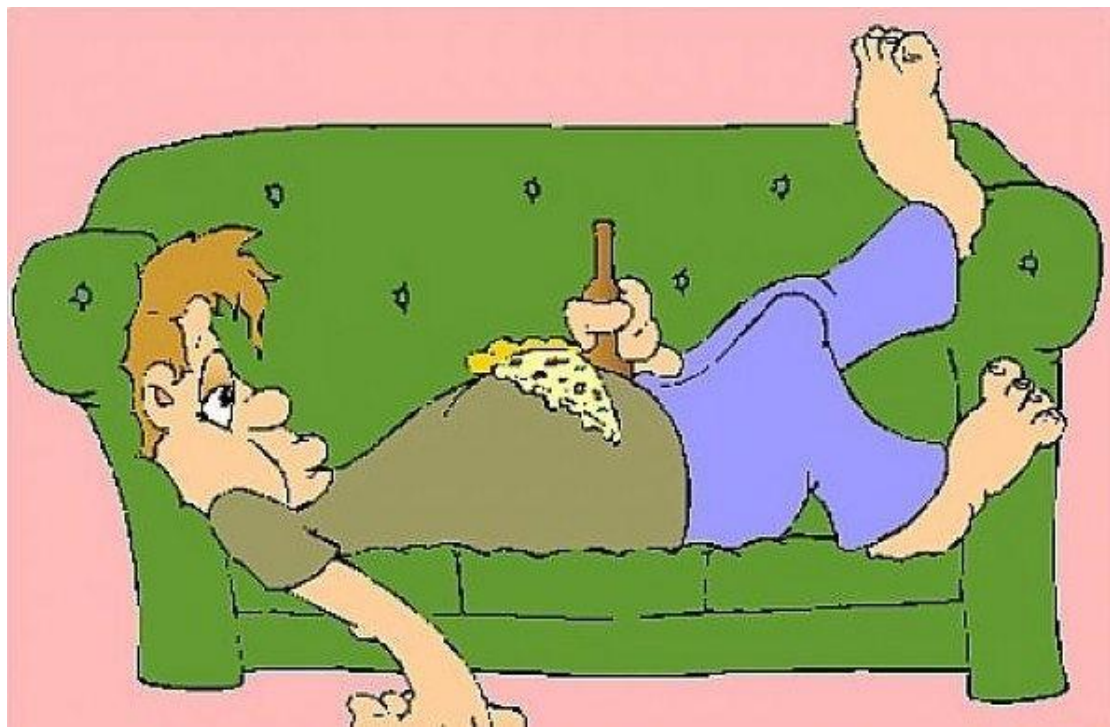
8. Астеноневротический тип

- проявляется капризностью, раздражительностью, плохим сном и аппетитом, ипохондрией.



9. Неустойчивый тип

- характеризуется легкой подчиняемостью, безынициативностью. Эти лица часто попадают в сомнительные компании, склонны к отклоняющемуся (делинквентному) поведению, азартным играм, удовольствиям, праздному безделью.



10. Паранойяльная акцентуация

- характеризуется чрезмерной подозрительностью, напряженностью, недоверчивостью, склонностью к образованию сверхценных идей.



11. Истероидный тип

- отличается эгоцентризмом, стремлением во что бы то ни стало обратить на себя внимание, любит выслушивать только похвалу в свой адрес, часто претендуя на роль лидера. Однако чувства их неглубоки, воля ослаблена, авторитет невысок, тем более, что они склонны к патологическому фантазированию и лжи. Если на первое место выступает стремление вызвать удивление и почитание, а также демонстративность поступков, то можно говорить о демонстративной разновидности этого типа акцентуации. Во всех поступках такого типа наблюдается явная наигранность, неестественность, и позёрство, даже в интимной сфере.



12. КОНФОРМНЫЙ ТИП акцентуации



- характеризуется растворением личности в окружающих. Эти лица мимикрируют под любое окружение, поэтому, попав в хороший микросоциальный коллектив, они могут стать исполнительными работниками, а в ином случае - нарушать нормы поведения (например, «за компанию» сбиваются)

Степени акцентуаций.

- В зависимости от степени выраженности выделено две степени акцентуации характера: явная и скрытая (Личко; Александров; 1973).
- **Явная акцентуация:** эта степень акцентуации относится к крайним вариантам нормы. Она отличается наличием довольно постоянных черт определенного типа характера. В подростковом возрасте особенности характера часто заостряются, а при действии психогенных факторов, адресующихся к "месту наименьшего сопротивления", могут наступать временные нарушения адаптации, отклонения в поведении. При повзрослении особенности характера остаются достаточно выраженными, но компенсируются и

Степени акцентуаций.

- **Скрытая акцентуация.** Эта степень должна быть отнесена не к крайним, а к обычным вариантам нормы. В обыденных, привычных условиях, черты определенного типа характера выражены слабо или не проявляются совсем. Однако черты того или иного типа могут ярко, порой неожиданно, выявиться под влиянием тех ситуаций и психических травм, которые предъявляют повышенные требования к "месту наименьшего сопротивления". Однако это, как правило, не приводит к заметной социальной дезадаптации.

Задание

для самостоятельной работы

- **Рефераты:**
- Типология темпераментов на основе особенностей телосложения по Э. Кречмеру.
- Характер и его взаимосвязь с темпераментом.
- Сравнение акцентуаций характера по типологиям К.Леонгарда и А.Е. Личко.
- Примеры акцентуированных личностей (из художественной литературы или СМИ).
- Связь акцентуаций характера с девиантным

Лабораторная работа

Пройти тестирования и подготовить отчеты-самоанализы в письменной форме

1. Личностный опросник Айзенка :

[Тест http://www.psyline.ru/leongard.htm](http://www.psyline.ru/leongard.htm)

2. Характерологический опросник К. Леонгарда:

<http://mirtestoff.ru/test/ayzenk.php> (вариант Б)



Спасибо за