

**ТЕМА: ТЕОРИИ ПАМЯТИ.  
ПАМЯТЬ  
И  
ДЕЯТЕЛЬНОСТЬ.**



## Вопросы:

1. Ассоциативная теория памяти. Виды ассоциаций. Опыты Эббингауза.
2. Генетическая теория памяти П.П.Блонского.
3. Теория памяти как системы в когнитивной психологии ( по Р.Аткинсону и Р. Шиффрину):
  - 3.1. сенсорный регистр, его характеристики. Иконическая и эхоическая память;
  - 3.2. кратковременная память, её характеристики. Буфер повторения, его функционирование. U-образная кривая. Эффекты первичности и недавности;
  - 3.3. долговременная память, ее характеристики;



4. Деятельностная концепция памяти. Исследования произвольного и непроизвольного запоминания (по работам П.В. Зинченко, А.А.Смирнова).
5. Социологическое направление в психологии памяти (П. Жане, Р.Бартлетт, Л.С.Выготский, А.Н.Леонтьев). Память как высшая психическая функция. «Параллелограмм» памяти.



## Литература:

- ? 1.Общая психология: учебное пособие / Л.А. Вайнштейн и др. – Мн.,2005. – Гл.6.
- ? 2.Козубовский В.М. Общая психология: познавательные процессы: учебное пособие.- Мн.,2008. – Гл.5.
- ? 3.Лобанов А.П. Когнитивная психология: учебное пособие. – Мн.,2008.- Гл.5.
- ? 4.Маклаков А.Г. Общая психология. - СПб.,2000. – Гл.10.
- ? 5.Нуркова В.В., Березанская Н.Б. Психология: учебник. – М.,2004. – Гл.8.
- ? 6.Психология памяти/ Т.К. Комарова. – Гродно, 2006.



# 1. АССОЦИАТИВНАЯ ТЕОРИЯ ПАМЯТИ. ВИДЫ АССОЦИАЦИЙ. ОПЫТЫ ЭББИНГАУЗА.

Теории памяти:



**непсихологические:**

- физическая
- физиологическая
- химическая
- голографическая



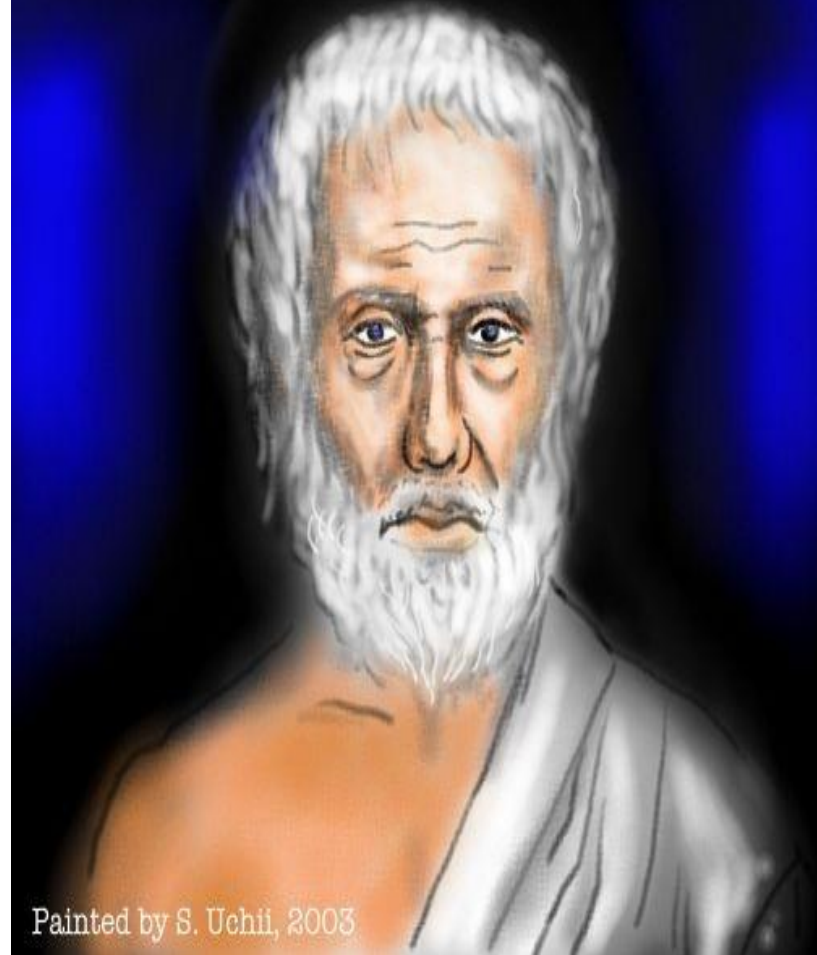
**психологические:**



# АССОЦИАТИВНАЯ ТЕОРИЯ ПАМЯТИ

Понятие **“ассоциация”** было введено в научный оборот еще **Аристотелем**, который пытался вывести принципы, по которым представления человека **“связываются”** друг с другом.

Aristotle (384-322 BC)



В XVII веке возникла ассоциативная теория памяти, которая активно разрабатывалась в XVIII и XIX веках в Англии и Германии.



## Основной постулат:

если определенные психические образования возникли в сознании одновременно или непосредственно друг за другом, то между ними устанавливается ассоциативная связь и повторное появление какого-либо из элементов этой связи вызывает появление в сознании представления о другом ее элементе.





## УСЛОВИЯ ВОЗНИКНОВЕНИЯ АССОЦИАЦИЙ (ПРОСТЫЕ АССОЦИАЦИИ):

- ? *1. смежности объектов в пространстве или времени* (например, «дом стоит на берегу Немана»);
- ? *2. сходству объектов* («прекрасна как ангел небесный, как демон коварна и зла»);
- ? *3. контрасту объектов* («Толстый и тонкий»)(А.П.Чехов).



**Сложные ассоциации** - это когда  
связь между объектом-стимулом и  
объектом-средством является не внешней,  
а внутренней логической.

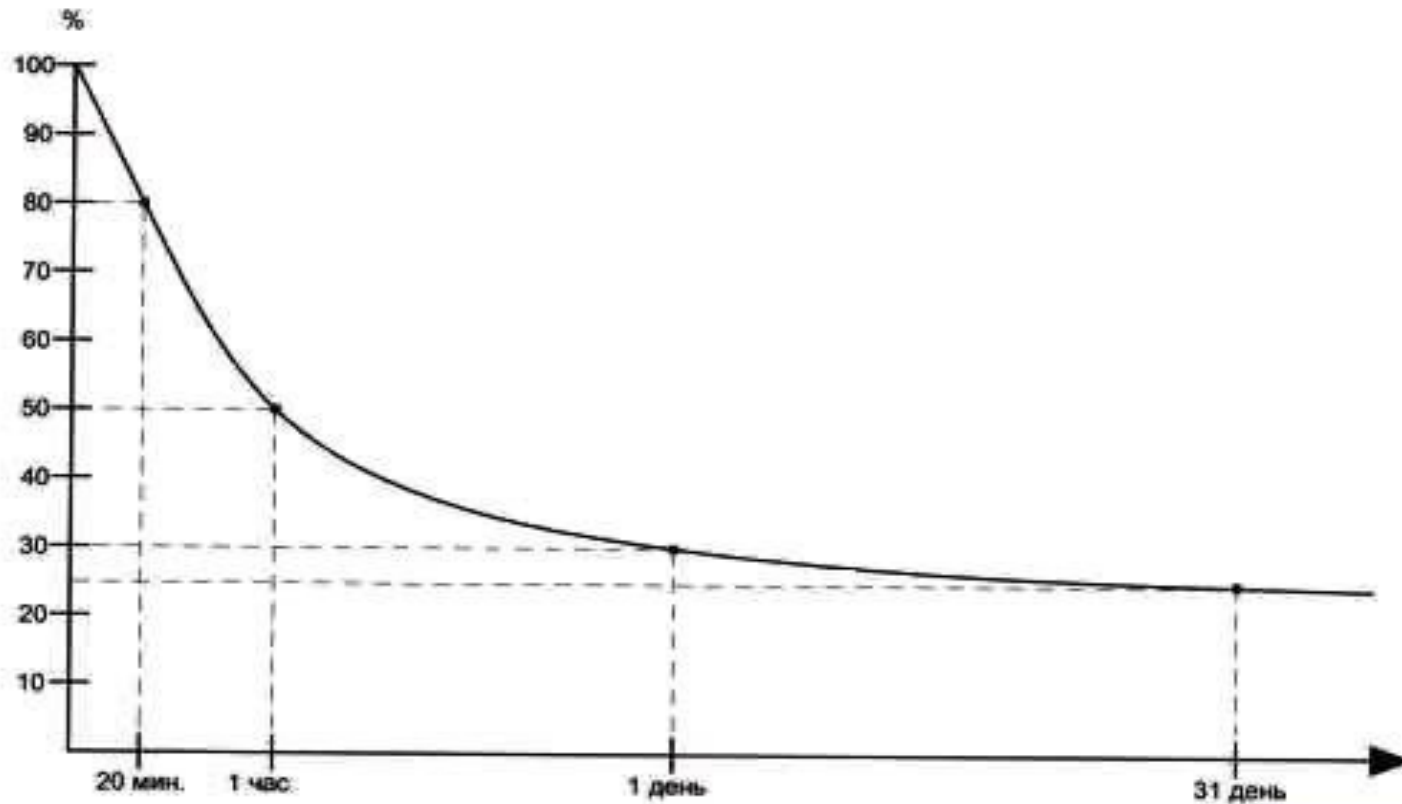


## Сложные ассоциация разделяются:

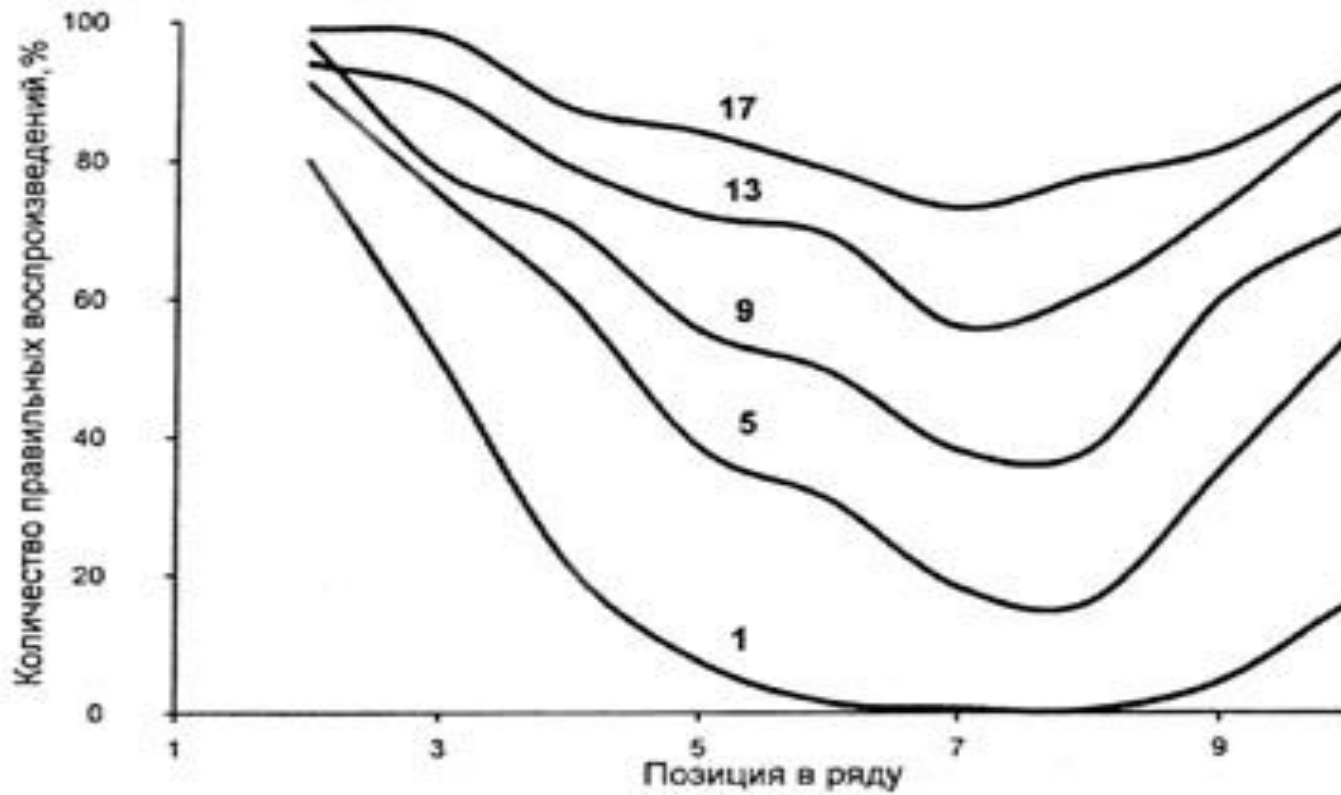
- ? **1.по функции** (топор - рубить, ручка – писать);
- ? **2.по типу “вид - род”** ( ромашка – цветы, собака – животные);
- ? **3.по типу “часть - целое”** (дисплей – компьютер, волны – море);
- ? **4.предикативные** (ель – зеленая, змея – ядовитая);
- ? **5.речедвигательные штампы** (« а и б сидели на трубе...»), то есть фразы, которые существуют как речевые стереотипы, штампы, легко воспроизводимые в памяти.



# Кривая запоминания Эббингауза



# U-ОБРАЗНАЯ КРИВАЯ ИЛИ ЭФФЕКТ КРАЯ



## 2. ГЕНЕТИЧЕСКАЯ ТЕОРИЯ ПАМЯТИ П.П. Блонского.



# Генетическая классификация видов памяти:

**моторная память**  
(сочетательный рефлекс в моторной  
сфере)



**аффективная память** (для  
формирования реакции служит  
эмоция)



**образная память**



**логическая память**

### 3. ТЕОРИЯ ПАМЯТИ КАК СИСТЕМЫ В КОГНИТИВНОЙ ПСИХОЛОГИИ ( по Р.Аткинсону и Р. Шиффрину):

#### Структурные модели памяти

1890 год работа У.Джеймса

“Принципы психологии” –

положено начало

**множественной**

(двойственной)

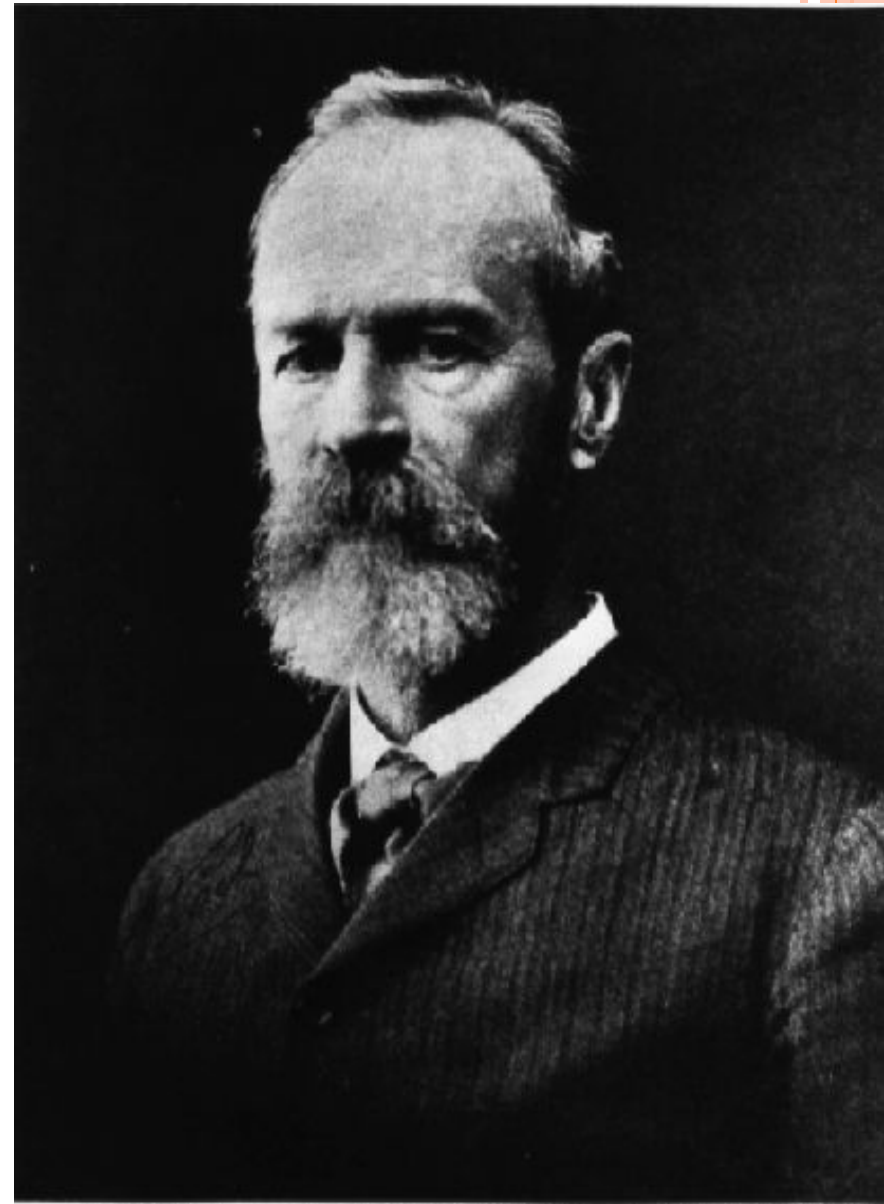
трактовке памяти.

**Множественная память**

- система, состоящая из

первичной и вторичной

памяти.





## **Множественная память состоит из:**

***1.первичной памяти*** –она преходяща, ее содержание составляют впечатления, непосредственно представленные в сознании, которые быстро стираются.

***2.вторичной памяти*** - хранилище постоянных знаний человека, которые могут воспроизводиться им.



“Отец “ кибернетики  
**Винер** в 1948 году  
**разделил память на:**

- текущую
- постоянную

Эта идея была подхвачена  
психологами и  
зафиксирована в понятиях:

- “кратковременная память”
- “долговременная память”



В **1965** году Во и Норман предложили одну из первых **структурных моделей памяти**.

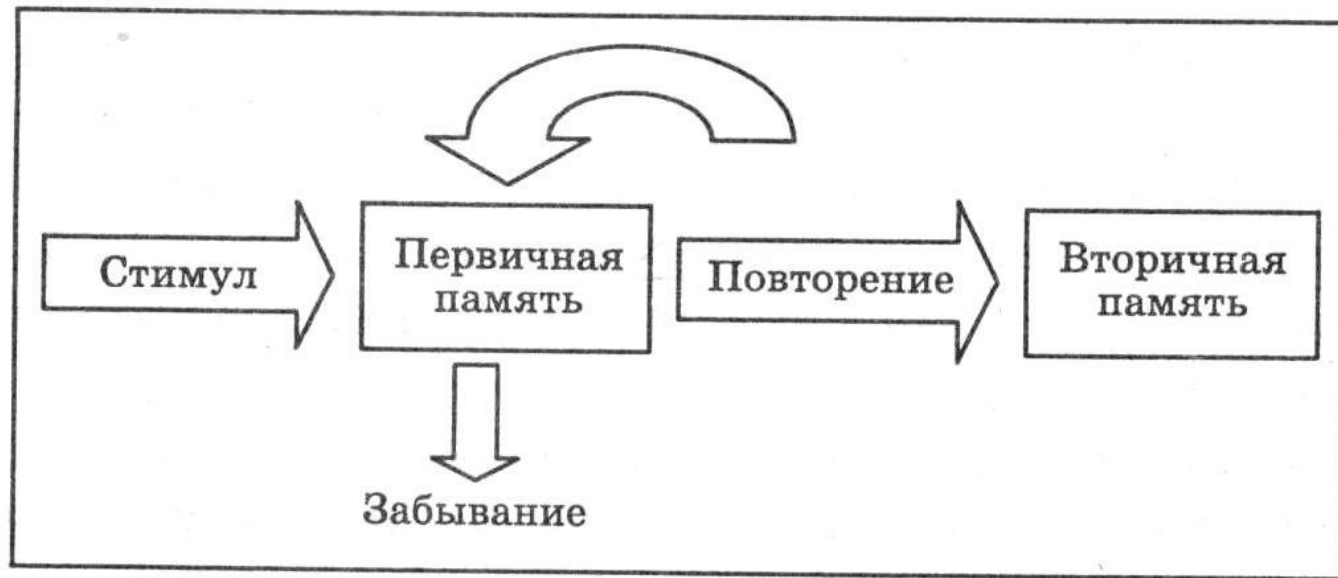


Рис. 39. Модель систем памяти Во и Нормана (по Р. Солсо)

В этой модели памяти **информация из первичной памяти** теряется потому, что она вытесняется вновь поступающей информацией.



## **3.1. СЕНСОРНЫЙ РЕГИСТР, ЕГО ХАРАКТЕРИСТИКИ.**

### **ИКОНИЧЕСКАЯ И ЭХОИЧЕСКАЯ ПАМЯТЬ;**

## **Модель памяти Р.Аткинсона и Р.Шиффрина**

**Память** - динамическая многоуровневая система, которая имеет четко зафиксированную структуру и меняющиеся способы управления.

### **Структуру памяти:**

- 1.сенсорный регистр (мгновенная память, сенсорная память)**
- 2.кратковременная**
- 3.долговременная память.**



## СЕНСОРНЫЙ РЕГИСТР -

эта система операций преобразования информации, поступающей на органы чувств человека.

*Сенсорный регистр* представляет собой несколько ультракратковременных хранилищ сенсорной информации, работа которых осуществляется как бы автоматически.



# **ХАРАКТЕРИСТИКИ ХРАНИЛИЩ СЕНСОРНОЙ ИНФОРМАЦИИ:**

**1.хранилища модально специфичны**

*Виды хранилищ информации:*

**1.мгновенной зрительной памяти (иконическая  
память)**

**2. мгновенной слуховой памяти (эхоическая память)**



**2. объем** каждого модально специфического хранилища в сенсорном регистре очень мал (0,25 – 0,5 сек.)

**3. селекция информации** - является отбор информации под влиянием внешней инструкции или самоинструкции, особенностей объекта, потребностей человека, его мотивации, эмоционального состояния и т.п.



## **3.2. КРАТКОВРЕМЕННАЯ ПАМЯТЬ, ЕЁ ХАРАКТЕРИСТИКИ. БУФЕР ПОВТОРЕНИЯ, ЕГО ФУНКЦИОНИРОВАНИЕ. U-ОБРАЗНАЯ КРИВАЯ. ЭФФЕКТЫ ПЕРВИЧНОСТИ И НЕДАВНОСТИ;**

**Кратковременная память** — это подсистема памяти, обеспечивающая оперативное удержание и преобразование информации, поступающей из сенсорного регистра и долговременной памяти.





## **ХАРАКТЕРИСТИКИ КРАТКОВРЕМЕННОЙ ПАМЯТИ:**

- 1. Информация в хранилище кратковременной памяти (КВХ) имеет *определенную модальность*.**
- 2. *ограниченный объем* КВХ (число Миллера  $7 \pm 2$ )**
- 3. время хранения информации в КВХ составляет *от 20 до 30* секунд.**
- 4. повторение информации способствует её удержанию в КВХ на время.**



**5.** Извлечение информации из КВХ осуществляется *быстро* и *точно*.

**6.** Механизма забывания заключается в вытеснении или замещении ранее поступившей информации вновь поступающей.



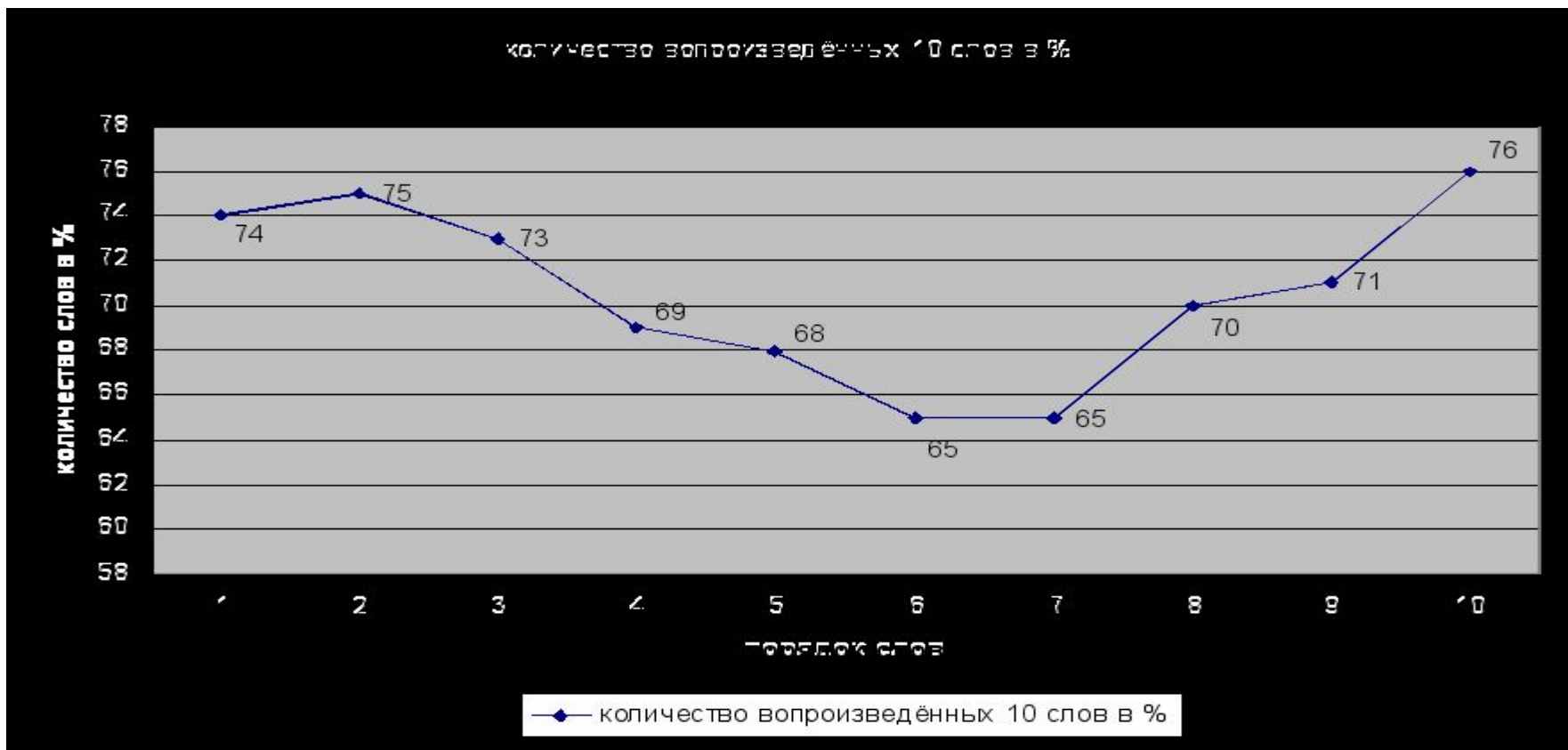
Для объяснения механизма процесса повторения *Р.Аткинсон* и *Р.Шиффрин* ввели понятие «буфер повторения» («буферная память»).

**Буфер повторения** – это резервуар памяти, вмещающий ограниченное число элементов информации.



# МЕТОДИКА СВОБОДНОГО ВОСПРОИЗВЕДЕНИЯ

## U-образная кривая припоминания.



**эффект первичности** — припоминания  
нескольких первых слов из списка

**эффект недавности** — припоминания  
нескольких последних слов

***Вывод:*** запоминание информации  
является функцией времени пребывания  
её в буфере повторения.



**Кодирование** - дополнение запоминаемой информации другой информацией, уже имеющейся в долговременной памяти человека.

**Виды кодирования:**



1. Образное

2. Вербальное



### 3.3. ДОЛГОВРЕМЕННАЯ ПАМЯТЬ, ЕЕ ХАРАКТЕРИСТИКИ.

**Долговременная память (ДВХ)** – это подсистема памяти, обеспечивающая продолжительное хранение информации.

**Хранилища ДВХ:**

1. сенсорной модальности

2. не связанные ни с одной модальностью

## **СПОСОБЫ УПРАВЛЕНИЯ ДОЛГОВРЕМЕННОЙ ПАМЯТЬЮ:**

**1. Перцептивное кодирование** – привлечение сенсорной информации, на основе которой формируются чувственные образы предметов и явлений.

**2. Концептуальное кодирование** – когда вводится слово или фраза, ассоциирующаяся с запоминаемой информацией по смыслу





**Фрейм** - совокупность различных перцептивных кодов для слова или объекта, соответствующий определенному концептуальному коду.



## **4. ДЕЯТЕЛЬНОСТНАЯ КОНЦЕПЦИЯ ПАМЯТИ. ИССЛЕДОВАНИЯ ПРОИЗВОЛЬНОГО И НЕПРОИЗВОЛЬНОГО ЗАПОМИНАНИЯ (ПО РАБОТАМ П.В. ЗИНЧЕНКО, А.А. СМИРНОВА).**

**Память** (по П.Жане) - действие, формирующееся в процессе социального развития, изобретенное людьми в ходе прогресса и коренным образом отличающееся от автоматического повторения



**Запоминание** – процесс запечатления и последующего сохранения воспринятой информации.

*По степени активности принято выделять два вида запоминания:*

- 1.непреднамеренное (непроизвольное)
- 2.преднамеренное (произвольное).



**Главная особенность преднамеренного запоминания** – это проявление волевых усилий в виде постановки задачи на запоминание.

Для того чтобы **запомнить** как можно лучше материал, надо обязательно поставить **цель**.

Большое значение **при заучивании** имеет не только постановка общей задачи, но и постановка **частных, специальных задач**.





По мнению  
**С.Л.Рубинштейна,**  
запоминание очень сильно  
зависит от характера  
**деятельности,** в ходе  
которого оно совершается.



## **П.И.Зинченко**

убедительно доказал, что установка на запоминание не является сама по себе решающей для эффективности процесса запоминания.





**А.А.Смирнов** доказал,  
что произвольное  
запоминание может быть  
продуктивнее, чем  
преднамеренное.



# ЭКСПЕРИМЕНТ А.А.СМИРНОВА.

«мой брат *учит* китайский язык»

И

«надо *учитЬся* писать краткими фразами»





**Вывод:** запоминание, включенное в какую-нибудь деятельность, оказывается наиболее эффективным, поскольку оказывается в зависимости от деятельности, в ходе которой оно совершается.



**5. СОЦИОЛОГИЧЕСКОЕ НАПРАВЛЕНИЕ В ПСИХОЛОГИИ ПАМЯТИ (Р. БАРТЛЕТТ, Л.С. ВYGOTСКИЙ, А.Н. ЛЕОНТЬЕВ). ПАМЯТЬ КАК ВЫСШАЯ ПСИХИЧЕСКАЯ ФУНКЦИЯ. «ПАРАЛЛЕЛОГРАММ» ПАМЯТИ.**

В исследованиях П. Жане, Л.С. Выготского, А.Р. Лурии, А.Н. Леонтьева, Ф.Бартлетта процессы памяти начинают толковаться как социальная форма поведения, специфическое социально управляемое действие.





**Ф.Бартлетт в своих  
исследованиях  
использовал прием  
последовательного  
припоминания.**



## **Бартлетт описал характерные особенности реконструкции материала при воспроизведении:**

- ? 1. тенденция опускать побочные детали
- ? 2. неточности относительно расположения предметов;
- ? 3. тенденция помещать один или два предмета посредине и опускать остальные;
- ? 4. забывание свойств предметов - цветов, форм, размеров и т.д.



- ? **Воспроизведение** представляет собой не репродукцию, а реконструкцию материала.
- ? **Запоминаемый и воспроизведенный материал** включается в общую систему и содержит элемент обобщения, основанного на прошлом опыте.





**Л.С. Выготский и А.Р. Лурия** в истории исследования памяти применяют принцип сравнительно-генетического исследования.



? *Общий принцип развития памяти* – переход от эволюции биологической к эволюции исторической.

? **Л.С. Выготский** раскрывает проблематику социальности и опосредствования **натуральной памяти**, свойственной маленькому ребенку или примитивному человеку.





## **А.Н. Леонтьев**

анализирует природу  
высшей формы памяти в  
связи с общей  
исторической  
закономерностью  
развития человеческой  
трудовой деятельности.





## «ПАРАЛЛЕЛОГРАММ» ПАМЯТИ



Рис. 38. Параллелограмм развития памяти (по А.Н. Леонтьеву):  
а) дети 4–5 лет; б) дошкольники 6–7 лет; в) учащиеся 1–2 кл.;  
г) учащиеся 3–4 кл.; д) учащиеся 5–6 кл.; е) студенты

## ? «Параллелограмм развития памяти» :

начиная с дошкольного возраста темп развития запоминания с помощью внешних средств (в данном случае карточек) значительно превышает темп непосредственного запоминания.



**? Принцип «параллелограмма»**  
представляет собой выражение того  
общего закона, что развитие высших  
знаковых форм памяти идет по линии  
превращения внешне  
опосредствованного запоминания в  
запоминание внутренне  
опосредствованное.



Таким образом, в ходе становления памяти как ВПФ и в онтогенезе, и в социогенезе память становится:

**во-первых**, опосредствованной различным знаковыми системами (прежде всего речью),

**во-вторых**, произвольной и сознательно регулируемой.



**? Спасибо за внимание!!!!)))**

