

# **Лекция**

**Тема «Возникновение и  
развитие сознания человека»**

# План:

- Возникновение и развитие сознания.
- Трёхаспектная структура сознания: чувственная ткань, значение, личностный смысл.
- Природа человеческого сознания.
- Свойства сознания. (Характеристика разных школ и направлений).

## 1. Возникновение и развитие сознания.

**Сознание** - это высший уровень психического отражения объективной реальности, а также высший уровень саморегуляции, присущий только человеку как социальному существу.

### **Современная трактовка сознания:**

**Сознание** - это способность направлять свое внимание на предметы внешнего мира и одновременно сосредоточиваться на тех состояниях внутреннего духовного опыта, которые сопровождают это внимание; особое состояние человека, в котором ему одновременно доступен и мир и он сам.

Сознание является частью психики, ибо в ней происходят не только сознательные, но и подсознательные и бессознательные процессы. Сознательными называются такие психические явления и действия человека, которые проходят через его разум и волю, опосредуются ими, которые, следовательно, совершаются со знанием того, что он делает, мыслит или чувствует.

# Факторы, которые определяют возникновение и развитие сознания

Внешними детерминаторами сознания являются природа и общество. Сознание присуще лишь человеку, возникает и развивается лишь в условиях общественной жизни.

Однако оно обусловлено не только социалью. Внешняя действительность для животного — природа; для человека — природа и общество.

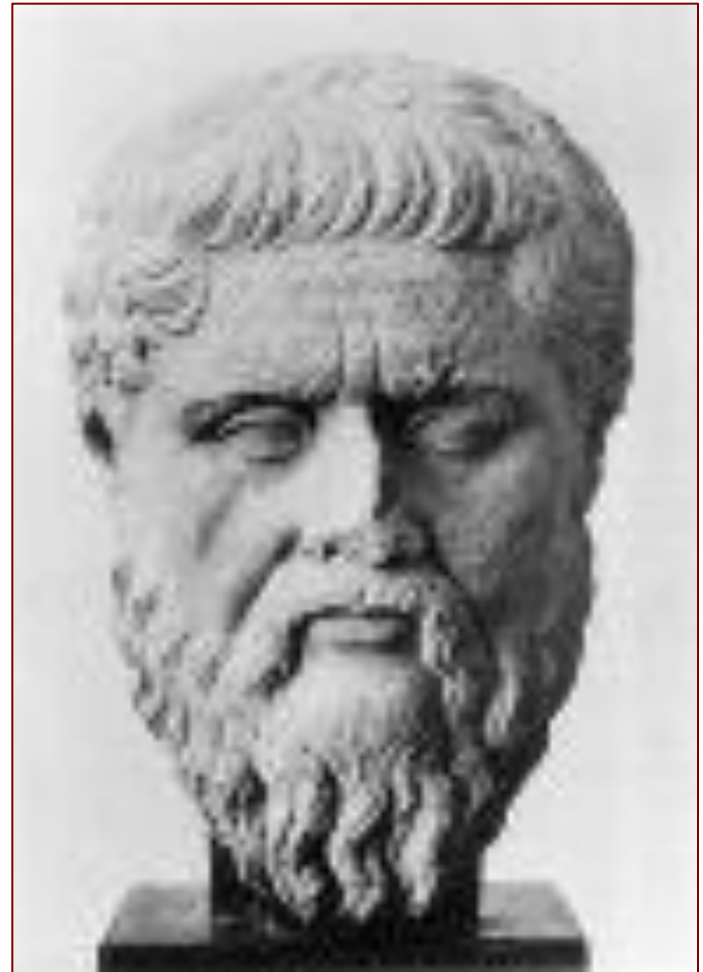
Поэтому сознание человека детерминировано внешними факторами двояко: явлениями и законами природы и общественных отношений.



# Платон (428-347 г. до н.э.)

древнегреч. философ-идеалист, ученик Сократа

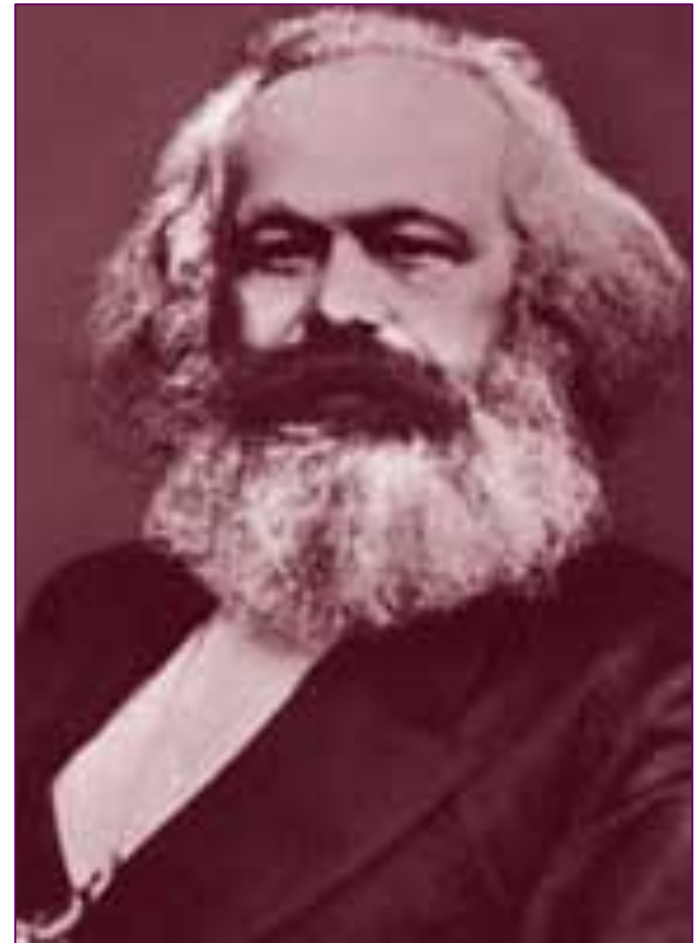
Сознание по Платону представляет собой совокупность сигналов, поступающих от органов чувств, его задачей является сравнение этих сигналов, установление сходства и различия между ними, противопоставление индивидуального и нахождение общего для приведения их к одной форме.



# Маркс Карл (1818-1883)

основатель научного коммунизма, диалектического и исторического материализма и научной политической экономии

- нельзя отделить сознание, мышление от материи, которая мыслит;
- сознание производно от материи, предельно просто и понятно.



# Фридрих Энгельс (1820-1895)

немецкий философ, социолог

- Сознание человека возникло в результате перехода наших предков к трудовой, производственной деятельности.
- Развитие сознания, развитие человеческой психики обуславливается ходом общественно-исторического процесса.
- Развитие это выражалось прежде всего в возникновении новых потребностей человека.
- Овладевая природой, человек научился владеть и собой.



# А.Н.Леонтьев (1903-1979)

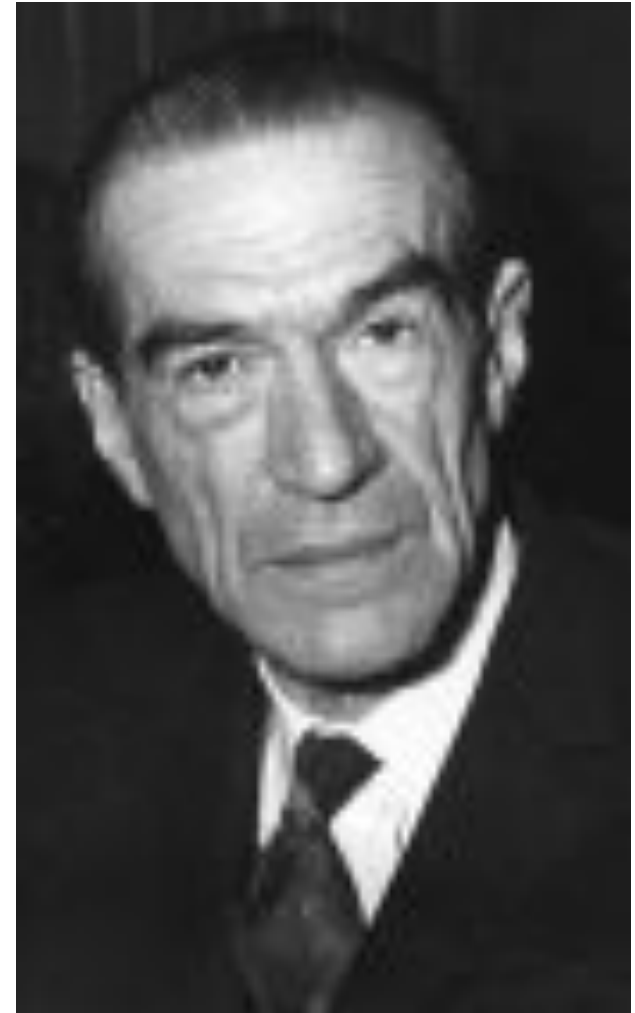
русский психолог

Леонтьев считал, что предпосылками возникновения сознания являются:

❖ Совместный труд

❖ Действие

❖ Язык





# Совместный труд

Совместный труд является главной предпосылкой возникновения сознания, включающий в себя разделение трудовых функций.

Одни члены группы осуществляют активность, которая ведет к непосредственному биологическому результату, например добывают животное для питания.

Другие же совершают, на первый взгляд, биологически бессмысленные действия, например изготавливают орудия охоты. Сами по себе орудия охоты - копья, луки и т.д. — не способны удовлетворить никакой биологической потребности, но выступают условием ее удовлетворения.

# Действи

е

Если обратиться к структуре деятельности, появляющейся у первобытного человека, то мы видим, что начинают обособляться виды активности, в которых **предмет** (изготовление копья) и **мотив** (утоление голода) не совпадают между собой. Такой структурный компонент деятельности А.Н. Леонтьев называет «действием». Действие направляется не напрямую на мотив, побудивший его деятельность, а на отличающуюся от мотива цель.

С возникновением целенаправленного действия складывается объективная необходимость и возможность сознания.

# Язы к

Другим важнейшим фактором, участвующим в формировании сознания, является **язык**. Причем язык человека коренным образом отличается от коммуникативных сигналов животных. Человеческий язык — истинный носитель сознания. Сам термин сознание включает в себя две составляющих: со — знание, т.е. совместное, общественное, универсальное знание.



Таким образом, «сознание обязано своим возникновением происходящему в труде выделению действий, познавательные результаты которых абстрагируются от живой целостности человеческой деятельности и идеализируются в форме языковых значений», — пишет А.Н. Леонтьев.



## 2.Трехаспектная структура сознания

Алексей Николаевич Леонтьев выделил три её составляющих:

❖ **Чувственная ткань сознания**

❖ **Значение**

❖ **Личностный смысл.**

## **Чувственная ткань сознания**

Чувственная ткань сознания **заключает в себе** чувственные впечатления, чувственные образы.

**Основная функция** чувственной ткани сознания заключается в создании «чувства реальности» внешнего мира: благодаря ей мир выступает для субъекта как существующий не в сознании, а вне его.

# Значени

**Значение** - это содержание, связываемое с тем или иным выражением (слова, предложения, знака и т. п.) некоторого языка.

Иначе говоря, это содержание слов, схем, карт, чертежей и т.п., которое понятно всем людям, говорящим на одном языке, принадлежащим к одной культуре или близким культурам, прошедшим сходный исторический путь.

В значениях обобщается, кристаллизуется и, тем самым, сохраняется для последующих поколений опыт человечества. Постигая мир значений, человек познает этот опыт, приобщается к нему и может внести в нее свой вклад. Значения, писал А.Н. Леонтьев, «преломляют мир в сознании человека... в значениях представлена преобразованная и свернутая в материи языка идеальная форма существования предметного мира, его свойств, связей и отношений, раскрытой совокупной общественной практикой».

Универсальным языком значений является язык искусства - музыки, танца, живописи, театра, язык архитектуры.

# Личностный

## СМЫСЛ

Личностный смысл отражает субъективную значимость тех или иных событий, явлений действительности к интересам, потребностям, мотивам человека. Он создает пристрастность человеческого сознания.

Преломляясь в сфере индивидуального сознания, значение приобретает особый, только ему присущий (личностный) смысл.

Например, все дети хотели бы получать пятерки. Отметка «пять» имеет общее для них всех значение, закрепленное социальным нормативом. Однако для одного эта пятерка - показатель его знаний, способностей, для другого - символ того, что он лучше других, для третьего - способ добиться обещанного подарка от родителей и т.п. То содержание значения, которое оно приобретает лично для каждого



### **3. Природа человеческого сознания.**

**Рефлексивная способность-**  
готовность сознания к познанию других психических явлений и самого себя.

Наличие у человека такой способности является основанием для существования и развития психологических наук, ибо без нее данный класс феноменов был бы закрыт для познания. Без рефлексии человек не мог бы иметь даже представления о том, что у него есть психика.

# Психологические характеристики сознания

**Первая психологическая характеристика** сознания человека включает ощущение себя познающим субъектом, способность мысленно представлять существующую и воображаемую действительность, контролировать собственные психические и поведенческие состояния, управлять ими, способность видеть и воспринимать в форме образов окружающую действительность.

Ощущение себя познающим субъектом означает, что человек осознает себя как отделенное от остального мира существо, готовое и способное к изучению и познанию этого мира, т.е. к получению более или менее достоверных знаний о нем.

# Вторая психологическая характеристика сознания

Мысленное представление и воображение действительности — вторая важная психологическая характеристика сознания. Она, как и сознание в целом, тесным образом связана с волей. О сознательном управлении представлениями и воображением говорят обычно тогда, когда они порождаются и изменяются усилием воли человека.

Здесь, правда, есть одна сложность. Воображение и представления не всегда находятся под сознательным волевым контролем и в этой связи возникает вопрос: имеем ли мы дело с сознанием в том случае, если они представляют собой «поток сознания» — спонтанное течение мыслей, образов и ассоциаций. Думается, что в данном случае правильнее было бы говорить не о сознании, а о **предсознании** — промежуточном психическом состоянии между бессознательным и сознанием. Иными словами, сознание почти всегда связано с волевым контролем со стороны человека его собственной психики и поведения.

Сознание тесным образом связано с *речью* и без нее в высших своих формах не существует, В отличие от ощущений и восприятия, представлений и памяти **сознательное отражение характеризуется рядом специфических свойств:**

Первое - осмысленность представляемого, или осознаваемого, т.е. его словесно-понятийная означенность, наделенность определенным смыслом, связанным с человеческой культурой.

Другое - состоит в том, что в сознании отражаются не все и не случайные, а только основные, главные, сущностные характеристики предметов, событий и явлений, т.е. то, что характерно именно для них и отличает их от других, внешне похожих на них предметов и явлений.

Сознание почти всегда связано с употреблением для обозначения осознаваемого слов-понятий, которые, по определению, содержат в себе указания на общие и отличительные свойства отражаемого в сознании класса предметов.

## **Третья характеристика человеческого сознания**

**— это его спорность к коммуникации, т.е. передаче другим лицам того, что осознает данный человек, с помощью языка и других знаковых систем. Коммуникативные возможности есть у многих высших животных, но от человеческих они отличаются одним важным обстоятельством: с помощью языка человек . передает людям не только сообщения о своих внутренних состояниях (именно это является главным в языке и общении животных), но и о том, то знает, видит, понимает, представляет, т.е. объективную информацию об окружающем мире.**

**Еще одной особенностью человеческого сознания является наличие в нем интеллектуальных схем.**

**Схемой** называется определенная умственная структура, в соответствии с которой человеком воспринимается, перерабатывается и хранится информация об окружающем мире и о самом себе. Схемы включают правила, понятия, логические операции, используемые людьми для приведения имеющейся у них информации в определенный порядок, включая отбор, классификацию информации, отнесение ее к той или иной категории. С примерами схем, работающих в области восприятия, памяти и мышления, мы еще встретимся на страницах учебника при рассмотрении познавательных процессов.

**Значения слов** называют то содержание, которое вкладывается в них носителями языка. Значения включают в себя всевозможные оттенки в употреблении слов и лучше всего выражены в различного рода толковых общеупотребительных и специальных словарях

**Смыслом слова** в психологии называют ту часть его значения или то специфическое значение, которое слово приобретает в речи употребляющего его человека. Со смыслом слова, кроме ассоциированной с ним части значения, связано множество чувств, мыслей, ассоциаций и образов, которые данное слово вызывает в сознании конкретного человека.

- В античности, при господствующем космоцентрическом мировоззрении внимание человека было всецело направлено на окружающий мир. Сознание определялось как всеобщая связь между разумом и объектом, которые существуют независимо друг от друга. Античная философия открыла только одну сторону сознания –





В культуре христианства возникает потребность во внутреннем сосредоточении. Она была вызвана необходимостью общения с Богом через молитву. В ней человек должен погрузиться внутрь себя. Наряду с молитвой возникла практика исповеди, в которой закреплялась способность к самоанализу и самоконтролю. Сознание - это способность воспроизвести переживания, поднявшись до уровня Бога и свидетельства о ничтожности человека.



## 4. Свойства сознания (характеристика разных школ и направлений)

Многие психологи (Л.С.Выготский, А.Н.Леонтьев и другие) считают, что благодаря особому образу жизни человека, особенностям его деятельности, владению языком, в котором мир представлен субъекту в своих существенных свойствах «идеально», человек (и только человек) в состоянии иметь отношение к миру.

К.Маркс писал, что животное ни к чему не относится, его среда не является для него противостоящим ему миром, животное не выделено из мира. И именно человек, как пишет Д.А.Леонтьев, является «единственным из всех живых существ, которому дан мир как единое связное целое, простирающееся в пространстве и времени за пределы наличной ситуации и при этом предлежащее или предстоящее субъекту, а не просто его окружающее».

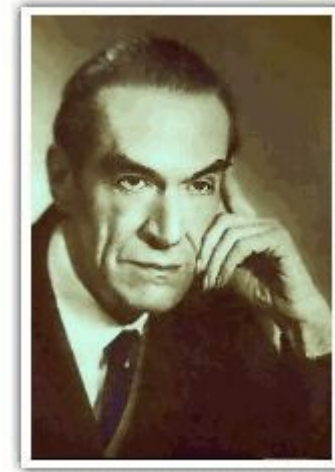
В нашем сознании мир представлен в виде образа мира, который при этом мы можем отделить от самого мира, т.е. можем отдать себе отчет в том, что есть объективный мир и есть моя психическая деятельность, которая протекает по своим законам.

Следствиями этого разделения в сознании мира и его образа являются:

1) более объективное (по сравнению с досознательными формами психического отражения) постижение мира. Это означает, что человек способен на отражение и таких свойств реальности, которые могут противоречить его желаниям и влечениям (нравится мне это или нет, но такова истина; мир ужасен, но таковы его законы и т. п.). Человек имеет возможность посмотреть на мир не только со своей, но и с «чужой» точки зрения;

2) умение отдавать себе отчет в собственных психических процессах, т.е. проследить их протекание, вмешаться в них при необходимости и произвольно регулировать их в соответствии с поставленными планами и задачами. Таким образом, и на свою собственную психическую деятельность человек может в известном смысле «посмотреть со стороны» и отнестись к ней более или менее объективно.

А. Н.Леонтьев указывал, что осознание объекта возникает раньше осознания деятельности.



Дж.Локк писал, что в онтогенезе по мере возникновения сознания первое появляется раньше второго. (рефлексия как «внутренний опыт» у ребенка развивается позже, чем «внешний опыт»).

Вундт говорил о сознании как «совокупности сознаваемых нами состояний», то есть явлений, содержания, которые как на сцене сменяют друг друга.



# Характеристики сознания, выделенные в других школах и направлениях психологии (в гештальтпсихологии, деятельностной психологии и др.).

1. В структуре сознания как образа мира в данный момент времени" выделяются поле собственно сознания (менее ясного и отчетливого сознания) и поле внимания (более ясного и отчетливого сознания).
2. Поле сознания и поле внимания имеют определенный объем; объем сознания — количество «элементов», которые могут вместиться в сознание за один акт восприятия (перцепции); объем внимания определяется как количество «элементов», которые могут быть восприняты ясно и отчетливо за один акт апперцепции.
3. В центре поля внимания выделяется фиксационная точка сознания (внимания), которая может не совпадать с точкой пересечения зрительных осей (если речь идет о сознательном образе, построенном с помощью зрения).
4. Существует большая изменчивость состояний сознания во времени — появление то одного, то другого на «поверхности» сознания, напоминающее течение вод реки (поток сознания).
5. Поток сознания ощущается непрерывным во времени: проснувшийся утром человек не переживает перерывов в течении потока сознания.
6. Сознание всегда принадлежит кому-то, что обозначается термином «субъектность» сознания (т. е. принадлежность субъекту).