





# «Страшный мир» в поэзии А.Блока

Выполнила:  
учитель русского языка и литературы  
МОАУ «СОШ № 22» г. Новотроицка  
Дудукалова Елена Анатольевна

- 
- 
- *Миры летят. Года летят. Пустая*
  - *Вселенная смотрит в нас мраком глаз.*
  - *А ты, душа, усталая, глухая,*
  - *О счастья твердишь, — который раз?*
  - *А. Блок*



"Фабрика", "Барка жизни встала...",  
"Девушка пела в церковном хоре..."

- Что общего между этими стихотворениями?
  - Какое настроение владеет лирическим героем?
- 





книжка Aelius

# "Фабрика"

- На что направлен взгляд поэта в этом стихотворении?
- 2. Найдите в тексте предметные детали.
- 3. Какие ассоциации вызывает эпитет "желты"?
- 4. В чём своеобразие его написания?
- 5. Какие образы в стихотворении связаны с миром зла?
- 6. Как названы в стихотворении фабричные рабочие?
- 7. Почему Блок не использует в тексте слово "рабочие"?
- 8. Можно ли назвать это стихотворение реалистическим?

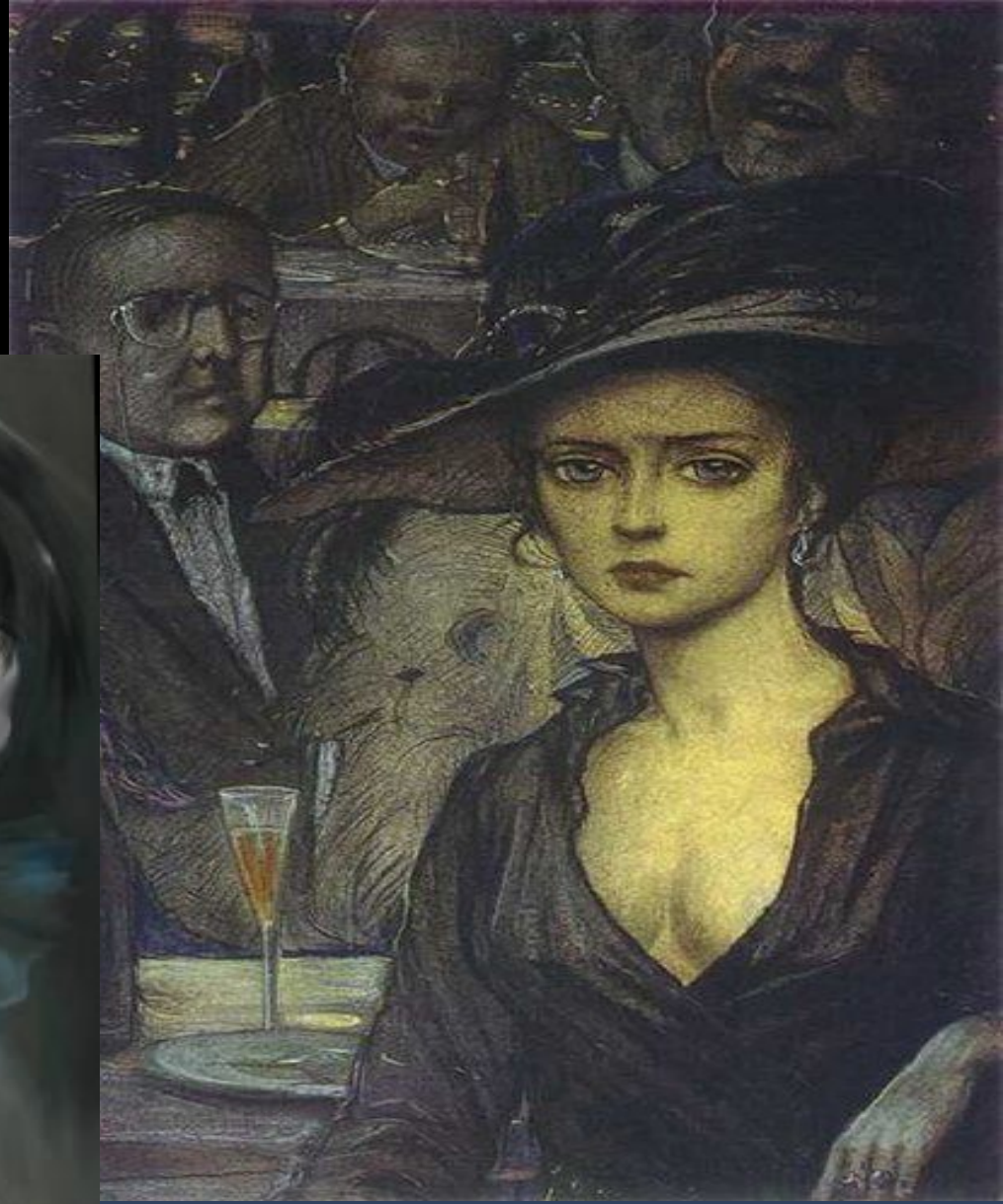
# «Незнакомку я себе напороочил» ... (А. Блок)

- Воспоминание Евгения Иванова, друга Блока, о том, как однажды Александр Александрович стал его гидом по дачным Озеркам, показывал местное озеро, где скрипят уключины, визжат женщины – всё то убожество, которое стала прообразом обывательского мирка в стихотворении. Понятно, что поэт обращал внимание спутника на то, насколько правдиво его описание.
- Впоследствии Блок объяснил, что он видел свою незнакомку на картинах Врубеля.

- «...Передо мной возникло, наконец, то, что я (лично) называю «Незнакомкой»: красавица кукла, синий призрак, земное чудо... Незнакомка – это не вовсе дама в черном платье со страусовыми перьями на шляпе. Это – дьявольский сплав из многих миров, преимущественно синего и лилового. Если бы я обладал средствами Врубеля, я бы создал Демона, но всякий делает то, что ему назначено...»

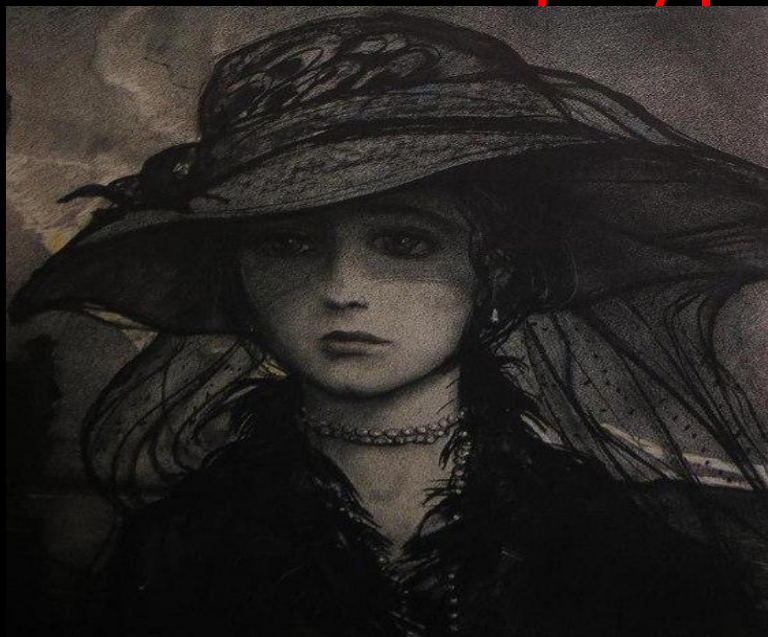
А. А. Блок







# Петербургские дамы...



По вечерам над ресторанами  
Горячий воздух дик и глух...

- -Где разворачиваются события «Незнакомки»?
- -Какое время года описано поэтом?
- -Какие звуки нагнетаются в первой части стихотворения?

# Низменная проза жизни

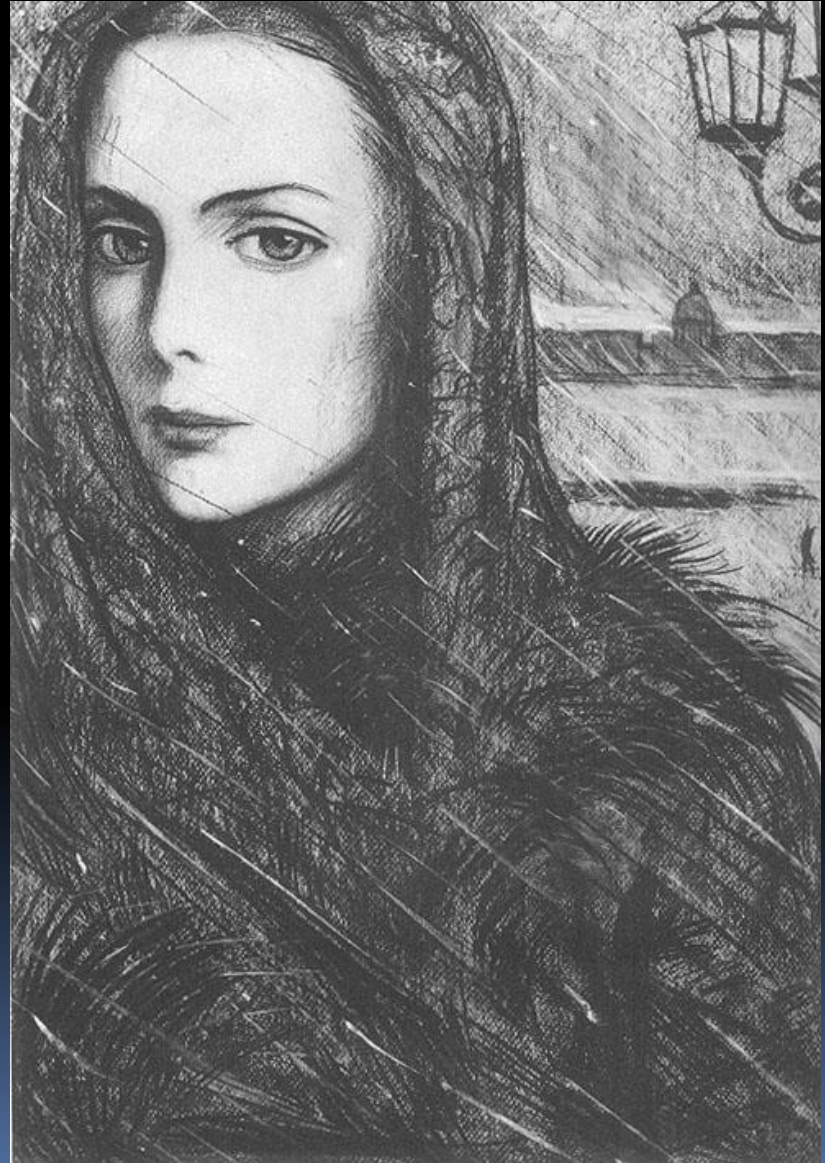
- 1. Как построено стихотворение? Какова его композиция? Каковы особенности образов?
- 2. Какова атмосфера первой части стихотворения? Какие средства помогают автору передать скуку и пошлость?
- 3. Что противопоставлено серости, обыденности, пошлости первой части?




# Тревожно и таинственно

Что происходит в душе  
лирического героя при  
появлении Незнакомки?

- И каждый вечер, в час  
назначенный  
(Иль это только снится мне?),  
Девичий стан, шелками  
схваченный,  
В туманном движется окне.
- -Какие вопросы  
возникают у нас с  
появлением Незнакомки?





И медленно, пройдя меж  
пьяными,

Почему Незнакомка садится у окна?  
Всегда без спутников, одна...

-Почему она одна?

-Почему она появляется в «час назначенный»?

-Назначенный кем?





И веют древними поверьями  
Ее упругие шелка,  
И шляпа с траурными перьям  
И в кольцах узкая рука.

-Как дается описание  
Незнакомки?

-Почему героиня в трауре?



# Сотканная из снов и мечтаний...

- И очи синие бездонные  
Цветут на дальнем берегу...


О какой «странной близости»  
говорит герой?

-Реальна ли Незнакомка?



# Тайны возвышенного

- В моей душе лежит сокровище,  
И ключ поручен только мне
- Как вы понимаете смысл этих строк?
- Где происходят изменения: во внешнем мире или в душе лирического героя?

- 
- Его упования, его представления об истинном и прекрасном несовместимы с действительностью. Мир, рождаемый его фантазией, лишён конкретных очертаний, хрупок и зыбок. Но это – его «сокровище» - единственное спасение от мертвечины окружающего, возможность остаться самим собой, остаться живым. И этот мир, одухотворённый образом Незнакомки, поэт дарит читателям».

- А. В. Терновский



# "В ресторане"

- 1.. Каким является фон, на котором происходит действие?
- 2. Как меняется Он и Она в стихотворении "В ресторане"?
- 3. Какова символика красок в этом стихотворении?
- 4. В какой части стихотворения действие как будто переносится в мир "Незнакомки"?
- 5. Зачем этот приём использует Блок?
- 6. Как последняя строфа заставляет нас почувствовать, что поэт не может спасти Любовь от унижения и пошлости?
- 7. Какие препятствия приходится преодолеть героям этой драмы?

## Выводы:

- В лирике А. Блока запечатлена мечта о возвышенной любви, которая утверждает в мире красоту и гармонию. Но противоречия "страшного мира" сильнее любви и мечты. Красота погублена, поругана, уничтожена, растворена в жёлтом мире жёлтого города.
- И всё же поэт не может замкнуться в себе. Блок ищет новые ценности взамен утраченных, но не отказывается от жизни и поиска идеала. Говоря "нет" тёмному настоящему, А. Блок убеждён в том, что крушение старых устоев жизни неизбежно. Он не признаёт торжества "страшного мира" над людьми и не капитулирует перед ним. Не случайно поэт говорил: "Трудное надо преодолеть. А за ним будет ясный день".