

*** Несклоняемые имена
существительные.
Имена существительные
общего рода**

Ксенофонтова Ольга Вячеславовна,
учитель русского языка и литературы
МБОУ «Подпорожская СОШ №3»

Наш язык назвал слова, отвечающие на вопросы «кто? что?», именами существительными. Существительное – это звучит серьёзно. Недаром писатель М.Алексеев одну из своих повестей назвал «Хлеб – имя существительное». Очевидно, это надо понимать так: хлеб – вещь самая существенная.

* Род имён существительных

Задание 1

Распределите существительные по родам:

Стол, окно, солнце, дерево, яблоко, мышь, лампа, стул, тетрадь, ландыш, девочка, карандаш, сумка, шарф, море.



* Правильный ответ

Мужской род	Женский род	Средний род
<i>стол</i>	<i>мышь</i>	<i>солнце</i>
<i>ландыш</i>	<i>лампа</i>	<i>окно</i>
<i>стул</i>	<i>тетрадь</i>	<i>дерево</i>
<i>шарф</i>	<i>девочка</i>	<i>яблоко</i>
<i>карандаш</i>	<i>сумка</i>	<i>море</i>

* Общий род имён существительных

Задание 2

Прочитайте четверостишие. Как вы думаете, какого окончания не хватает у местоимения?



Вот подходит к детворе,
Затекает драку.
Все боятся во дворе
Так ____ забияку

← - ую →

Так какого же рода существительное “забияка”?
Такой забияка, такая забияка...

* Правильный ответ

Слово «забияка» общего рода.

Правило!

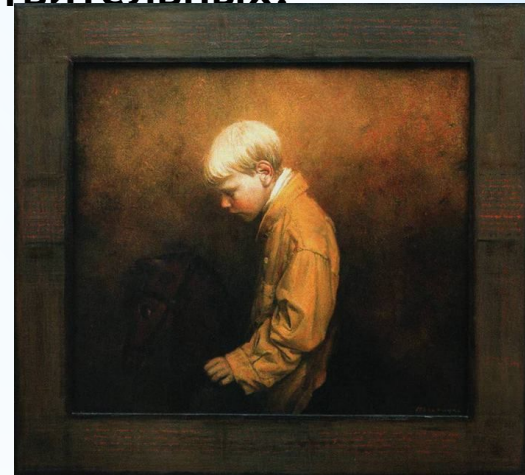
Некоторые существительные с окончанием –а (-я), обозначающее качество людей, относятся к мужскому роду, если обозначают лиц мужского пола, или к женскому роду, если обозначают лиц женского пола, например: *такой задира Андрюшка, такая задира Ира*. Это существительные общего рода. Имена прилагательные при них согласуются либо в мужском, либо в женском роде.



*Задание 3

Спишите, вставляя пропущенные буквы. Обозначьте род выделенных имён существительных.

1. Серёжа - кругл... *сирота*.
Маша - кругл... *сирота*.



2. Миша - больш... *забияка*.
Марина - удивительн... *забияка*.

* Правильный ответ

1. Серёжа - круглый *сирота*. Маша - круглая *сирота*.

2. Миша - большой *забияка*. Марина - удивительнаяя *забияка*.

Задание 4

Найдите в тексте существительные общего рода. Объясните к лицу какого пола они относятся. Как вы это определили?

Старуха сидит под окошком,
На чём свет стоит мужа ругает:
«Дурачина ты, прямой простофиля!
Выпросил, простофиля, избу!»

(А. С. Пушкин)



* Правильный ответ

Существительные общего рода: *дурачина*, *простофиля*.

какой?

«Дурачина ты, ^хпрямой простофиля!
Выпросил, простофиля, избу!»



Существительные *дурачина* и *простофиля* мужского рода, т. к. обозначают лицо мужского пола.

Задание 5

Определите род выделенных существительных. В последнем предложении к выделенному существительному подберите синонимы.

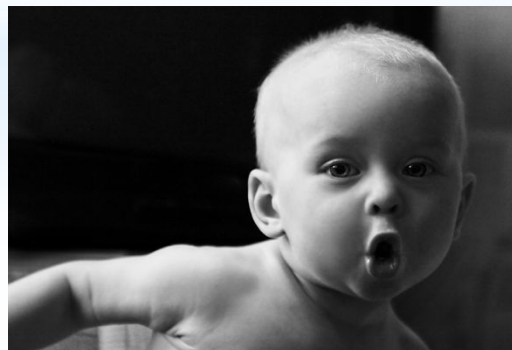
1. **Обжору** Федьку Натка приказала отправить домой.



2. Карасиков припустился вдогонку Наташке и закричал:
«**Плакса!**».



3. Наш малыш такой **непоседа!**



* Правильный ответ

1. *Обжору* (м. р.) Федьку Натка приказала отправить домой.
2. Карасиков припустился вдогонку Наташке и закричал: «*Плакса!*» (ж. р.).
3. Наш малыш такой *непоседа* (м. р.)

Непоседа. Синонимы: *егоза, юла.*

ИГРА «Кто быстрее?»

Назовите одним словом - существительным
общего рода:

1. Драчун, зачинщик ссор и драк.
2. Тот, кто любит сладости.
3. Кто владеет левой рукой лучше, чем правой?
4. Тот, кто назойливо выпрашивает что-нибудь?
5. Кто любит болтать вздор, пустяки?
6. Безобидный, тихий человек.
7. Грубый, невоспитанный человек.
8. Неаккуратный человек.
9. Ненасытный, прожорливый человек.
10. Поздний, опоздавший от сна по утрам



* ЗАБИЯКА

ИГРА



* СЛАДКОЕЖКА

ИГРА



* ЛЕВША

ИГРА



* ПОПРОЩАЙКА

ИГРА



* ПУСТОМЕЛЯ

ИГРА



* ТИХОНЯ

ИГРА



* НЕВЕЖА

ИГРА



* НЕРЯХА

ИГРА



* ОБЖОРА

ИГРА



* ЗЕВАКА

ИГРА



* Правило!



Некоторые существительные мужского рода, называющие лиц по профессии, по должности, по роду занятий, обозначают как лиц мужского, так и лиц женского пола, например: *врач Иванов* и *врач Иванова*.

Глагол-сказуемое в прошедшем времени при таком подлежащем – существительном ставится в мужском роде, если речь идёт о мужчине: *Врач Иванов (м. р.) выписал (м. р.) рецепт*, и в женском роде, если речь идёт о женщине: *Врач Иванова (ж. р.) выписала (ж. р.) рецепт*.

Определение – прилагательное с таким существительным употребляется в мужском роде: *Дежурный врач Иванов выписал рецепт*; *Дежурный врач Иванова выписала рецепт*.

Задание 7

Выборочный диктант

Выпишите только те существительные, которые относятся к общему роду. Расставьте (устно) пропущенные знаки препинания.

1. *Доктор пригласила в кабинет очередного больного.*



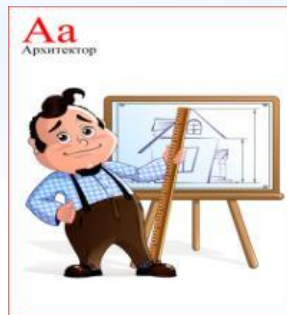
2. *По весёлым лицам по одобрительным репликам архитектор проект принят.*

3. *Натasha какаa ты сегодня растрёна сказаl Саша.*

4. *Молодой агроном сортировала семена.*



5. *Наш сынишка такой непоседа!*



* Правильный ответ

1. Доктор - ж.р.

2. Архитектор - м.р.

3. Растрёпа - ж.р.

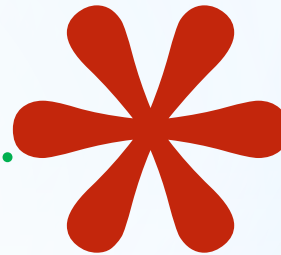
4. Агроном - ж.р.

5. Непоседа - м.р.

Задание 8

Разгадайте загадку и найдите в ней спрятанное существительное общего рода.

*Сердитый недотрога
Живет в глуши лесной.
Иголок очень много,
А нитки - ни одной.*



* Правильный ответ

ЁЖИК



Существительное общего
рода: недотрога

* Вопросы классу:

- * Все ли существительные можно изменить по падежам, т.е. просклонять?
- * Приведите примеры таких существительных.
- * Как называют такие существительные в русском языке?

* Правило!

* Несклоняемыми называют существительные, которые во всех падежах имеют одну форму: вижу пальто (в. п.), люблюсь пальто (т. п.).

1) Слова, заимствованные из других языков, которые оканчиваются на гласный и обозначают неодушевленные предметы: какао, депо, пальто, кино, портмоне, алоэ, такси, кофе.

2) Слова, заимствованные из других языков, обозначающие животных: кенгуру, шимпанзе, какаду.

3) Иноязычные слова, которые называют географические объекты: Хельсинки, Баку, Кале, Торонто.

*Задание 9

*Составьте словосочетания (сущ.+ прил.) с данными существительными:

Кофе, шоссе, пианино, метро, какао.



* Работа со словарём

* ЕГОЗА, -ы, м. и ж. (разг.). Суетливый, слишком подвижный человек, непоседа (обычно о детях).

* МЕТРО, нескл., ср. 1. То же, что метрополитен. Ехать на м. Станция м. 2. Станция метрополитена (разг.). Встретиться у м. Жить рядом с м.

* Выводы:

- * О словах какой части речи сегодня мы вели разговор?
- * Какие термины следует вспомнить, их мы сегодня называли?
- * Какие из слов, приведённых сегодня в пример, вы употребляете в своей речи?

* Мини тест

- * А). Верно ли, что слово «забияка» можно отнести к существительным общего рода?
- * Б). Согласны ли вы, что в предложении *Доктор Власова выписал рецепт.* нет ошибок?
- * В). Правильно ли употреблено выделенное слово в предложении: Взрослый кенгуру ухаживал за малышом?
- * Г). Есть ли ошибка в употреблении существительного: *Я играю на пианине?*
- * Д). Правда ли, что слова *шоссе, радио, метро* нельзя просклонять?

* Ответы:

* А). Да

* Б). Нет

* В). Да

* Г). да

* Д). да

* Домашнее задание:

- * Пользуясь словарём, записать 5 несклоняемых существительных и 5 существительных общего рода.
- * Составить с ними предложения, записать их.
- * Подготовить иллюстрацию на тему «Существительные общего рода, несклоняемые существительные» (на дополнительную оценку).

*Урок окончен.

Спасибо за
внимание!

* Источники информации:

1. <http://www.eartist.narod.ru/text1/20.htm>
2. <http://rus.1september.ru/articlef.php?ID=200701512>
3. http://lit.lib.ru/m/martinowich_g_a/2rod_s.shtml
4. Кудрявцева Е.Л. Имя существительное за 11 уроков. - Нюрнберг, 2009. - 204 с.
5. Ожегов С.И. Толковый словарь русского языка. - М., 1992.