

Тропы и стилистические
фигуры как средства
выразительности языка

Содержание работы:

1. Средства языковой выразительности:

- а) градация;
- б) антитеза;
- в) гиперболоа;
- г) литота;
- д) анафора;
- е) эпифора.

2. Средства художественной выразительности:

- а) олицетворение;
- б) метафора;
- в) сравнение;
- г) эпитет.



Градация



Градация - фигура, предполагающая такое выстраивание в одной фразе слов, где каждое из последующих в ряду сильнее, выразительнее предыдущего характеризует предмет речи, отражает смысл высказывания.

Примеры градации:

Я бежала, летела, стремилась к вам.

Не думаю, не жалуясь, не спорю,
Не сплю.

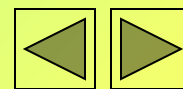
Не рвусь ни к солнцу, ни к луне, ни к морю,
Ни к кораблю.

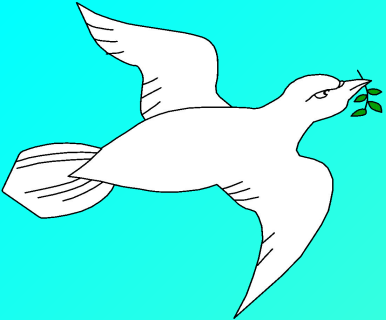
М.Цветаева

Используйте следующие слова для создания градации:

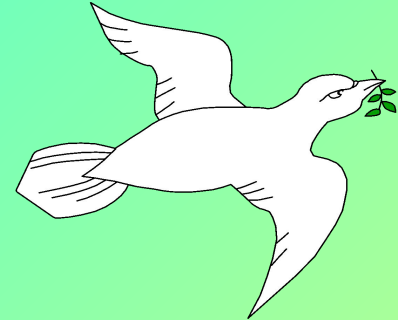
- а) громкий, оглушительный, шумный;
- б) громадный, огромный, гигантский, большой, исполинский;
- в) талантливый, способный, гениальный, выдающийся.

на





Антитеза



Антитеза (противопоставление) - выражение мысли с помощью антонимов, которые соединяются в одной фразе.

Примеры антитезы:

Я глупая, а ты умён, живой, а я остолбенелая...

М.Цветаева

Мне грустно потому, что весело тебе.

М.Лермонтов

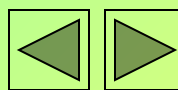
Как медлит время, когда мы спешим, и как оно спешит, когда мы медлим.

М.Лисянский

Бога мы гневим нашими грехами, людей - достоинствами.

на

Леонардо да Винчи



Найдите в текстах противопоставление.

1. Ты богат, я очень беден,

Ты - прозаик, я - поэт. (А.С.Пушкин)

2. Мой верный друг! мой враг коварный!

Мой царь! мой раб! родной язык! (В. Я.Брюсов)

3. Ты и убогая,

Ты и обильная,

Ты и могучая,

Ты и бессильная,

Матушка - Русь! (Н.А.Некрасов)

Вспомните как можно больше пословиц с использованием антитезы.

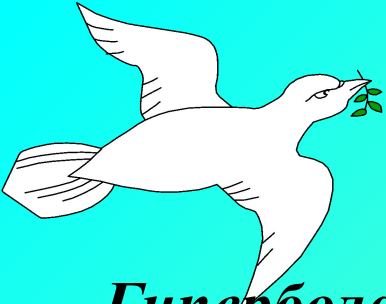
Например:

Горька работа, да сладок хлеб.



на





Гипербола



Гипербола - фигура, состоящая в чрезмерном преувеличении того, о чём говорится.

Примеры гиперболы:

1. Между тем перед глазами ехавших расстилалась уже широкая, *бесконечная* равнина, перехваченная цепью холмов. (А.П.Чехов)

2. Но я люблю - за что, не знаю сам -

Её степей холодное молчанье,

Её лесов безбрежных колыханье,

Разливы рек её, подобные морям...

(М.Ю.Лермонтов)

3. *Редкая птица долетит до середины Днепра.*

(Н.В. Гоголь)



В первом примере *бесконечная равнина* - прилагательное бесконечный, обозначающее «не имеющий конца», подчёркивает величину русских просторов, являясь преувеличением, так как реальная равнина имеет границы.

Во втором примере *безбрежные леса* - подобное преувеличение, *разливы рек, подобные морям* - преувеличение, подчёркивает мощь и силу русских рек во время весеннего половодья.

В третьем случае очень сильное преувеличение (*редкая птица долетит до середины Днепра*) создаёт образ величественной, могучей реки.

Во всех случаях преувеличение придаёт речи художественную выразительность.



на





Литота



Литота - фигура, состоящая в чрезмерном преуменьшении того, о чём говорится.

Примеры литоты:

1.Ниже тоненькой былиночки надо голову склонить.

(Н.А.Некрасов)

2.И шествуя важно, в спокойствии чинном

Лошадку ведёт под узды мужичок

В больших сапогах, в полушубке овчинном,

В больших рукавицах... а сам с ноготок!

(Н.А.Некрасов)

Приведите свои примеры литоты.

Лошадь величиной с кошку. Жизни человека - один ^{на} миг.





Анафора



Анафора – постанoвка в начало каждого предложения или каждой части сложного предложения одного и того же слова. Это помогает усилить смысл этого самого важного, с точки зрения автора, слова.

Проанализируйте примеры анафоры.

Клянусь я первым днём творенья,
Клянусь его последним днём,
Клянусь позором преступленья
И вечной правды торжеством.
Клянусь паденья горькой мукой,
Победы краткою мечтой;
Клянусь свиданием с тобой
И вновь грозящею разлукой;
Клянуся сонмищем духов,
Судьбою братьий, мне подвластных,

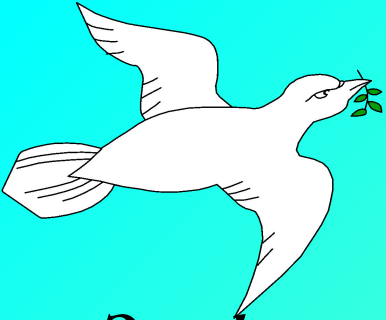
Мечами ангелов бесстрастных,
Моих недремлющих врагов;
Клянуся небом или адом,
Земной святыней и тобой;
Клянусь твоим последним взглядом,
Твоею первою слезой,
Незлобных уст твоих дыханьем,
Волною шёлковых кудрей;
Клянусь блаженством и страданьем,
Клянусь любовью моей...

М.Лермонтов

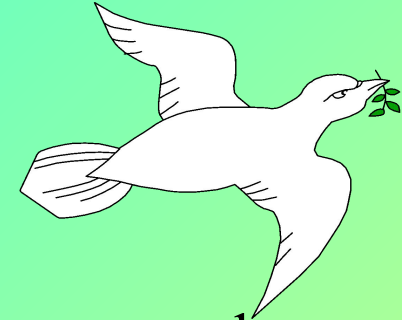
Создайте мини - текст с анафорой, продолжив фразу:

«Война - это пот и кровь, война - это.....»





Эпифора



Эпифора - стилистическая фигура, противоположная анафоре: завершение одних и тех же строк, строф, колонов или фраз одним и тем же словом или выражением, образно выражающим идею произведения, главную мысль его.

Рассмотрите примеры эпифоры.

Я обманывать себя не стану,
Залегла забота в сердце мглистом.
Отчего прослыл я шарлатаном,
Отчего прослыл я скандалистом?

И теперь уж я болеть не стану.
Прояснилась омусть в сердце мглистом.
Оттого прослыл я шарлатаном,
Оттого прослыл я скандалистом.



С. Есенин

на



Виды тропов

- **Аллегория** – форма иносказания, изображение отвлеченного понятия при помощи конкретного жизненного явления.
- **Метафора** – выражение, основанное на переносном значении, для создания образа.
- **Олицетворение** – художественный прием, состоящий в том, что животные, неодушевленные предметы и явления природы наделяются человеческими способностями и свойствами.
- **Эпитет** – яркое, образное определение
- **Сравнение** – образное выражение, в котором один предмет сравнивается с другим.



на





Эпитет



Эпитет - определение, прилагаемое к названию предмета, действия, явления, чтобы обозначить его характерные свойства и придать ему образную художественную выразительность в соответствии с творческим замыслом автора.

Примеры эпитетов:

Под ризой бурь, с волнами споря,

По **вольному** распутью моря

Когда начну я **вольный** бег?

Пора покинуть **скучный** брег

Мне **неприятной** стихии

И средь полуденных зыбей,

Под небом Африки моей,

Вздыхать о **сумрачной** России...

(А. Пушкин)

Алое сияние стоит недолгое время над потемневшей землёй ^{на} (И. Тургенев)



Найдите в данном стихотворении эпитеты.

Осенний вечер

Есть в светлости осенних вечеров
Умильная, таинственная прелесть!..
Зловещий блеск и пестрота дерёв,
Багряных листьев томный, легкий шелест,
Туманная и тихая лазурь
Над грустно-сиротеющей землею
И, как предчувствие сходящих бурь,
Порывистый, холодный ветер порою,
Ущерб, изнеможенье – и на всем
Та кроткая улыбка увяданья,
Что в существе разумном мы зовем
Божественной стыдливостью страданья!

Ф. И. Тютчев



на



Вставьте подходящие эпитеты

Родная картина

Стаи птиц. Дороги лента.

Повалившийся плетень.

С ... неба

Грустно смотрит ... день.

Ряд берез, и вид ...

Придорожного столба.

Как под гнетом ... скорби

Покачнулася изба.

Полусвет и полусумрак,—

И невольно рвешься вдаль,

И невольно давит душу

... печаль.

К. Бальмонт

Поиграем?

1. Градация

2. Антитеза

3. Гипербола

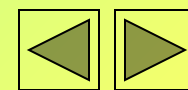
4. Литота

5. Анафора

6. Эпифора

1. Пришёл, увидел, победил. (Юлий Цезарь). 2. У пахаря руки чёрные, а каравай белый. 3. Наступило вечное мгновенье. (А. Блок). 4. Мужичок... в больших рукавицах, а сам с ноготок. (Н. Некрасов). 5. Жди, когда снега метут,/ Жди, когда жара,/ Жди, когда других не ждут... (К. Симонов). 6. Фестончики, все фестончики: пелеринка из фестончиков, на рукавах фестончики, эполетцы из фестончиков... (Н. В. Гоголь).

на



ТВОРЧЕСКОЕ ЗАДАНИЕ-ПРОЕКТ

- Подбор слайд-иллюстраций к художественному произведению (по выбору учащегося)
- Подбор поэтических строк к видеоряду



на



Спасибо за внимание