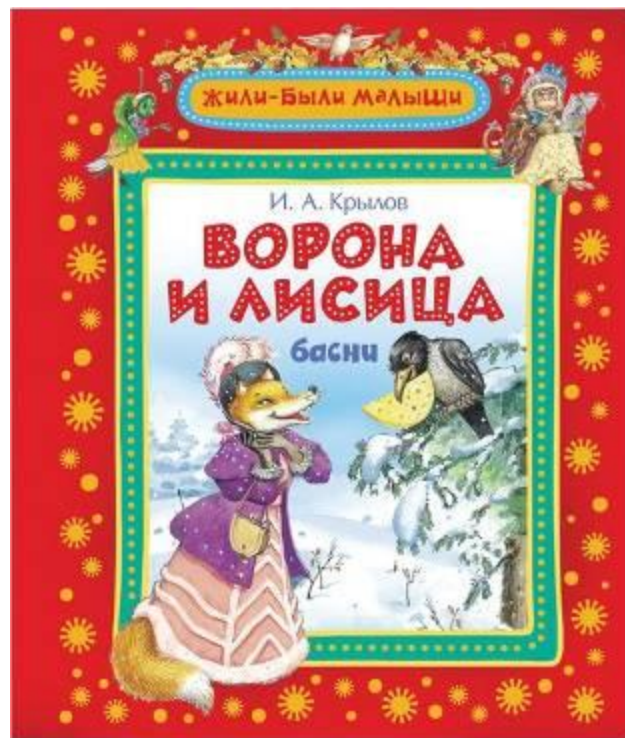
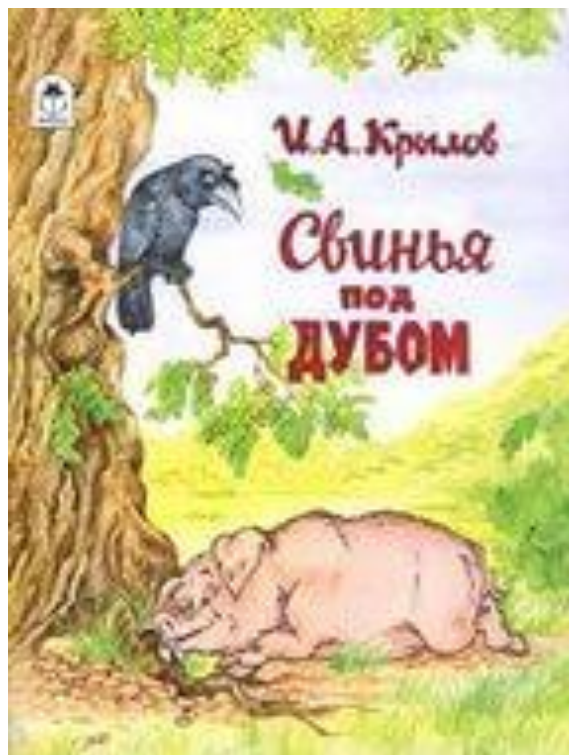
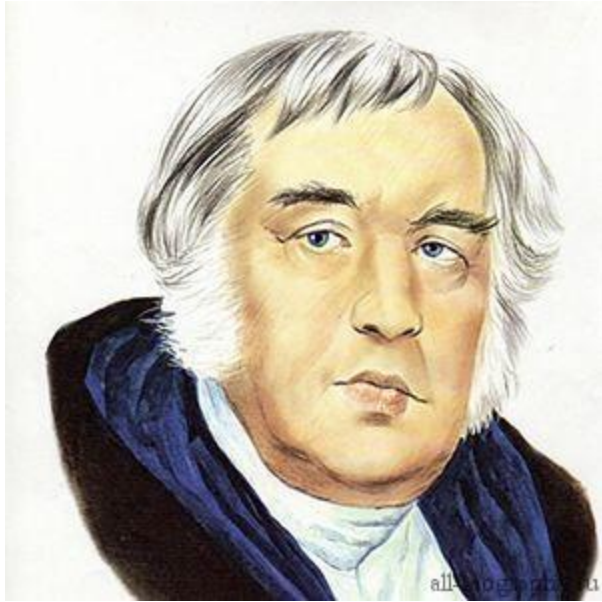


# Иллюстрации к басням И. А. Крылова



# *Биография Крылова (1769 - 1844) кратко для детей.*



Родился выдающийся русский баснописец, драматург и журналист, Иван Андреевич Крылов, 2 февраля (14 февраля н. с.) в Москве в семье бедного отставного армейского офицера.

Детство Крылова прошло в Твери и было далеко не радужным. Отец - Андрей Прохорович Крылов, умер в 1778 не оставив семье никаких средств к существованию, поэтому маленькому Крылову уже в 10 лет пришлось подрабатывать писцом в Тверском суде.

Мать Крылова, Марья Алексеевна, не имела никакой возможности дать образование своему сыну, но так как была женщиной умной от природы, хоть и не образованной, уделяла большое внимание самообразованию сына. Иван обучался дома грамоте, арифметике и молитвам.

Так же ему было позволено обучаться вместе с детьми местного помещика, которого он как то удивил своими стихами.

Мать Крылова не сумела добиться пенсии после смерти мужа, поэтому в 1782 году приняла решение переехать в Петербург хлопотать о пенсии там. В Петербурге для Крылова нашлось место канцеляриста в Казенной палате.

С 1786 по 1788 год Крылов написал трагедии "Клеопатра" и "Филомела" и комедии "Бешеная семья", "Проказники". Благодаря этим произведениям имя молодого драматурга стало постепенно приобретать известность в литературных кругах Петербурга.

В 1792 году Крылов совместно с друзьями открывает типографию и начинает выпускать новый сатирический журнал "Зритель", сразу ставший популярным из-за злободневности своей тематики.

В 1809 вышла первая книга басен Крылова. Именно басня стала тем жанром, в котором гений Крылова выразился необычайно широко. Девять книг, включающих более 200 басен, составляют басенное наследство Крылова. И в 1811 году его избирают в члены Российской академии.

1812-1841 - работает в Публичной библиотеке.

9 ноября (21 н.с.) 1844 в возрасте 75 лет Крылов скончался и был похоронен в Петербурге.

# «Волк на псарне»

Басня «Волк на псарне» принадлежит к историческим басням о войне 1812 года. Когда Наполеон вошел в Москву, в деревне Фили М.И.Кутузов созвал военный совет, на котором было решено временно оставить Москву, чтобы сохранить армию от потерь. Москву покидала армия, а с ней и мирные жители. Город горел. Наполеон, находившийся в горящей Москве, понял, что ему грозит гибель, и стал просить мира: 23 сентября он направил графа Лористона в ставку Кутузова с предложением о мирных переговорах, чтобы «положить предел несогласия между двумя великими державами». Кутузов М.И. отказался вступать в переговоры о мире. Вместо переговоров о мире Кутузов дал сражение Наполеону при Тарутине, что и привело к окончательной гибели его армии. Решимость Кутузова потрясла И.А.Крылова, и он создал свою знаменитую басню «Волк на псарне». В лицемерном Волке вся Россия узнала Наполеона, а в мудром Ловчем - Кутузова. Крылов переписал басню и отправил ее Кутузову в действующую армию.

Ситуация, описанная в басне И. А. Крылова, достаточно точно отражает события Отечественной войны 1812 года.







*А. М. Лаптев.*

*Иллюстрация к басне И. А. Крылова*

*«Волк на псарне». 1947 год.*

Басня И. А. Крылова «Волк на псарне».  
Художник А. М. Каневский.







*Иллюстрация к басне «Волк на псарне». Художник А. Сапожников. 1834.*

# *Рисунки А. Брея.*



# Андрей Андреевич Брей - советский художник, график и иллюстратор.



*(29.06.1902 –  
20.05.1979)*

Родился 29 июня 1902 года в г. Москве. Учился в Москве. Жил в Москве. Работал в области станковой и книжной графики; занимался литографией, линогравюрой. Иллюстрировал книги для московских издательств «Молодая гвардия», Детгиз, «Детский мир». Сотрудничал в журналах «Пионер» (с 1927), «Мурзилка» (с 1927), «Экран» (конец 1920-х), «Веселые картинки» (с 1956).

Член Союза художников СССР.

«Более пятидесяти лет А. А. Брей иллюстрировал детские книжки.

Среди них басня И. А. Крылова «Волк на псарне».



**ПОПАЛ НА ПСАРНЮ.**



**ПОЧУЯ СЕРОГО ТАК БЫСТРО ЗАБИЯКУ,  
ПСЫ ЗАЛИЛИСЬ В ХЛЕВАХ И РВУТСЯ ВОН НА ДРАКУ:**



**ПСАРИ КРИЧАТ: „АХТИ, РЕБЯТА, ВОР!“  
И ВМИГ ВОРОТА НА ЗАПОР;**



В МИНУТУ ПСАРНЯ СТАЛА АДОМ.  
БЕГУТ: ИНОЙ С ДУБЬЁМ,  
ИНОЙ С РУЖЬЁМ.  
— „ОГНЯ!“ КРИЧАТ: „ОГНЯ!“ —





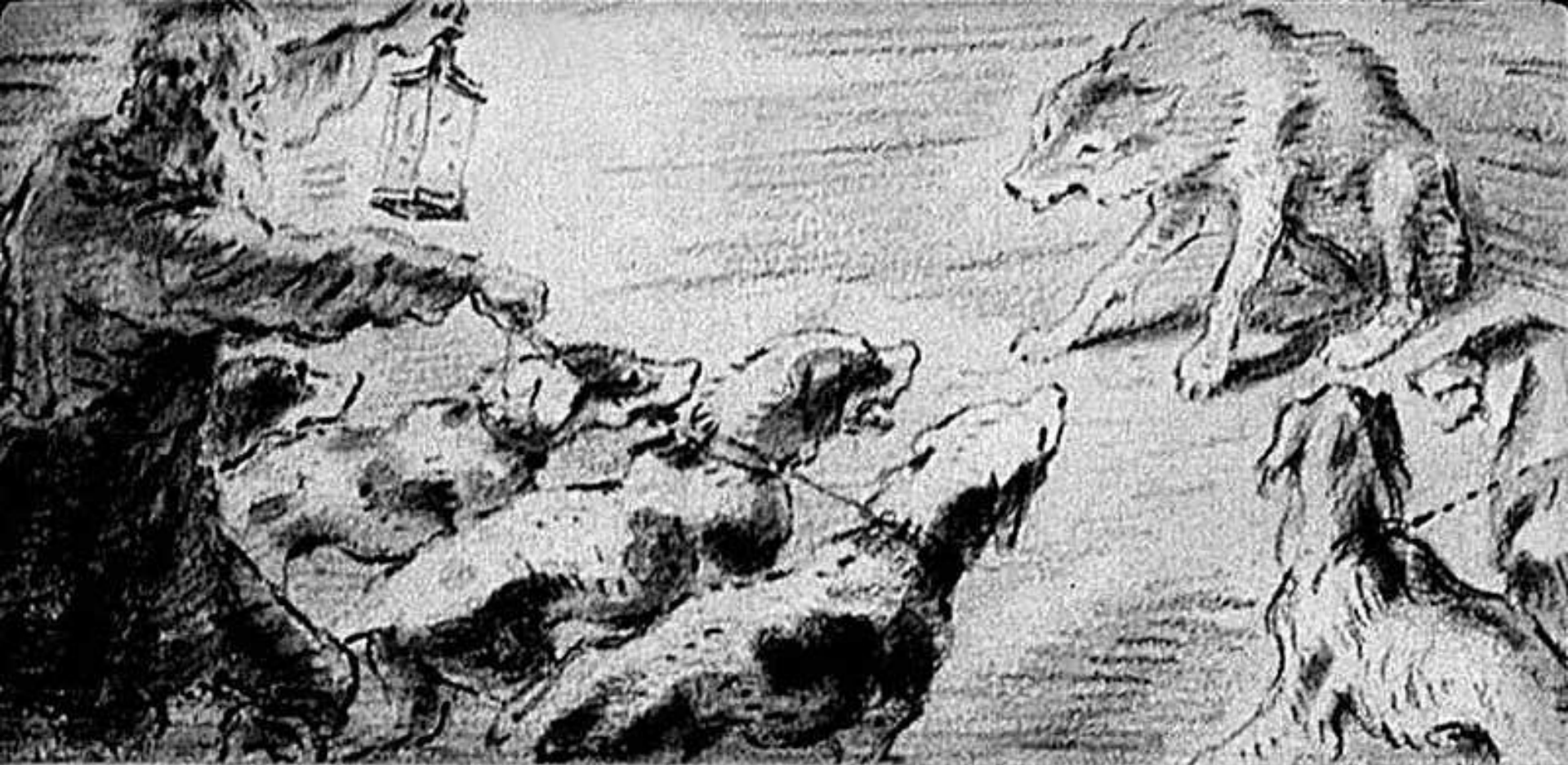
**ПРИШЛИ С ОГНЁМ.**



**МОЙ ВОЛК СИДИТ, ПРИЖАВШИСЬ В УГОЛ ЗАДОМ.**



**ЗУБАМИ ЩЁЛКАЯ И ОЩЕТИНЯ ШЕРСТЬ,  
ГЛАЗАМИ, КАЖЕТСЯ, ХОТЕЛ БЫ ВСЕХ ОН СЪЕСТЬ;**



**НО, ВИДЯ ТО, ЧТО ТУТ НЕ ПЕРЕД СТАДОМ,  
И ЧТО ПРИХОДИТ, НАКОНЕЦ,  
ЕМУ РАСЧЕСТЬСЯ ЗА ОВЕЦ, —  
ПУСТИЛСЯ МОЙ ХИТРЕЦ  
В ПЕРЕГОВОРЫ,**



**И ВОЛЧЬЕЙ КЛЯТВОЙ УТВЕРЖДАЮ,  
ЧТО Я...“ –**



**А Я, НЕ ТОЛЬКО ВПРЕДЬ НЕ ТРОНУ ЗДЕШНИХ СТАД,  
НО САМ ЗА НИХ С ДРУГИМИ ГРЫЗТЬСЯ РАД,**

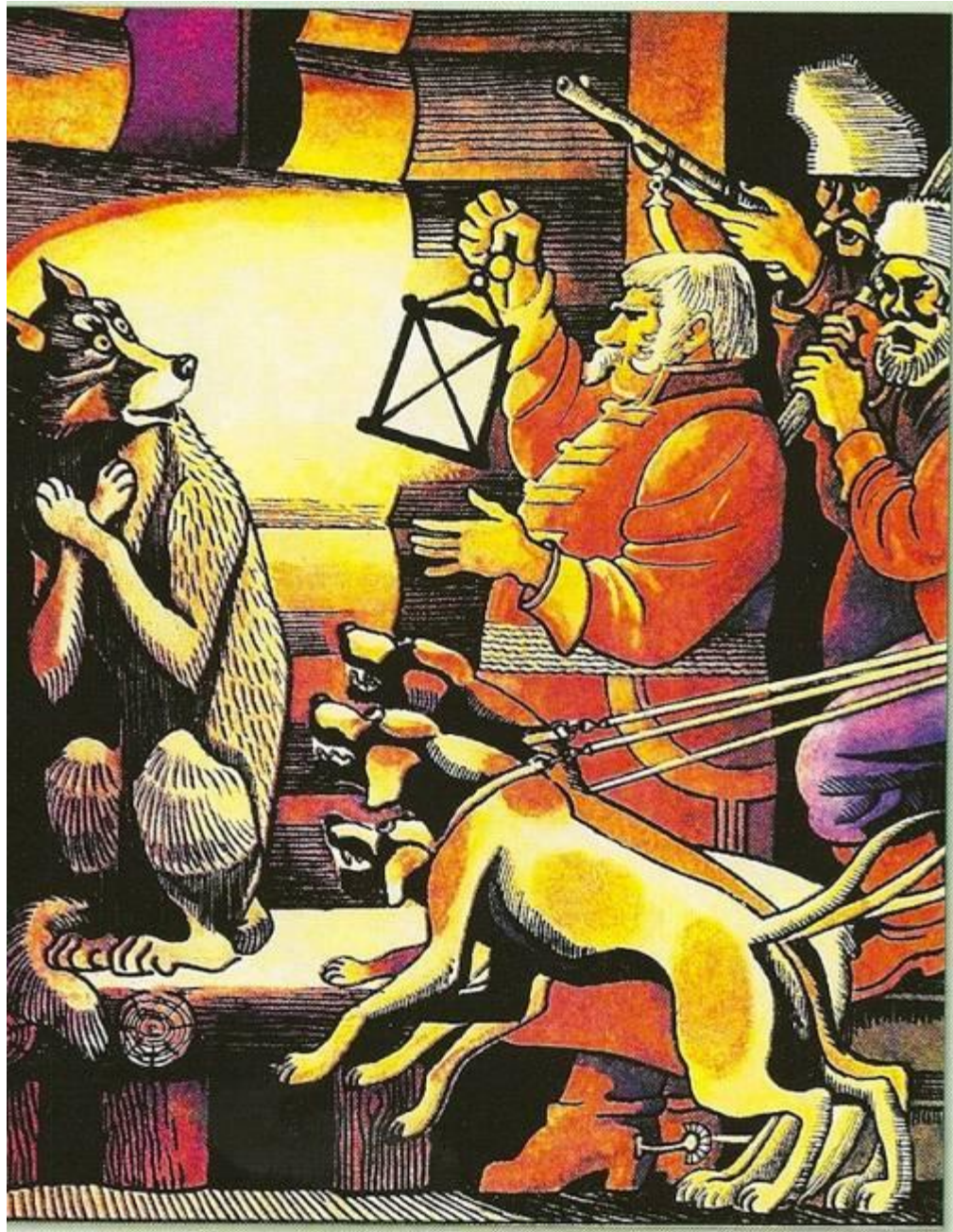


– „ПОСЛУШАЙ-КА, СОСЕД“,  
ТУТ ЛОВЧИЙ ПЕРЕРВАЛ В ОТВЕТ:  
„ТЫ СЕР, А Я, ПРИЯТЕЛЬ, СЕД,



**И ВОЛЧЬЮ ВАШУ Я ДАВНО НАТУРУ ЗНАЮ;  
А ПОТОМУ ОБЫЧАЙ МОЙ:  
С ВОЛКАМИ ИНАЧЕ НЕ ДЕЛАТЬ МИРОВОЙ,  
КАК СНЯВШИ ШКУРУ С НИХ ДОЛОЙ“.**





Произведение проникнуто патриотическим пафосом, чувством любви к Родине, ответственности за ее судьбу. В этой басне мораль заключается в словах Ловчего, реплика которого звучит последней: «С волками иначе не делать мировой, Как снявши шкуру с них долой».

# «Свинья под Дубом».



Басня «Свинья под Дубом» аллегорически, иносказательно обрисовывает ситуацию, в которой главное действующее лицо не понимает, где причина, а где следствие. Свинья не осознает, что желуди, которые она ест, вырастают на Дубе. Из-за собственного невежества она начинает подрывать корешки Дуба, другими словами разрушать то, что дает ей питание. О таких ситуациях в жизни говорят: «рубить сук, на котором сидишь».



Н.Альтман

«Иллюстрация к басне И.А.Крылова

«Свинья под дубом» 1940

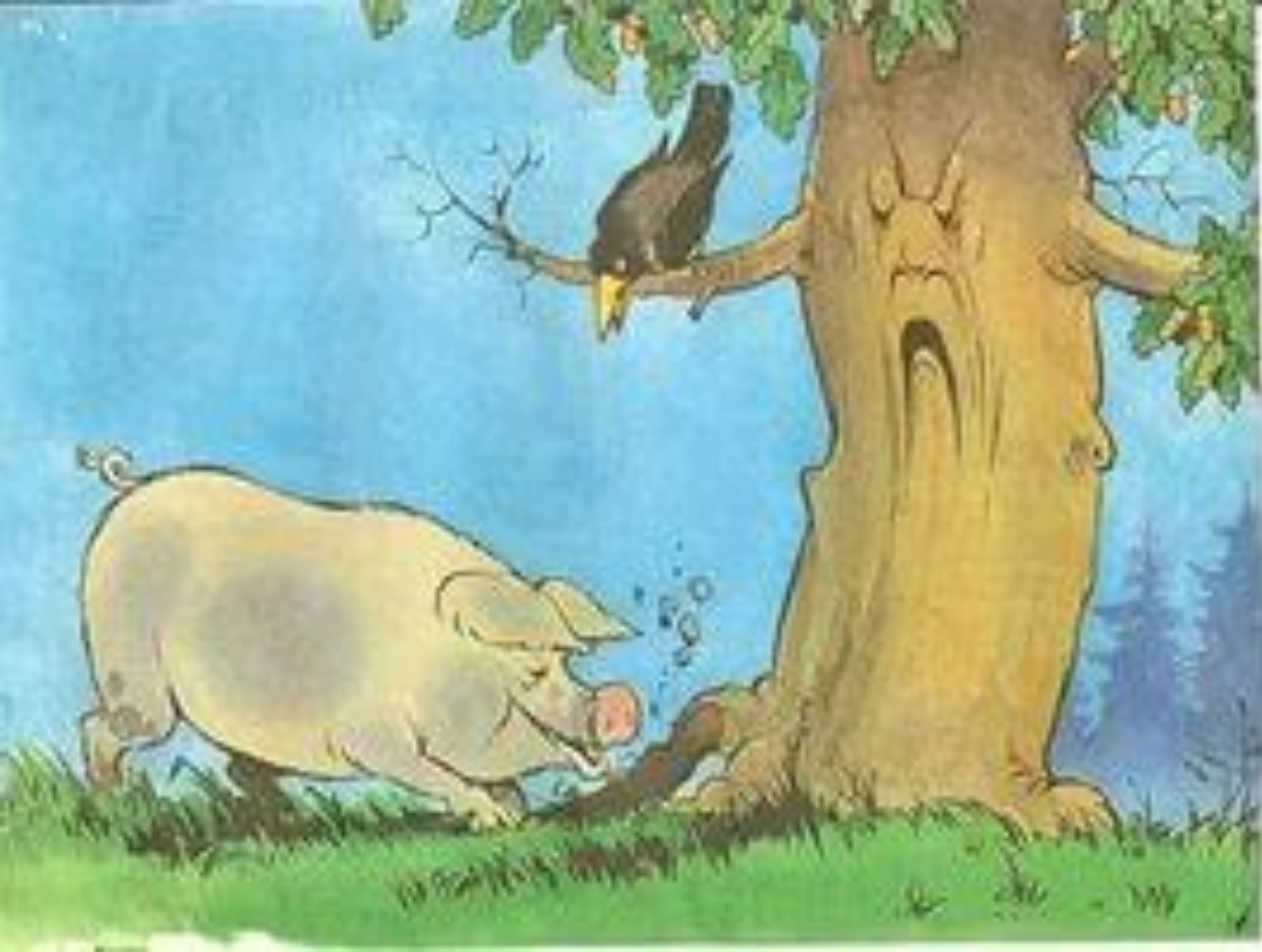






Иллюстрация А. Лаптева.

Свинья в басне выступает ленивым и невежественным персонажем. Образ был уж очень удачен тем, что свинки действительно безумно обожают желуди, при этом у них есть привычка — рыть рыльцем землю, без причины, для удовольствия. А так же у них есть одна физиологическая особенность, у свинок особое строение тела, которое не позволяет поднимать им голову высоко вверх, т. е. в данном случае в басне аллегория подобрана, как нельзя лучше.

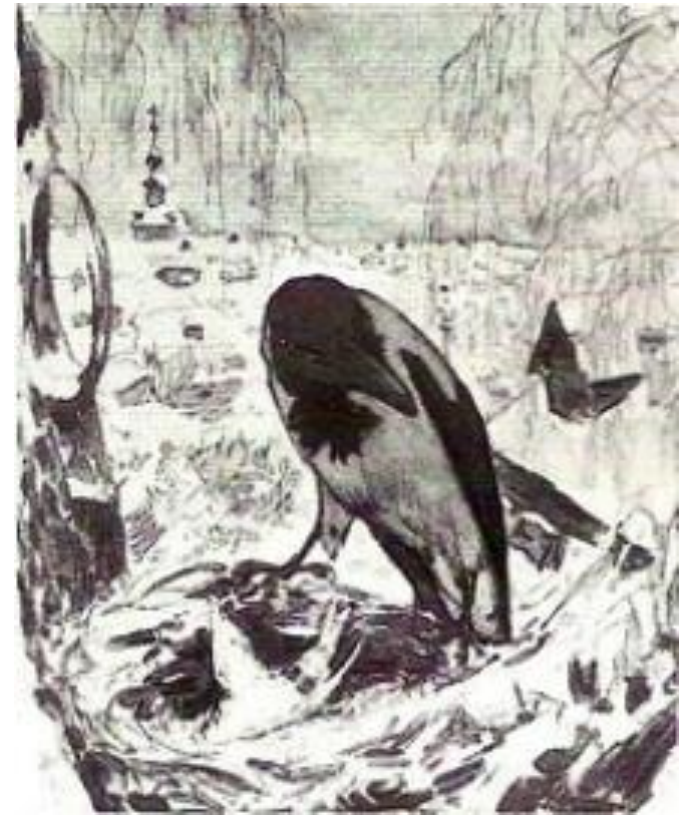
# "Ворона и Лисица"

Басня «Ворона и Лисица» Крылова была впервые напечатана в литературном журнале «Драматический вестник» в 1908 году. Однако сюжет, взятый за ее основу, известен с давних времен. Глупая ворона и льстивая лисица то и дело появляются в литературе у различных народов. Во всех подобных произведениях прослеживается одна и та же мораль, показывающая всю низость лести и недалекий ум человека, который ее ценит. Басня «Ворона и Лисица» Крылова выгодно отличается как раз тем, что в ней порицается не сам льстец, а тот, кто верит его словам. Именно поэтому Ворона лишается всего, тогда как Лисица заработала свой «кусочек сыра».



Иллюстрация Рачёва Е. М.

*Иллюстрации В.А.Серова  
к басне И.А.Крылова  
"Ворона и Лисица"*







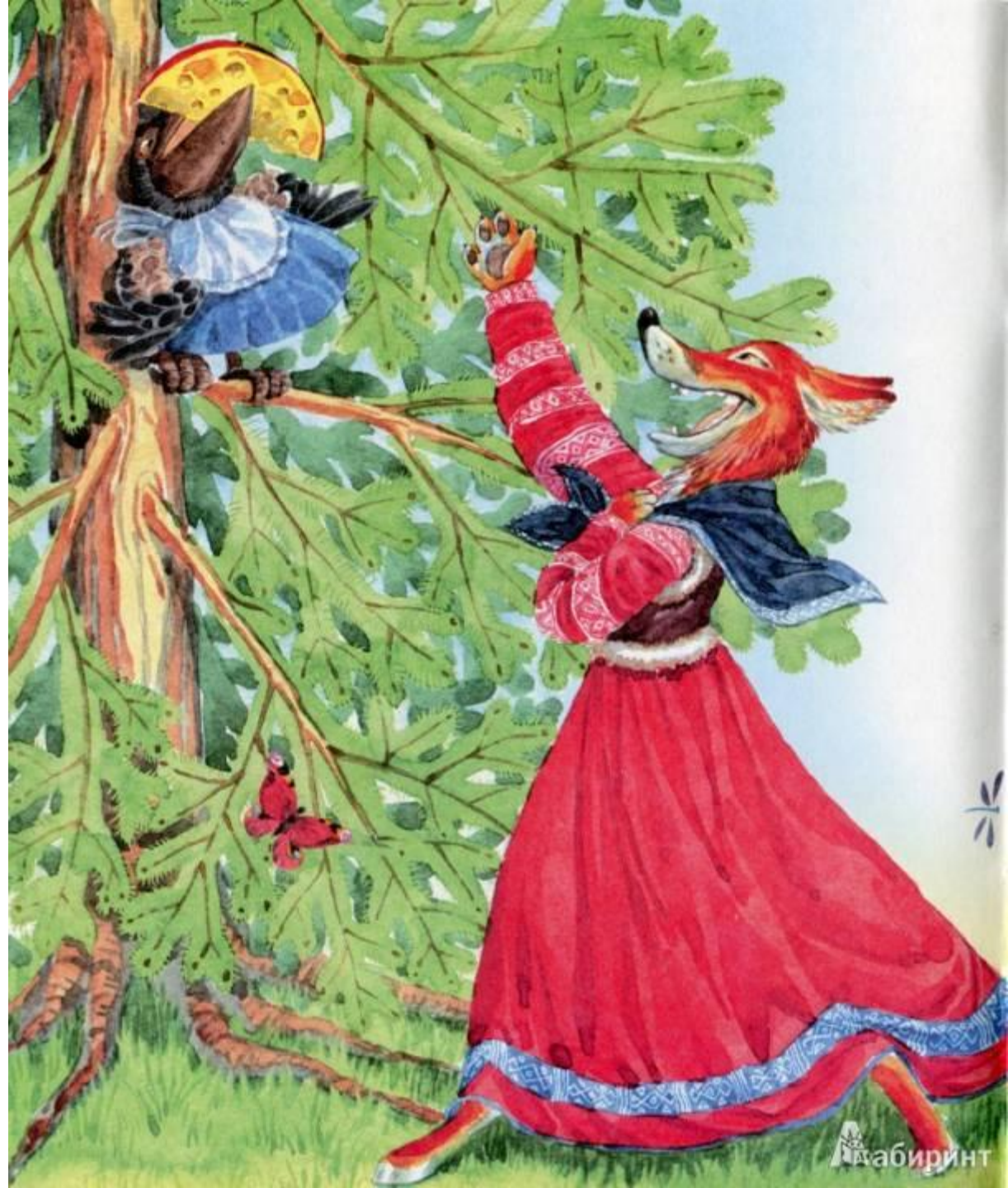
*Виктор Васнецов.  
Иллюстрация к басне  
И.А. Крылова  
"Ворона и Лисица". 1870 г.*

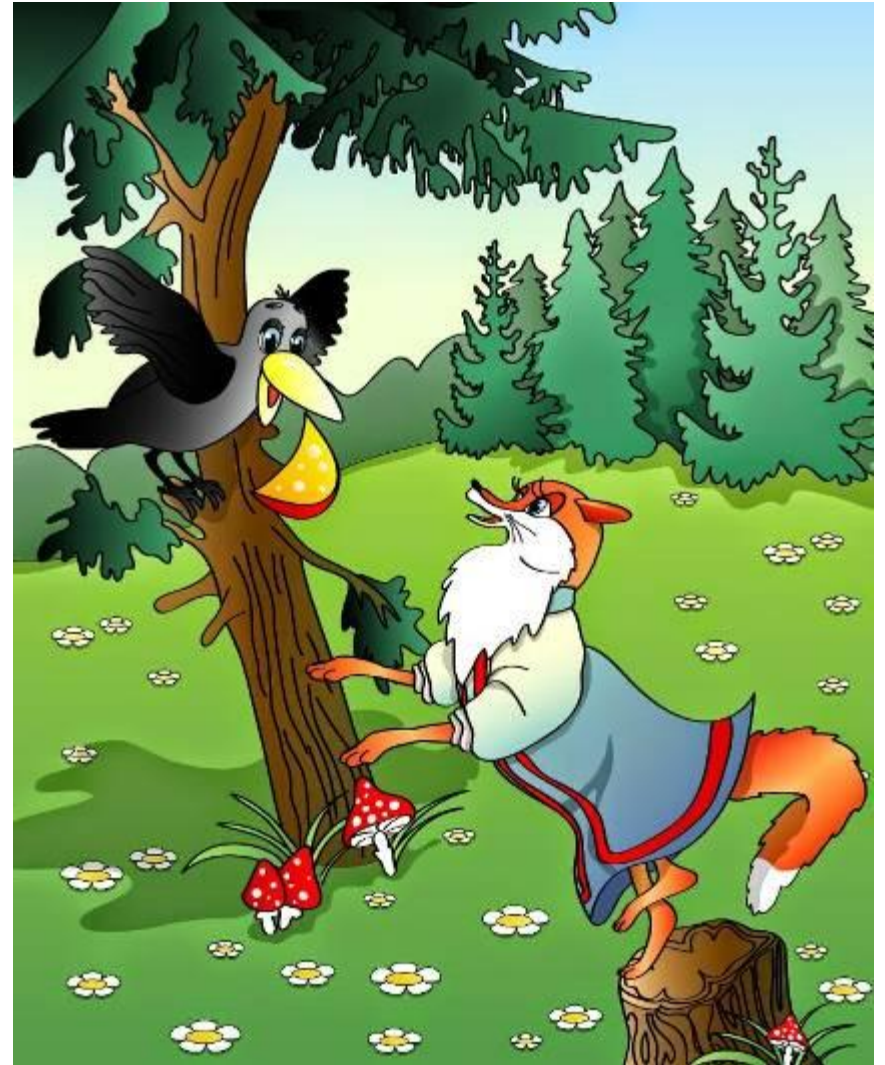


САРЬЯН МАРТИРОС СЕРГЕЕ















Волк на лсарне



Богатое наследство, которое оставил Иван Андреевич Крылов, будет всегда оставаться национальным достоянием духовной России. Его басни по праву входят в золотой литературный фонд нашей страны и изучаются в школьной программе. Пока есть такие произведения, есть и надежда на то, что люди смогут избавиться от пороков и возвыситься над материальной составляющей жизни.

Басни Крылова пользуются популярностью и в наше время: их читают взрослые и дети, а многие выражения из его произведений стали «крылатыми», т.е. перешли в разговорную речь, стали похожими на пословицы и поговорки, коротко и емко объясняют разные жизненные ситуации, схожие с басенными.

М. Исаковский:

Кто не слышал его живого слова?

Кто в жизни с ним не встретился своей?

Бессмертные творения Крылова

Мы с каждым годом любим всё сильнее.

Со школьной парты с ними мы сживались,

В те дни букварь постигшие едва.

И в памяти навеки оставались

Крылатые крыловские слова.