



Анна
Ахматова



- **Ахматова Анна Андреевна** (урожденная Горенко; 11 июня 1889, Одесса — 5 марта 1966, Домодедово, Московская область) — русская поэтесса, писатель, литературовед, литературный критик, переводчик; один из крупнейших русских поэтов XX века.
- Родилась под Одессой. Ее отец А.А. Горенко был потомственным дворянином и инженером-механиком флота в отставке.
- По материнской линии (И.С. Стоговой) Анна Ахматова являлась дальней родственницей Анны Буниной — первой русской поэтессы. Свой псевдоним она образовала от имени ордынского хана Ахмата, которого считала своим предком со стороны матери.

- Как и у Пушкина, детство и отрочество Анны Ахматовой прошли в Царском селе. В ее памяти остался и Петербург времен 19 века, а также Черноморское побережье под Севастополем, где она проводила каждое лето и получила свою кличку «дикая девочка» за то, что всегда была смелым и своенравным ребенком.





- Однако не все годы ее детства и отрочества были счастливыми. В 1905 году родителям Ахматовой пришлось расстаться, так как мать увезла дочерей, больных туберкулезом, в Евпаторию. Там Анна столкнулась с жестокой реальностью под названием жизнь, пережила любовную драму и даже совершила попытку самоубийства.
- Последний класс гимназии она оканчивала в Киеве, после чего стала студенткой юридического факультета Высших женских курсов. Там Ахматова выучила латынь, что впоследствии помогло ей овладеть итальянским языком. Однако вскоре она теряет интерес к юридическим дисциплинам и поступает на Высшие историко-литературные курсы Раева в Петербурге.

- В 1910 году Анна выходит замуж и отбывает на месяц в Париж вместе со своим супругом - Николаем Гумилевым. Эта поездка была первым знакомством Ахматовой с Европой.



Благодаря Гумилеву Ахматова стала возвращаться в литературно-художественной среде Петербурга, где быстро завоевала популярность, как поэтической манерой, так и своим обликом королевы, вдохновляющим многих известных художников.

- В 1912 году вышел «Вечер» - первый сборник Анны Ахматовой, который сразу же заметили критики. В том же году она стала матерью, назвав сына Львом.



- Второй сборник Анны Ахматовой под названием «Четки» выходит перед началом Первой мировой войны, в 1914 году, который сама поэтесса считала переломным в судьбе России. В период с 1914 до 1923 года данное собрание сочинений было переиздано целых 9 раз, что для «начинающего автора» было огромным успехом.



- В 1914 году Ахматова провожает своего супруга на фронт, а после большую часть времени проводит в Тверской губернии в имении Гумилевых Слепнево. Здесь она впервые сталкивается с истинно русской природой и крестьянской жизнью. Эти места поэтесса сравнивает с аркой в архитектуре, через которую она вошла в жизнь и быт своего народа. Здесь Ахматова пишет большую часть стихотворений, которые позднее вошли в сборник «Белая стая».



- Третий сборник сочинений Анны Ахматовой придал новое значение акмеизму, а также показал совсем иной облик героини, которой теперь были присущи не страдальческие черты, а скорее пророческие. Многие из стихотворений в данном сборнике были адресованы ее возлюбленному Борису Анрепу и Н.В.Н. (Николаю Недоброво). Однако ее неразделенные чувства к ним были описаны Ахматовой как эпизоды религиозного восхождения.





- Время Ахматовой – это период от рубежа 19-20 вв. до середины 60-х годов, в течение которого произошли жестокие события: и две мировые войны, и революция, и сталинский террор, и блокада Ленинграда. Она пережила целую эпоху существования своей страны, по прошествии которой от той России, что знала Ахматова, не осталось и следа. В то время Анна была живым символом неразрывной связи времен, хранительницей погибшей культуры. Именно она смогла соединить русскую поэзию 19 и 20 столетий в единое целое, что, несомненно, отражалось в ее сочинениях после 1917 года.

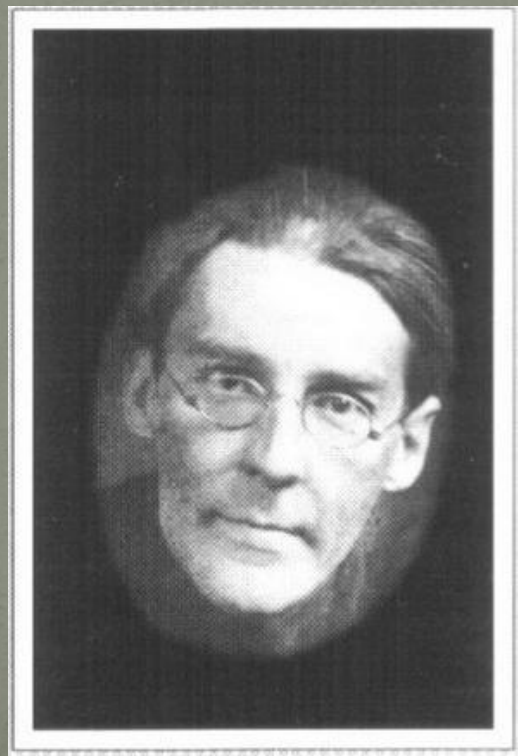
- 1918 год – начало массовой эмиграции. Страну покидают самые близкие Ахматовой люди, среди которых и ее возлюбленный Б. Антреп и подруга юности О. Глебова-Судейкина. Но сама поэтесса остается верной своей стране и остается в «глухой и грешной» России. В сторону эмигрантов Ахматова обращает свой гнев и негодование, считая, что, оставшись на Родине, можно было все



- Практически все близкие Ахматовой, оставшиеся в России, стали жертвами сталинского террора.
- Так в 1921 году был расстрелян Николай Гумилев, место захоронения которого так и осталось неизвестным, а единственного сына Анны трижды арестовывали.
- Остальные близкие ей люди, включая третьего мужа Ахматовой Н. Пунина, погибли в лагерях, будучи безвинно осужденными.



- В период с 1923 по 1935 год Анна практически ничего не пишет. Критики называют Ахматову салонной поэтессой, и с 1924 года ее прекращают печатать. Поэтесса уходит с головой в изучение сочинений Пушкина и архитектуры Петербурга, занимается переводами. Этот период Анна называет переломным в своей судьбе и связывает его с личностью В. Шилейко – ее вторым супругом, благодаря которому в ее творчестве зазвучало больше философских нот.



- Осенью 1935 года Ахматова приступает к работе над «Реквиемом» (1935-1940). Тогда же были практически одновременно арестованы Н. Пунин и Л. Гумилев.
- В 1939 году имя Анны Ахматовой, наконец, возвращается в литературу, и ее принимают в Союз писателей. В 1940 году выходит сборник из шести книг.
- В годы войны Ахматова находилась в Ленинграде, поэтому ее стихотворения были написаны от лица женщины из тыла.
- Следующий сборник стихов Ахматовой выходит во времена войны в Ташкенте.



- В последние годы жизни Ахматова получила собственное жилье, которого никогда не имела. Так у нее появляется возможность написать большой сборник «Бег времени», который включил в себя стихи за полстолетия.
- К началу 1960-х образовался «волшебный хор» учеников Ахматовой, который сделал счастливыми последние годы жизни великой поэтессы.
- В 1964 году в Италии Ахматова была удостоена литературной премии «Этна-Таормина», а спустя полгода ей вручили мантию почетного доктора Оксфордского университета. Также она была выдвинута и на Нобелевскую премию.



- Позднее творчество Анны Ахматовой можно описать как «шествие теней». Многие стихи, написанные после 1946 года, она посвятила английскому дипломату Исае Берлину, вновь открывшему в ней творческие силы. Наконец вышла и «Поэма без героя», над которой Ахматова работала на протяжении двадцати двух лет.



- Умерла Анна Ахматова ранней весной, а точнее 5 марта 1966 года в Москве. Отпевание было проведено в ее любимом Петербурге, а похоронили ее в поселке Комарово.





* * *

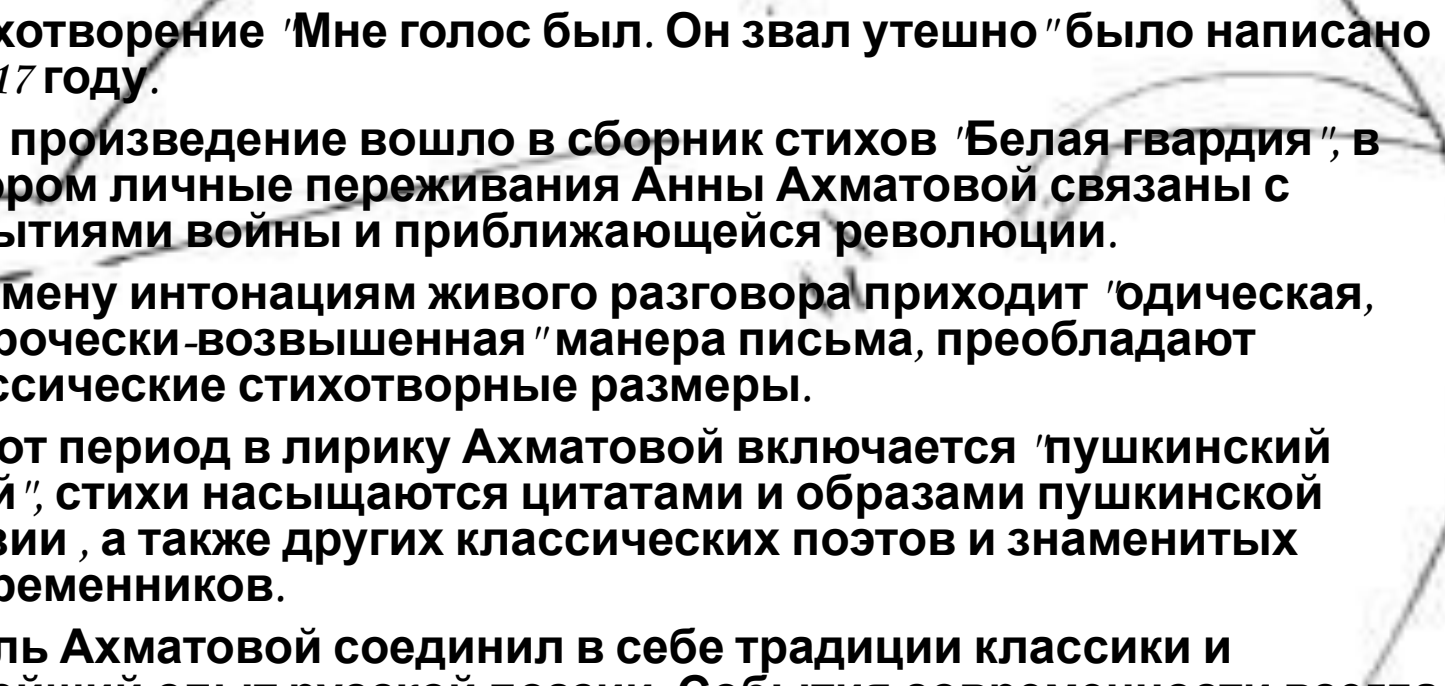
Мне голос был. Он звал утешно,
Он говорил: 'Иди сюда,
Оставь свой край, глухой и грешный,
Оставь Россию навсегда.

Я кровь от рук твоих отмою,
Из сердца выну черный стыд,
Я новым именем покрою
Боль поражений и обид".

Но равнодушно и спокойно
Руками я замкнула слух,
Чтоб этой речью недостойной
Не осквернился скорбный дух.

1917

Анализ стихотворения

- 
- Стихотворение "Мне голос был. Он звал утешно" было написано в 1917 году.
 - Это произведение вошло в сборник стихов "Белая гвардия", в котором личные переживания Анны Ахматовой связаны с событиями войны и приближающейся революции.
 - На смену интонациям живого разговора приходит "одическая, пророчески-возвышенная" манера письма, преобладают классические стихотворные размеры.
 - В этот период в лирику Ахматовой включается "пушкинский слой", стихи насыщаются цитатами и образами пушкинской поэзии, а также других классических поэтов и знаменитых современников.
 - Стиль Ахматовой соединил в себе традиции классики и новейший опыт русской поэзии. События современности всегда находили отклик в ахматовской лирике, в том числе и события политические.
 - В стихах открыто говорится о неприятии революционных

Двадцать первое. Ночь. Понедельник.

Двадцать первое. Ночь. Понедельник.
Очертанья столицы во мгле.
Сочинил же какой-то бездельник,
Что бывает любовь на земле.

И от лени или со скуки
Все поверили, так и живут:
Ждут свиданий, боятся разлуки
И любовные песни поют.

Но иным открывается тайна,
И почиет на них тишина...
Я на это наткнулась случайно
И с тех пор все как будто больна.

Анализ стихотворения

- «Двадцать первое. Ночь. Понедельник...» – одно из ранних стихотворений поэтессы, которое вошло в книгу «Белая стая».
- Ахматова воссоздаёт ощущение течения времени, властно определяющего судьбу человека.
- В её ранних стихах это находило выражение в столь часто встречающейся у неё прикреплённости происходящего к точно – по часам – обозначенному моменту. Понедельник – тяжёлый день. Может быть, именно поэтому следующие слова о любви так необычны.
- Привлекает внимание “прерывистость” первых строчек. Этот приём придаёт стихотворению интонационную экспрессию. В таком начале чувствуется и связь с Блоком (“Ночь. Улица. Фонарь. Аптека...”), с которым поэтессу связывала большая дружба.
- Дробление стиха на части передаёт состояние покоя, однообразия и неизменяемости жизни.
- Каждая лирическая деталь, выраженная существительным, включена в своеобразный лексический ряд, благодаря чему все детали соединяются в общую картину.
- Вместе с тем здесь чётко обозначены время и место действия – героиня задумалась о любви, глядя на “очертанья столицы во мгле”.

Дисциплина: Литература

Преподаватель: Шрайнер Виктория Викторовна

Автор: Студент группы 5 РЭ 13-1

Семенкин Иван Александрович