

- Михаил Юрьевич  
Лермонтов
- 1814–1841 гг.





Великий русский поэт родился в  
Москве.

Детство провёл в поместье Тарханы  
Пензенской губернии.



Елизавета Алексеевна Арсентьева





Юрий Петрович  
Лермонтов  
(1787–1831 гг.)



Марья Михайловна  
Лермонтова  
(1795–1817 гг.)



«Три пальмы» - одна из лучших баллад Лермонтова, проникнутых глубоким философским смыслом. Поэт нарисовал необычную эпическую картину: кругом пески, жаркое солнце, зной, одиноко стоящие три пальмы у сохранившегося оазиса.







Пальма - священное дерево, название которого встречается ещё в Библии. Символизирует вечную жизнь (вечнозелёное), вечность природы, красоту.



В песчаных степях аравийской земли  
Три гордые пальмы высоко росли.  
Родник между ними из почвы бесплодной,  
Журча, пробивался водою холодной,  
Хранимый под сенью зелёных листов  
От знойных лучей и сыпучих песков.









И многие годы неслышно прошли;  
Но странник усталый из чуждой земли  
Пылающей грудью ко влаге студёной  
Ещё не склонялся под кущей зелёной,  
И стали уж сохнуть от знойных лучей  
Роскошные листья и звучный ручей.









И стали три пальмы на Бога роптать:

« На то мы родились чтоб здесь увядать?

Без пользы в пустыне росли и цвели мы,

Колеблемы вихрем и зноем палимы,

Ничей благосклонный не радуя взор?..

Не прав твой, о небо, святой приговор!»





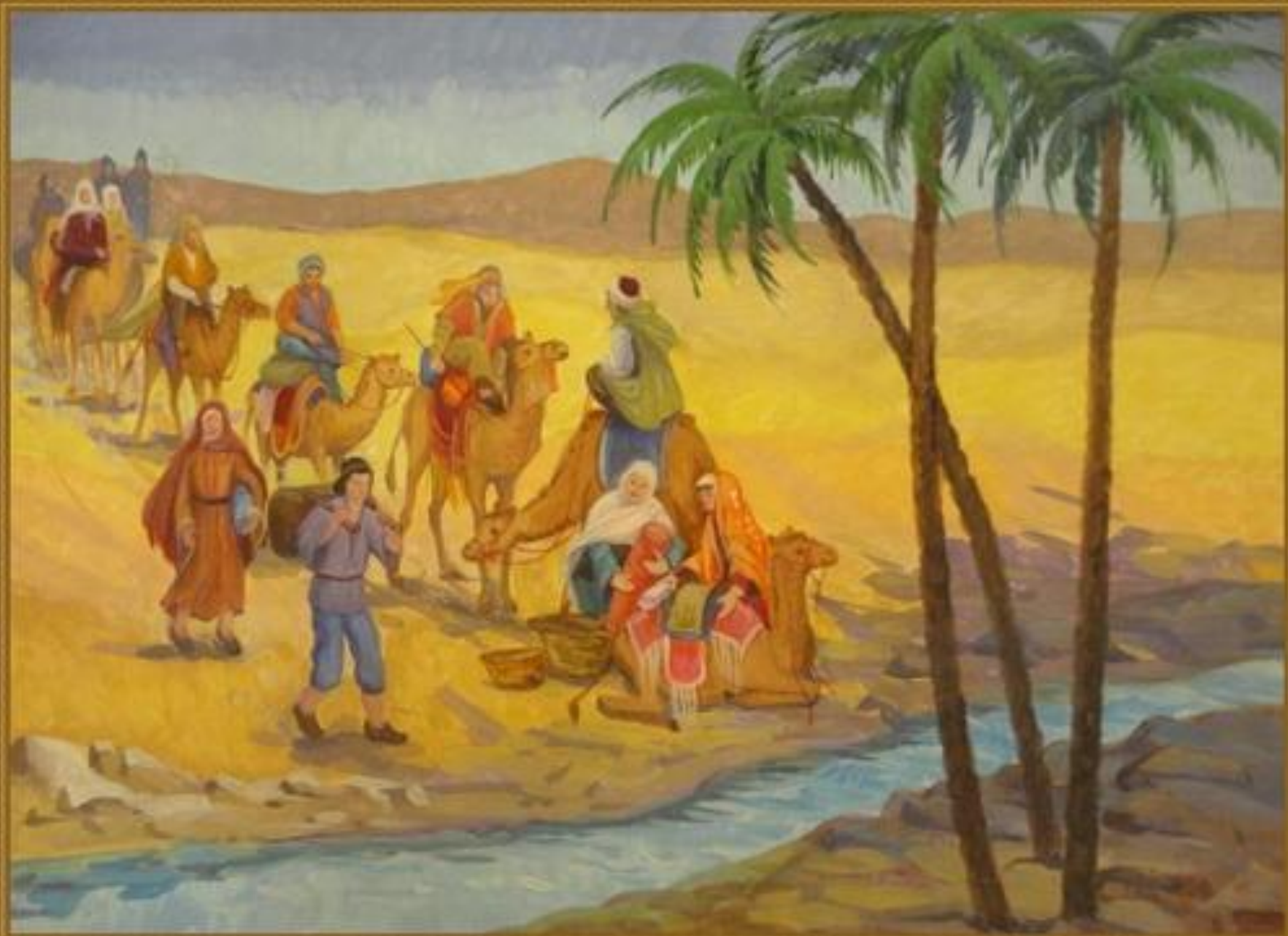




И только замолкли - в дали голубой  
Столбом уж кружится песок золотой,  
Звонков раздавались нестройные звуки,  
Пестрели коврами покрытые вьюки,  
И шёл, колыхаясь , как в море челнок,  
Верблюд за верблюдом, взрывая песок.















Мотаясь, висели меж твёрдых горбов  
Узорные полы походных шатров;  
Их смуглые ручки порой подымали,  
И чёрные очи оттуда сверкали...  
И, стан худощавый к луке наклоня,  
Араб горячил вороного коня.











И конь на дыбы подымался порой,  
И прыгал, как барс, поражённый стрелой;  
И белой одежды красивые складки  
По плечам фариса вились в беспорядке;  
И, с криком и свистом несясь по песку,  
Бросал и ловил он копьё на скаку.









Вот к пальмам подходит, шумя ,караван  
В тени их веселый раскинулся стан.  
Кувшины звуча, налилися водою,  
И, гордо и горда кивая махровой головою,  
Приветствуют пальмы нежданных гостей,  
И щедро поит их студеный ручей.









Но только что сумрак на землю упал,  
По корням упругим топор застучал,  
И пали без жизни питомцы столетий!  
Одежду их сорвали малые дети,  
Изрублены были тела их потом,  
И медленно жгли их до утра огнём.









Когда же на запад умчался туман,  
Урочный свой путь продолжал караван  
И следом печальным на почве бесплодной  
Виднелся лишь пепел седой и холодный  
И солнце остатки сухие дожгло,  
А ветром их в сети потом разнесло.









И ныне всё дико и пусто кругом —  
Не шепчутся листья с гремучим ключом;  
Напрасно Пророка о тени он просит —  
Его лишь песок раскалённый заносит,  
Да коршун хохлатый, степной нелюдим,  
Добычу терзает и щиплет над ним.



# СРЕДСТВА ВЫРАЗИТЕЛЬНОСТИ РЕЧИ

- Лексика движения каравана.
- Эпитеты. *Гордые пальмы Махровые главы Пепел седой и холодный Песчаные степи Бесплодные почвы Чуждая земля Нежданные гости Вороной конь*
- Олицетворения. *Приветствуют пальмы нежданных гостей, И щедро поит их студёный ручей... Когда же на запад умчался туман... Не шепчутся листья с гремучим ключом... Сумрак на землю упал...*
- Антитеза. *Почва бесплодная – пальмы растут высоко Вода холодная – лучи знойные Пылающая грудь – влага студёная*
- Сравнения. *И прыгал, как барс, поражённый стрелой... И шёл, колыхаясь, как в море челнок...*





Причины гибели пальм: Пальмам не суждено было постичь Промысел Божий. Своеволие порой приносит смерть, гибель. В.И. Коровин: «Между людьми и природой разорваны глубокие внутренние связи. Виноват в этом сам человек, который преследует свои сиюминутные корыстные цели».



# План анализа стихотворения

1. **Жанровое своеобразие. Вид (пейзажная, любовная, философская...лирика).**
2. **Реально – биографические факты (где, когда, кем написано...).**
3. **Идейное своеобразие:**
  - а) **тема,**
  - б) **основная мысль,**
  - в) **эмоциональная окраска, чувства, выраженные в стихотворении,**
  - г) **впечатления от стих-я.**
4. **Структура стих-я:**
  - а) **основные образы,**
  - б) **основные изобразительные средства (эпитеты, сравнения, метафоры, олицетворения, гиперболы, аллегория).**
  - в) **особенности стилистики, размер.**
5. **Вывод.**



Читая стихотворение М. Ю. Лермонтова «Три пальмы», невольно задумываешься: а много ли пользы миру принес я или, может, я принадлежу к людям, желающим погреться у костра чужой беды?

