
Надя Рушева
и ее
«Пушкиниана»

Презентация подготовлена
учителем русского языка и литературы

Паничевой З.А.
МОУ СОШ №1 г. Нерехта
2011г.



А.С.Пушкин



Надя Рушева



Обращаясь ещё и ещё к творчеству великого поэта, восторгаешься его разносторонним талантом. "Следовать за мыслями великого человека есть наука самая занимательная", - писал сам поэт.



Во все времена настоящая литература и искусство дарили людям не только эстетическое наслаждение, но и помогали развитию духа, способности мыслить, постигать общечеловеческие ценности, имели глубокое положительное воздействие на души человеческие.

Творчество Надежды Рушевой - несомненно, один из лучших таких образцов.



Д.С.Лихачёв

Прекрасно сказал о духовных истоках любви к творчеству юной московской школьницы Дмитрий Сергеевич Лихачев: "Это кристаллизация чистоты духа, люди нуждаются в таком искусстве, как в глотке свежего воздуха."



...Недетский почерк детского рисунка.
Пера разбег - как будто взмах крыла.

Певучих линий тоненькие струнки

Звонят, срываясь с кончика пера.

Вальсирует свободно по паркету

Листа рука.

Душе дар богом дан

Провидеть.

Проступают силуэты

Сквозь плотный белый ватмана туман.

И очертанья чудного мгновенья

Встают из пепла, возвещая вновь,

Что живы божество и вдохновенье...

И вечны жизнь, и слёзы, и любовь...

Нам сквозь туман неверья и сомнений,

Из тайников бессмертного вчера

Протягивает вечно юный гений

Нить Ариадны с кончика пера.

"Я живу жизнью тех, кого рисую"

Известность пришла к Рушевой в двенадцать лет. В 1964 году ее рисунками заинтересовались Лев Кассиль и Борис Полевой, а в "Клубе искусств МГУ" и в редакции журнала "Юность" состоялись первые персональные выставки школьницы.



Л.Кассиль



Б.Полевой



А.С.Пушкин впервые вошёл в жизнь девочки своими сказками - и уже навсегда. Сначала были рисунки к стихам и сказкам, которые ей читали дома. Потом на листах альбома появились её раздумья о жизни поэта.



Эскизы на тему "Пушкин в кругу семьи".



Праздник в доме Пушкина.



Саша Пушкин с сестрой



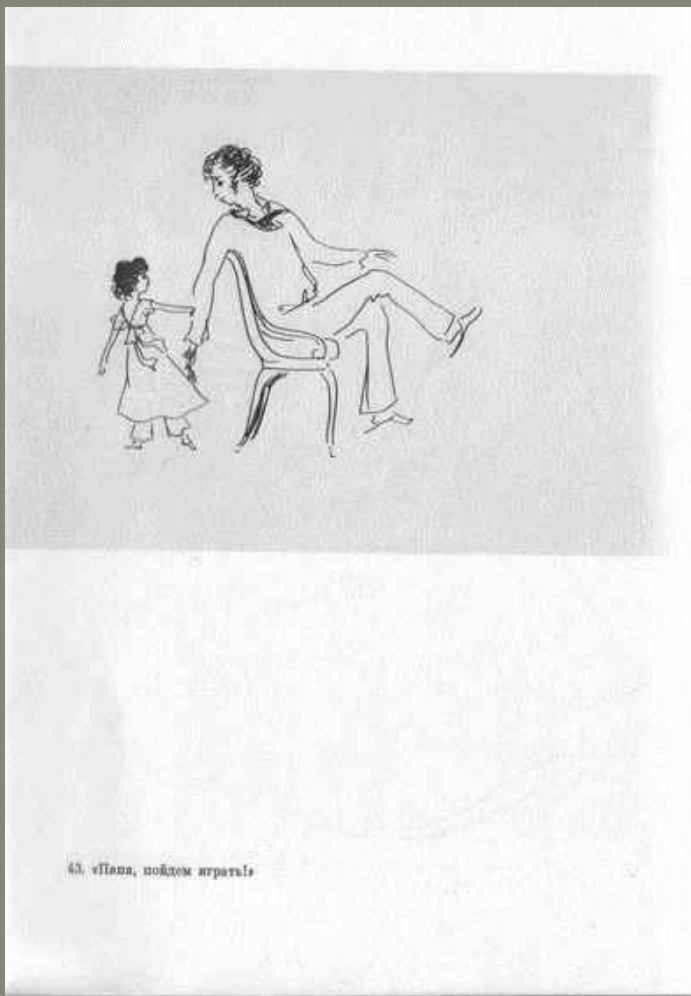
*Пушкин на руках
у Надежды Осиповны*



Четырёхлетний Саша Пушкин

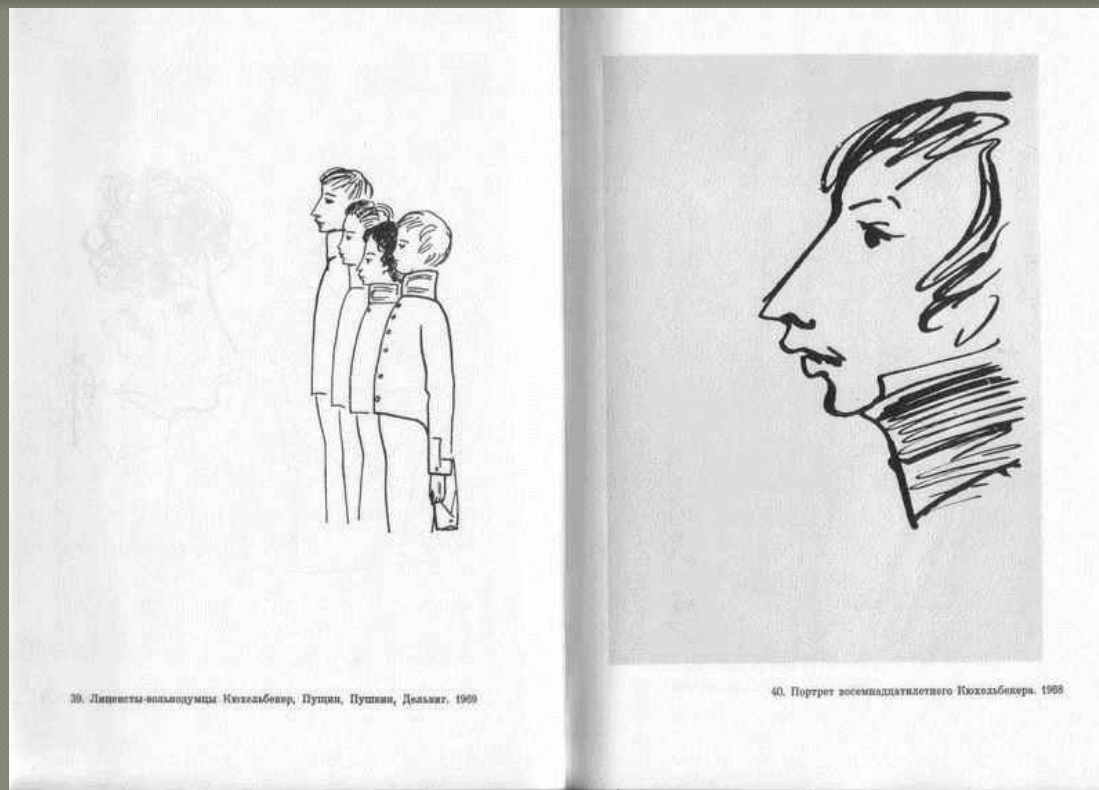


Пушкин и Наталья Гончарова



Слева - «Папа, пойдём играть!»
Справа - «Наталья Николаевна на даче» (1969)

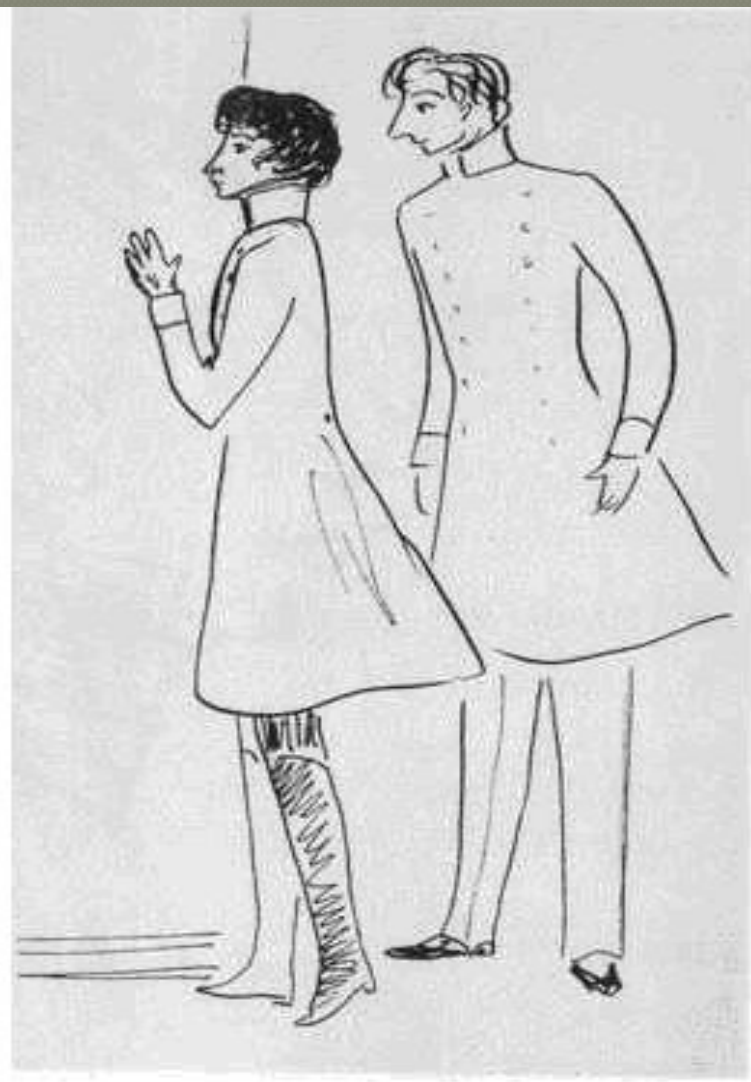
Десятки листов рассказывают о юном лицеисте, о его друзьях



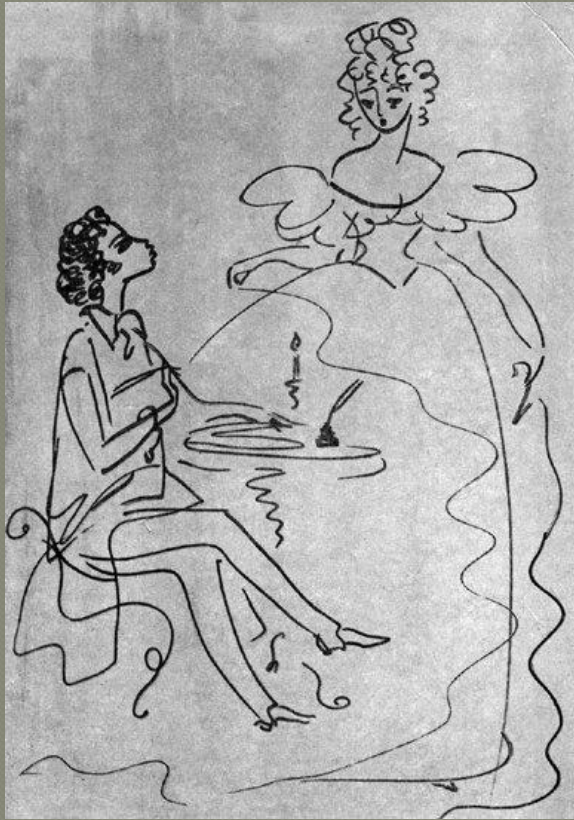
Слева - Лицеисты-вольнодумцы:
Кюхельбекер, Пущин, Пушкин, Дельвиг
(1969).
Справа - Портрет 18-летнего Кюхельбекера.
(1968)



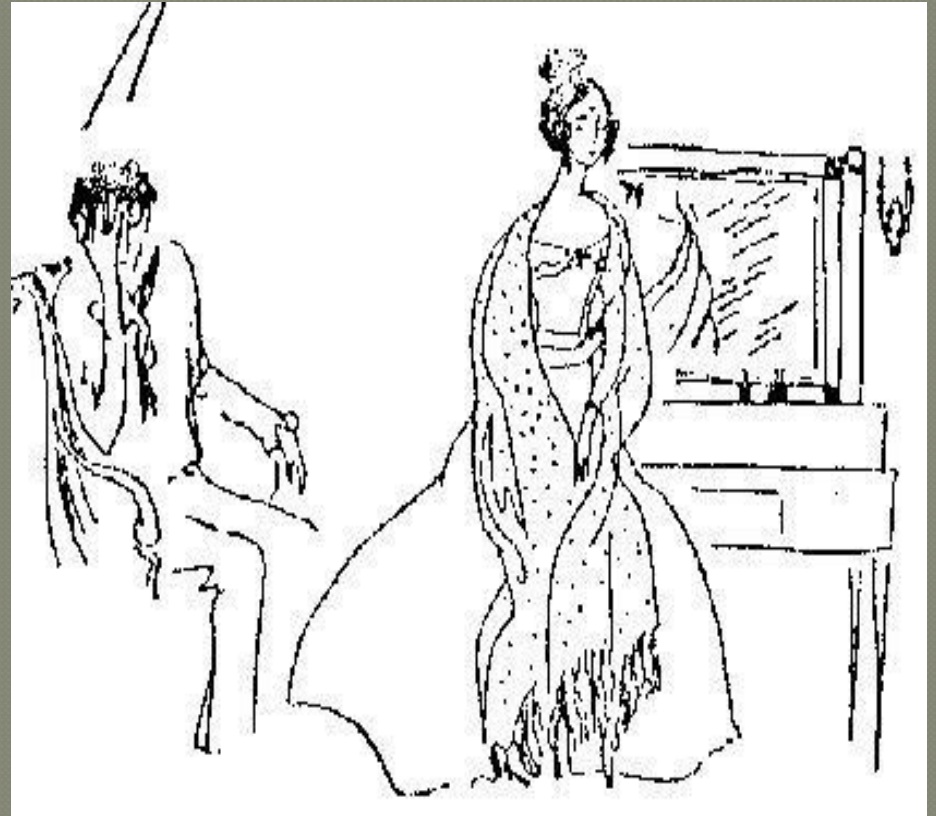
Слева - Лицейисты Пушкин
и Дельвиг в 14-летнем
возрасте (1968)



16-летние лицейисты
Пушкин и Пущин (1968)



Юный поэт и дама его мечты



Пушкин и Наталья Николаевна



Пуцин



Кюхельбекер



Дельвиг

Надя Рушева ни в чём не подражала поэту, «она не стилизует свои рисунки «под Пушкина», в них схвачены предельный лаконизм, то чувство соразмерности, которое в нашем представлении неразрывно связано с образом, поэзией и графикой Пушкина».



Поэт в возрасте шестнадцати лет.
Тушь, перо. 1968.

портрет поэта,
нарисованный
Рушевой

Автопортрет
Пушкина



Та же красота свободных и гибких линий карандаша на бумаге... Глубокое проникновение в душу поэта, в его сердце и мысли. Работа Нади Рушевой «дышит» пушкинской эпохой.



А.М.Эфрос

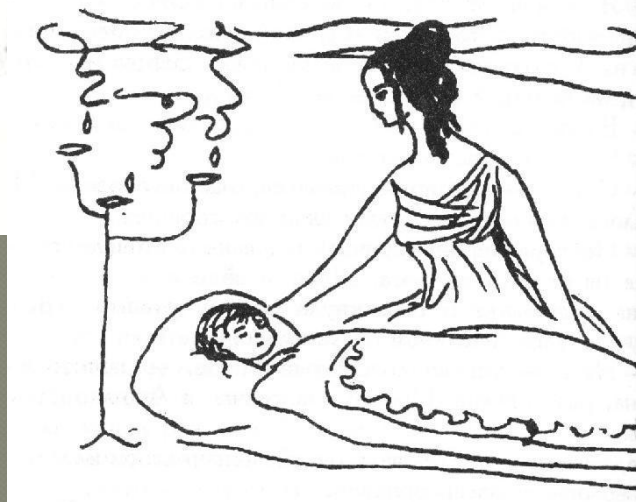
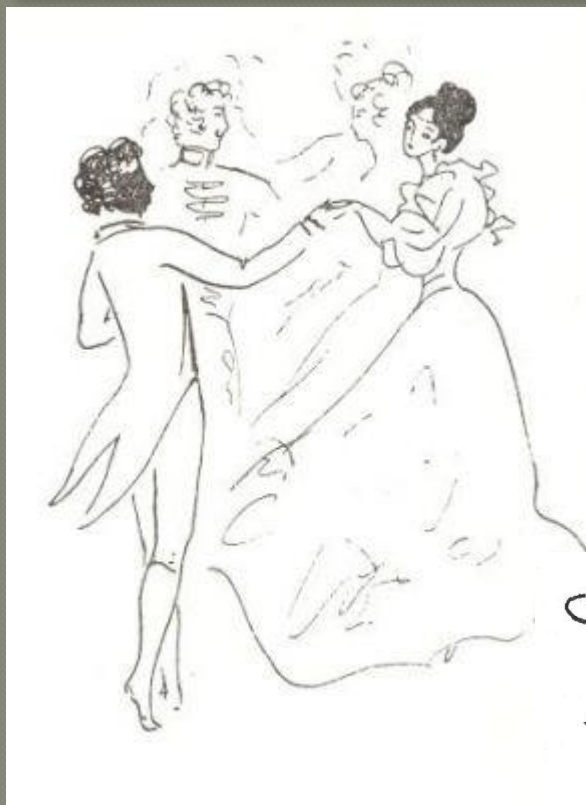
А.М.Эфрос (искусствовед, литературовед, театровед и переводчик) также отмечал, что пушкинский рисунок возникал не как самоцель, но в результате бокового хода той же мысли и того же душевного состояния, которые создавали пушкинский стих». Совершенно очевидно, что рисунки Нади Рушевой также не самоцель, а её душевное состояние, её потребность в духовном общении с поэтом.

...И мысли в голове волнуются в отваге,
И рифмы легкие навстречу им бегут,
И пальцы просятся к перу, перо к бумаге,
Минута — и стихи свободно потекут...



Этот графический мотив
свидетельствует, что и рисунок и
поэтическое слово у Пушкина по сути
родственны.

Это «полёт фантазии» Нади Рушевой



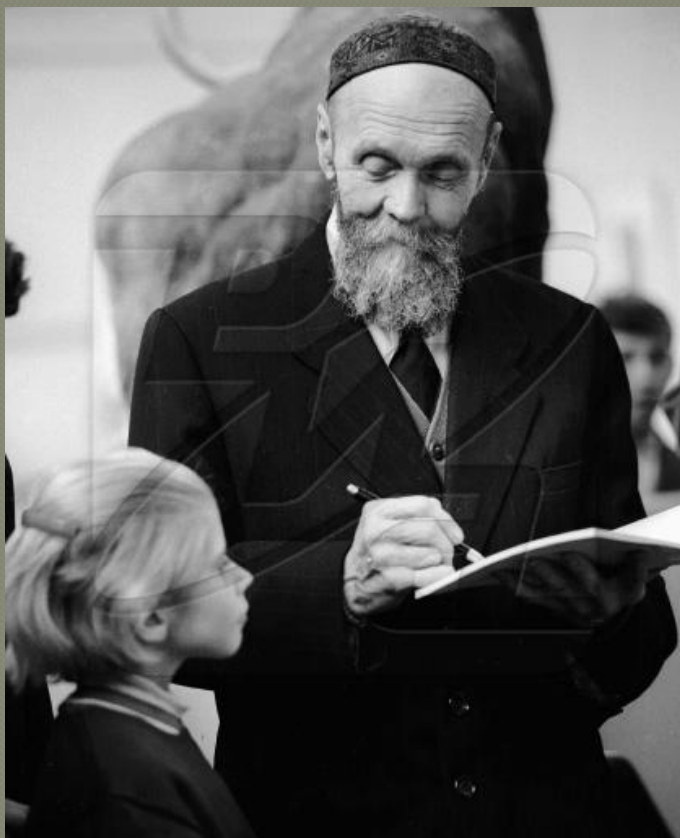
Е.Рапопорт пишет: «Надя в очках» - автопортрет в 15-летнем возрасте в Манеже. Очки, как у Дельвига...»



Надя Рушева



Дельвиг



*Скульптор, художник
Василий Алексеевич
Ватагин*

*«Её рисунки далеко
выходят за пределы
детского творчества, но
и среди взрослых
художников едва ли
многие могут
поспорить с лёгкостью
ее техники, чувством
композиции, с
остротой её образов, с
её творческим
восприятием мира».*



писатель
Ираклий Андронников

*«То, что это создала
девочка гениальная,
становится ясным с
первого рисунка. Они
не требуют
доказательств своей
первозданности».*



Академик
Дмитрий Сергеевич
Лихачёв

«Люди нуждаются в таком искусстве, как в глотке свежего воздуха. Гениальная девочка обладала поразительным даром проникновения в область человеческого духа...».

Вместо заключения

- Надя не подражает поэту: она не стилизует свои рисунки "под Пушкина", «но берёт тот беглый и вместе с тем предельно точный канонизм, то чувство "соразмерности", которое в нашем представлении неразрывно связано с образом, поэзией и графикой Пушкина»;
- Уникальность её рисунков в том, что героями подавляющего большинства из них являются герои мировой и русской классической литературы ;

Во все времена настоящая литература и искусство дарили людям не только эстетическое наслаждение, но и помогали развитию духа, способности мыслить, постигать общечеловеческие ценности, имели глубокое положительное воздействие на души человеческие. Творчество Надежды Рушевой - несомненно, один из лучших таких образцов.

Как реквием по умершей девушке и как гимн ее таланту звучат слова художника В.А.Ватагина: "Беспощадная жестокость судьбы вырвала из жизни только что расцветший талант гениальной московской девочки Нади Рушевой. Да, гениальной - теперь уж нечего бояться преждевременной оценки."



«Кентавренок»
Рисунок Нади Рушевой



Памятник на могиле Нади Рушевой
На памятнике высечен её «Кентавренок»