

*Склонение имён
существительных.
Морфологический разбор имени
существительного.*

Урок русского языка в 5 классе

Учитель: Исмайлова Менсулу Бахтыбаевна

Цели урока:

**повторить ранее изученный материал;
развивать орфографическую зоркость;**

Задачи:

**закрепить умение определять склонение
имен существительных и падеж;
установить порядок морфологического
разбора;
учить выполнять морфологический разбор
существительного;
Развивать аналитическое мышление;
Воспитывать уважительное отношение друг
к другу.**

Выберите
пожалуйста слова
существительные
и пожелайте их
друг другу.

Улыбка

милосердие

успех

терпение

победа

счастье

надежда

мир

открытие

пятёрка

старание

Добро

Мудрость

надежность

удача

Девиз урока:

Вспоминаем то,

что знаем



Семнадцатое февраля

Классная работа

Склонение имён существительных.

Морфологический разбор
существительного.

Словарный диктант

-
- Что такое морфология?
 - Какие части речи вы знаете?
 - О какой части речи мы начали более подробный разговор?
 - Что такое имя существительное?
-

МОРФОЛОГИЯ- раздел науки о языке, в котором слово изучается как часть речи



-
- С какими морфологическими признаками вы знакомы?
-

Морфологические признаки имени существительного

Постоянные признаки имени существительного	Непостоянные признаки имени существительного
<ul style="list-style-type: none">■ Одушевлённое/ неодушевлённое■ Собственное/ нарицательное■ Род■ Склонение	<ul style="list-style-type: none">■ Падеж■ Число

И сначала для начала ищем слова мы начало

- **ИМЯ
СУЩЕСТВТЕЛЬНОЕ
ИМЕЕТ НАЧАЛЬНУЮ
ФОРМУ.**
- **Для этого нужно
поставить слово в
именительный
падеж единственного
числа**

Слово в предложе- нии	Начальная форма
в лесу	лес
на природе	природа
по дороге	дорога

Назови н.ф. и значение обозначенного существительного

По полянке³ пробежал
ветерок.



По полянке – сущ.,
обознач. предмет
Н.ф. - полянка

Назови постоянные признаки обозначенного существительного

По полянке³ пробежал
ветерок.



за рощей – нариц.,
неодуш., 1 скл., ж. р.

Назови

непостоянные признаки
обозначенного
существительного

По полянке³ пробежал
ветерок.



до вечера – в Р.
п., в ед. ч.

Дальше род определяем И опоры подбираем!

- **Опорные слова для определения рода:**

он (мой) она (моя) оно (мое)

И к склонению сейчас перейти нам в самый раз!

■ Рассуждай так:

Три склонения имеем,
Все слова по ним
разделим!

1	2	3
склонение мужской и женский род с окончаниями	склонение мужской род с нулевым окончание	склонение
а,я	м и средний род с окончание	 женский род
Мама дядя	м о,е	с нулевым окончание м
	Стол конь озер 	Рожь степь

Проверим себя!

1 склонение	2 склонение	3 склонение
		

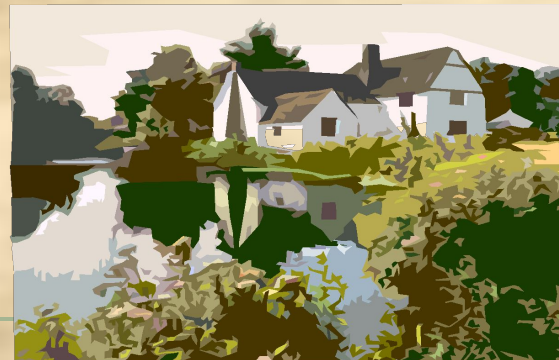
Теперь падеж определяем, и вопросы вспоминаем!

И.п.- кто? что? (есть) В.п.- кого? что?(вижу),
Р.п.- кого? чего? (нет), Т.п.кем? чем? (горжусь),
Д.п.- кому? чему? (дам), П.п. о ком? чем?(думаю)

■ Ну, а дальше рассуждаем:

Подошли к чему ? К речке- Д.п.

Купались в чем? В речке – П.п.



Как определить падеж
существительного?

Как определить склонение
имени
существительного?

Определи падеж имен существительных

Плыл по Иртышу, лежит в сарае,
звон от капли, пятно на обложке,
думал о дочери, взял из коробки,
песчаный берег.

Еще б не мешало секрет нам раскрыть, значение вопросов кто? объяснить

- **Имена существительные бывают одушевленные :**
Люди, животные, птицы, словом все живое – это одушевленные имена существительные. Они отвечают на вопрос **-кто?**



что? объяснить



- **Остальные предметы и понятия - неодушевленные:**
- **Вещи, природные явления, растения – все, что не ползает. не бегают. не прыгает, словом, все не живое – это неодушевленные имена существительные. Они отвечают на вопрос – **что?****



И самое простое – определить число! *Единственное или множественное оно?*



Множ. число

Если предмет или явление - **одно**, значит единственное число.

Много предметов или явлений – значит со множественным делом имеем.



Ед.
число

Определяем число

Единственное число	Множественное число
ученик	Ученики
По лугу	По лугам

И последнее, что нужно знать, с буквы какой существительные надо писать.

Пишем с большой все, что собственно «имя» имеет.



- К именам собственным относятся фамилии, имена и отчества людей, клички животных, названия книг, журналов, газет, названия кинотеатров, магазинов, географические названия:

Пушкин Александр Сергеевич, собака Дружок, город Белгород, кинотеатр «Русич»

- С маленькой пишем все остальные - нарицательные, простые:

Молоко, деревня. игра. дождь и т .д.



■ ФИЗМИНУТКА

Just Dance Kids - Beautiful Life (Wii Rip).mp4

Ну. а теперь все вместе сведем и морфологический разбор проведем.

Ветер срывает листья с деревьев

Срывает (с чего?) с деревьев – сущ.,обоз-ет предмет

I.Нач.ф. – дерево

II.Пост.приз-ки - нариц., неодуш.,

2 скл., ср.р., Непост.приз-ки - Р.п., мн.ч.

III.Срывает (с чего?) с деревьев (дополнение)

Назови синтаксическую роль обозначенного существительного



- *Ребята жили в деревне недалеко от леса*

- Жили (где? в чём?) в деревне –
сущ., обознач. предмет

- |. Н.ф. – деревня

- ||. Пост. пр-ки – нариц., неодуш.,

1 скл., ж. р.

Непост. пр-ки – в П. п., в ед. ч.

- |||. Жили (где?) в деревне
(обстоятельство места)

Путники с опаской смотрели на тучу³.

- смотрели (на что?) на тучу – сущ.,
обознач. предмет
 - |. Н.ф. – туча
 - ||. Пост. пр-ки – нариц., неодуш.,
1 скл., ж. р.
Непост. пр-ки – в В. п., в ед. ч.
 - смотрели (на что?) на тучу
(дополнение)
-

Називи синтаксическую роль обозначенного существительного



-
- Какая была тема урока?
 - Что мы повторили?
 - Чему научились?
 - Дом.зад.
 - Составить предложение и выполнить морфологический разбор существительных.
-

Спасибо за работу !

