

Урок литературы в 9 классе

Народно-песенная основа поэзии С.А.Есенина

Подготовила :учитель русского
языка и литературы МБОУ
СОШ п.Бытошь Дятьковского
района Брянской области
Курсакова Л.И.

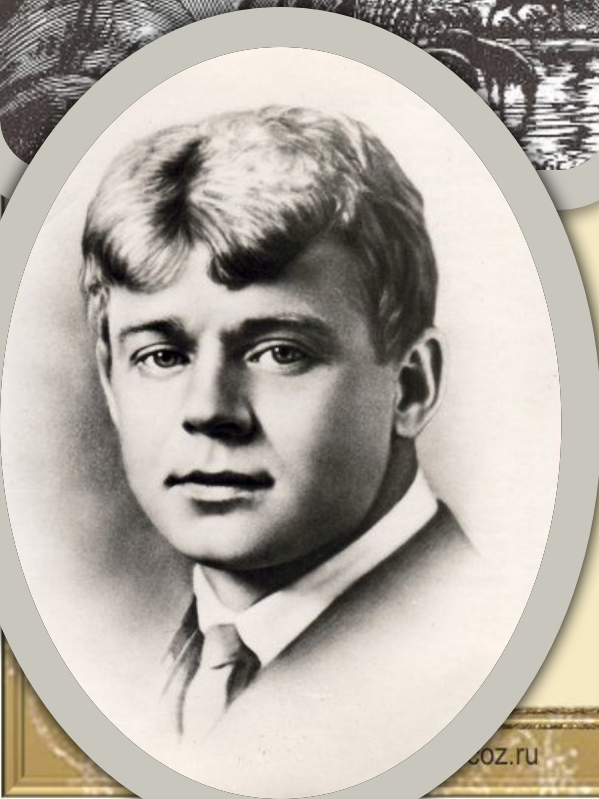
Сайт: <http://elenaranko.ucoz.ru/>



Цели урока:

- ✓ Показать народную основу творчества поэта, выяснив, что в истоках есенинской поэзии лежит народно-песенное творчество;
- ✓ развивать навыки выразительного чтения стихотворений, устную речь учащихся; совершенствовать навыки самостоятельной работы;
- ✓ формировать интерес к поэзии Есенина, чувство любви к родному языку, к родному краю через восприятие поэзии С.А. Есенина.
- ✓ расширять кругозор, обогащать словарный запас учащихся.





Эпиграф

Бессенин более всех других гениев
подтверждает известную истину
о том, что начало всякого
искусства слова - в фольклоре. ...
Его поэзия фактически
начинается там, где кончается
фольклор в собственном смысле
этого слова .

В. Базанов

«К стихам расположили песни, которые я слышал кругом себя».

С.А.Есенин. Автобиография 1924г.

«Родился я с песнями в травном одеяле...»



*Сергей
Александрович
Есенин*



В семье Есенина пели все

*Дед – Фёдор Андреевич
Титов*



Бабушка Наталья Евтеевна
была изумительной
сказочницей



Комната Есенина



Комната матери



Родители

*Отец – Александр Никитич
Мать – Татьяна Фёдоровна,
урождённая Титова*



Особым талантом исполнения русских народных песен обладала мать Есенина, Татьяна Федоровна. Далеко за околицей родного села шла молва о ней как о замечательной песеннице. Каких только песен она не знала: и шуточных, и величальных, и игровых, и обрядовых, и любовных.





- Сестра поэта, Александра Александровна, говорила: «Мне кажется, что нет такой русской народной песни, которую бы не знала наша мать... Топила ли она печку, шила, пряла ли, за любой работой можно было услышать ее пение».

Сестры:

**Екатерина Александровна
Александра Александровна**





Больше всего С. Есенин любил русские песни. За ними он проводил целые вечера, а иногда и дни. Многие его ранние стихи написаны в песенном жанре: им свойственны распевность, своеобразная мелодика, четкий ритм:

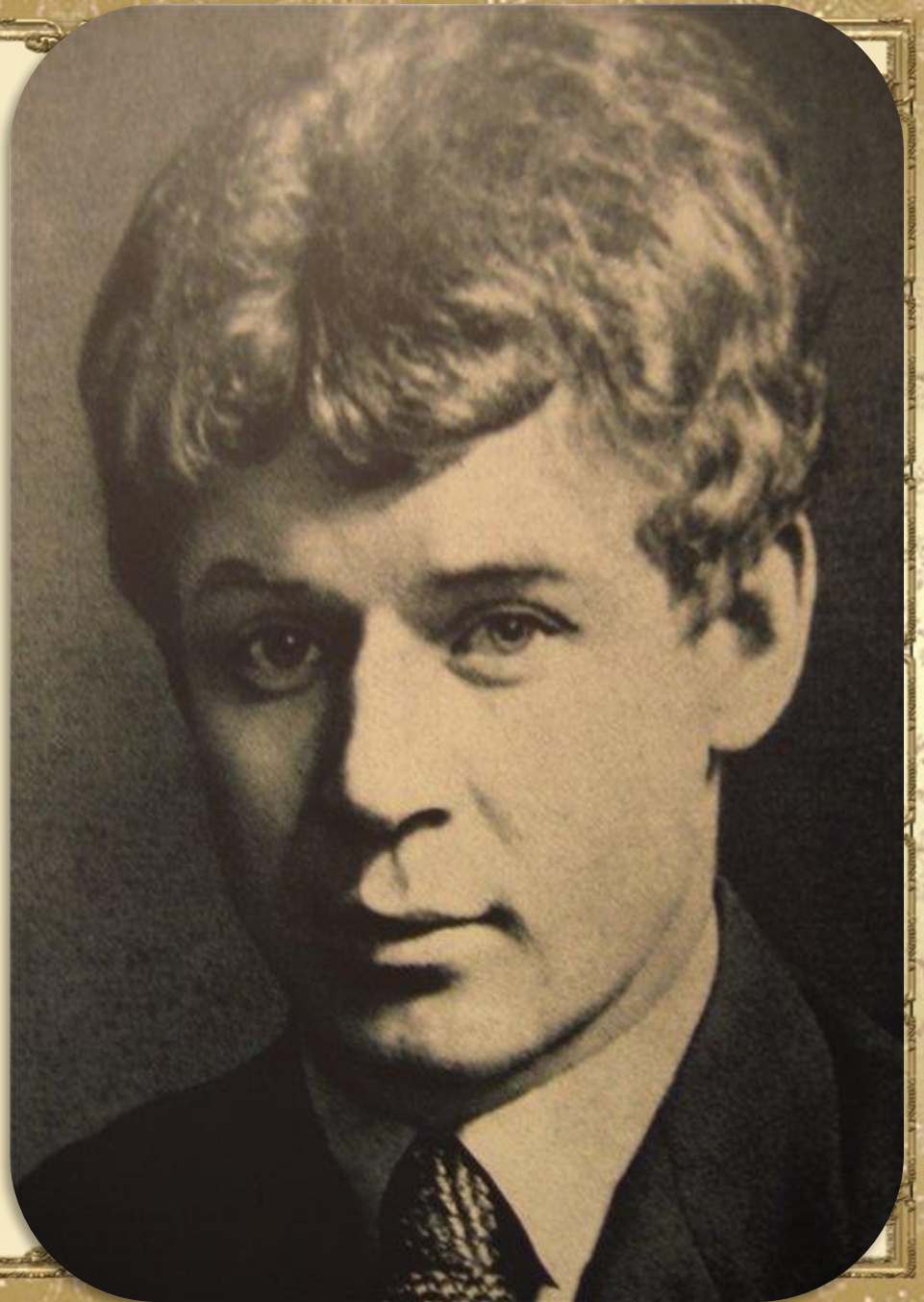
Б.П.Кулагин. Сергей Есенин.1985





- В одной из телепередач, посвящённых Сергею Есенину, его сестра вспоминала, как однажды вечером они сидели за столом у раскрытого окна их «маленькой хибарки». Была осень. В саду под окном росла рябина. На закате её гроздья ярко горели. Сергей вдруг заметил рябину и сказал грустным голосом: «В саду горит костёр рябины красной, но никого не может он согреть». Вскоре после этого он написал стихотворение «Отговорила роща золотая». Его положил на музыку композитор Григорий Пономаренко.

- Каждое его стихотворение - песня



Частушки



- По словам самого поэта, он начал писать, «подражая частушкам». На протяжении всей жизни он собирал частушки, их у него было около четырех тысяч
- А.П.Зимина, односельчанка Есенина вспоминала : «Придут к Есениным в дом девушки - Сережа на печке. Попросят его: «Придумай нам частушку». Он почти сразу сочинял и говорил: «Слушайте и запоминайте». Потом эти частушки распевали на селе по вечерам.

Загадка



***Амбар, в котором
Есенин писал стихи***



Эпитеты

"черемуха душистая", «мохнатый лес», «голубыми» небесами», «великолепными коврами», «прозрачный лес»

Постоянные эпитеты: «тёмна ноченька», «кудри русые».

Краткие прилагательные: «алы зори», «белы снега», «сине море», «буйны головы»;

Олицетворения

зима «поет», «аукает», «баюкает».

Черемуха у него "спит в белой накидке", вербы — плачут, тополя — шепчут, "пригорюнились девушки-ели", звёзды-«дремлют», дорога- «задумалась», ветер-« шепчет»и т.д.



Сравнения, метафоры, обращения

- "во мгле сырой месяц, словно желтый ворон... вьется над землей", « стоят берёзы, как большие свечки», стекотуньи - сороки, как свахи»
- *Со снопом волос твоих овсяных отоснилась ты мне навсегда»,*
- *« гаснут красные крылья заката», «горят серебряные росы», « куст волос золотистый вянет» и т.д.*



«Милые березовые чащи!» «Ой, вы луга и дубравы», «Песни, песни, о чём вы кричите?», «Пой, ямщик», « не шуми, осина» и т.д.



Народная основа поэзии

С Есенина

Цветопись



- У Есенина цветопись символична. Здесь немалое влияние на поэзию оказала древнерусская живопись. Литературовед К.А. Кедров отмечает три главных цвета в древнерусской живописи и в поэзии : алый , синий , золотой.



Сквозные образы

Береза,
клён,
черемуха

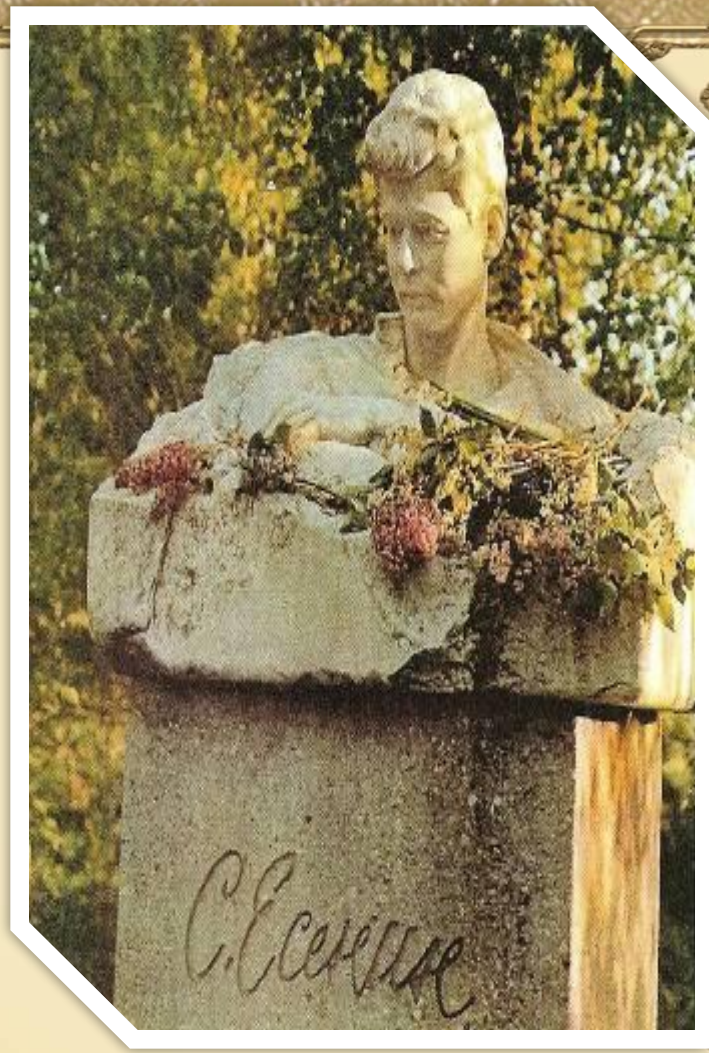
Из древнего мифологического уподобления человека дереву вырастает поэтический образ клена: «Стережет голубую Русь старый клен на одной ноге...» Дальнейшее развитие образа ведет к сравнению слова с листвою: «Как дерево роняет тихо листья, так я роняю грустные слова...» В том же ряду – «роща золотая отговорила милым языком...»



Выводы:

- ✓ В основе есенинской поэзии лежит песенно-народное творчество. Его стихи похожи на русские народные песни.
- ✓ Стихи Есенина по мелодичности, богатству, гибкости ритма - кровная родня народной песне.
- ✓ Основы поэтики Есенина – народные.
- ✓ Поэзия Сергея Есенина и фольклор имеют очень тесную связь.
- ✓ Песни родной земли, как и ее народ, ее обычаи навсегда остались в поэзии Есенина.





**Похоронен в Москве на
Ваганьковском кладбище**