

7 класс

РЕЛЬЕФ И ПЕЙЗАЖ ЕВРАЗИИ

ПЕЙЗАЖ, -а, м. 1. Общий вид какой-нибудь местности. *Волжский пейзаж* 2. Рисунок, картина, изображающая виды природы, а также описание природы в литературном произведении. *Пейзажи русских художников. Пейзаж в романах Тургенева.* || прилагательное пейзажный, -ая, -ое (ко 2 значению). Пейзажная живопись

Толковый Словарь Русского Языка

Виды пейзажей как характерные

пространственно-временные

картины жизни природы

- ❑ **Пейзажи годового и суточного природного цикла:** весенние, летние, осенние, зимние, картины утра, дня, вечера, ночи.
- ❑ **Географические пейзажи:** лес, степь, горы, море, река, болото, пустыня, джунгли и пр.
- ❑ **Пейзажи вертикального и горизонтального пространства:** небо, солнце, луна, земля, овраг, яма, равнина, луг, поле и пр.
- ❑ **Спокойные и бурные пейзажи:** штиль на море, шторм, описание спокойного дня, вечера; буря, ураган, смерч и т.д.
- ❑ **Естественные и искусственные пейзажи:** пейзаж земной, привычный глазу; пейзаж, созданный фантазией человека.
- ❑ **Национальный, экзотический, «свой и чужой», земной, космический и фантастический пейзажи.**

Функции пейзажа

1. *Обозначение места и времени действия.*
2. *Сюжетная мотивировка.*
3. *Форма психологизма.*
4. *Форма «присутствия» автора.*

Горы сулши

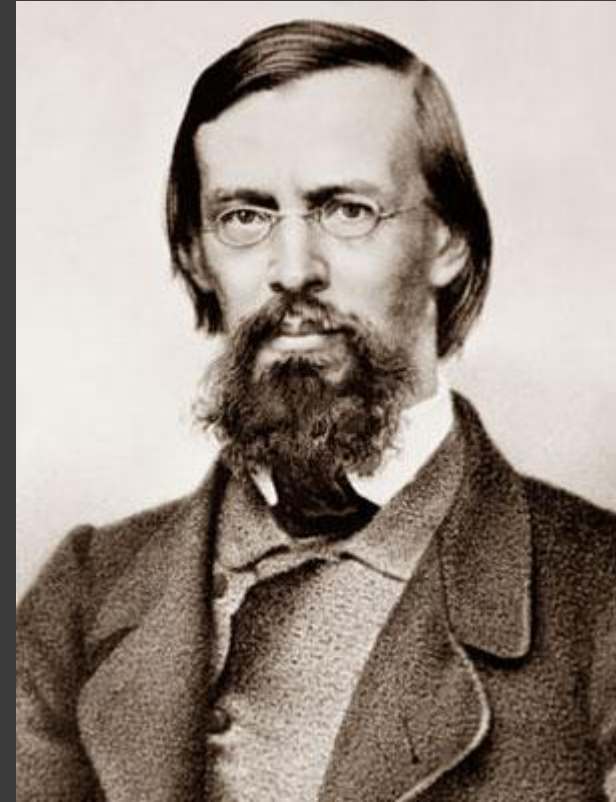
Горы – это обширные участки земной поверхности, высоко приподнятые над прилегающими равнинами и имеющими сильно расчлененный рельеф.



Классика XIX века

Люблю я горные вершины.
Среди небесной пустоты
Горят их странные руины,
Как недоконченны мечты
И думы Зодчего природы.
Там недосозданные своды,
Там великана голова
И неизваянное тело,
Там пасть разинутая льва,
Там профиль девы
онемелый...

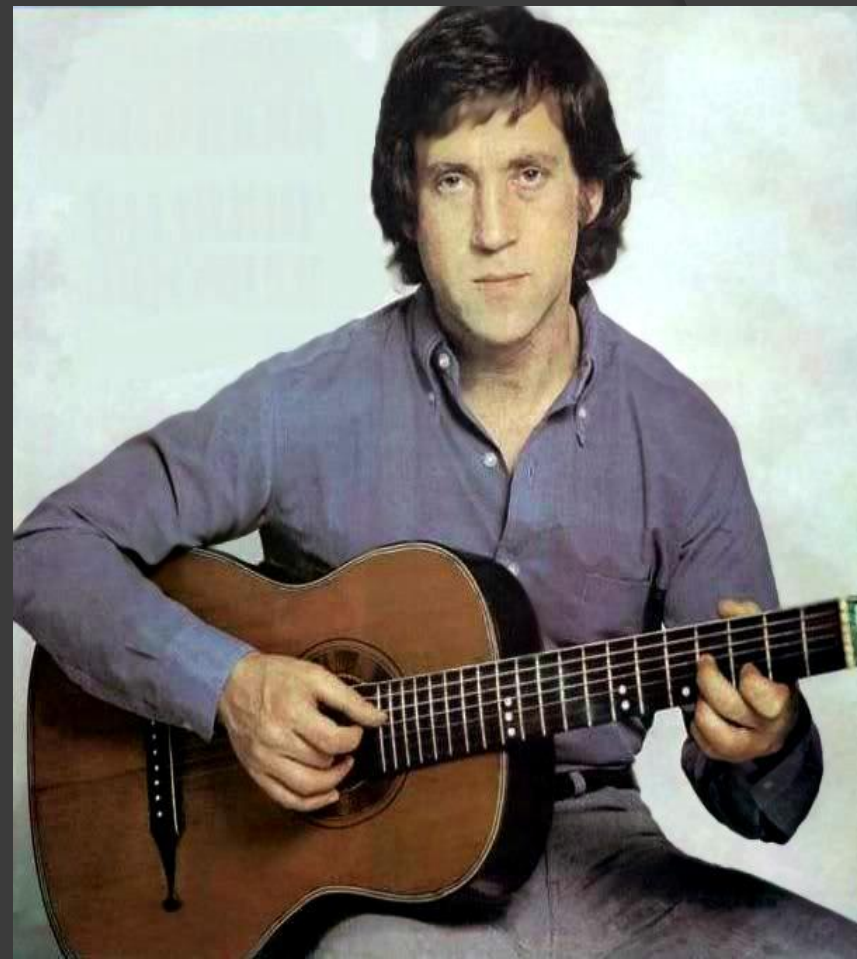
⦿ Аполлон Майков



Классика XX века

Здесь вам не равнина -
здесь климат иной.
Идут лавины одна за
одной,
И здесь за камнепадом
ревет камнепад.
И можно свернуть, обрыв
обогнуть,-
Но мы выбираем трудный
путь,
Опасный, как военная
тропа.

● Владимир Высоцкий



Особенности рельефа материка

Масштаб 1:50 000 000

ЕВРАЗИЯ. Физическая карта

Для образовательных учреждений



Карпаты

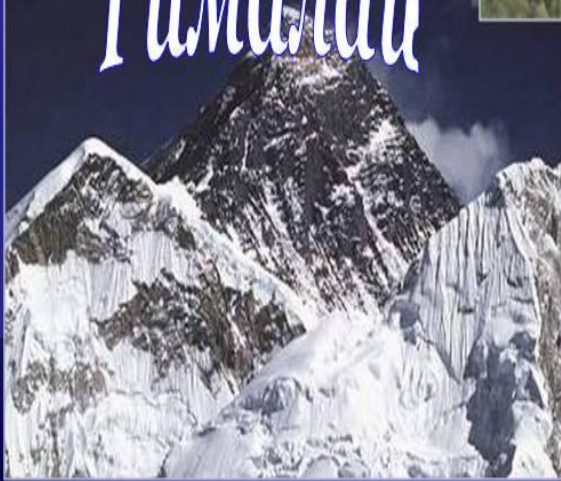


Великая

Китайская равнина



Гималаи



1. Сложность рельефа (чередуются крупные и мелкие горные системы и равнины).



2. Горы Кавказ –
молодые и
самые высокие
в России и
Европе горы.

Классика XX века

Здесь Пушкина изгнание началось
И Лермонтова кончилось изгнание
Здесь горных трав легко
благоуханье
И только раз мне мне видеть
удалось
У озера в густой тени чинары
В тот предвечерний и жестокий
час-
Сияние неутоленных глаз
Бессмертного любовника Тamarы.

◎ Анна Ахматова



Классика XIX века

Как я любил твои бури, Кавказ! Те
пустынные громкие бури,
которым пещеры как стражи ночей
отвечают!.. На гладком
холме одинокое дерево, ветром,
дождями нагнутое, иль
виноградник,
шумящий в ущелье, и путь
неизвестный над пропастью,
где, покрываясь пеной, бежит
безымянная речка, и выстрел
нежданный, и страх после
выстрела: враг ли коварный иль
просто охотник... всё, всё в этом
крае прекрасно...

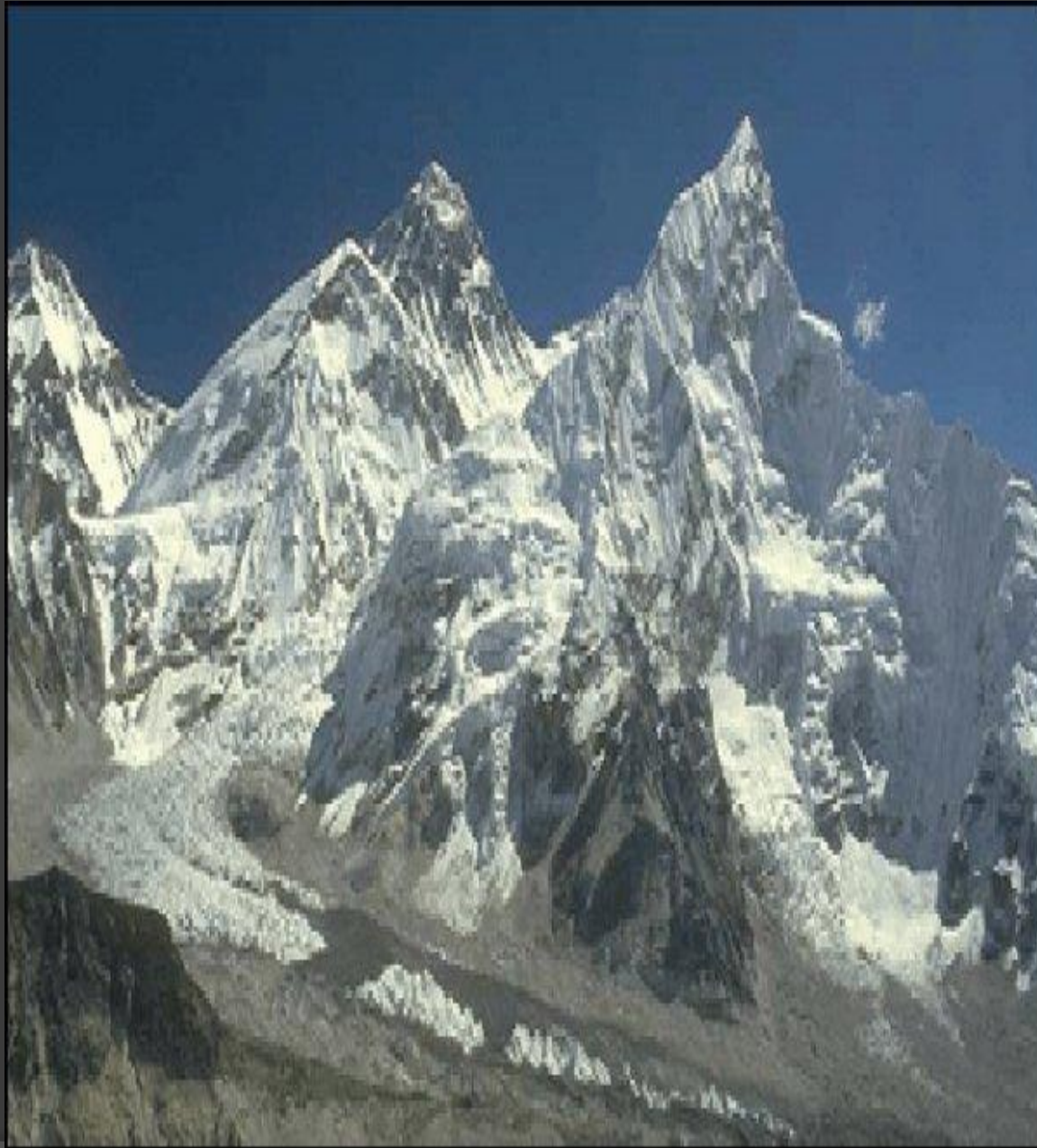
○ Михаил Лермонтов







3. Горы Гималаи – молодые и самые высокие горы мира («крыша мира»), расположены на юге материка Евразия.



4. В рельефе наблюдаются большие колебания высот, превышающие отметку 9 км.



5. Мертвое море-озеро, расположенное на Аравийском полуострове – самая глубокая впадина на материке (ее глубина составляет минус 395 м).



- ◎ Это самое соленое в мире море-озеро.

Классика XIX века

Безмолвное море, лазурное море,
Стою очарован над бездной твоей.
Ты живо; ты дышишь; смятенной
любовью,
Тревожною думой наполнено ты.
Безмолвное море, лазурное море,
Открой мне глубокую тайну твою.
Что движет твое необъятное лоно?
Чем дышит твоя напряженная грудь?
Иль тянет тебя из земныя неволи
Далекое, светлое небо к себе?..

⦿ Василий Жуковский



Классика XX века

Непокорная голубая
волна
все бежит, все бежит, не
кончается.
Море Черное, словно
чаша вина,
на ладони моей все
качается...

◎ Булат Окуджава



6. В Азии $\frac{3}{4}$ поверхности занимают плоскогорья, нагорья и горные хребты.



7. Европа
значительно
ниже Азии
(здесь
меньше гор,
большие
площади
занимают
низменности
и равнины).



Восточно-Европейская равнина



8. Прикаспийская низменность — самая обширная в мире, лежит ниже уровня моря на 28 метров.

9. На материке выделяются 2 крупных горных пояса

Альпийско-Гималайский (Евразийский):

- Пиренеи;
- Альпы;
- Карпаты;
- Кавказ;
- Памир;
- Гималаи.

Восточно-Азиатский (Тихоокеанский):

- * Протянулся от Камчатки до Больших Зондских островов.

10. На материке выделяются 2 пояса равнин

Северный пояс:

- Восточно-Европейская;
- Западно-Сибирская;
- Среднесибирское плоскогорье;
- Великая Китайская равнина.

Южный пояс:

- Аравийское плоскогорье;
- Плоскогорье Декан;
- Месопотамская низменность;
- Индо-Гангская низменность.



11. Евразия
значительно
выше всех
других
материков.

12. Евразия – единственный материк, вершины которого превышают высоту 7 км.



13. Равнины Евразии гораздо более протяженные, чем на других материках.



Классика XIX-XX века

Как угрюмый кошмар исполина.
Поглотивший луга и леса,
Без конца протянулась равнина
И краями ушла в небеса.
И краями пронзила
пространство,
И до звезд прикоснулась вдали,
Затенив мировое убранство
Монотонной печалью земли.

◎ Константин Бальмонт



Классика XVIII

Раскинулось поле волнистою тканью
И с небом слилось тёмно-синею гранью,
И в небе прозрачном щитом золотым
Блестящее солнце сияет над ним;
Как по морю, ветер по нивам гуляет
И белым туманом холмы одевает,
О чём-то украдкой с травой говорит
И смело во ржи золотистой шумит.
Один я... И сердцу и думам свобода...
Здесь мать моя, друг и наставник —
природа.
И кажется жизнь мне светлей впереди,
Когда к своей мощной, широкой груди
Она, как младенца, меня допускает
И часть своей силы мне в душу вливает.

◎ Иван Никитин



Классика XIX-XX века

Раннее весеннее утро – прохладное и росистое. В небе ни облачка. Весь безбрежный степной простор кажется осыпанным тонкой золотой пылью. В густой буйной траве там и сям дрожат, переливаясь и вспыхивая разноцветными огнями, бриллианты крупной росы. Степь весело пестреет цветами. Высоко в воздухе трепещут и звенят жаворонки.

- Александр Куприн

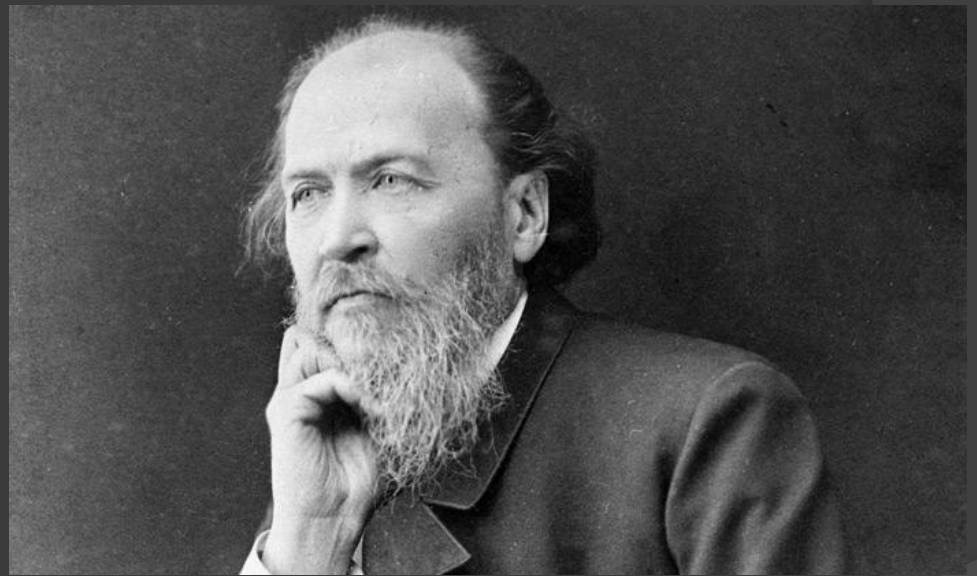


Классика XIX века

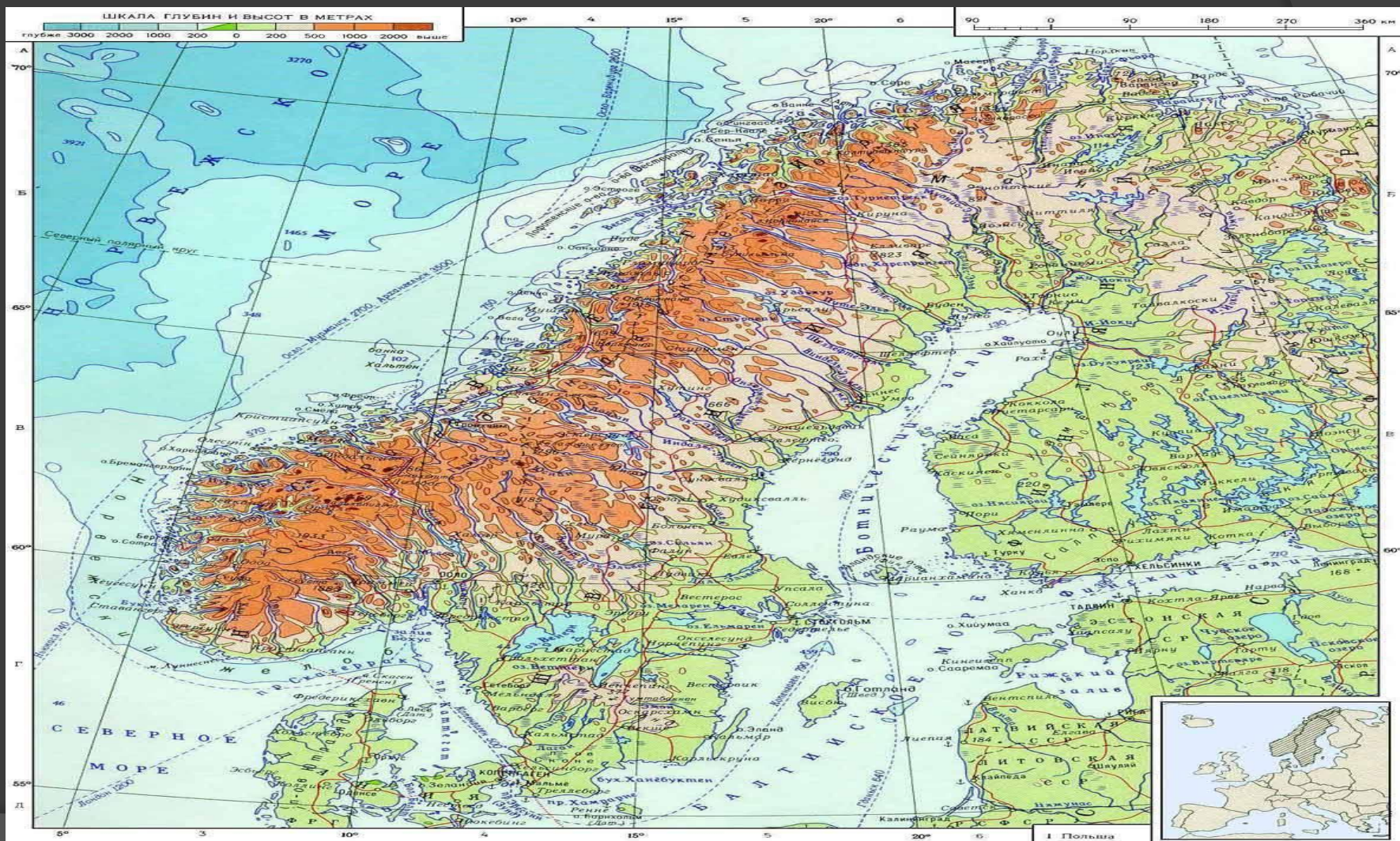
Глухая степь - дорога
далека,
Вокруг меня волнует
ветер поле,
Вдали туман - мне
грустно поневоле,
И тайная берет меня
тоска.

Как кони ни бегут - мне
кажется, лениво
Они бегут. В глазах одно
и то ж -
Все степь да степь, за
нивой снова нива.
- Зачем, ямщик, ты песни
не поешь?

◎ Яков Полонский



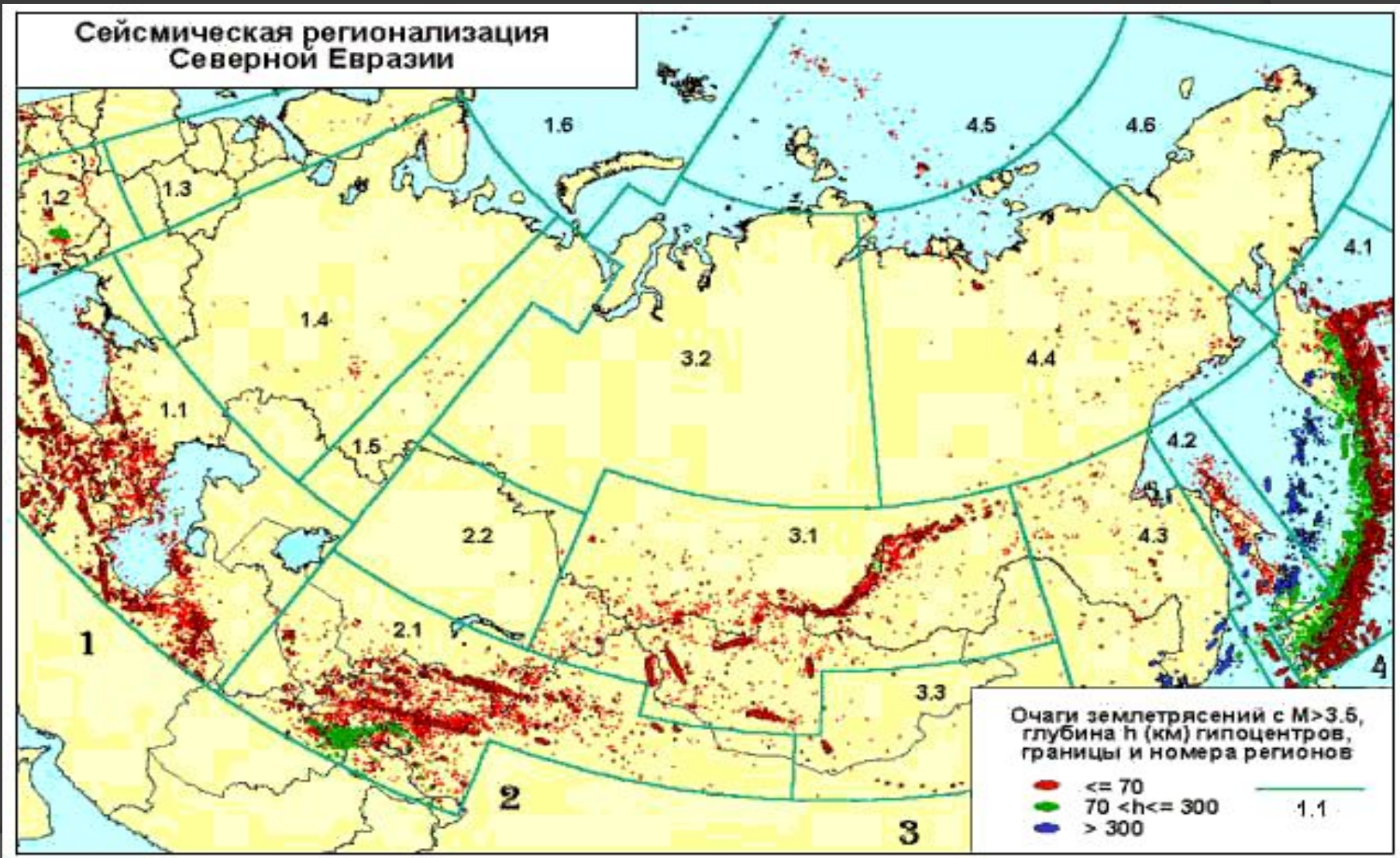
14. Скандинавские горы, Урал, Тянь-Шань и Алтай образовались значительно раньше других гор и поэтому сильно разрушены.



15. В образовании Евразии принимали участие несколько литосферных плит: Евразийская, Аравийская, Индо-Австралийская.



16. На территории Евразии проходят гигантские сейсмические пояса Земли.



Сейсмические пояса Земли:

1. Тихоокеанский
(«огненное кольцо
Земли»).

2. Европейско-
Азиатский (юг
материка Евразия).

17. Вулкан Ключевская Сопка – самый высокий действующий вулкан Евразии.

*Ключевская Сопка
(высотой 4750 метров).*



Классика XIX века

Везувий зев открыл - дым
хлынул клубом - пламя
Широко разлилось, как
боевое знамя.
Земля волнуется - с
шатнувшихся колонн
Кумиры падают! Народ,
гонимый страхом,
Под каменным дождем, под
воспалённым прахом,
Толпами, стар и млад, бежит
из града вон.

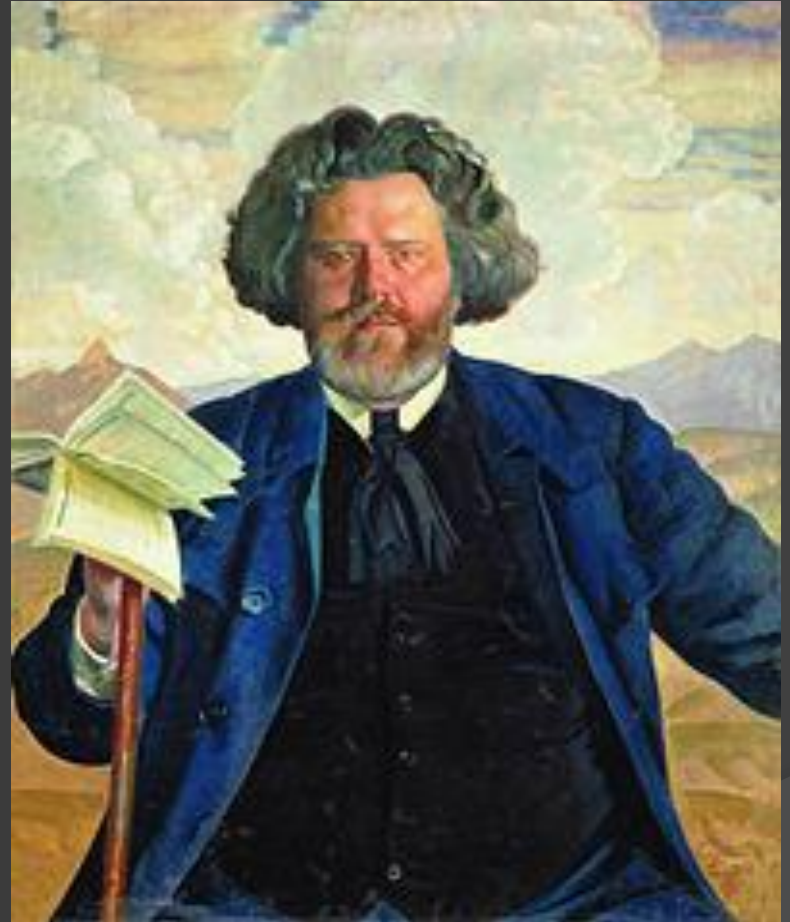
⦿ *Александр Пушкин*



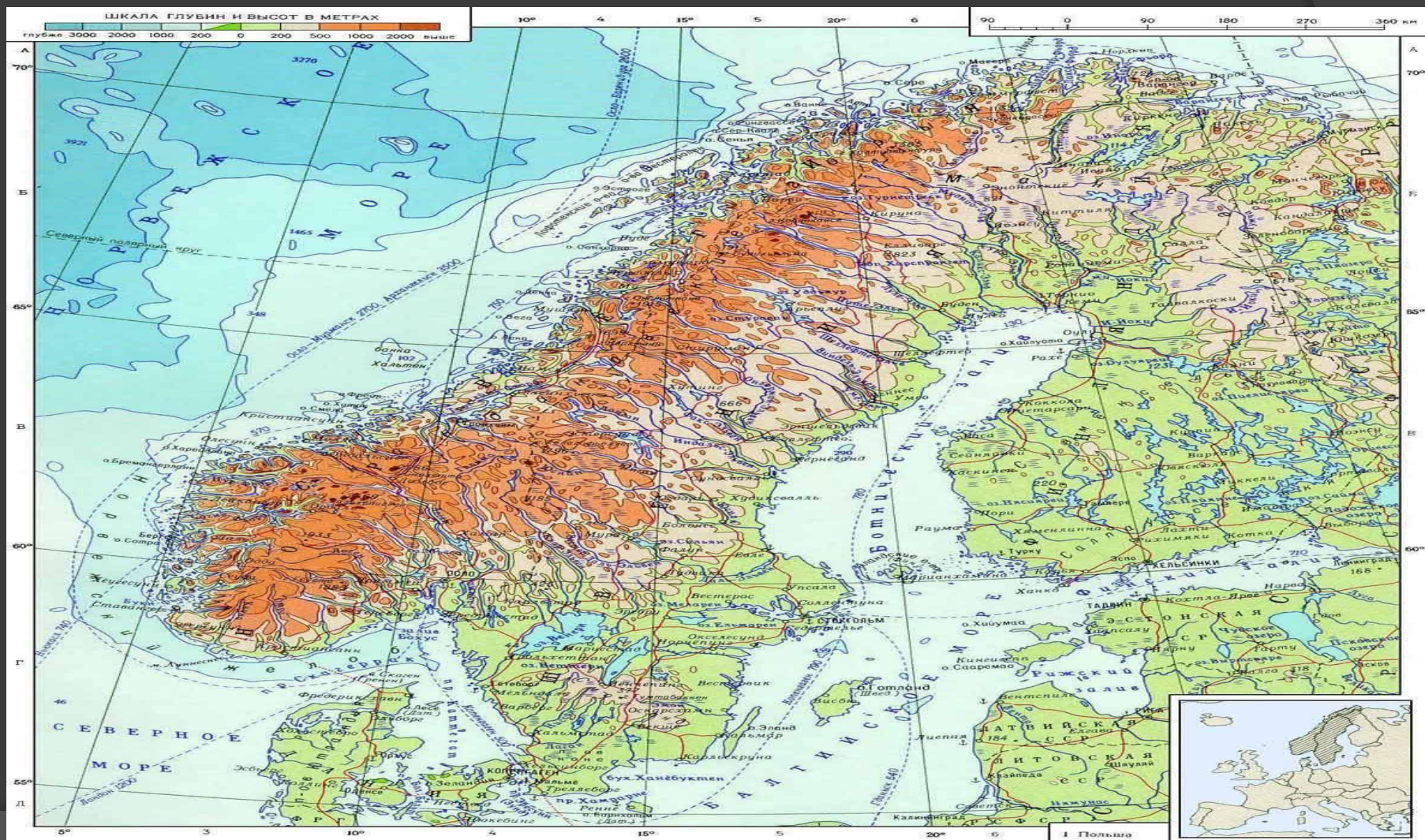
Классика XXвека

Преградой волнам и ветрам
Стена размытого вулкана,
Как воздымающийся храм,
Встает из сизого тумана.
По зыбям меркнувших равнин,
Томимым неумной дрожью,
Направь ладью к ее подножью
Пустынным вечером – один.
И над живыми зеркалами
Возникнет темная гора,
Как разметавшееся пламя
Окаменелого костра.
Из недр изверженным порывом,
Трагическим и горделивым,
Взметнулись вихри древних сил -
Так в буре складок, в свисте крыл,
В водоворотах снов и бреда,
Прорвавшись сквозь утор веков,
Клубится мрамор всех веков -
Самофракийская Победа!

◎ *Максимилиан Волошин*



18. Скандинавский полуостров испытывает поднятия в среднем на 1см в год, а территория Нидерландов – опускания на 3 – 5 см в год.



Образование равнин

**Обнажение и
поднятие
морского дна**

(Прикаспийская
низменность)

**Из речных
наносов
и осадков**

(Ла-Плата)

**Длительное
разрушение
гор**

(Восточно-
Европейская
равнина)

**Излившиеся
потоки
лавы**

(Среднесибирское
Плоскогорье)



Классика XX века

А мы на палубе стояли
и наблюдали Ангару.
Она летела озарённо,
и дно просвечивало в ней
сквозь толщу волн светло-зелёных
цветными пятнами камней.
Порою, если верить глазу,
могло казаться на пути,
что дна легко коснёшься сразу,
лишь в воду руку опусти.
Пусть было здесь немало метров,
но так вода была ясна,
что оставалась не приметной
её большая глубина.
Я знаю: есть порой опасность
в незамутнённости волны,
ведь ручейков журчащих ясность
отнюдь не признак глубины.
Но и другое мне знакомо,
и я не ставлю ни во грош
бессмысленно глубокий омут,
где ни черта не разберёшь.



○ Евгений Евтушенко

Классика XX века

Небо уже потемнело, в лес опускались сумерки. Середина озера напоминала сейчас раскалённую печку. Казалось, положи на гладкую поверхность воды ломтики картошки, они мигом испекутся, запахнет горелым и вкусным. Васютка проглотил слюну, ещё раз поглядел на озеро, на кровавистое небо и с тревогой проговорил:

— Ветер завтра будет. А вдруг ещё с дождём?...

На районной карте появилось ещё одно голубое пятнышко, с ноготь величиной, под словами: «Васюткино оз.». На краевой карте это пятнышко всего с булавочную головку, уже без названия. На карте же нашей страны озеро это сумеет найти разве сам Васютка.

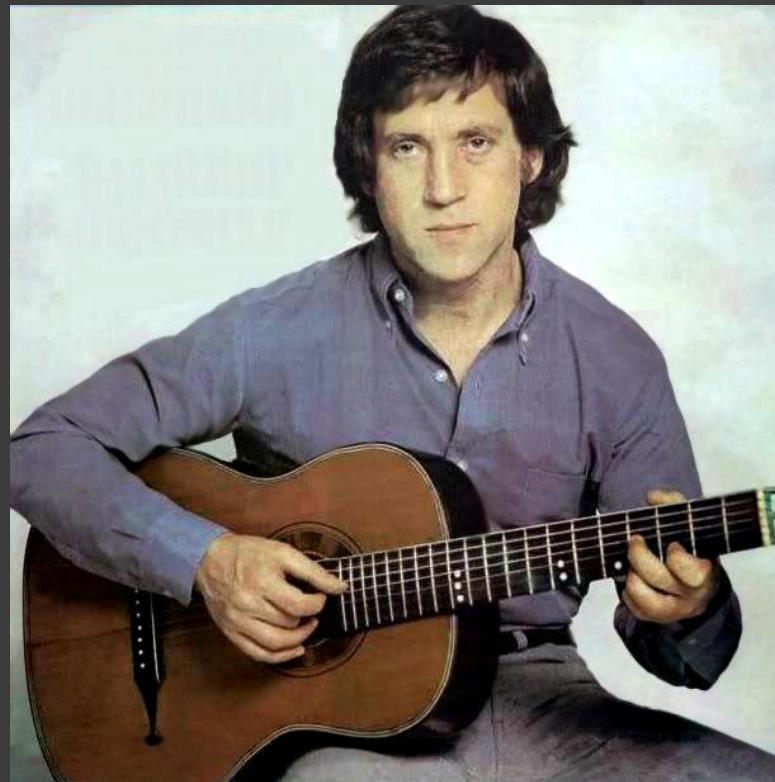
Может, видели вы на физической карте в низовьях Енисея пятнышки, будто небрежный ученик брызнул с пера голубыми чернилами? Вот где-то среди этих клясочек и есть та, которую именуют Васюткиным озером.

◎ Виктор Астафьев



Классика XX века

Вниз по Волге плавая, прохожу
пороги я
И гляжу на правые берега
пологие.
Там камыш шевелится, поперёк
ломается,
Справа берег стелется, слева -
поднимается.
Волга песни слышала хлеще,
чем "Дубинушка",
В ней вода исхлестана пулями
врагов.
И плыла по матушке наша
кровь-кровинушка,
Стыла бурой пеною возле
берегов.





Кольский полуостров и Карелия находились там, где интенсивно шла разрушительная деятельность ледника. Здесь часто на поверхность выходят прочные коренные породы со следами ледниковой обработки.



Классика XVIII

Алмазна сыплется гора
С высот четыремя
скалами,
Жемчугу бездна и
сребра
Кипит внизу. Бьёт вверх
буграми.
От брызгов синий холм
стоит,
Далече рёв в лесу
гремит.

◎ Гаврила Державин



Художественный образ Русской равнины



И. И. Левитан «Золотая осень»



И. И. Шишкин «Полдень в
окрестностях Москвы»

Литература

1. *Толковый Словарь Русского Языка*

URL: <http://www.vedu.ru/expdic/22056/>

2. Лингвокультурологический тезаурус «
Гуманитарная Россия»

URL: <http://www.philol.msu.ru/~tezaurus/library.php?view=c&course=3&raz=2&pod=7>