

'Котлован" Платонова: проблематика произведения



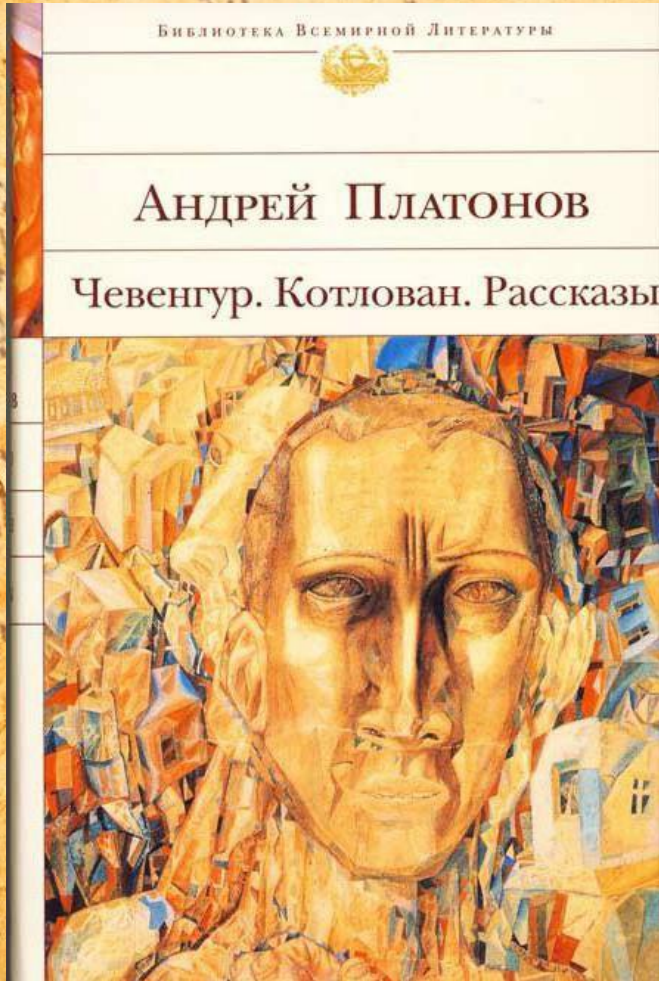
История создания.

- Тематика произведений Андрея Платоновича Платонова в общие идеи строительства коммунизма не вписывалась, сомневающийся и думающий герой повести подвергся со стороны власти резкой критике, которую подхватила пресса.
- "Котлован" Платонова впервые был опубликован лишь в 1987 году, во времена Горбачева, в журнале "Мир". В этот период в очередной раз перестраивали Советский Союз.

Особенности изложения

- Обласканные большевиками современники автора - писатели Катаев, Леонов, Шолохов - в своих произведениях воспевали достижения социализма, изображая коллективизацию с положительной стороны. Поэтике Платонова, в отличие от них, оптимистическое описание картин самоотверженного труда и строительства было чуждо. Этому автора не привлекала масштабность задач и устремлений. Интересовал его прежде всего человек и его роль в исторических событиях. Поэтому произведению "Котлован", так же как и другим творениям этого автора, свойственно вдумчивое, неспешное развитие событий. Много в повествовании отвлеченных обобщений, так как автор сосредоточен на мыслях и переживаниях своих героев. Только помогают внешние факторы герою разобраться в себе самом, а заодно и в символических событиях, о которых рассказывает нам Платонов.

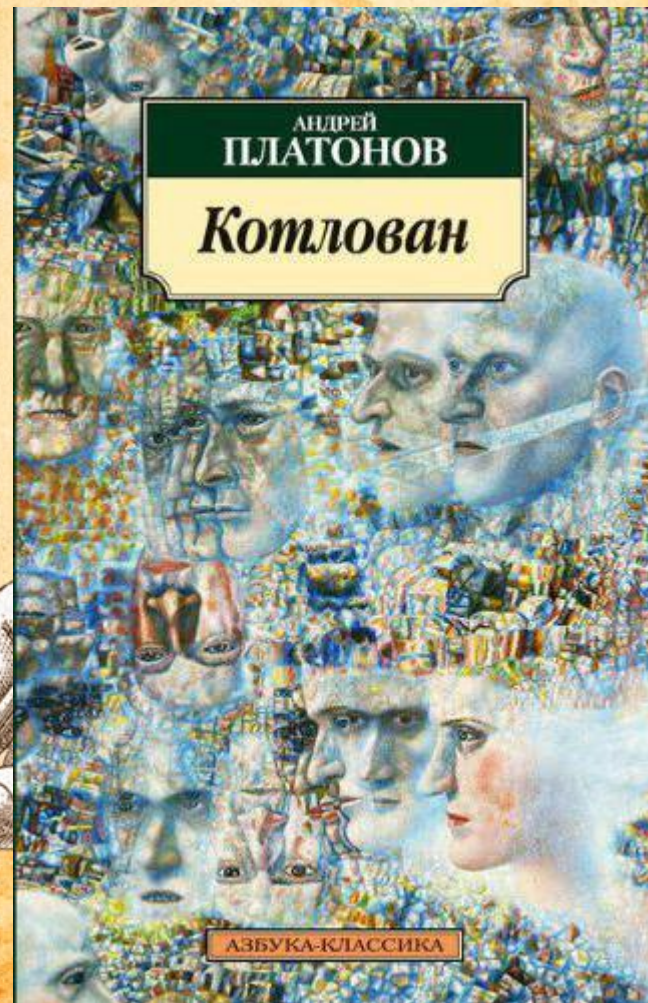
Сюжет повести



- Герой повести, Воцев, после того как его уволили с завода из-за задумчивости, попадает к землекопам, которые роют котлован для дома пролетариев. Бригадир Чиклин приводит осиротевшую девочку, у которой умерла мать. Чиклин с товарищами ликвидируют кулаков, сплавляя их на плоту в море вместе с семьями. После этого они возвращаются в город и продолжают свои работы. Заканчивается повесть 'Котлован' смертью девочки, которая нашла свой последний приют в стене

Три мотива в произведении Платонова .

Платонов писал, что его в жизни поразили три вещи - любовь, ветер и дальняя дорога. Все эти мотивы присутствуют в произведении 'Котлован'. Но следует отметить, что эти мотивы представлены в своеобразной подаче автора. Сюжет завязан на образе дороги. Однако Воцев, герой Платонова, хотя и является странником, но отнюдь не в традициях отечественной литературы, поскольку, во-первых, он вынужден странствовать, вернее, скитаться, из-за того, что его уволили, а во-вторых, цель его - поиск не приключений, а истины, смысла существования. Куда бы потом ни отправлялся этот герой, вновь и вновь автор возвращает его в котлован. Как будто замыкается жизнь человека и идет по кругу. Множество событий составляют повесть 'Котлован', однако нет между ними причинно-следственных связей. Герои как бы кружат вокруг котлована, мечтая вырваться из этой ямы. Один хотел уйти учиться, нарастив стаж,



Метод монтажа эпизодов произведения.

- Платонов в композиции произведения использует метод монтажа разноплановых эпизодов: здесь присутствует и медведь-молотобоец, и активист, который просвещает в политике деревенских баб, и кулаки, которые прощаются перед отправкой в море на плоту друг с другом. Некоторые эпизоды, о которых рассказывает произведение Платонова "Котлован", кажутся вовсе случайными и немотивированными: внезапно по ходу действия крупным планом всплывают незначительные персонажи, столь же внезапно исчезая. Как пример можно привести одетого только в штаны неизвестного, которого привел Чиклин в контору неожиданно для всех. Опухший от горя мужчина требовал вернуть гробы, заготовленные впрок, которые были найдены в котловане, своей деревне.

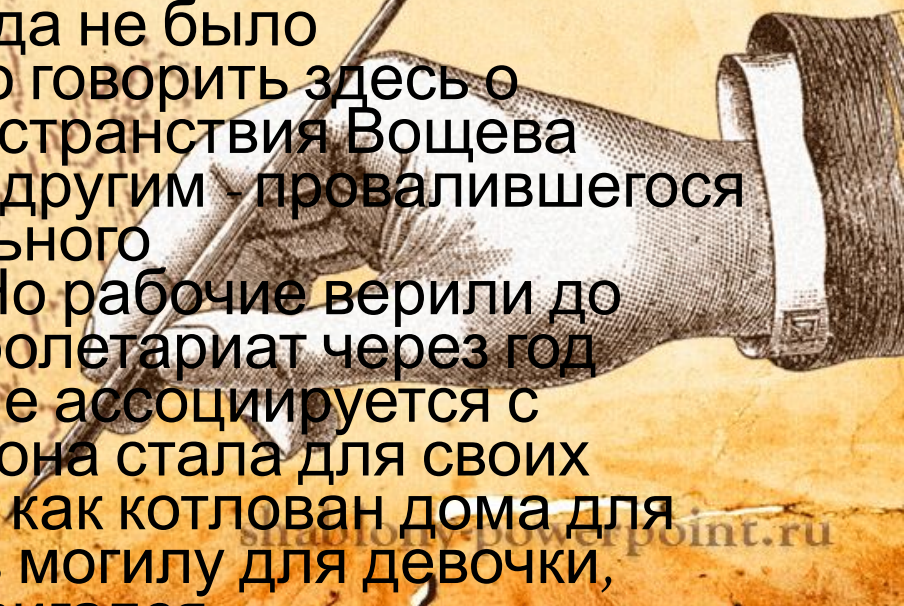
Гротеск



- В диалоге между крестьянами и рабочими удивляет то, с какой обыденностью говорят они о смерти, с какой безысходностью и смирением готовят гробы себе и своим детям. Погребальный ящик превращается в "детскую игрушку", в "постель", перестав быть символом страха. Такая гротескная реальность пронизывает, по сути, всю повесть "Котлован". -

Аллегория

- Автор произведения кроме гротеска использует также аллегорию при передаче безумия событий. Благодаря этому и предыдущему приемам полнее раскрывается в повести "Котлован" проблематика данного произведения. Не найдя персонажа, который мог бы, как Иуда, указать на зажиточные семейства крестьян, он для этой роли выбирает медведя. А учитывая то, что это животное в народном фольклоре никогда не было олицетворением зла, можно говорить здесь о двойной аллегории. Сюжет странствия Вощева органично переплетается с другим - провалившегося строительства монументального общепролетарского дома. Но рабочие верили до последнего, что местный пролетариат через год будет в нем жить. Это здание ассоциируется с Вавилонской башней, ведь она стала для своих строителей могилой, так же как котлован дома для пролетариев превратился в могилу для девочки, ради которой по сути воздвигался



- Хотя в начале произведения Пашкин утверждает, что счастье все равно 'наступит исторически', становится ясно к концу повествования, что нет надежды на обретение в будущем смысла жизни, так как настоящее построено на смерти девочки, а взрослые с таким упорством работали на котловане, как будто стремились навеки...



- Произведение "Котлован" после прочтения оставляет на душе тяжелый осадок, но одновременно чувствуется, что Андрей Платонович - писатель-гуманист, который рассказывает нам о печальных событиях повести с сожалением, любовью и глубоким состраданием к героям, по которым прошла беспощадная и бескомпромиссная машина власти, стремясь каждого превратить в послушного исполнителя безбожного замысла.



Описание персонажей повести .

- Не дает Платонов детализированного внешнего описания героев, их глубоких внутренних характеристик. Он, как художник-сюрреалист, который работает с помощью разрыва логических связей на уровне подсознания, лишь слегка своей кистью касается портретов персонажей, проживающих в невещественном мире, лишенном бытовых подробностей и интерьера. Нет, например, никаких данных о внешности главного героя, Вощева, сказано только то, что ему на момент повествования тридцать лет. В описании Пашкина указано пожилое лицо, а также согбенное тело, не столько от прожитых лет, сколько от нагрузки "социальной". Сафонов имел лицо "активно-мыслящее", а Чиклин обладал головой, которая была, по определению автора, "маленькой каменной", у Козлова - "сырые глаза" и однообразное мутное лицо. Таковы в повести "Котлован" (Платонов) герои.

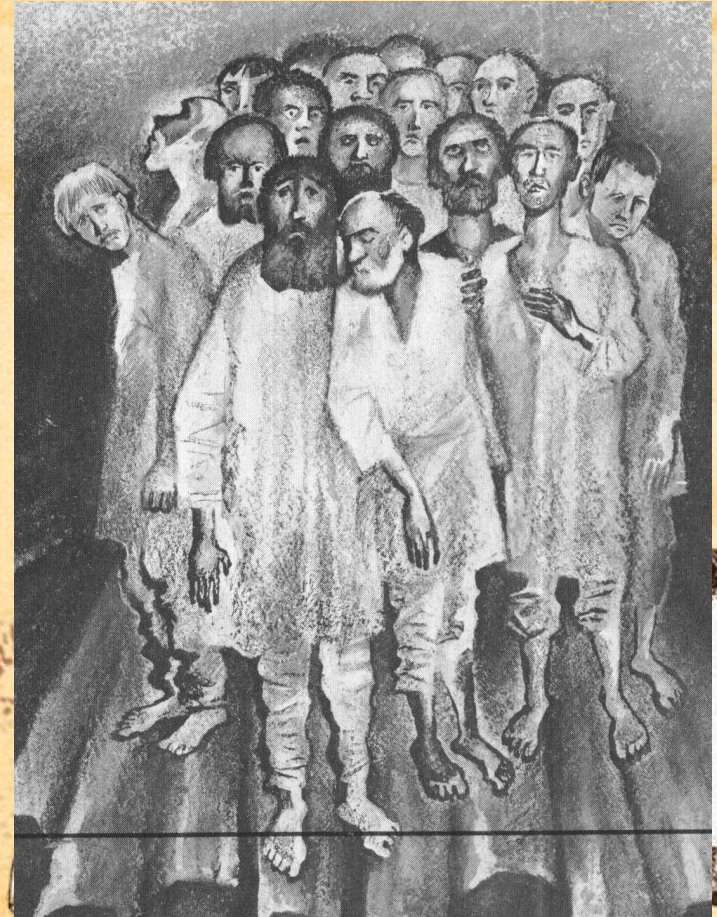


Образ Насти

- Для понимания смысла произведения очень важен образ девочки, живущей с землекопами на строительстве. Настя является ребенком революции 1917 года. Мама ее была буржуйкой, то есть представительницей отжившего класса. Отказ от прошлого, как известно, означает потерю культурных традиций, исторических связей и замену их родителями идейными - Лениным и Марксом. У отрицающих свое прошлое людей не может быть, по мысли автора, будущего. Изуродован мир Насти, ведь мать, для того чтобы спасти свою дочку, внушает ей не говорить о своем непролетарском происхождении. Уже внедрилась в ее сознание пропагандистская машина. Ужасается читатель, узнавая о том, что эта героиня советует Сафронову за дело революции убить крестьян. В кого же превратится ребенок, когда вырастет, если у него хранятся игрушки в гробу? Девочка в конце повести погибает, а вместе с ней умирает для Вощева и всех других рабочих последний лучик надежды. Побеждает в своеобразном противостоянии Насти и котлована последний. Мертвое тело девочки ложится в основание строящегося дома

Герой-философ

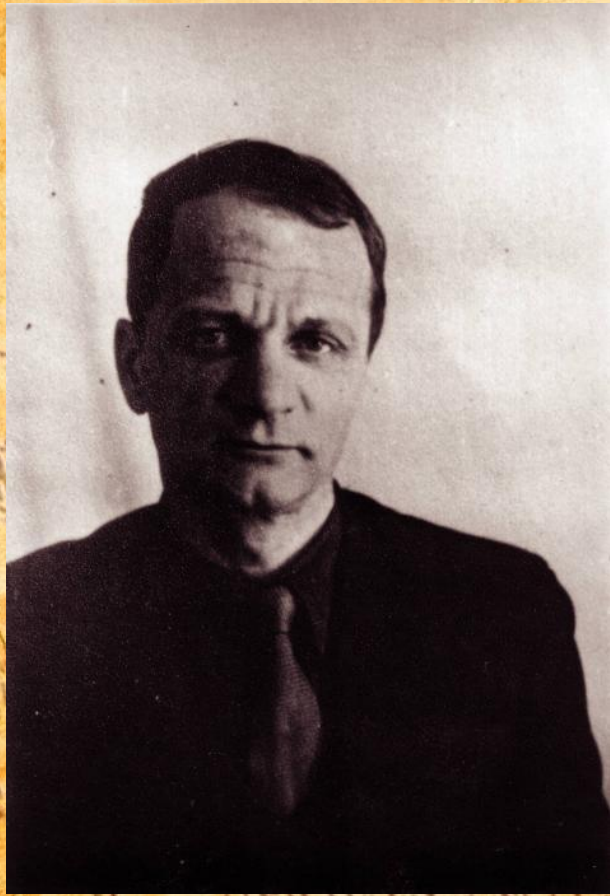
- Присутствует в повести персонаж, являющийся так называемым доморощенным философом, который задумывается о смысле жизни, стремится жить по совести, ищет истину. Это главный герой произведения. Он является выразителем позиции автора. Этот персонаж, включенный в роман Платонова "Котлован", серьезно задумался и усомнился в правоте происходящего вокруг. Он не движется вместе с генеральной линией, стремится найти собственную дорогу к правде. Но так и не находит ее.



Смысл названия повести "Котлован"

- Символично название повести. Не только стройку означает котлован. Это огромная могила, яма, которую для себя роют рабочие. Многие здесь же и погибают. Счастливый дом для пролетариев невозможно построить на рабском отношении к человеческому труду и унижении достоинства личности.





Пессимизм, который не скрывал Платонов (повесть "Котлован" и другие произведения), в бодрую поступь отечественной литературы того времени с положительными образами членов партии, собраниями и перевыполнением планов, конечно, вписаться не мог. Совсем не в ногу шел этот автор со временем: он его опережал. -

А. ПЛАТОНОВ КОТЛОВАН



- FB.ru: <http://fb.ru/article/173738/andrey-platonov-kotlovan-analiz-kotlovan-platonova-problematika-proizvedeniya#image672384>

