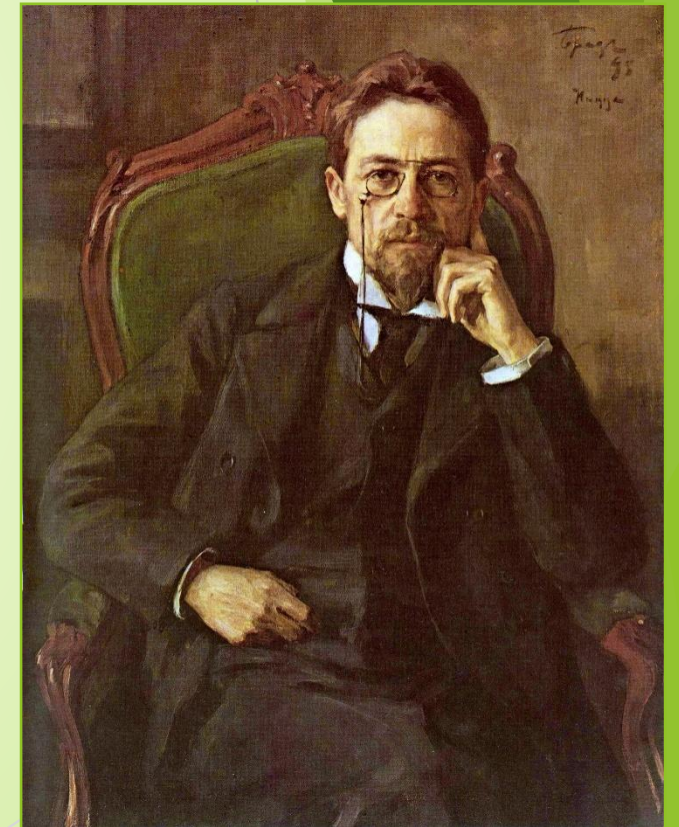


Усадьба А. П. Чехова «Мелихово».

Мир подмосковной усадьбы: прошлое и настоящее (заочная экскурсия)



Музей писем Чехова (Почтово-телеграфное отделение ст. Лопасня)



Музей писем А.П. Чехова (Почтово-телеграфное отделение ст. Лопасня)

Бывшее Лопасненское почтовое отделение

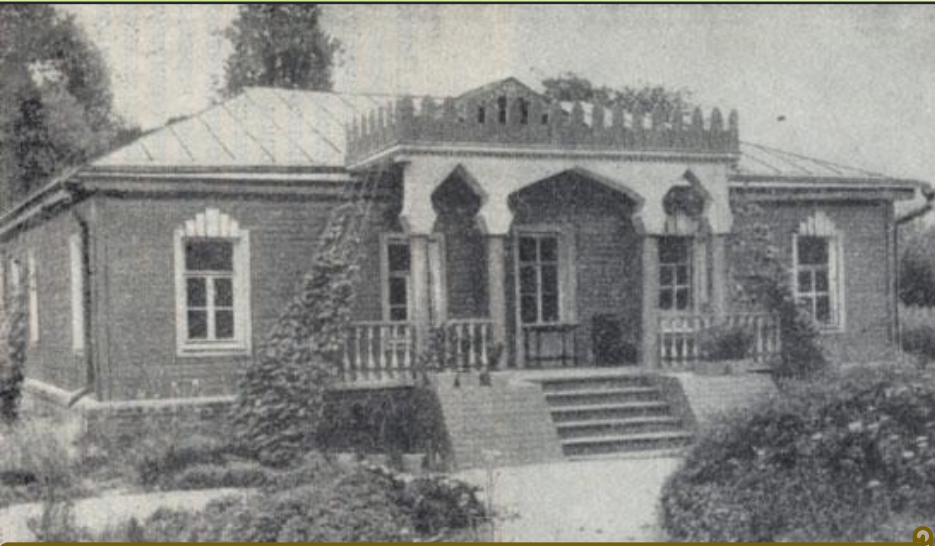


► По инициативе местной интеллигенции и при активном участии Чехова в августе 1893 года был организован сбор подписей для подачи прошения в Московский почтово-телеграфный округ, а затем и сбор добровольных пожертвований на строительство здания почты. 2 января 1896 года состоялось ее открытие.



Мемориальная доска на Музее писем А.П. Чехова

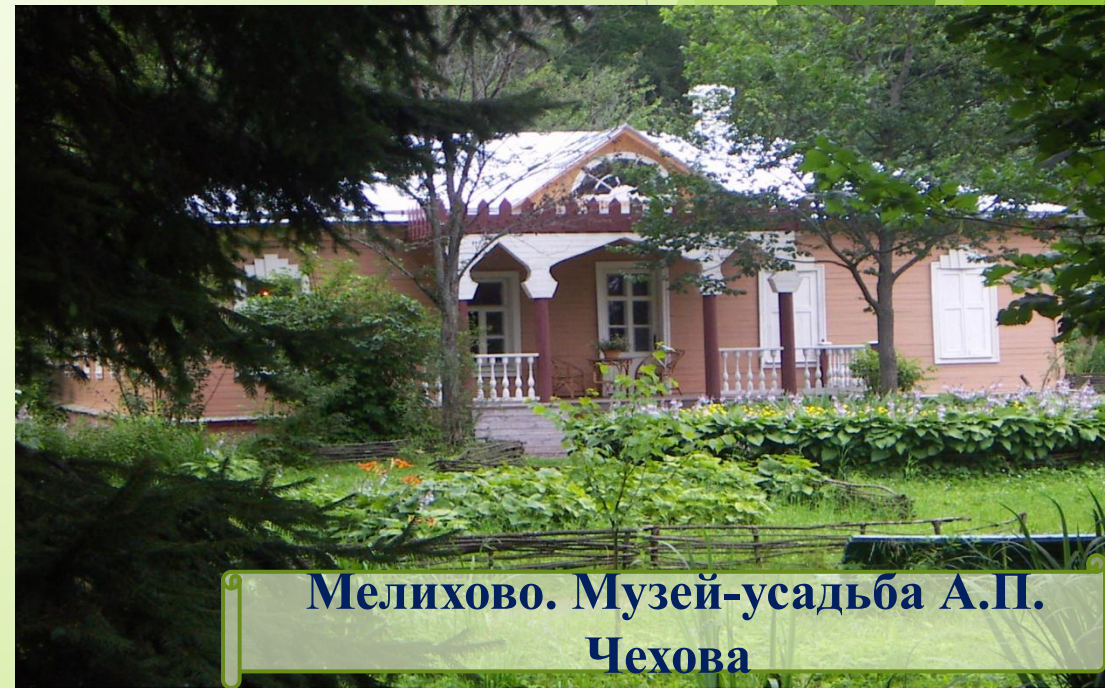
Второй пункт экскурсии – это имение Антона Павловича Чехова Мелихово.



Усадьба Мелихово, господский дом

Вот мы и подошли к дому, где жили Чеховы. Это бежевое одноэтажное дощатое здание с зеленой металлической крышей и наличниками с геометрическими узорами. Рядом стоит столб с колоколом. В него звонили, когда звали всех к обеду. Дом был построен прежним владельцем — художником Сорохтиным. Он уезжал за границу, нуждался в деньгах и продал усадьбу задешево. Предложение было настолько выгодным, что Чехов даже не приехал смотреть, купил поместье по объявлению.

В письме юмористу Билибину он писал:
«Хочу быть герцогом. За это удовольствие я буду платить процентов в год 490 р. Утешаюсь расчетом, что за квартиру и за дачу я платил гораздо дороже».



Мелихово. Музей-усадьба А.П. Чехова

Зайдем внутрь. Первое, что поражает, — это цветные стекла в окнах. Такие стекла были сделаны по рисункам прошлого владельца. На самом деле усадебный дом не выдержал революционных перемен, тотального запустения и рухнул в 1929 году. Этот дом — его точная копия, воссозданная по фотографиям и воспоминаниям сестры Чехова.



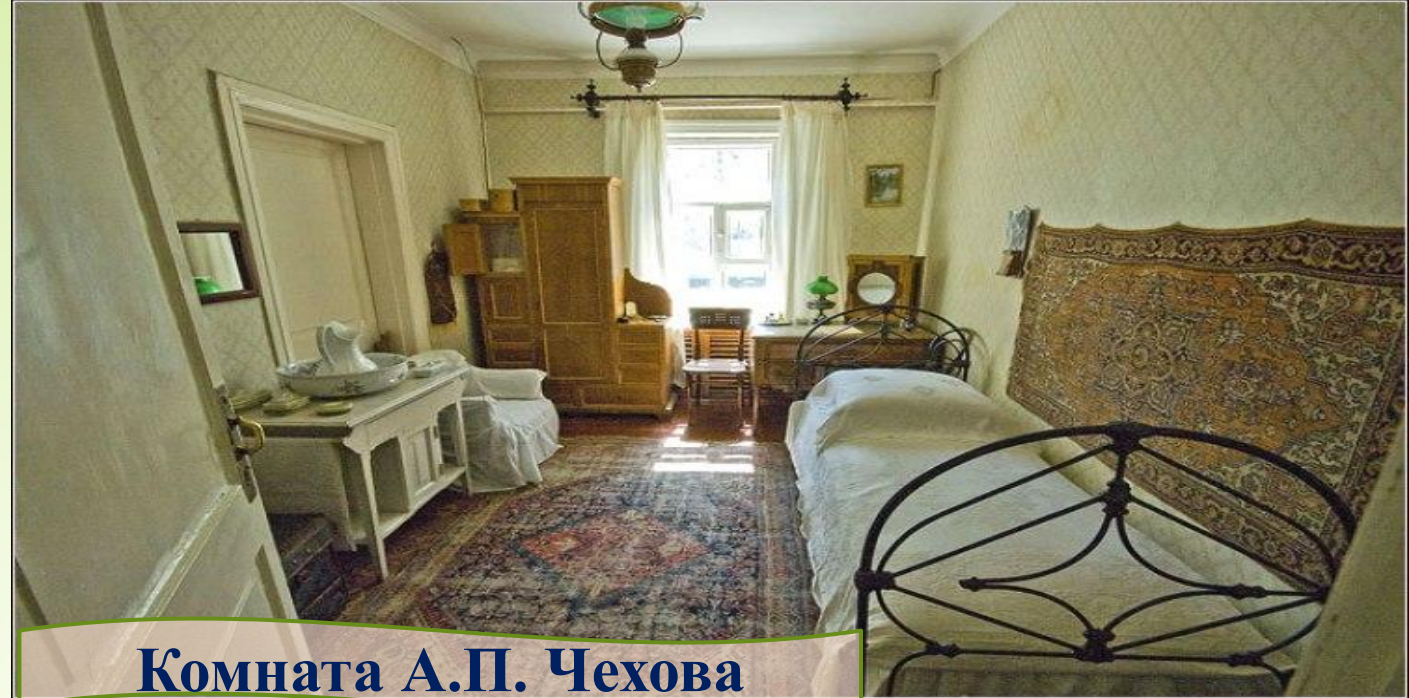
Отдельный интерес представляют два кресла в «русском стиле», стоящие в коридоре.

▶ Второй поразительный факт — это огромное количество маленьких комнат и длинный коридор. Снаружи даже и не скажешь, что в доме столько всего много. Говорят, что Чехов любил водить гостей по дому кругами, выдавая на каждом круге комнаты за новые. Некоторые гости нарезали по несколько кругов, прежде чем понимали, что их водят за нос.

▶ В коридоре стоит резной, дубовый буфет, созданный мелиховским столяром в 1890-е годы, специально по заказу Чехова. Потом он почти сто лет использовался по назначению семьей одного мелиховского крестьянина, пока не стал здешним экспонатом.



► Посмотрим на комнату, где спал А. П. Чехов. Узенькая кровать и шкаф сделана местными мастерами по чертежам Марии Павловны, сестры писателя. Здесь Чехов не только спал, но и писал по ночам, готовил лекарства для пациентов.



Комната А.П. Чехова



Комната Павла Егоровича

По соседству — еще более миниатюрная спальенка. Здесь почивал глава семейства — Павел Егорович. Это, пожалуй, самая скромная спальня в доме. Павел Егорович родился крепостным, но со временем выбился в купцы. Еще мальчишкой он научился играть на скрипке. Когда-то Павел Чехов пел и играл в церковном хоре. Тут и там сушатся травы. Отец писателя любил заниматься хозяйством. На конторке лежит огромная книга: именно в ней он каждый день писал свои «ТВИТЫ».

Комната сестры Антона Павловича – Марии Павловны



Самая просторная и «гламурная» спальня принадлежала сестре Чехова. Мария Павловна работала учителем истории в московской частной гимназии, а в усадьбу приезжала на выходные. Увлекалась живописью. На стенах комнаты много работ, выполненных самой хозяйкой.



Кабинет Антона Павловича Чехова



- ▶ Это самая большая и светлая комната в доме. Стол в кабинете принадлежал Чехову. Перед своим отъездом в Ялту он передал его в Мелиховскую школу, где он и стоял в учительском кабинете.
- ▶ *«Мой кабинет прекрасно освещен сплошными итальянскими окнами и просторнее московского».*
- ▶ В кабинете Чехов не только работал над своими бессмертными творениями, но и принимал пациентов. Иногда приходилось оказывать помощь и ночи напролет.



Гостиная соединялась с комнатой и кабинетом Антона Чехова. «У меня по целым дням играют и поют романсы в гостиной, рядом с моим кабинетом, и поэтому я постоянно прибываю в элегическом настроении», — писал он. Рояль фирмы «С. Bechstein» 1880 года, он не принадлежал семье Чеховых его перевезли из соседнего села Васькино, где Чехов часто бывал.



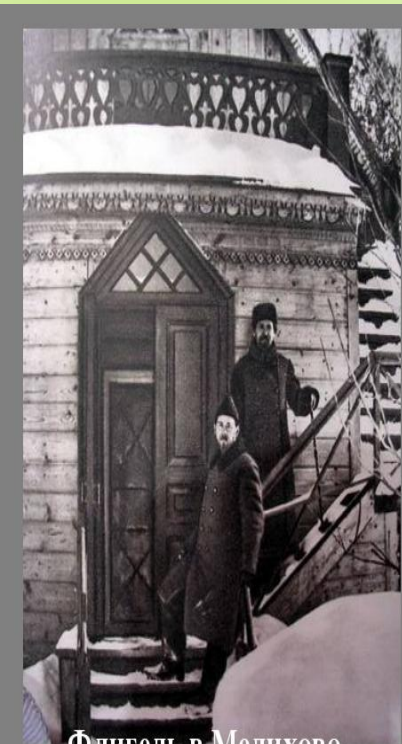
Флигель «Чайка»

Выйдя из усадебного дома, пройдемся дальше по дорожкам. Держимся чуть левее в сторону небольшого, но очень красивого домика. Это здание — визитная карточка усадьбы.

Конечно, когда Чехов занялся постройкой флигеля, то он и не думал называть его «Чайкой»... Дом строился в качестве гостевого. Его площадь всего 20 квадратных метров. Чехов писал своему издателю:

«Флигель у меня вышел мал, но изумителен. Плотники взяли за работу 125 руб., а устроили игрушку, за которую на выставке мне дали бы 500 руб.». Домик так понравился

писателю, что он решил в него перебраться сам. Когда хозяин был готов к приему пациентов, на флагштоке поднимали флаг. Здесь же он и принимал больных. Это уже потом Чехов скажет про флигель: «мой дом, где была написана 'Чайка'».



Флигель в Мелихово, где была написана «Маленькая трилогия»



Кабинет Чехова во флигеле

Антон Павлович любил давать названия каждому уголку своей усадьбы: "Наивный двор" - так Чехов называл хозяйственный двор, хозяйственные постройки; огород "Юг Франции", на нем Чеховы выращивали редкие растения; пруд "Аквариум"; "Аллея любви", где по приданию сбываются сердечные желания.



"Аллея любви", где по приданию сбываются сердечные желания.



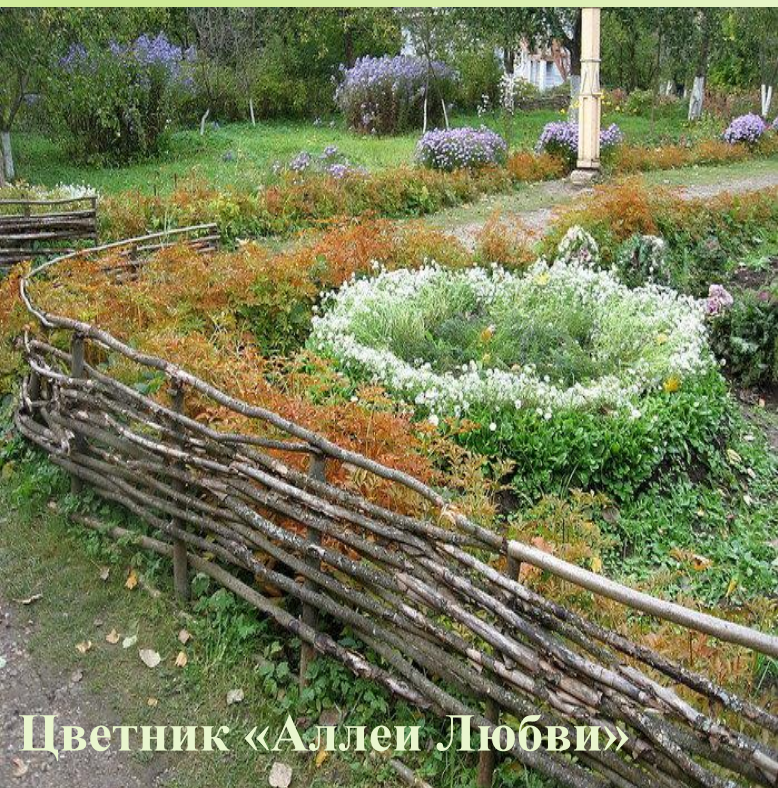
Погреб, стоящий на «наивном дворе». Так Чехов окрестил хозяйственную часть своей усадьбы.

Сад и огород

В Мелихове в Чехове проснулся садовник. Он даже обронил как-то: «Если бы не литература, я мог бы стать садовником». Чехов тщательно ухаживал за тюльпанами, пионами и лилиями в саду. Огород рядом с усадьбой называли «Югом Франции». В нем выращивали артишоки, спаржу, кольраби и другие растения.

И по сей день сотрудники музея тщательно следят за растениями. Даже зимой здесь все выглядит красиво, а что уж говорить про лето. Говорят, что Чехов, покидая Мелихово, увез клубни пионов в Ялту. Много лет спустя основатели мелиховского музея привезли из Крыма потомков тех самых пионов, и сейчас они снова растут в Мелихове.

На деревьях в саду можно увидеть кормушки и скворечники интересных форм. Один напоминает флигель «Чайка», другой, трехкомнатный, называется «Питейный дом братьев Скворцовых». Такой скворечник висел еще при Чехове.



Цветник «Аллеи Любви»

Аптекарский огород. Амбулатория



Погуляв по саду, давайте вернемся к усадебному дому и повернем направо. Немного пройдясь по сиреневой аллее мимо памятника Чехову, мы подойдем к интересному зданию с надписью «Амбулаторія». Как мы помним, во времена Чехова никакой амбулатории на территории не было. Антон Павлович принимал пациентов либо в главном доме, либо во флигеле. Амбулаторией здание стало совсем недавно. Целью работников музея было воссоздать облик типичного сельского медпункта чеховского времени. В подобном доме Чехов работал в соседней деревне, когда по Московской губернии свирепствовала эпидемия холеры.



▶ Чехов поселился в Мелихове во время эпидемии холеры. Когда местные жители пришли знакомиться с новым хозяином усадьбы и называли его «барином», в ответ слышали: «Я не барин, а доктор, буду лечить вас». По просьбе серпуховского земства Чехов стал участковым врачом в Мелиховской округе.

▶ *«У меня на участке,—писал Антон Павлович,—25 деревень, 4 фабрики и 1 монастырь. Утром приемка больных, а после утра разъезды. Езжу, читаю лекции, лечу, сержусь и, так как земство не дало мне на организацию пунктов ни копейки, клянчу у богатых людей то того, то другого...»*



▶ На время борьбы с холерой Чехов даже просил перестать считать его литератором, настолько врачебная деятельность поглощала его. Интересно, что с обратной стороны фасада работает обычный сельский медпункт с медсестрой. Вот такая связь времен в нашем Подмосковье



Хина Марковна и Бром Исаевич

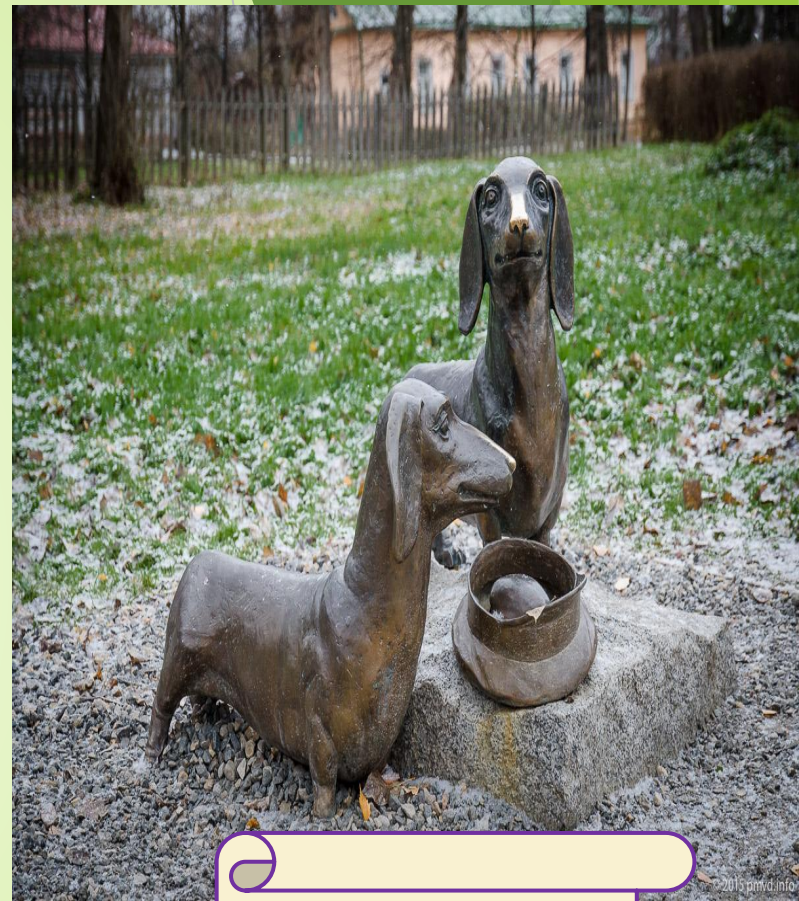
Чехов со своей таксой Хиной



От здания администрации движемся вглубь музея-заповедника, в сторону той части, что принадлежала Чехову. На нашем пути стоит памятник двум таксам. Кто они такие и чем знамениты, вы узнаете из информационной таблички. Даже чеховским таксам дали «медицинские» клички - Хина Марковна и Бром Исаевич. У младшего брата тоже была такса по кличке Йод.

Мы же позволим себе привести лишь цитату из Александра Чудакова (специалиста по творчеству Чехова):

Жили в Мелихове две собаки-таксы, подарок Лейкина: длинный Бром Исаич, по прозвищу «Царский вагон», и Хина Марковна, или «Рыжая корова». «Первый ловок и гибок, вежлив и чувствителен, вторая неуклюжа, толста, ленива и лукава. [...] Оба любят плакать от избытка чувств». С собаками хозяин любил разговаривать, и на общение времени не жалел: «— Хина Марковна!.. Страдалица!.. Вам ба лечь в больницу!.. Вам-ба, там-ба, подгузало ба б!»



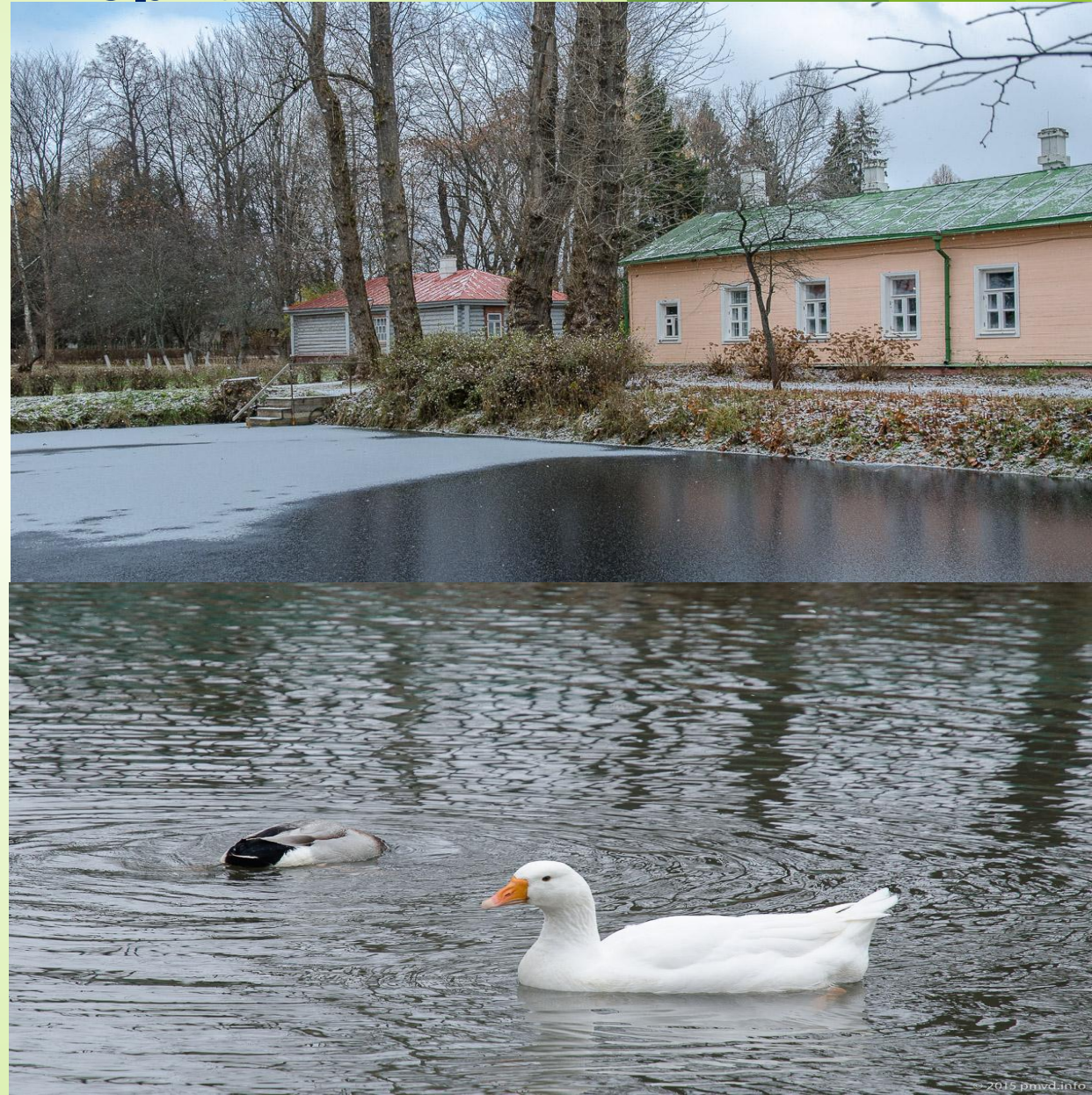
**Памятник
чеховским
таксам**

Пруд «Аквариум», «Берлинские тополя» и «Левитановская горка»

▶ Миновав пруд на территории усадьбы Кувшинниковых, мы проходим через скромную калитку на территории усадьбы Чеховых. Встречает нас еще один прудик. Чехов называл его «Аквариумом». И не только из-за его миниатюрности. Купив усадьбу в 1892 году, Антон Павлович первым делом запустил в пруд мальков карася и линя. А потом любил сиживать у пруда с удочкой, обдумывая свои произведения.

▶ *Тут все в миниатюре: маленькая липовая аллея, пруд величиною с аквариум, маленькие сад и парк, маленькие деревья, но пройдешься раз-другой, взглядишься — и впечатление маленького исчезает.*

Мы не знаем, водится ли в «Аквариуме» рыба по сей день, но утки плавают и ныряют добывая себе пропитание. У пруда в теплое время года ставят постановки, зрители смотрят спектакль прямо с воды, размещаясь на мостках.



► Рядом растут огромные «берлинские тополя». исполинам уже давно перевалило за сотню. Посажены деревья были отцом Антона Павловича в 1898 году. Деревья писатель заказал в Риге. Павел Егорович Чехов вел дневник куда каждый день писал очень короткие записи. Запись за 5 октября гласила: *«5. Утро. Деревья сажают около пруда».*



▶ С противоположной стороны пруда, у забора, — небольшая горка. На вершине стоит стол, окруженный скамейками. Это «Левитановская горка». Её насыпали при очистке пруда, да так и оставили. Как вы уже поняли, названа она в честь знаменитого художника. Исаак Ильич бывал в Мелихово, подолгу гостил, ходил вместе с хозяином на охоту. Павел Егорович Чехов оставил об одном из приездов такую запись:

▶ *«Антоша, Левитан и Маша пошли в лес, гуляли до 10 часов вечера».*

Конечно, Левитан в Мелихово не только гулял, но и работал. Художник запечатлел Мелихово в полотнах.



«Левитановская горка»



**«Мелихово весной»
И. Левитан**

Третья остановка – село Новоселки, Мемориальная чеховская школа.

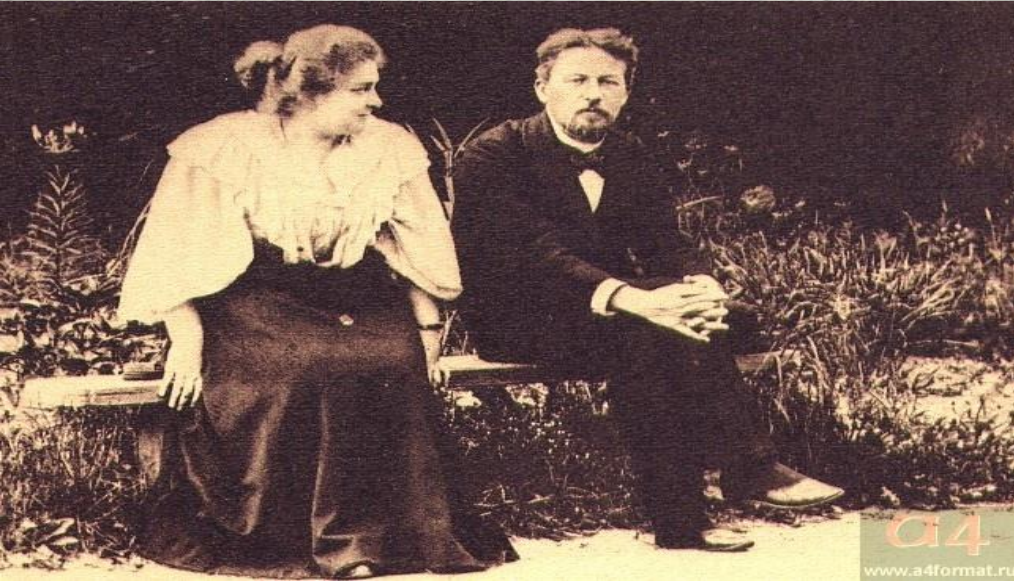
«В мире чеховских героев»

Писатель видел людей буквально насквозь, умел "схватить" яркую деталь в человеке буквально за несколько секунд. Он ежедневно сталкивался с людьми из самых разных слоев общества, многие из которых "перекочевывали" в его произведения. Как-то в ответ на предложение "описать все эти типы" Чехов пошутил: *"Надо подождать... с этими типами приходится ведь вместе жить"*.

Прототипам чеховских героев и посвящена экспозиция музея.



Чехов в окружении семьи в Мелихово(прошлое усадьбы)



Музей-заповедник "Мелихово» (настоящее усадьбы)



В 2006 году свой первый сезон открыл Мелиховский театр "Чеховская студия" - единственный в России профессиональный репертуарный театр, созданный на базе музея.

Победитель конкурса «**Меняющийся музей в меняющемся мире**» 2005 г. - проект "Земский врач Чехов", 2006 г. - проект "Виртуальный музей А.П. Чехова", 2007 г. - проект "Живое письмо" и 2010 г. - проект "Мелихово (остановка по требованию)»

Каждый год в усадьбе проходит театральный фестиваль «Мелиховская весна». Спектакли показывают и у пруда-аквариума, и в усадьбе, и, конечно же, на бывшем скотном дворе.

