

Баллады В.А.Жуковского



В. А. Жуковский познакомил русского читателя с одним из наиболее любимых жанров западноевропейских романтиков — **балладой**. И хотя жанр баллады появился в русской литературе задолго до Жуковского, но именно он придал ему поэтическое достоинство и сделал популярным.



- **Баллада** — это краткий стихотворный рассказ преимущественно героико-исторического или фантастического характера. Изложение ярко выраженного сюжета в балладе лирически окрашено.

Жуковский написал **39 баллад**, из них только пять — оригинальные, остальные — переводы и переложения.

Людмила
Кассандра
Светлана
Пустынник
Громобой
Ивиковы журавли
Варвик
Алина и Альсим
Эльвина и Эдвин
Ахилл
Эолова арфа
Мщение
Гаральд
Три песни
Двенадцать
спящих дев



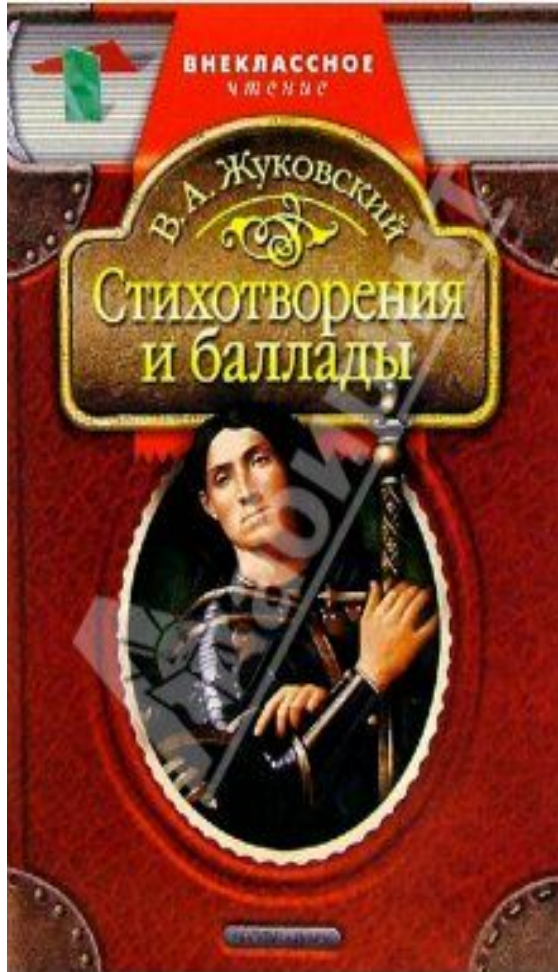
Торжество победителей
Кубок
Поликратов перстень
Жалоба Цереры
Доника
Суд Божий над епископом
Узник
Ленора
Покаяние
Королева Урака и пять
мучеников
Роланд оруженосец
Плавание Карла Великого
Рыцарь Роллон
Старый рыцарь
Братоубийца



Оригинальные баллады

отличаются от переводных:

- большей лиричностью,
- близостью к элегиям по характеру повествования и эмоциональному наполнению,
- ослабление сюжетной ситуации,
- уделяется большее внимание описанию персонажей
- даются развернутые пейзажи.



Основная тема его баллад — *преступление и наказание, добро и зло.*

Постоянный герой баллад — сильная личность, сбросившая с себя нравственные ограничения и выполняющая личную волю, направленную на достижение сугубо эгоистической цели.

Но главное в балладах — все же не акт преступления, а его последствия — наказание человека. Преступника в балладах Жуковского наказывают, как правило, не люди. Наказание приходит от совести человека.

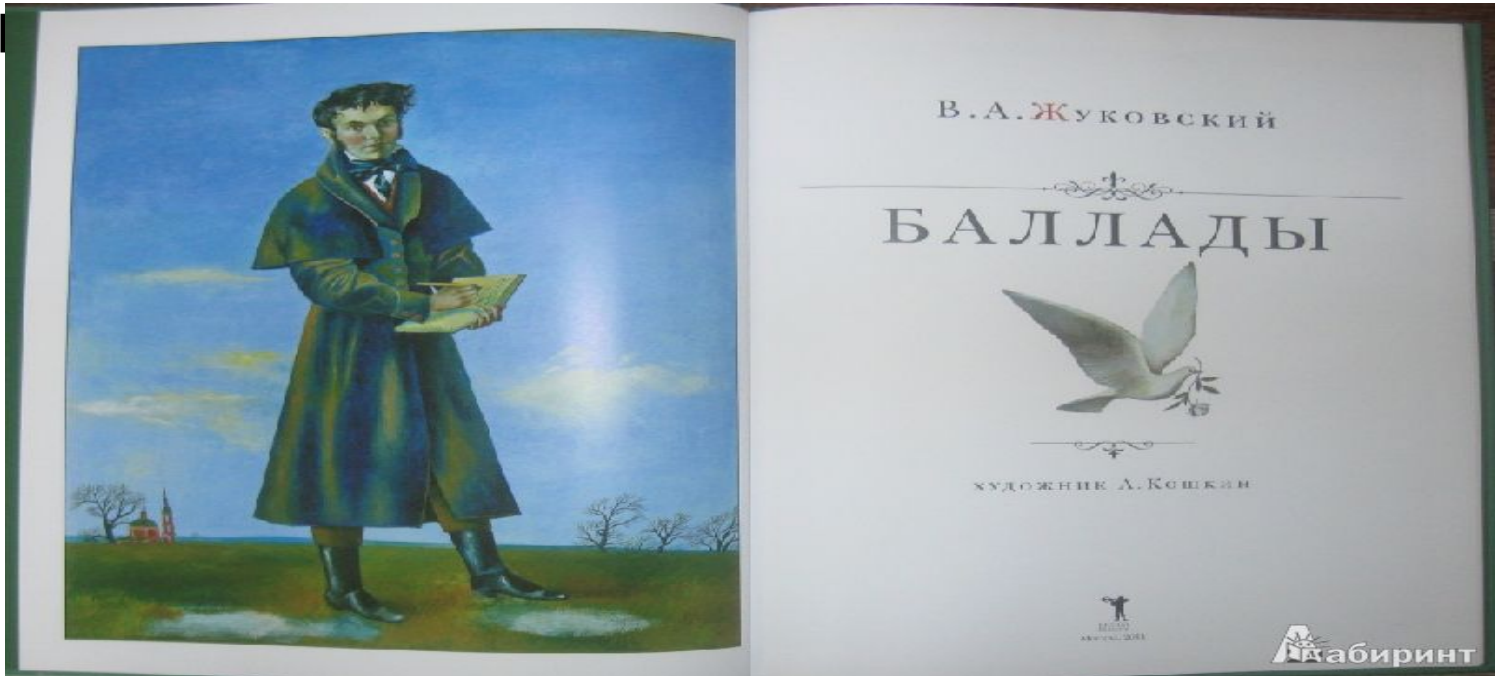
Совершив преступление, герои сами лишают себя счастья и радостей жизни.

В конечном счете всегда побеждает добро, высокое нравственное начало.

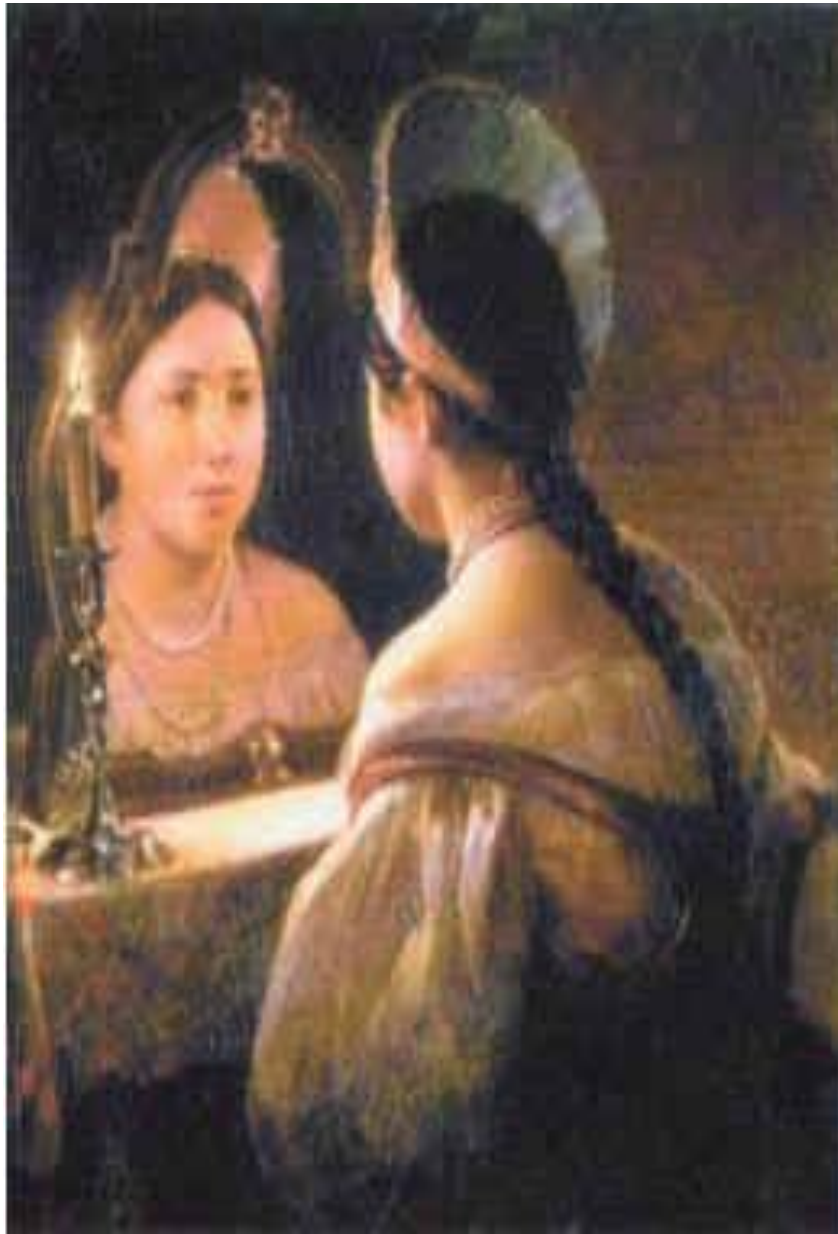
Поэт свято верит, что порочный поступок будет обязательно наказан. И *главное в балладах*

Жуковского - торжество нравственного закона.

Особое место среди произведений Жуковского занимают **баллады, посвященные любви**: «Людмила», «Светлана», «Эолова арфа» и другие.



Главное здесь для поэта — успокоить, наставить на путь истинный влюбленного человека, пережившего трагедию в любви.



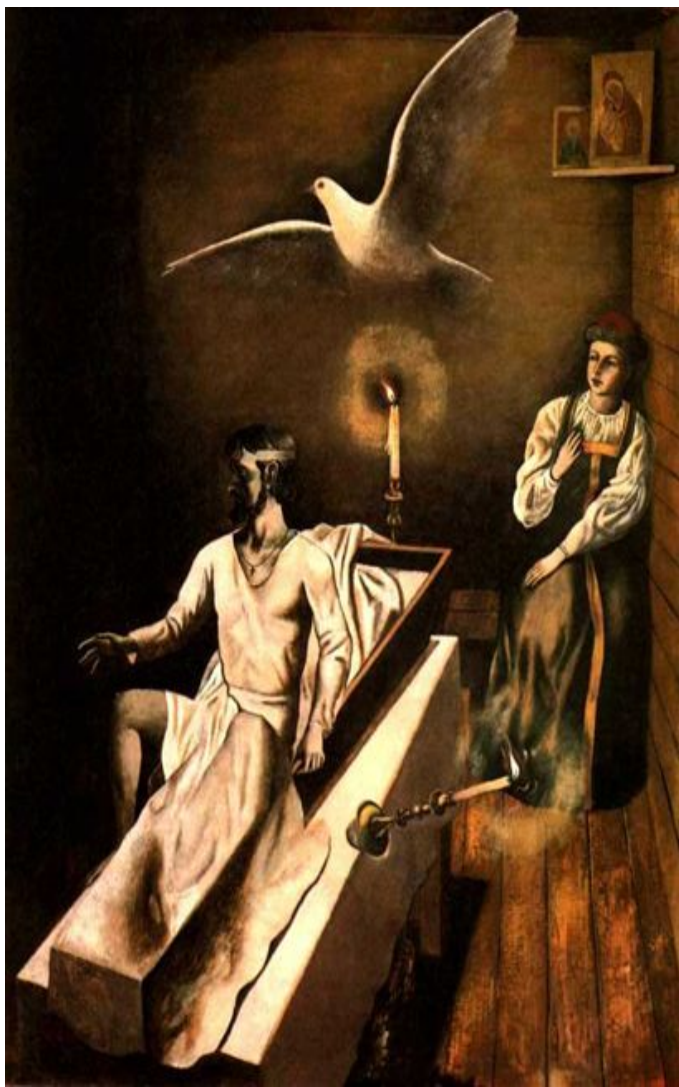
1. **Баллада «Светлана»**— свободное переложение баллады немецкого поэта Г. А. Бюргера «Ленора».

2. Над балладой “Светлана” Жуковский работал четыре года - с 1808 по 1812год.

3. Она посвящена его племяннице Александре Александровне Воейковой (в девичестве - Протасовой) и была её свадебным подарком.

4. Сюжет. В ней повествуется о том, как девушка гадает о женихе: тот уехал далеко и долго не шлет вестей. И вдруг он является в очаровательном сне, навеянном гаданием. Милый зовет невесту венчаться, они скачут сквозь вьюгу на бешеных конях. Но жених неожиданно оборачивается мертвецом и едва не утаскивает невесту в могилу. Однако все заканчивается хорошо: наступает пробуждение, жених появляется наяву, живой, и совершается желанное, радостное венчание.

5. Жуковский далеко уходит от оригинала, внося в балладу национальный русский колорит: он включает описание гаданий в



Раз в крещенский вечерок
Девушки гадали:
За ворота башмачок,
Сняв с ноги, бросали;
Снег пололи; под окном
Слушали; кормили
Счетным курицу зерном;
Ярый воск топили;
В чашу с чистою водой
Клали перстень золотой,
Серьги изумрудны;
Расстилали белый плат
И над чашей пели в лад
Песенки подблюдны.

Светлана прибегает к самому страшному из гаданий - гаданию у зеркала, т. к. зеркало - способ связи с потусторонним миром.



По описаниям в исследовательской литературе, это гадание происходит так.

В темной комнате накрыт стол на две персоны. Он расположен между двумя обращенными друг к другу зеркалами, перед каждым из них зажжена свеча.

Девушка должна быть одна в комнате и сидеть против зеркала. Другое зеркало — за ее спиной.

Она долго ожидает прихода жениха. Если он не придет, значит, ей в этом году суждено остаться незамужней.

Если предстоит свадьба, то ее мужем станет человек, показавшийся в зеркале.

По народным поверьям, может произойти нечто страшное, что случилось со Светланой . Опытные люди советовали юным гадалщицам не ждать развития событий (они могут быть весьма трагическими), а, увидев суженого, накрыть зеркало платком и прекратить дальнейшее испытание судьбы.

Композиция баллады «Светлана»

- **Экспозиция**- скучающей в разлуке с женихом Светлане посоветовали испытать судьбу, погадав.
- **Завязка**- появление жениха и его приглашение поехать в церковь венчаться .
- **Развитие действия**- действие развивается стремительно. Быстро летят кони, кругом выюга, степная пустота. Бледный и унылый жених молчит. Кони промчались мимо церкви, в которой шла панихида по усопшему. Все предвещает беду. Кони приблизились к хижине под снегом. Одинокая Светлана с молитвой вошла в избу и увидела накрытый белою попоной гроб. К ней ластится голубок. Но вот зашевелился покойник в гробу.
- **Кульминация**- Светлана узнает в мертвце своего жениха, и наступает пробуждение.
- **Развязка** – приезжает жених.

Завершается баллада некоторой моралью, наставлением автора в духе православного мировоззрения — не верить снам и гаданиям, а верить в Промысел Божий.

Вот баллады толк моей:
«Лучший друг нам в жизни сей —
Вера в провиденье.
Благ Зиждителя закон:
Здесь несчастье — лживый сон;
Счастье — пробужденье».

Реальное и фантастическое в балладе «Светлана»

Реальное

- Гадание
- Сон
- Встреча с возлюбленным



Фантастическое

- Ночное путешествие
- Мертвец
- Ворон (символ темных сил)
- Голубка (символ светлых сил)

Образ Светланы

Кротка

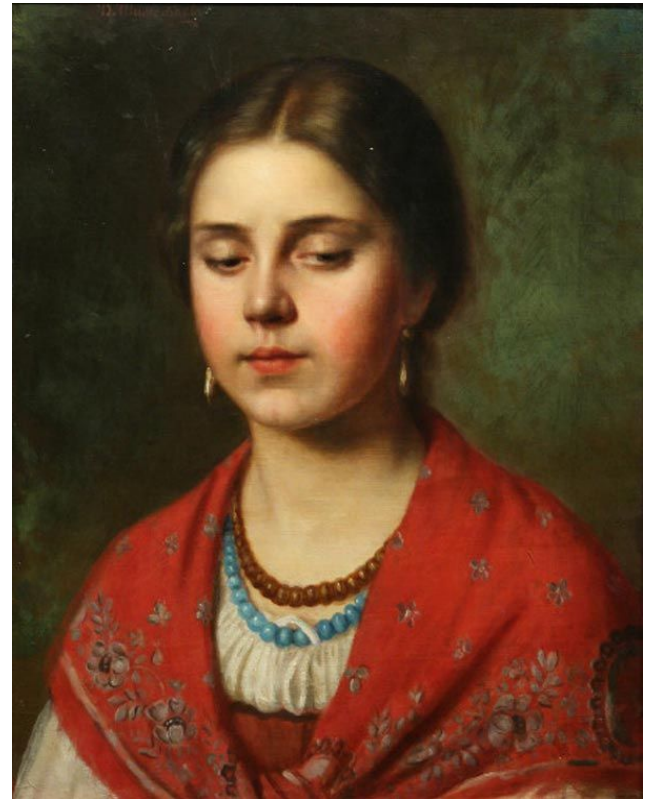
Религиозна

Молчалива

Не ропщет на судьбу

Покорна

Терпелива



Вывод: Типичные черты русской девушки,
идеал поэта.

Цветовая гамма в балладе «Светлана»

- **Белым цветом** пронизан весь текст: это прежде всего снег, образ которого возникает сразу же, с первых строк, снег, который снится Светлане, вьюга над санями, метелица кругом.
- Далее — это белый платок, используемый во время гадания, стол, покрытый белой скатертью, белоснежная голубка и даже снежное полотно, которым накрыт мертвец.
- Белый цвет ассоциируется с именем героини: Светлана, светлая, а: по-народному — свет белый.
- У Жуковского здесь белый цвет, несомненно, символ чистоты и непорочности.
- Второй контрастный цвет в балладе не **черный**, а скорее **темный**: темно в зеркале, темна даль дороги, по которой мчатся кони. Черный цвет страшной балладной ночи, ночи преступлений и наказаний, в этой балладе смягчен, высветлен.

Таким образом, белый снег, темная ночь и яркие точки огоньков свечей или глаз — вот своеобразный романтический фон в балладе «Светлана».



Лёгкий, плавный стих баллады
«Светлана» выдержан в духе
разговорной интонации.

Строфа имеет 14 строк со
своеобразной рифмовкой:

- первые восемь строк имеют
перекрёстную рифму,

- девятая и десятая —
парную

- последние четыре —
охватывающую.





По определению
Белинского,
Жуковский - это
«литературный
Колумб Руси,
открывший ей
Америку
романтизма».