

*«...Глухая пора  
листопада...»*

**Литературное чтение**

**3 класс**

*Здесь мало увидеть,  
Здесь нужно всмотреться,  
Здесь мало услышать,  
Здесь вслушаться нужно,  
Чтоб в душу созвучья  
Нахлынули дружно!*

*Н. Рыленков*

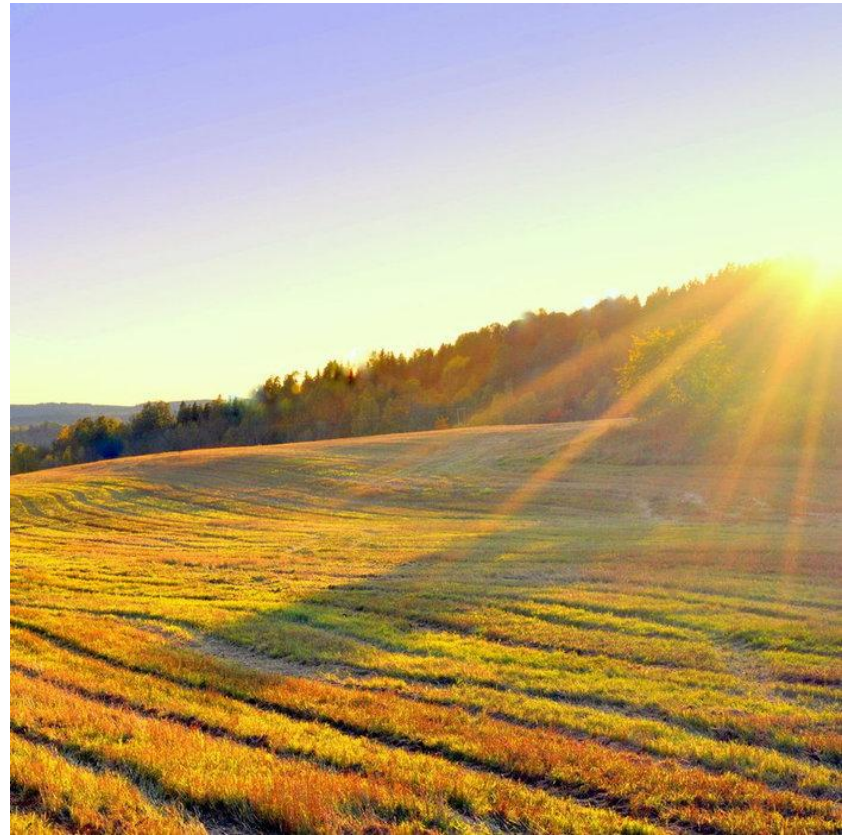


1. Когда я говорю, все слушают внимательно и стараются меня понять.
2. Когда говорит другой, я слушаю и стараюсь понять его.
3. Нет мнений правильных и неправильных, есть мнения разные.





# *Александр Сергеевич Пушкин «Осень»*



Унылая пора! Очей очарованье!  
Приятна мне твоя прощальная краса —  
Люблю я пышное природы увяданье,  
В багрец и в золото одетые леса,  
В их сенях ветра шум и свежее дыханье,  
И мглой волнистою покрыты небеса,  
И редкий солнца луч, и первые морозы,  
И отдаленные седой зимы угрозы.



# *Константин Бальмонт «Осень»*



Поспеваает брусника,  
Стали дни холоднее,  
И от птичьего крика  
В сердце стало грустнее.

Стаи птиц улетают  
Прочь, за синее море.  
Все деревья блистают  
В разноцветном уборе.

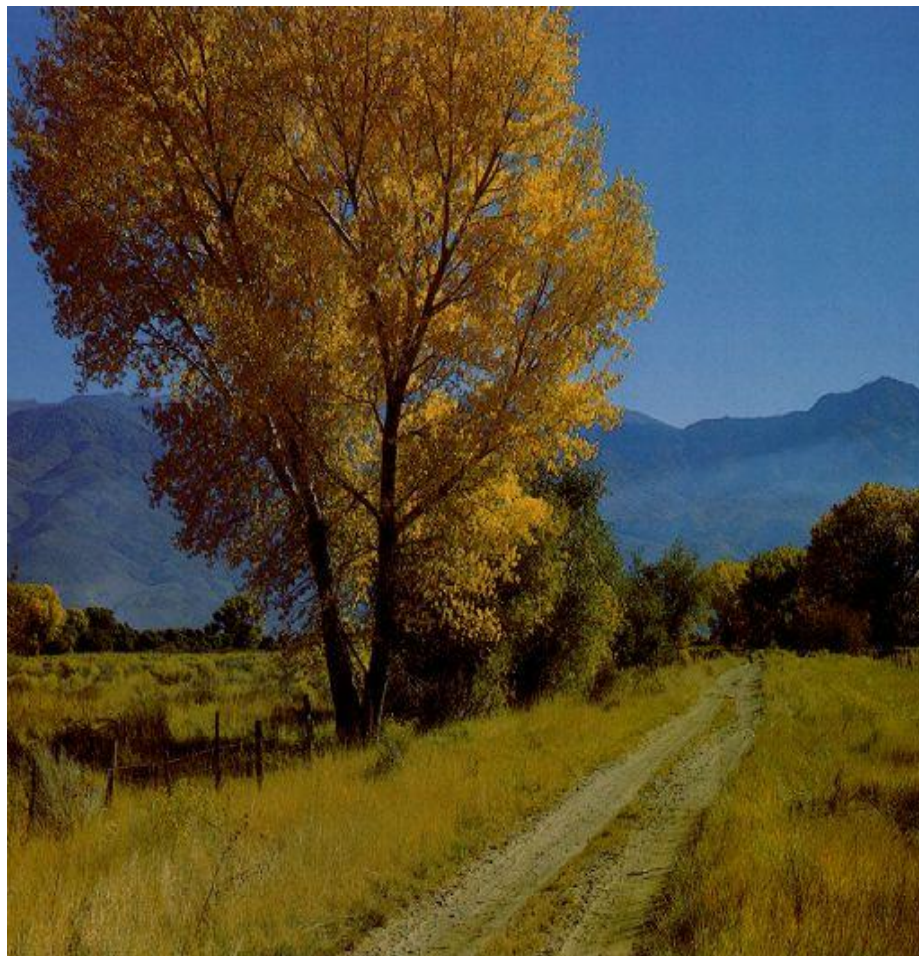
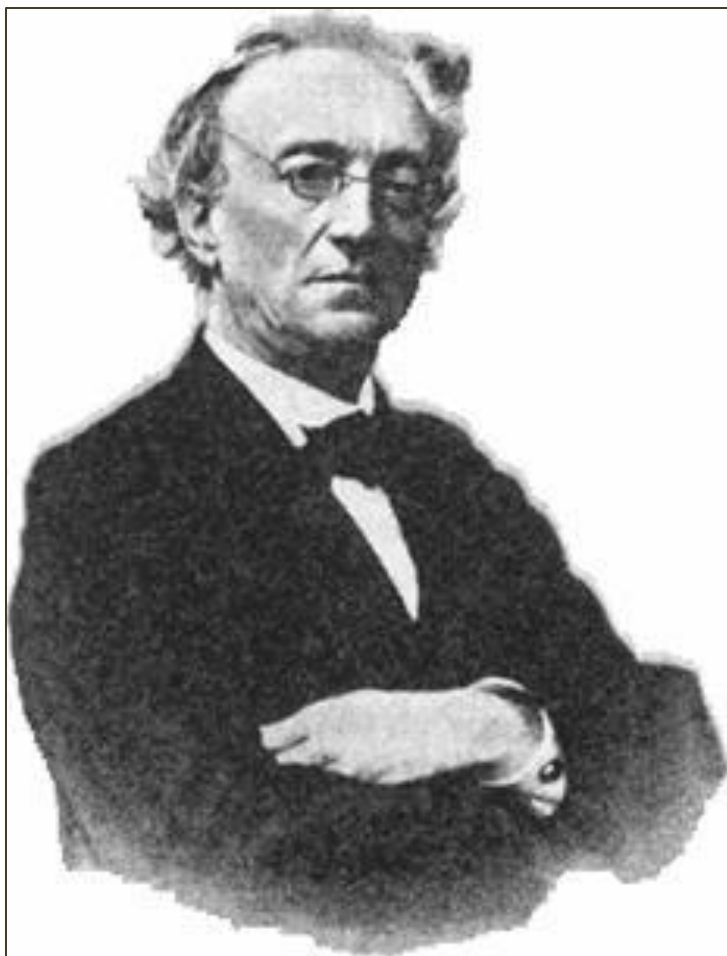
Солнце реже смеется,  
Нет в цветах благовонья.  
Скоро Осень проснется  
И заплачет спросонья.





# *Фёдор Тютчев*

*«Есть в осени первоначальной...»*



Есть в осени первоначальной  
Короткая, но дивная пора —  
Весь день стоит как бы хрустальный,  
И лучезарны вечера...

Где бодрый серп гулял и падал колос,  
Теперь уж пусто всё – простор везде,  
Лишь паутины тонкий волос  
Блестит на праздной борозде.

Пустеет воздух, птиц не слышно боле,  
Но далеко еще до первых зимних бурь  
И льется чистая и теплая лазурь  
На отдыхающее поле...



# ЭПИТЕТ

Художественное определение (прилагательное), используемое для выразительности речи, сравнение.

# метафора

Слово или выражение, употребляемое в переносном значении, в основе которого лежит скрытое сравнение с целью усиления какого-то признака («шоколадные конфеты» – «шоколадный загар», «завывает пёс» – «завывает ветер», «острое зрение», «холодное сердце»)

# олицетворение

Присвоение предметам неживой природы свойств живых существ для художественной образности и выразительности речи («лес проснулся», «шепчет чуткий камыш», «темнота подкралась незаметно»,...)

прощальная  
(пылае)  
(дзявьяе)  
блятают  
лрётсеітсся  
лазуря  
(аура)ы тонкий  
вудсеет  
Воздух заплачет  
седойонья  
(зимы)

эпитет

метафора

олицетворение

# Творческое задание

Мы все привыкли к осени, как к чему-то обыденному. Она приходит каждый год после лета и незаметно \_\_\_\_\_, растворяясь в зиме. За суетой жизни мы перестаем обращать на нее внимание: осень и есть осень...

Но ведь она \_\_\_\_\_! Кого-то поощрит, \_\_\_\_\_, а кого-то отшлепает, \_\_\_\_\_. С \_\_\_\_\_ снегом, с \_\_\_\_\_ листопадом, с \_\_\_\_\_ солнцем, \_\_\_\_\_ ветром и \_\_\_\_\_ дождем. Нельзя сказать, плоха она или хороша. Она такая, какая есть.

Мне осень \_\_\_\_\_, потому что \_\_\_\_\_.

# Итог урока



Было интересно! У меня всё получилось!



Нужно ещё поработать над выразительностью чтения!



Ещё бы разок всё как следует изучить!

# Домашнее задание

Стр. 176 – 177, наизусть по  
выбору. Тетрадь, с. 28

