

Сергей Александрович Есенин

Жизнь и творчество

ЖИЗНЬ И ТВОРЧЕСТВО



СЕМЬЯ И ДЕТСТВО

- Сергей Александрович Есенин родился 21 сентября 1895г. в селе Константинове Рязанской губернии, на берегу Оки. Родился в крестьянской семье. С двух лет, по бедности отца и многочисленности семейства, был отдан на воспитание довольно зажиточному деду. Дед был старообрядцем, человеком суровых религиозных правил, хорошо знал священное писание. Он очень любил внука. По субботам и воскресным дням он рассказывал ему библию и священную историю.

Родители Сергея Есенина –

Александр Никитич Есенин (1873-1931) и Татьяна Федоровна Есенина (Титова) (1865-1955).

- ***Отец Сергея Есенина Александр Никитич мальчиком пел в церкви. Он работал старшим приказчиком в мясной лавке на улице Щипок и куда в 1912 году поступил работать Сергей Есенин конторщиком, когда переехал из своего села Константиново в Москву. А жил он с отцом недалеко от улицы Щипок в Большом Строченовском переулке, в доме Крылова, 24, в общежитии "холостых приказчиков"...***



- **Вот что пишет о своем детстве Есенин: "С двух лет был отдан на воспитание довольно зажиточному деду по матери, у которого было трое взрослых неженатых сыновей, с которыми протекло почти все мое детство. Дядья мои были ребята озорные и отчаянные. Трех с половиной лет они посадили меня на лошадь без седла и сразу пустили в галоп. Потом меня учили плавать. Дядя Саша брал меня в лодку, отъезжал от берега, снимал с меня белье и, как щенка, бросал в воду".**



С детства слагавший стихи (в основном в подражание А. В. Кольцову, И. С. Никитину, С. Д. Дрожжину), Есенин обретает единомышленников в "Суриковском литературно-музыкальном кружке", членом которого он становится в 1912. Печататься начинает в 1914 в московских детских журналах (дебют стихотворение "Береза").

Весной 1915 Есенин приезжает в Петроград, где знакомится с А. А. Блоком, С. М. Городецким, А. М. Ремизовым, Н. С. Гумилевым и др., сближается с Н. А. Клюевым, оказавшим на него значительное влияние. Их совместные выступления со стихами и частушками, стилизованными под "крестьянскую", "народную" манеру (Есенин являлся публике златокудрым молодцем в расшитой рубашке и сафьяновых сапожках), имели большой успех.



Есенин - санитар поезда В первой половине 1916 г. Есенин призывается в армию, но благодаря хлопотам друзей получает назначение ("с высочайшего соизволения") санитаром в Царскосельский военно-санитарный поезд N 143 Ее Императорского Величества Государыни Императрицы Александры Федоровны, что позволяет ему беспрепятственно посещать литературные салоны, бывать на приемах у меценатов, выступать на концертах.

На одном из концертов в лазарете, к которому он был прикомандирован (здесь же несли службу сестер милосердия императрица и царевны), происходит его встреча с царской семьей. Тогда же вместе с Н. Клюевым они выступают, одетые в древнерусские костюмы, сшитые по эскизам В. Васнецова, на вечерах "Общества возрождения художественной Руси" при Феодоровском городке в Царском Селе, а также приглашаются в Москве к великой княгине Елизавете.

ПОЭТ ВЕКА



- *В Москве Есенин опубликовал своё первое стихотворение “Береза”, которое было напечатано в Московском детском журнале “Мирок”. Вступил в литературно-музыкальный кружок имени крестьянского поэта И. Сурикова. В этот кружок входили начинающие писатели и поэты из рабоче-крестьянской среды.*
- *В 1916 году вышла первая книга Есенина – «Радуница»*

- Всего двадцать лет было поэту, когда появилась первая книга его стихов. Сборник «Радуница» вышел в свет в начале 1916 года. «Радуница» – восторженно приветствуется критикой, обнаружившей в ней свежую струю, отмечавшей юную непосредственность и природный вкус автора.
- С названием сборника связаны многие стихи, навеянные религиозными представлениями и поверьями, хорошо знакомыми Есенину еще по рассказам деда и по урокам закона божьего в Спас-Клепиковской школе. Для таких стихотворений характерно использование христианской символики.

- *Я вижу – в просиничном платке,*
- *На легкокрылых облаках*
- *Идет возлюбленная мать*
- *С пречистым сыном на руках...*

- В стихах такого типа даже природа окрашена в религиозно-христианские тона. Однако подобные стихи гораздо чаще идут у Есенина не от Евангелия, не от канонической церковной литературы, а как раз от тех источников, которые отвергались официальной церковью, от так называемой «отрешенной» литературы – апокрифов, легенд. Апокриф – это значит тайный, скрытый, сокровенный. Апокрифы отличались большой поэтичностью, богатством мысли, близостью к сказочной фантазии.
- В 1921 году поэт отправился в путешествие в Среднюю Азию, посетил также Урал и Оренбуржье. 2 месяца гостил в Ташкенте у друга-поэта А. Ширяевца. Выступал перед ташкентской публикой, читал стихи в домах своих друзей и на поэтических вечерах.
- По наблюдениям очевидцев, Есенин любил бывать в старой части Ташкента, посещать чайханы, слушать местный фольклор.
- В одном из последних произведений («Страна негодяев») Есенин очень резко отзывается о нынешнем руководстве страны, чем вызывает повышенный интерес к своей персоне со стороны правоохранительных органов. Во многих печатных изданиях стали появляться критические заметки о поэте, обличающие его в пьянстве, драках и иных антиобщественных поступках. Но стоит признать, что Есенин иногда давал поводы для подобных обвинений...

ЛИЧНАЯ ЖИЗНЬ...

- *Сергей Есенин и Айседора Дункан 1922 г.*



Событием в жизни Есенина явилась встреча с американской танцовщицей Айседорой Дункан (осень 1921), которая через полгода стала его женой. Совместное путешествие по Европе (Германия, Бельгия, Франция, Италия) и Америке (май 1922 — август 1923), сопровождавшееся шумными скандалами, эпатажными выходками Есенина, обнажило их «взаимонепонимание», усугублявшееся и буквальным отсутствием общего языка (Есенин не владел иностранными языками, Айседора выучила несколько десятков русских слов). По возвращении в Россию они расстались.

ЛИЧНАЯ ЖИЗНЬ...

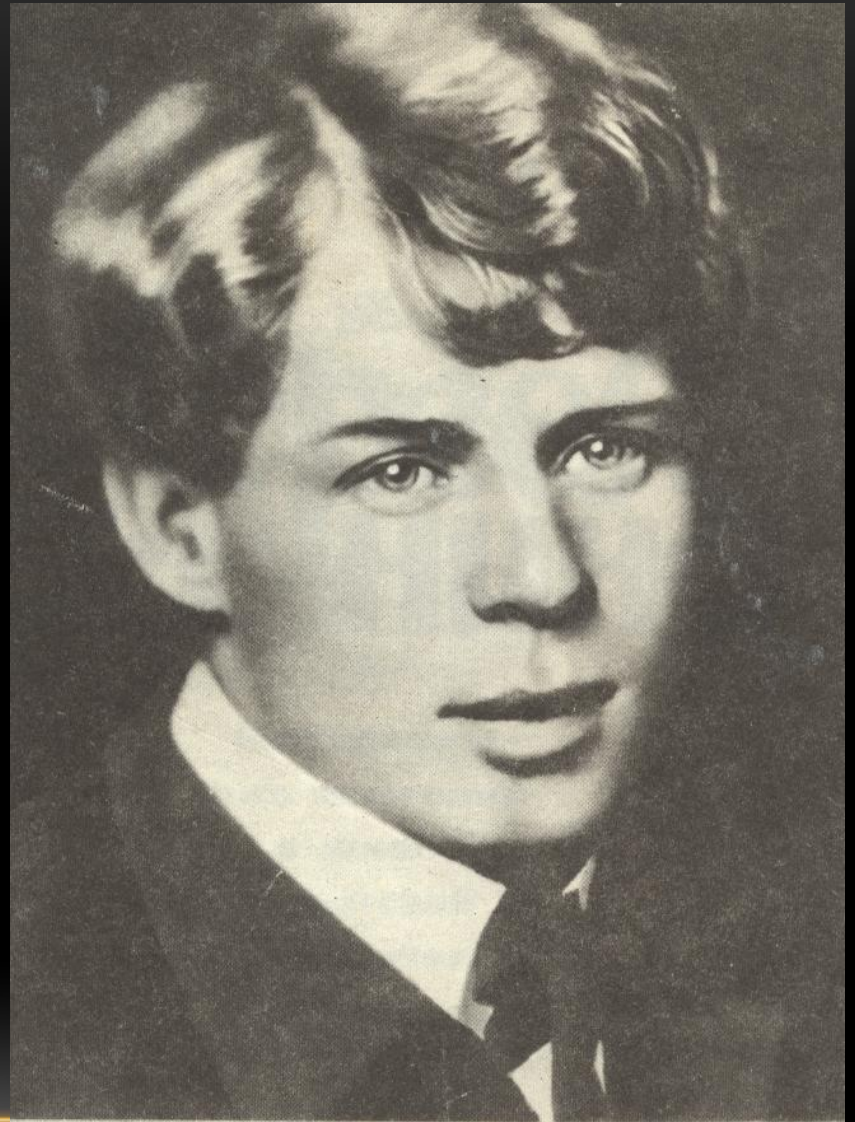
- Личная жизнь
- В 1913 году Сергей Есенин познакомился с Анной Романовной Изрядновой, которая работала корректором в типографии «Товарищества И. Д. Сытина», куда Есенин поступил на работу. В 1914 году они вступили в гражданский брак. 21 декабря 1914 года Анна Изряднова родила сына, названного Юрием (расстрелян по ложному обвинению в 1937 году).
- В 1917—1921 годы Есенин состоял в браке с актрисой Зинаидой Николаевной Райх, впоследствии женой Всеволода Мейерхольда. Свой «мальчишник» перед венчанием Сергей Есенин устроил в Вологде, в деревянном доме по Малой Духовской улице (ныне ул. Пушкинская, дом 50). [источник не указан 1068 дней] Венчание Сергея Есенина и Зинаиды Райх произошло 30 июля 1917 года в церкви Кирика и Иулитты деревни Толстикovo Вологодского уезда. Поручителями жениха были Павел Павлович Хитров, крестьянин из деревни Ивановской Спасской волости, и Сергей Михайлович Бараев, крестьянин из села Устья Устьянской волости, поручителями невесты — Алексей Алексеевич Ганин и Дмитрий Дмитриевич Девятков, купеческий сын из города Вологды. Свадьба происходила в здании гостиницы «Пассаж». От этого брака родились дочь Татьяна (11 июня 1918, Москва — 5 мая 1992, Ташкент), журналистка и писательница, и сын Константин (1920—1986) — впоследствии футбольный статистик и журналист.
- В 1920 году живёт у своего литературного секретаря Галины Бениславской. На протяжении всей жизни неоднократно с ней встречался, иногда жил у Бениславской дома, вплоть до женитьбы на С. А. Толстой осенью 1925 года.
- В 1921 году поэт с 13 мая по 3 июня гостил в Ташкенте у своего друга, ташкентского поэта Александра Ширяевца. По приглашению директора Туркестанской публичной библиотеки 25 мая 1921 года Есенин выступил в помещении библиотеки на литературном вечере, устроенном его друзьями, перед слушателями «Студии искусств», которая существовала при библиотеке. В Туркестан Есенин приехал в вагоне своего друга Колобова — ответственного работника НКПС. В этом поезде он и жил всё время своего пребывания в Ташкенте, затем в этом поезде совершил путешествие в Самарканд, Бухару и Полторацк (бывший Ашхабад). 3 июня 1921 года Сергей Есенин уехал из Ташкента и 9 июня 1921 года вернулся в Москву. По стечению обстоятельств почти вся жизнь дочери поэта Татьяны прошла в Ташкенте, где она и похоронена на Боткинском кладбище города.


- В 1923 году у Есенина завязалось знакомство с актрисой Августой Миклашевской, которой он посвятил семь проникновенных, чрезвычайно интимных стихов из цикла «Любовь хулигана». В одной из строк очевидно зашифровано имя актрисы: *«Что ж так имя твоё звенит, Словно августовская прохлада?»* Примечательно, что осенью 1976 года, когда актрисе было уже 85, в беседе с литературоведами Августа Леонидовна призналась, что роман с Есениным был платоническим и с поэтом она даже не целовалась.
- 12 мая 1924 года у Есенина родился сын Александр после романа с поэтессой и переводчицей Надеждой Вольпин — впоследствии известный математик и деятель диссидентского движения. Единственный ныне здравствующий из детей Есенина.
- 18 октября 1925 года Есенин женился в третий (и последний) раз — на Софье Андреевне Толстой (1900—1957), внучке Л. Н. Толстого, в ту пору заведующей библиотекой Союза писателей. Этот брак также не принёс поэту счастья и вскоре распался. Неприкаянное одиночество стало одной из главных причин трагического конца Есенина. После смерти поэта Толстая посвятила свою жизнь сбору, сохранению, описанию и подготовке в печать произведений Есенина, оставила мемуары о нём.



СЕРГЕЙ ЕСЕНИН

- **Небо - как колокол,**
- **Месяц - язык,**
- **Мать моя -
родина,**
- **Я - большевик.**





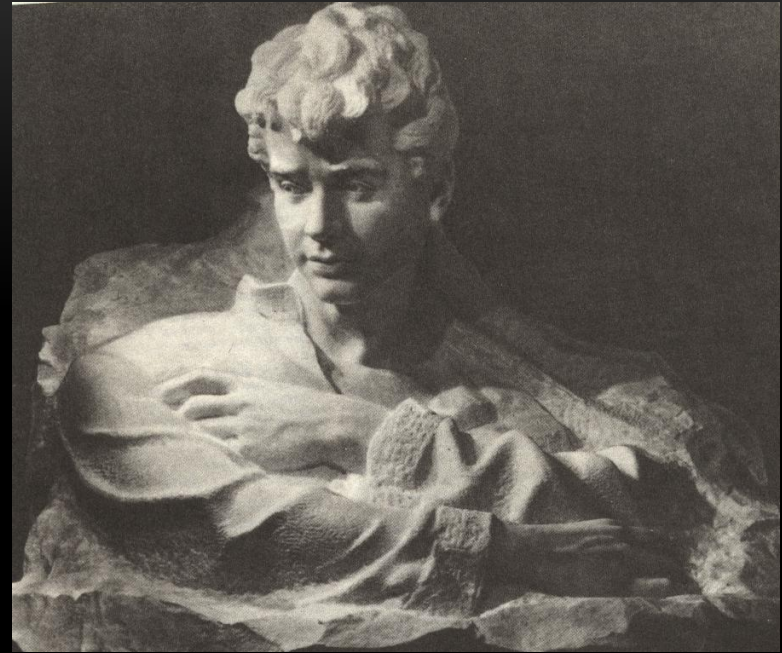
*Предрассветное,
синее, раннее
и летающих звёзд благодать.
Загадать бы
какое желание,
Да не знаю, чего пожелать.*

Сергей Есенин.

ТРАГИЧЕСКИЙ ФИНАЛ

Самым опасным было то, что в результате постоянного перенапряжения сил начали обнаруживаться признаки душевной неуравновешенности Есенина. В нем стала развиваться крайняя мнительность: он постоянно ощущает угрозу заболевания неврастенией, грудной жабой, скоротечной чахоткой, ему кажется, что за ним следят, даже покушаются на его жизнь, у него начинают появляться болезненные фантазии. В медицинском заключении психиатрической клиники Московского университета от 24 марта 1924г. говорилось, что он **«страдает тяжелым нервно-психическим заболеванием, выражающимся в тяжелых приступах расстройства настроения и навязчивых мыслей и влечений».**

- Одним из последних его произведений стала поэма «Черный человек» («Друг мой, друг мой, Я очень и очень болен...»), в которой прошедшая жизнь предстает частью ночного кошмара.



- Прервав курс лечения, 23 декабря Есенин поехал в Ленинград, где в ночь на 28 декабря в состоянии глубокой душевной депрессии в гостинице «Англетер» покончил с собой.

ЗАКЛЮЧЕНИЕ

Трагическая смерть поэта, безусловно, была связана с его неуравновешенным душевным состоянием. Она произошла в один из жесточайших приступов меланхолии и пессимизма.

Есенин был яркой индивидуальной личностью. По словам Р. Рождественского, он обладал “тем редким человеческим свойством, которое называют обычно смутным и неопределенным словом “обаяние”... Любой собеседник находил в Есенине что-то свое, привычное и любимое, - и в этом тайна такого могучего воздействия его стихов”.

Сколько людей согревали свои души у чудодейственного костра поэзии Есенина, сколько наслаждались звуками его лиры. И как часто они были невнимательны к Есенину-человеку. Может быть, это и погубило его. “Мы потеряли великого русского поэта...” - писал М. Горький, потрясенный трагическим известием.

Есенин ушел из жизни, но живет неповторимое песенное есенинское слово. Казалось бы, все, о чем рассказывает Есенин в стихах, он рассказывает о себе. Но все это глубоко волнует каждого из нас. За личной судьбой поэта встает его время, его эпоха. Из далеких двадцатых годов поэт незримо шагнул в наше время и дальше в будущее.

Время не властно над поэзией Есенина. Давно ушли в прошлое многие события, волновавшие поэта, изменилась реальность, питавшая его стихи. Но каждое новое поколение открывает для себя в Есенине нечто близкое и дорогое, потому что его поэзия рождена любовью к человеку, сочувствием к нему, высокими гуманистическими идеалами.

СПАСИБО ЗА ВНИМАНИЕ!