

КОНКУРС ЧТЕЦОВ,
«МОЯ МАЛАЯ РОДИНА»,
ПОСВЯЩЁННЫЙ
СЕРГЕЮ ЕСЕНИНА



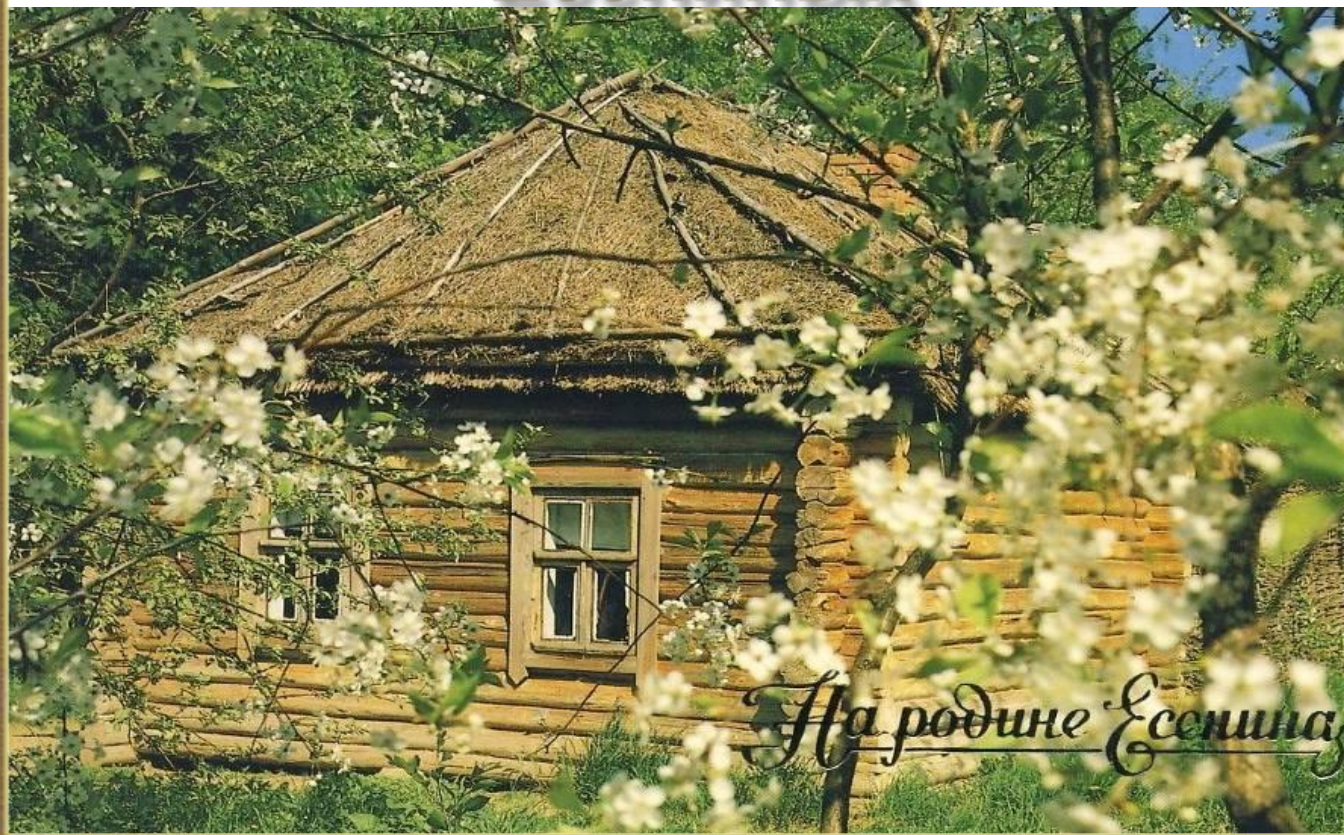
**СЕРГЕЙ АЛЕК-
САНДРОВИЧ
ЕСЕНИН
1895 - 1925**



Ч. Буш, ов. Паоло



Избушка-временка в усадьбе
Есениных

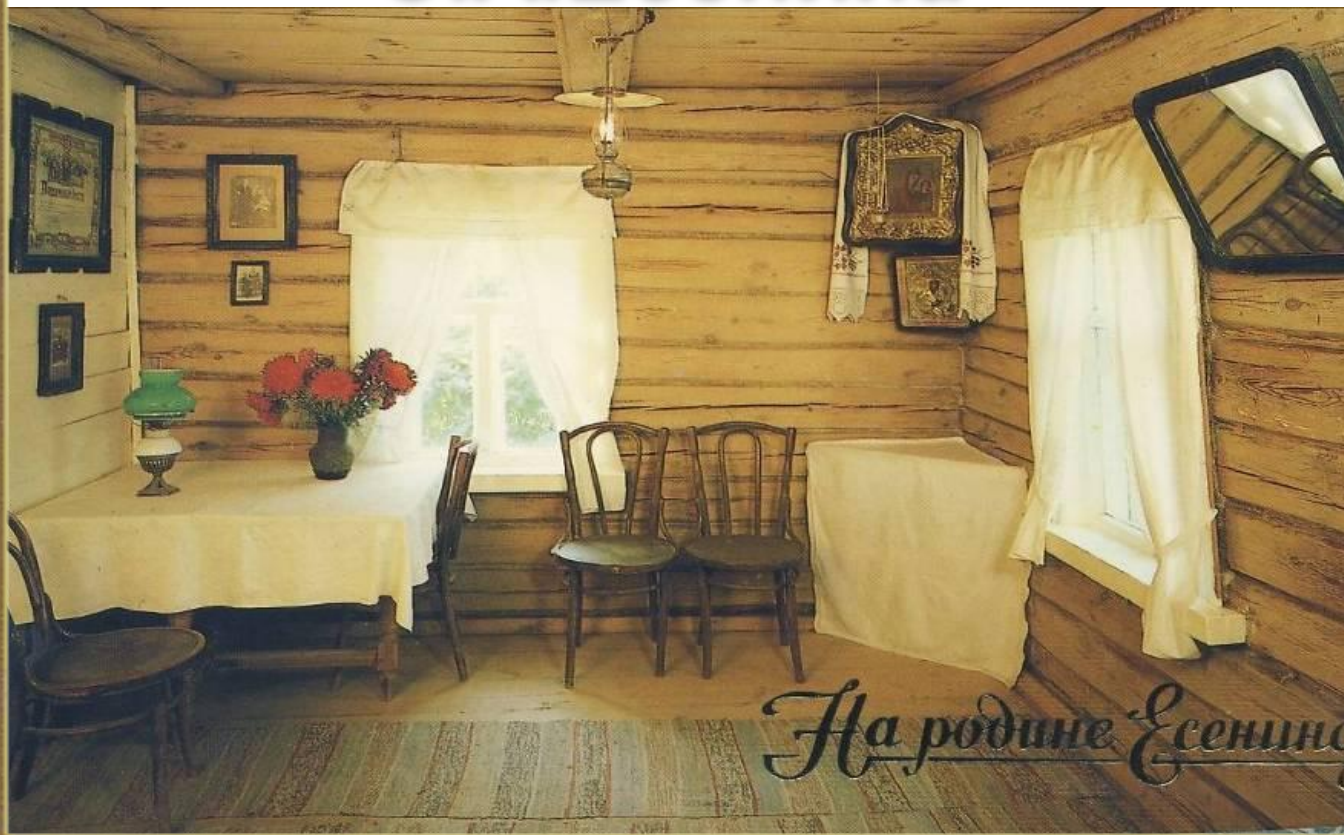


На родине Есенина

Константиново на Оке



Комната в доме родителей
С.А.Есенина



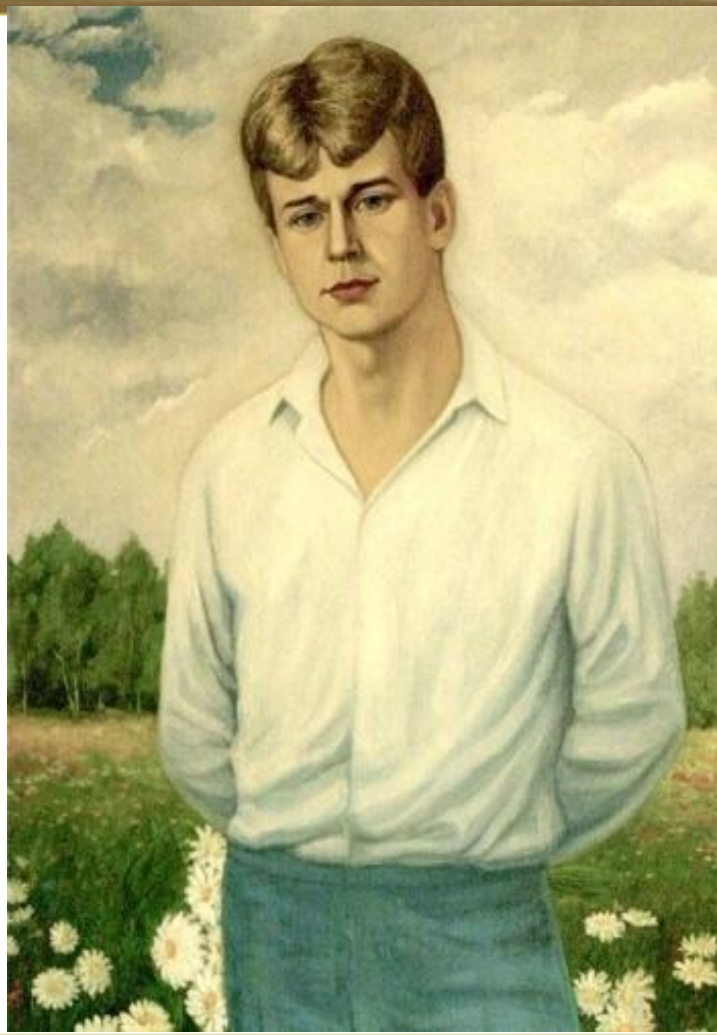
На родине Есенина

Родители поэта

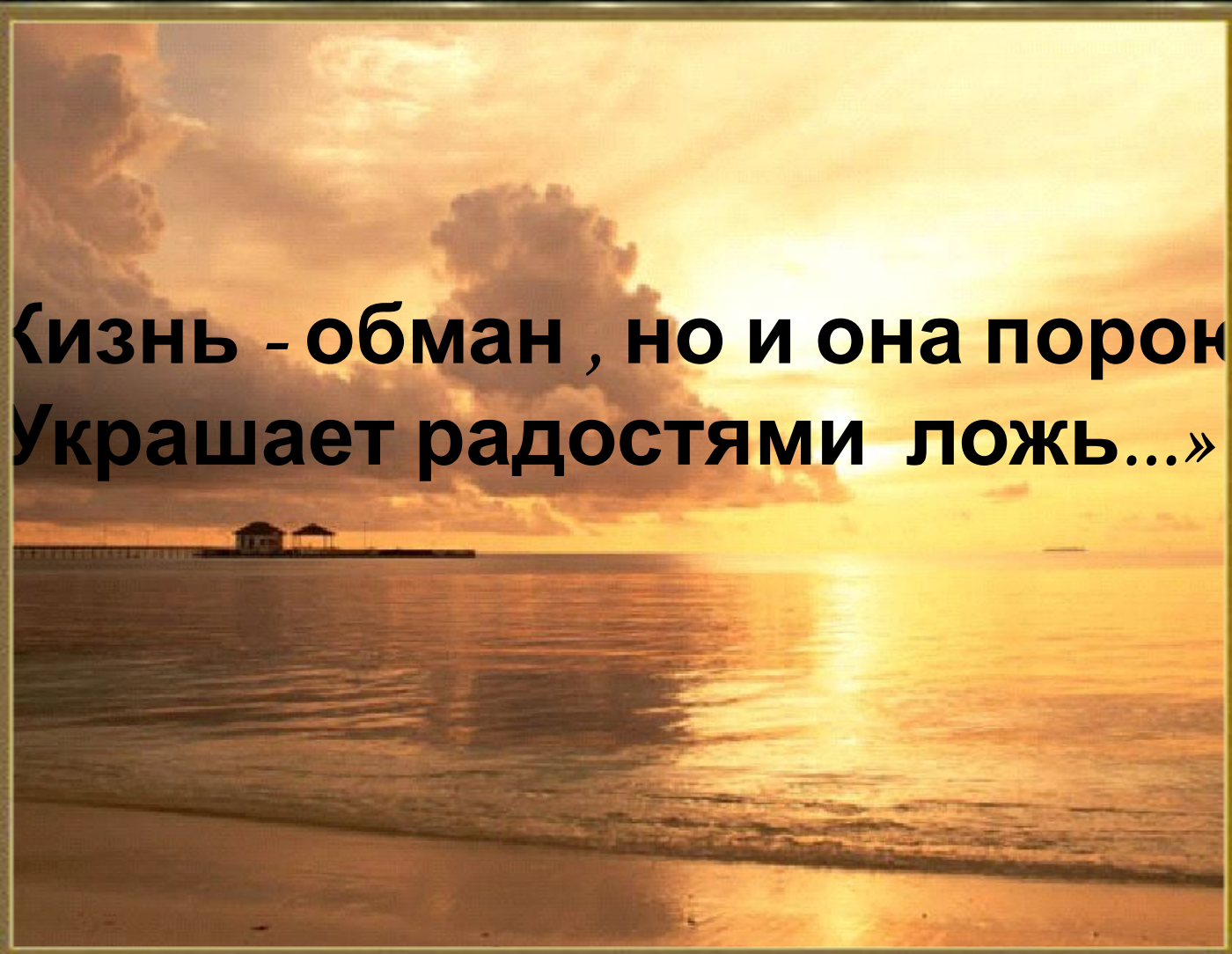




С сестрами Катей и Шурой,
1912 год



**Жизнь - обман , но и она порою
Украшает радостями ложь...»**



«Ах, поля мои, борозды милые...»

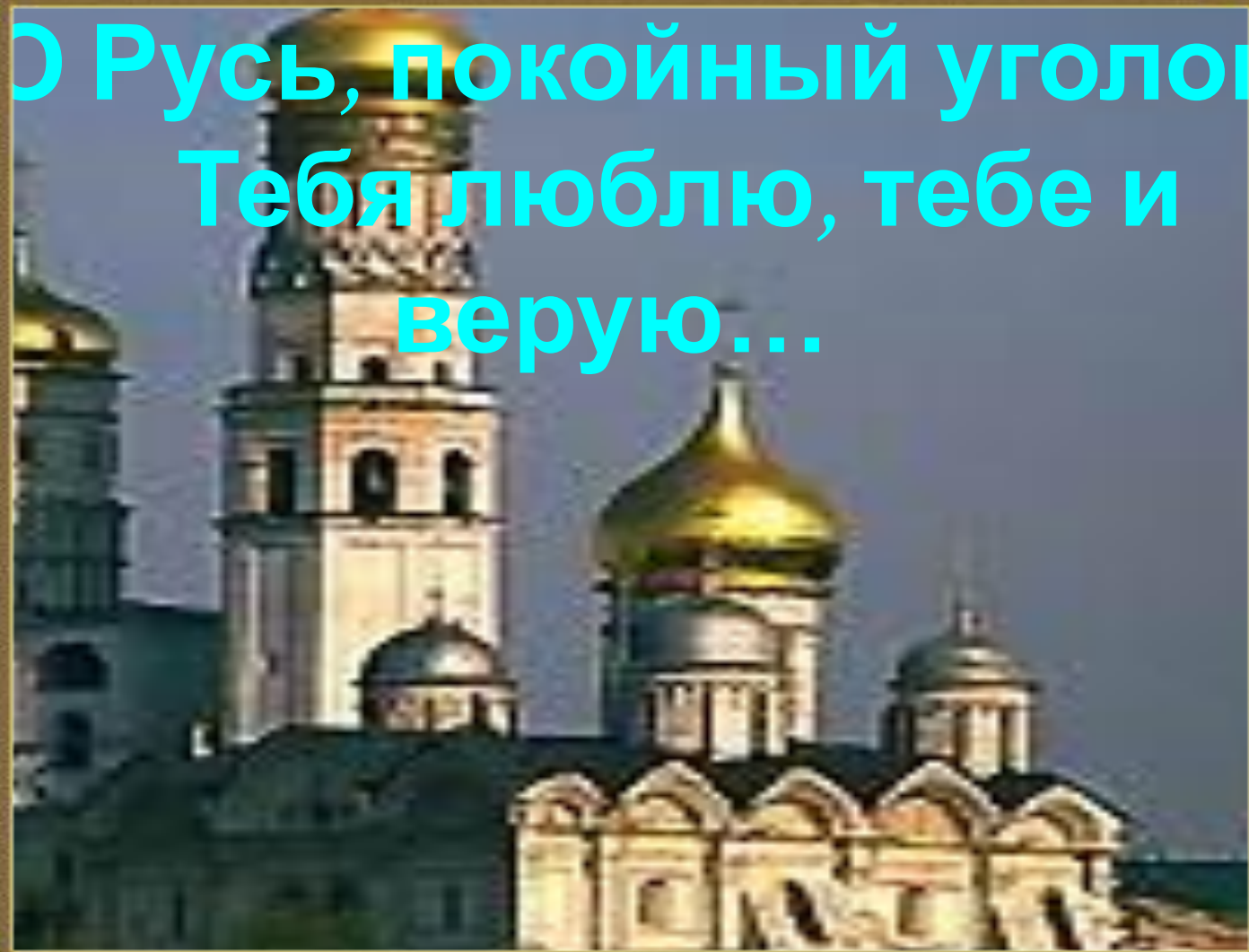


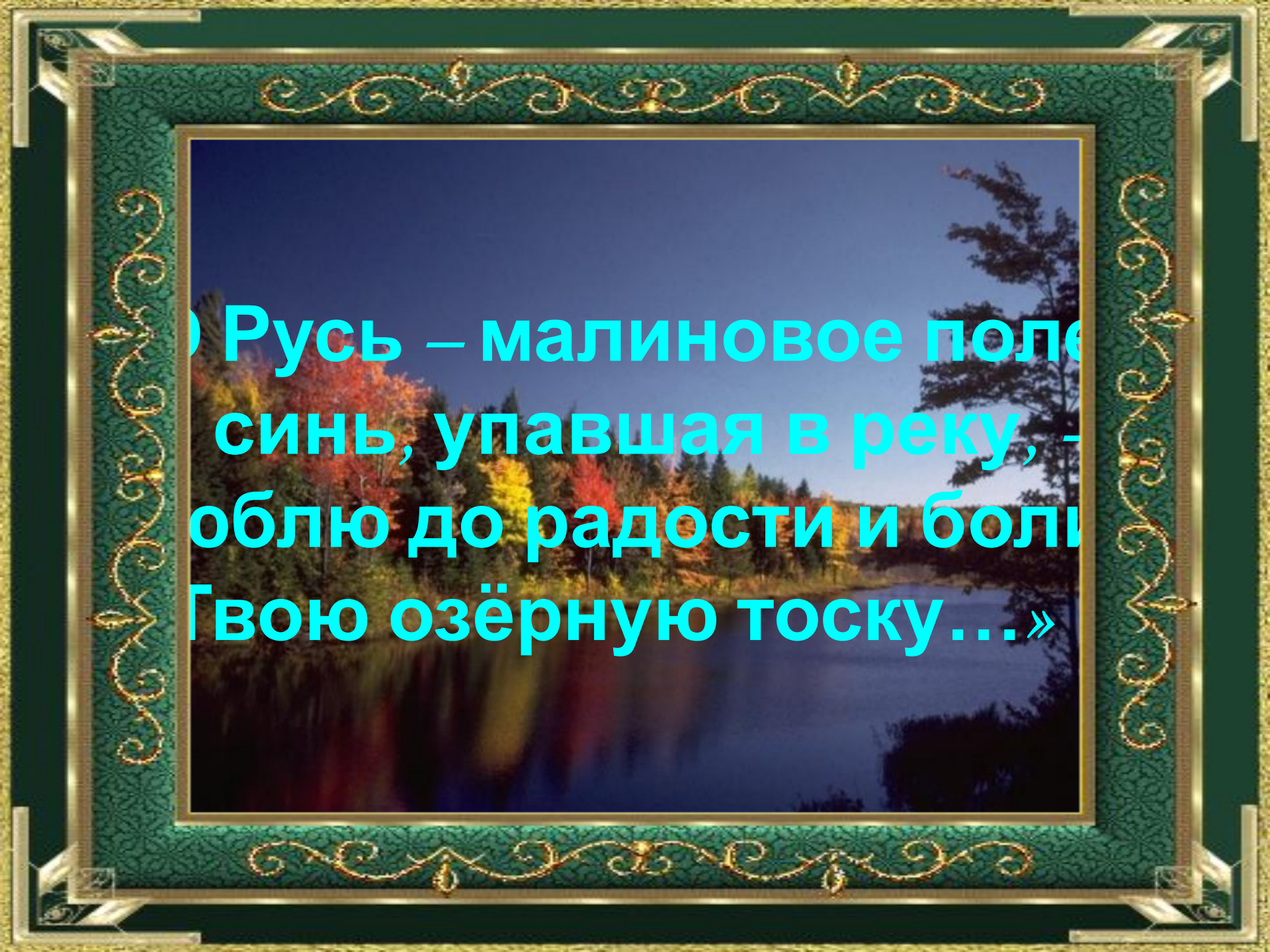
Дмитрий Чижик 2003



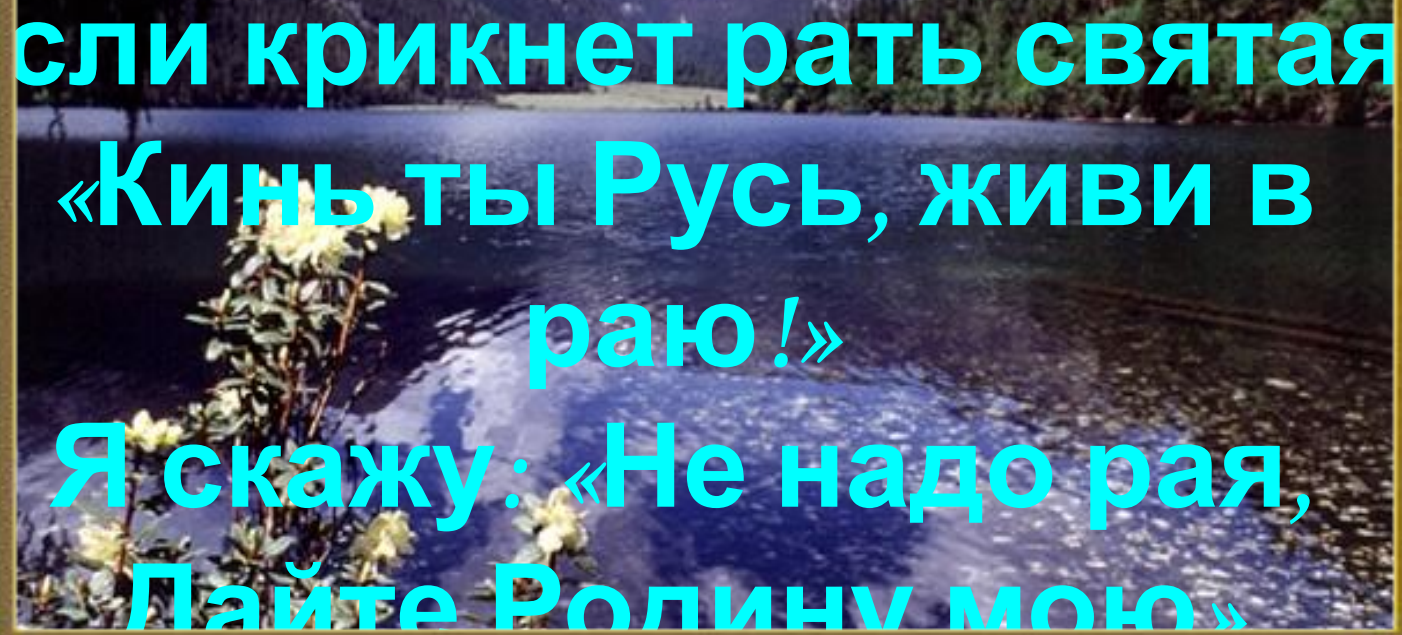
Дмитрий Чащин 2003

О Русь, покойный уголок
Тебя люблю, тебе и
верую...





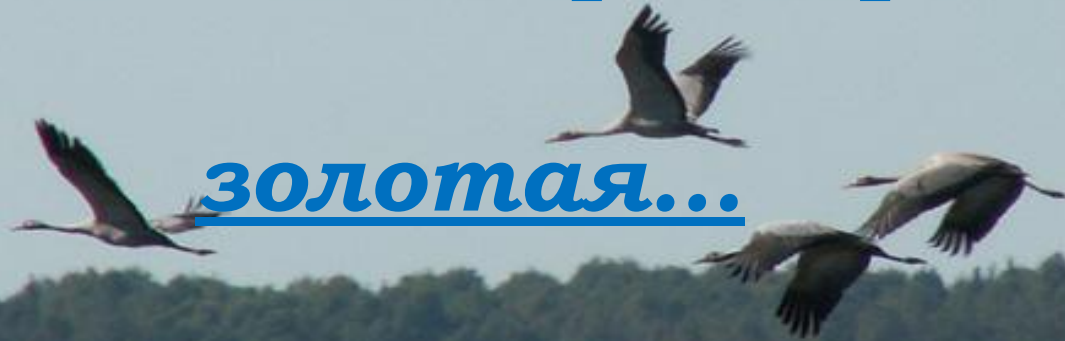
Русь – малиновое поле
синь, упавшая в реку, –
облю до радости и боли
Твоею озёрную тоску...»

A scenic landscape featuring a calm lake in the foreground, surrounded by dense green forests. In the background, majestic mountains with patches of snow rise against a bright blue sky with scattered white clouds. The entire scene is framed by a decorative border with a green patterned background and gold-colored scrollwork.

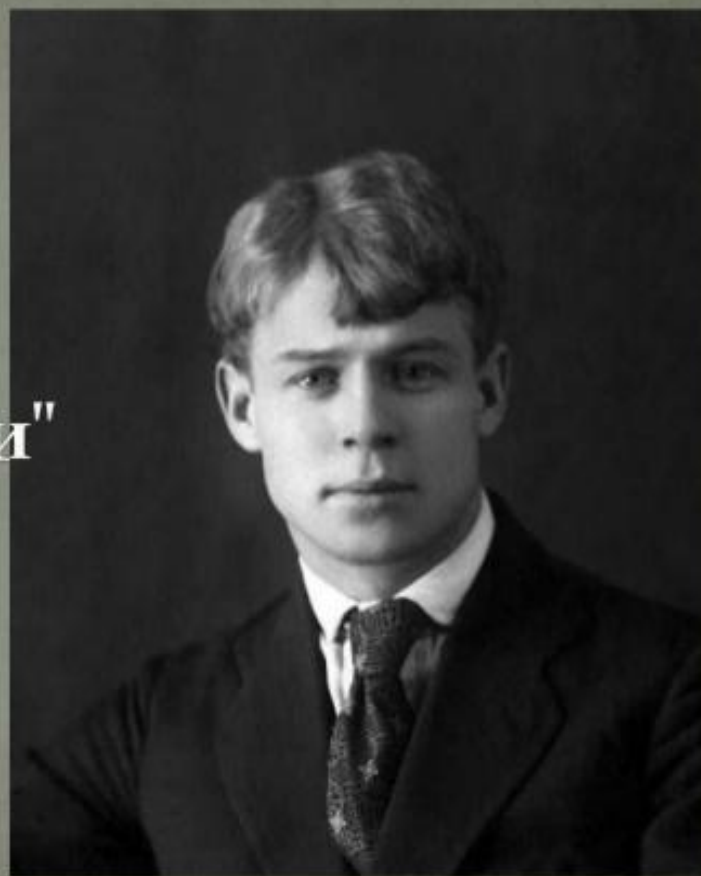
**сли крикнет рать святая
«Кинь ты Русь, живи в
раю!»
Я скажу: «Не надо рая,
Дайте Родину мою»**

Отговорила роща

золотая...



С.А. Есенин
"Письмо матери"



«Письмо матери»

Стихотворение С. Есенина «Письмо матери» имеет кольцевую композицию («Что ты часто ходишь на дорогу/ В старомодном ветхом шушуне» - «Не ходи так часто на дорогу/ В старомодном ветхом шушуне»). Соответственно, практически полное повторение фразы и в конце, и в начале). Она придаёт ему логическую завершённость мысли и усиливает смысловые акценты.







«Письмо к женщине...»





...



Сергей Александрович Есенин



Я обманывать себя не стану,
Залегла забота в сердце мглистом.
Отчего прослыл я шарлатаном?
Отчего прослыл я скандалистом?

Не злодей я и не грабил лесом,
Не стрелял несчастных по
темницам,
Я всего лишь уличный повеса,
Улыбающийся встречным лицам.

Я московский озорной гуляка.
По всему тверскому околотку
В переулках каждая собака
Знает мою лёгкую походку.

Каждая задрипанная лошадь
Головой кидает мне навстречу.
Для зверей приятель я хороший,
Каждый стих мой душу зверя лечит.

С. Есенин «Я обманывать себя не стану»

Я обманывать себя не стану,
Залегла забота в сердце мгlistом.
Отчего прослыл я шарлатаном?
Отчего прослыл я скандалистом?

Не злодей я и не грабил лесом,
Не расстреливал несчастных по темницам.
Я всего лишь уличный повеса,
Улыбающийся встречным лицам.

Я московский, озорной гуляка.

По всему тверскому околотку

В переулках каждая собака

Знает мою легкую походку



СЕРГЕЙ
ЕСЕНИН

Анна Снегина



ИЗДАТЕЛЬСТВО
«ДЕТСКАЯ ЛИТЕРАТУРА»

OZON.RU

Сергей Есенин



АННА
СНЕГИНА



ШКОЛЬНАЯ БИБЛИОТЕКА

СЕРГЕЙ
ВСЕВИДОВ

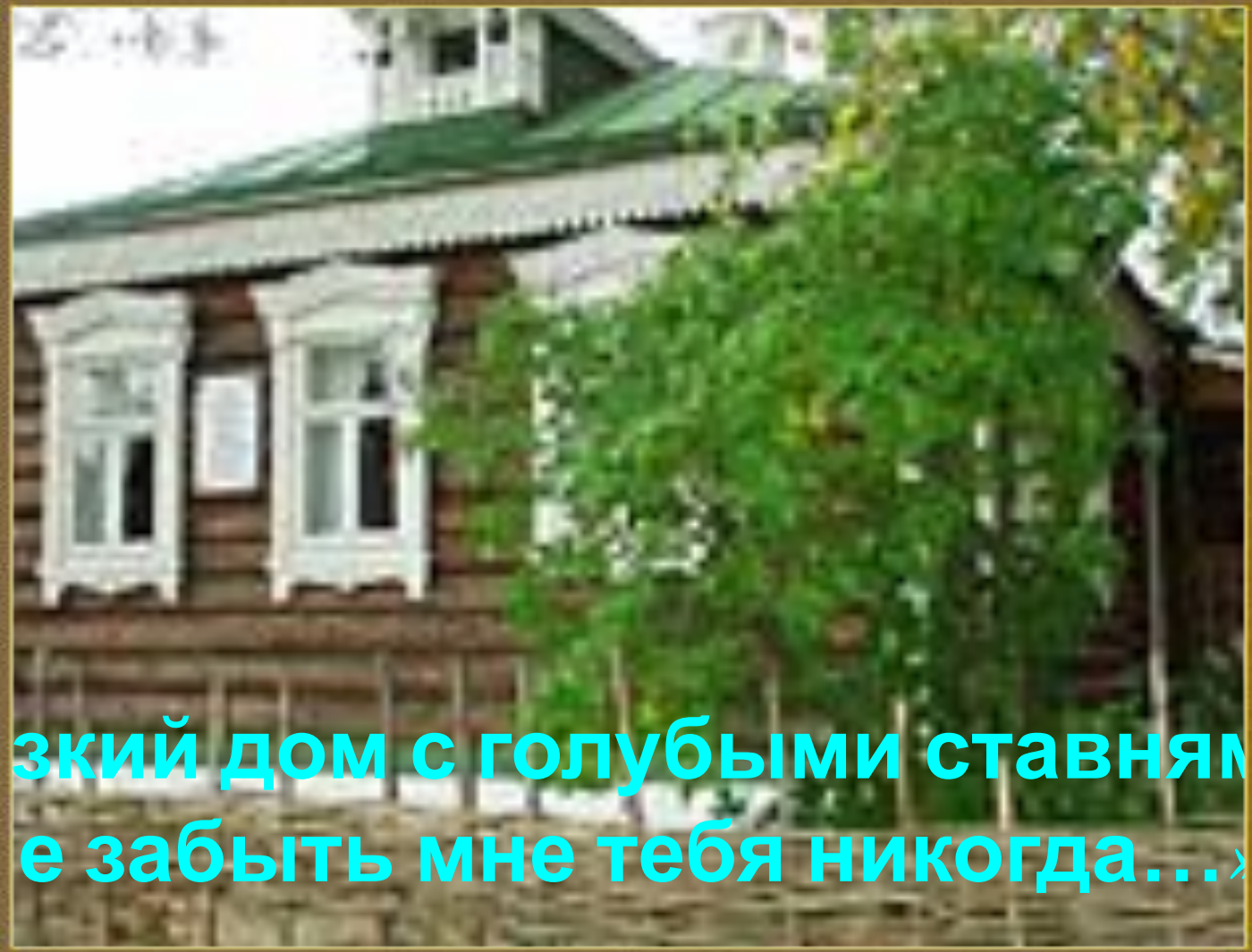
Анна Суелина

ПОЭМА

*Иллюстрации
Б. Дятлова*







зкий дом с голубыми ставнями
е забыть мне тебя никогда...»

Трубченекские поэты



Валентина Кудрякова



Степан Кудрякин



Александр Бурченко



Борис Либзе



Павел Прудный



Мария Аршавая



Владимир Маслов

Арсений Шапкин у истоков «Горизонта»





ПРИЯТНОГО ВАМ ОТДЫХА

ПАРК
КАЧЕСТВО
И КОМФОРТ
...
...
...
...
...
...
...







- Трубчевск - один из древнейших городов России. Археологи установили, что город существовал уже в X веке. Официально годом основания города считается 975 год. Таким образом, в 2015 году Трубчевску исполнилось уже 1040 лет.

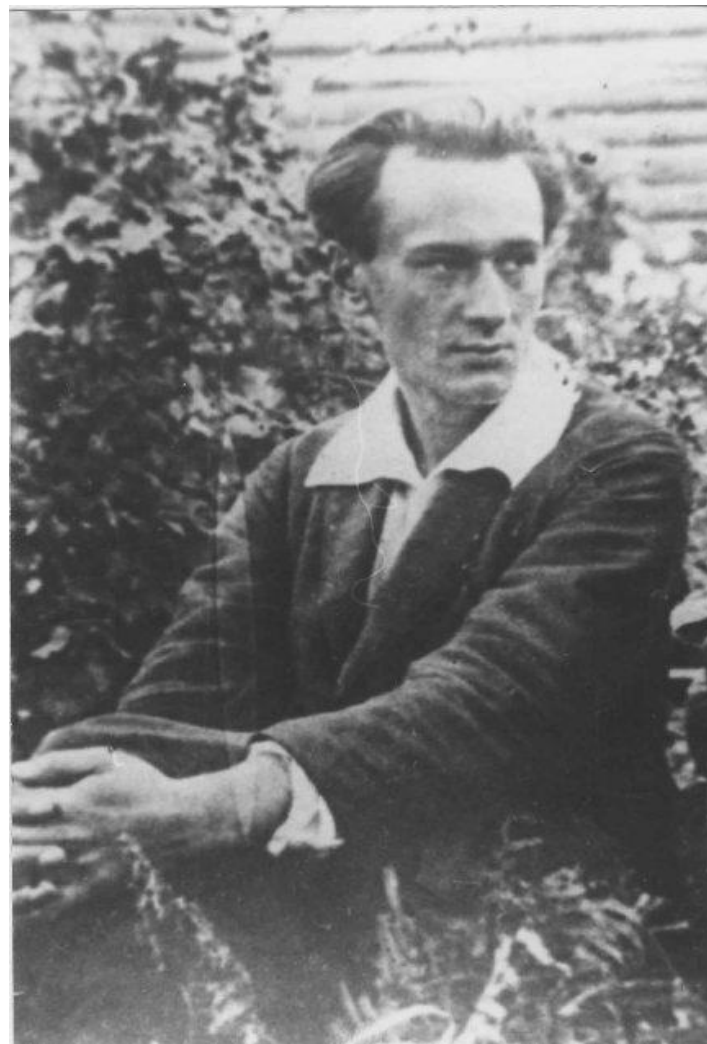






Даниил Андреев

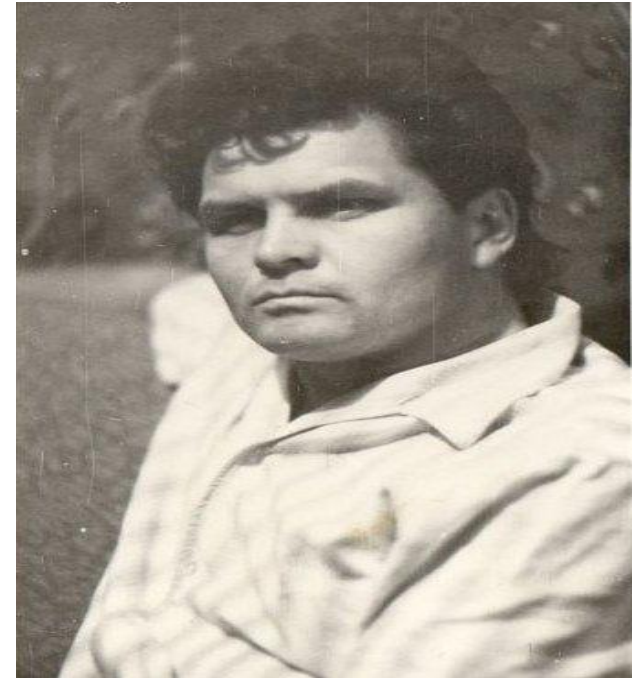
Так сложилась его судьба,
что с брянскими местами он,
выросший в Москве, оказался
связан самым тесным
образом. Приехав однажды
в Трубчевск, прогулявшись
по окрестным лугам и лесам,
он навсегда очаровался
местной природой.
Она на всю жизнь стала
источником его вдохновения.





Александр Леонидович Буряченко (1940-2004)

В восьмилетнем возрасте с приёмными родителями переехал на Брянщину — в посёлок Белая Березка.
Первое стихотворение опубликовал в 1965 году.
Автор нескольких поэтических сборников.
Член Союза писателей России с 1994 года.











ПОЛИТЕХНИЧЕСКИЙ ТЕАТ



КУЗЬКИН СТЕПАН ПАВЛОВИЧ

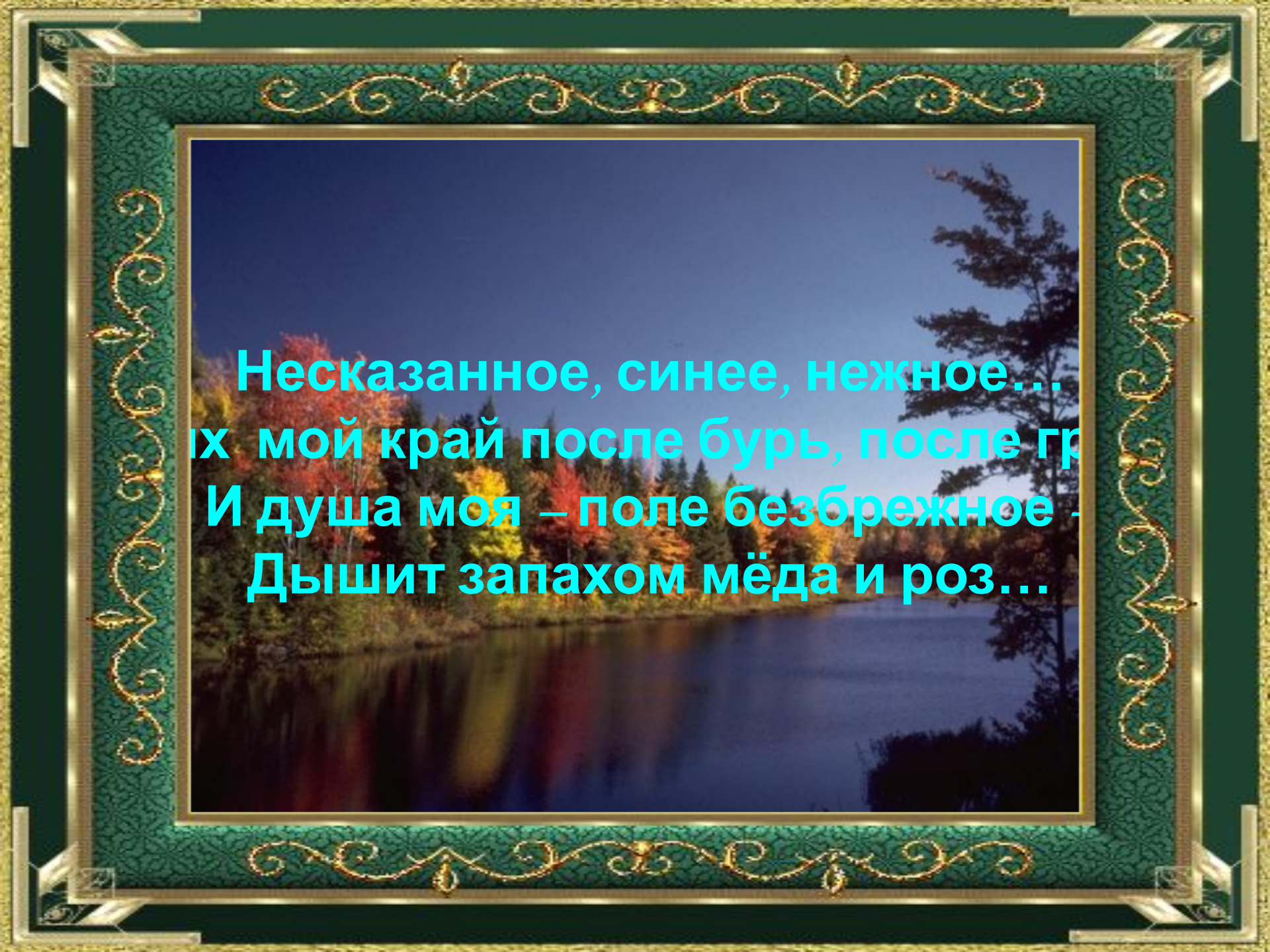




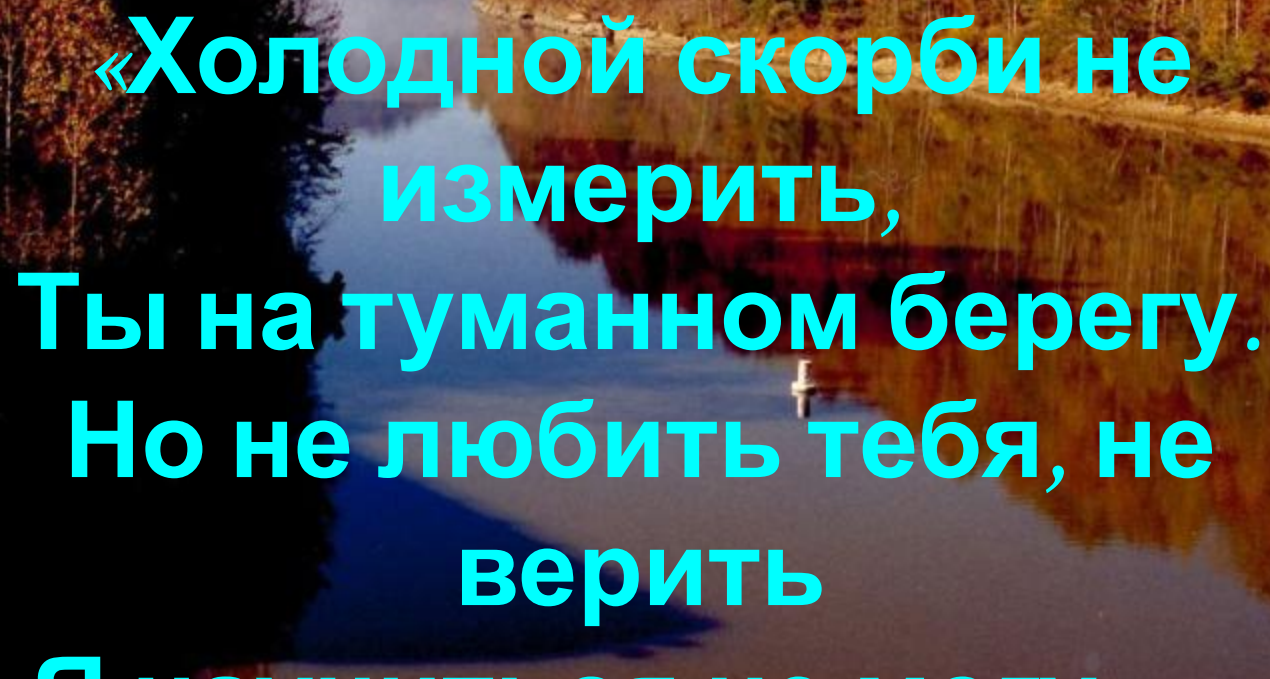
Памятник С.Есенину в Рязани

На родине Есенина

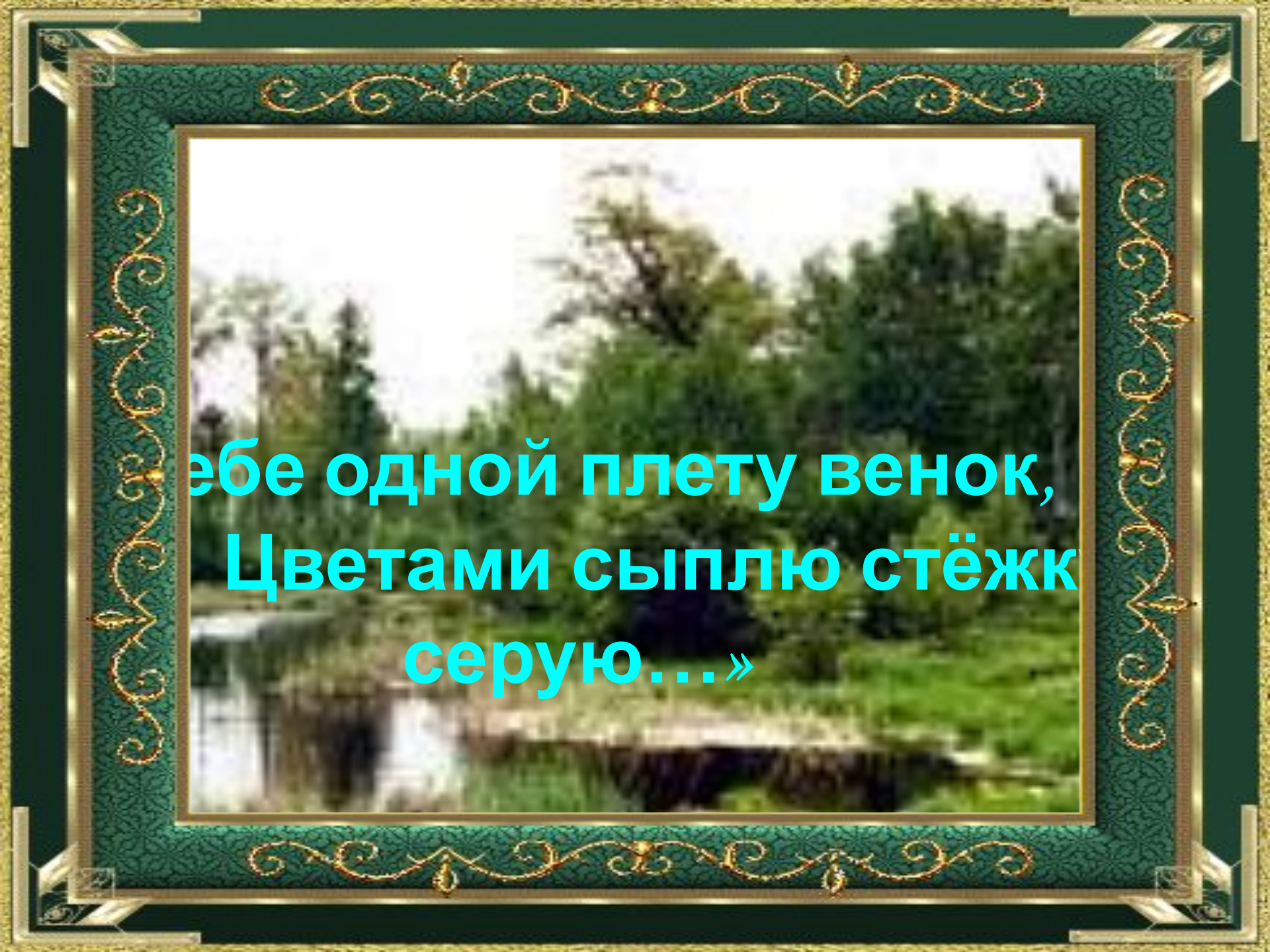




Несказанное, синее, нежное...
... мой край после бурь, после гроз
И душа моя – поле безбрежное –
Дышит запахом мёда и роз...



**«Холодной скорби не
измерить,
Ты на туманном берегу.
Но не любить тебя, не
верить
Я научиться не могу...»**



**тебе одной плету венок,
Цветами сыплю стёжки
серую...»**



***«Не жалею, не зову, не плачу,
только проходит, как с белых яблонь дым»***

**Мы теперь уходим понемногу
у страну, где тишь и благодать**

